

## КОМИТЕТ КУЛЬТУРНОГО НАСЛЕДИЯ САРАТОВСКОЙ ОБЛАСТИ

---

### П Р И К А З

от 12.10.2022 № 01-09/228

г. Саратов

**О включении выявленного объекта культурного наследия по адресу: Саратовская область, Новобурасский район, с. Лох, в единый государственный реестр объектов культурного наследия (памятников истории и культуры) народов Российской Федерации в категории объекта культурного наследия местного (муниципального) значения, утверждении границ территории, требований к осуществлению деятельности в границах территории объекта культурного наследия и предмета охраны**

В соответствии со статьями 3.1, 5.1, 9.2 и 18 Федерального закона от 25 июня 2002 года № 73-ФЗ «Об объектах культурного наследия (памятниках истории и культуры) народов Российской Федерации», Законом Саратовской области от 04 ноября 2003 года № 69-ЗСО «Об охране и использовании объектов культурного наследия (памятников истории и культуры) народов Российской Федерации, находящихся на территории Саратовской области», приказом Министерства культуры Российской Федерации от 13 января 2016 года № 28 «Об утверждении Порядка определения предмета охраны объекта культурного наследия, включенного в единый государственный реестр объектов культурного наследия (памятников истории и культуры) народов Российской Федерации в соответствии со статьей 64 Федерального закона от 25 июня 2002 года № 73-ФЗ «Об объектах культурного наследия (памятниках истории и культуры) народов Российской Федерации», приказом Министерства культуры Российской Федерации от 04 июня 2015 года № 1745 «Об утверждении требований к составлению проектов границ территорий объектов культурного наследия», Положением о комитете культурного наследия Саратовской области, утвержденным постановлением Правительства Саратовской области от 6 декабря 2021 года № 1051-П, на основании акта государственной историко-культурной экспертизы от 15 марта 2022 года, выполненного экспертом Тупаловой Е.Ю., письма администрации Новобурасского муниципального района Саратовской области от 22.09.2021 № 01-22/2901, ПРИКАЗЫВАЮ:

1. Включить выявленный объект культурного наследия «Церковь, 1907 г.», расположенный по адресу: Саратовская область, Новобураский район, с. Лох, в единый государственный реестр объектов культурного наследия (памятников истории и культуры) народов Российской Федерации в категории объекта культурного наследия местного (муниципального) значения с наименованием «Михайло-Архангельская церковь». Адрес объекта: Саратовская область, Новобураский район, с. Лох. Время создания (возникновения) объекта и (или) дата связанного с ним исторического события: 1872 год. Вид объекта: памятник. Общая видовая принадлежность: памятник градостроительства и архитектуры; истории.

2. Утвердить:

2.1. Границы территории и требования к осуществлению деятельности в границах территории объекта культурного наследия местного (муниципального) значения «Михайло-Архангельская церковь», 1872 год, расположенного по адресу: Саратовская область, Новобураский район, с. Лох, согласно приложению № 1.

2.2. Предмет охраны объекта культурного наследия местного (муниципального) значения «Михайло-Архангельская церковь», 1872 год, расположенного по адресу: Саратовская область, Новобураский район, с. Лох, согласно приложению № 2.

3. Внести изменение в приказ министерства культуры Саратовской области от 19 июня 2001 года № 1-10/177 «Об утверждении списка вновь выявленных объектов историко-культурного наследия, расположенных на территории Саратовской области», исключив в разделе «Новобураский район» следующую строку:

4.	Церковь, 1907 г.	с. Лох
----	------------------	--------

4. Отделу правовой и организационно-кадровой работы (Белов А.К.) разместить приказ на официальном сайте в информационно-телекоммуникационной сети «Интернет» и направить приказ в министерство информации и печати Саратовской области для официального опубликования.

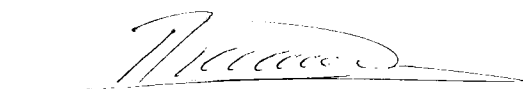
5. Отделу учета объектов культурного наследия (Мастрюкова С.А.) направить уведомления, предусмотренные действующим законодательством в сфере охраны объектов культурного наследия.

6. Отделу учета объектов культурного наследия (ответственный - Шустова Е.Г.) в срок, предусмотренный действующим законодательством, направить в орган регистрации прав документы (содержащиеся в них сведения), необходимые для внесения сведений в Единый государственный реестр недвижимости.

7. Контроль за исполнением настоящего приказа возложить на заместителя председателя комитета Афанасьеву В.П.

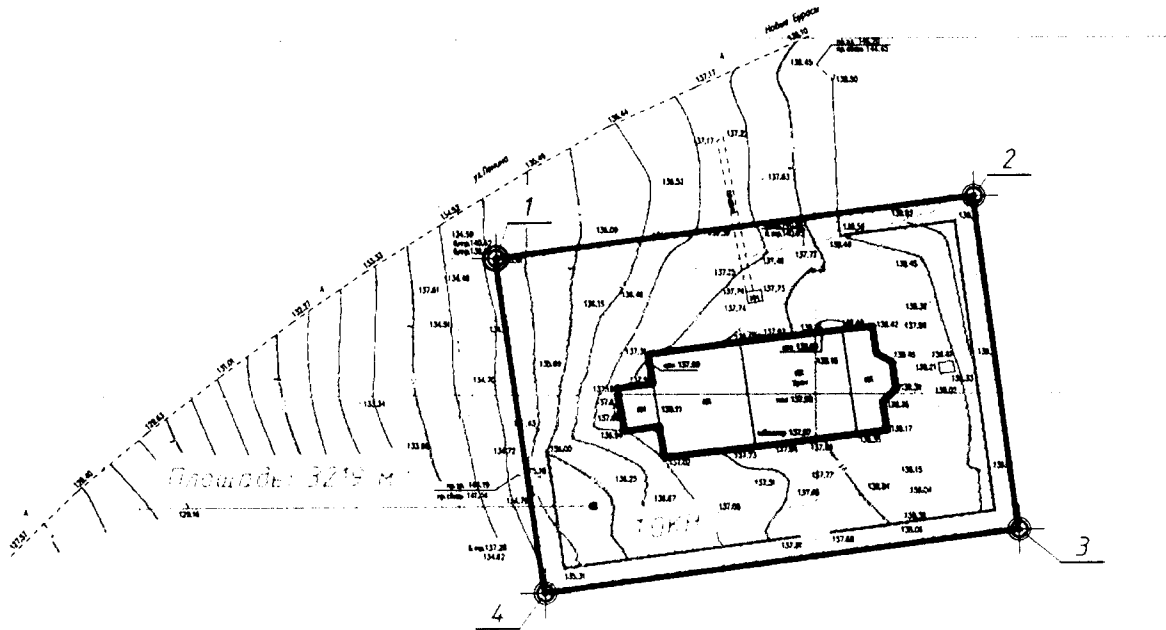
8. Приказ вступает в силу с момента его официального опубликования.

Министр области –  
председатель комитета



В.В. Мухин

**Границы территории объекта культурного наследия местного  
(муниципального) значения «Михайло-Архангельская церковь»,  
1872 год, расположенного по адресу: Саратовская область,  
Новобураский район, с. Лох**



М 1:1000.

Условные обозначения:



Объект



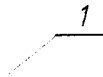
граница территории Объекта



территория Объекта



характерная точка границы  
территории Объекта



порядковый номер точки

**Текстовое описание границ территории объекта культурного наследия местного (муниципального) значения «Михайло-Архангельская церковь», 1872 год, расположенного по адресу: Саратовская область, Новобураский район, с. Лох**

От 1-2-3-4-1 характерных точек границ территории Объекта с замыканием контура, в направлении восток, юг, запад, север.

**Координаты поворотных точек границ территории объекта культурного наследия местного (муниципального) значения «Михайло-Архангельская церковь», 1872 год, расположенного по адресу: Саратовская область, Новобураский район, с. Лох**

№ точки	Координаты (МСК-64)	
	X	Y
1.	563219.41	2286955.24
2.	563227.90	2287022.30
3.	563180.67	2287028.41
4.	563171.93	2286961.82

**Требования к осуществлению деятельности в границах территории объекта культурного наследия местного (муниципального) значения «Михайло-Архангельская церковь», 1872 год, расположенного по адресу: Саратовская область, Новобураский район, с. Лох**

Согласно ст. 5 Федерального закона от 25.06.2002 № 73-ФЗ «Об объектах культурного наследия (памятниках истории и культуры) народов Российской Федерации» (далее – Федеральный закон от 25.06.2002 № 73-ФЗ), территории объектов культурного наследия относятся к землям историко-культурного назначения. Требования к осуществлению деятельности в границах территории объекта культурного наследия установлены ст. 5.1 Федерального закона от 25.06.2002 № 73-ФЗ.

На территории памятника **запрещается** строительство объектов капитального строительства и увеличение объемно-пространственных характеристик существующих на территории памятника или ансамбля объектов капитального строительства; проведение земляных, строительных, мелиоративных и иных работ, за исключением работ по сохранению объекта культурного наследия или его отдельных элементов, сохранению историко-градостроительной или природной среды объекта культурного наследия.

На территории памятника **разрешается** ведение хозяйственной деятельности, не противоречащей требованиям обеспечения сохранности объекта культурного наследия и позволяющей обеспечить функционирование объекта культурного наследия в современных условиях.

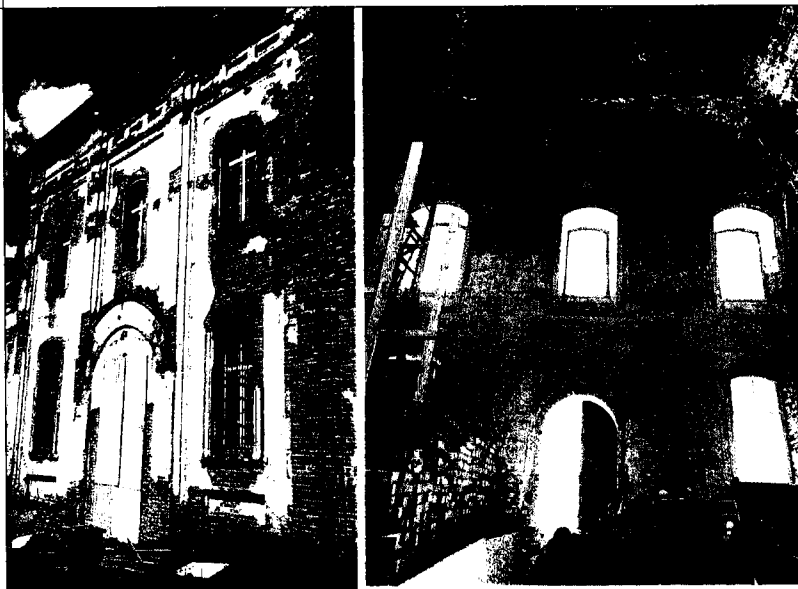
**Предмет охраны объекта культурного наследия местного  
(муниципального) значения «Михайло-Архангельская церковь»,  
1872 год, расположенного по адресу: Саратовская область, Новобураский  
район, с. Лох**

п/п	Наименование, местоположение, описание предмета охраны	Изображение предмета охраны
1	2	3
1.	<b>Историческое использование, функционально связанное с осуществлением религиозно-культурной деятельности (православный храм).</b>	
2.	<b>Объёмно-пространственные решения памятника:</b>	
2.1.	<p><b>Расположение объекта на храмовой территории (1872 год):</b> симметричное строение храма ориентированное алтарем на восток, на храмовой территории в восточной части села Лох, на выезде (въезде) из поселения, в границах улиц Ленина, Центральной, Никифорова.</p>	
3	<b>Объёмно-планировочные решения памятника:</b>	
3.1	<p><b>Объёмно-планировочная типология храма (1872 год):</b> однефный; четырехстолпный; четырехчастный; прямоугольный; предел в восточной части; пристроенная колокольня; сводчатые покрытия; одноэтажный.</p>	

**3.2 Алтарь:**  
семигранная апсида с лучковыми оконными проемами (2 шт. северный фасад, 2 шт. южный фасад,), перекрытая трехгранной конхой и тремя крестовыми сводами на подпружных арках.



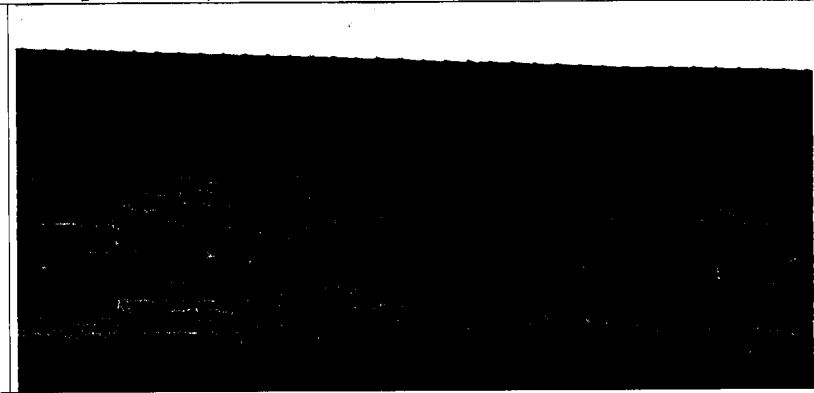


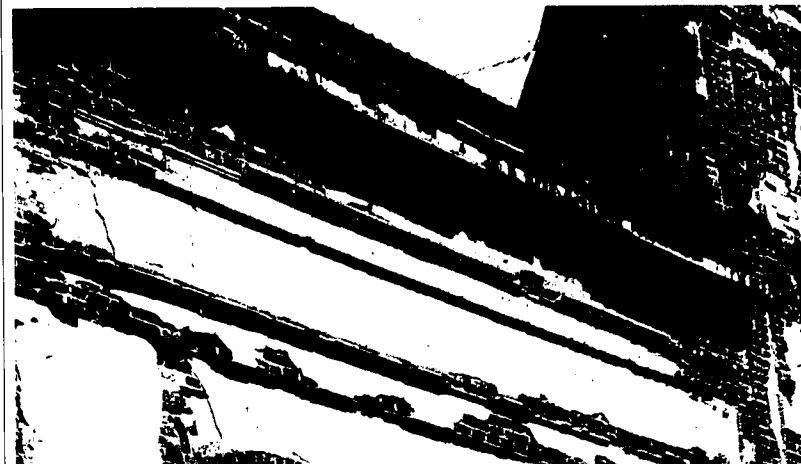
**3.3 Центральная часть храма:**  
четверик с лучковыми оконными проемами в два уровня и в три световых оси, арочный дверной проем по середине северного, южного фасадов и три арочных проема в восточной стене четверика, перекрытого сомкнутым сводом.



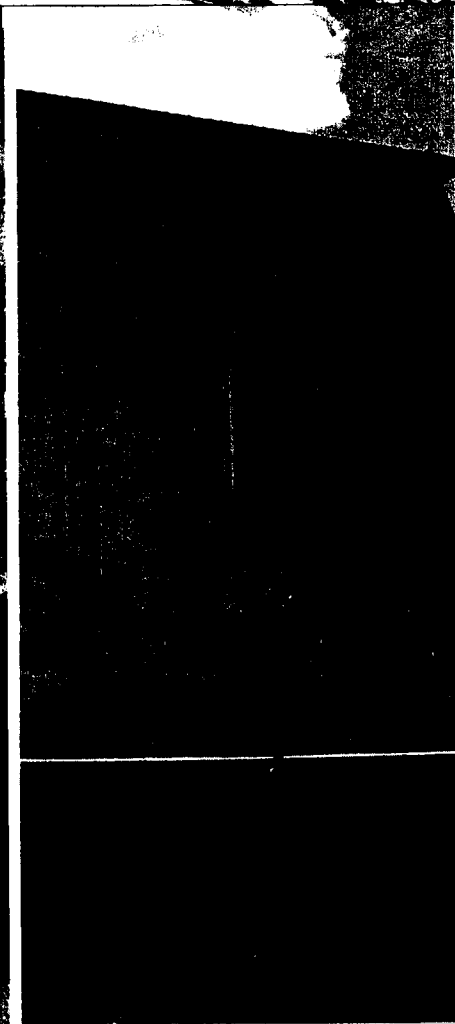
**3.4 Трапезная:**  
прямоугольное строение с лучковыми оконными проемами в четыре световых оси (4 шт. северный фасад, 4 шт. южный фасад), перекрытое деревянными фермами и коробовым сводом (практически утрачен) с распалубкой, и арочный проем в западной стене.



		
<p><b>3.5</b></p>	<p><b>Колокольня:</b> сохранившееся два яруса (восьмерик на четверике), три лучковых оконных проема (1 шт. второй ярус западного фасада; по 1 шт. нижний ярус на южном и северном фасадах) и арочный дверной проем по середине нижнего яруса западного фасада.</p>	
<p><b>4.</b></p>	<p><b>Архитектурно-декоративные решения фасадов (элементы, детали, изделия) памятника:</b></p>	
<p><b>4.1</b></p>	<p><b>Антаблемент центральной части храма (четверик):</b> конструктивное решение и архитектурно - декоративное оформление.</p>	
<p><b>4.2</b></p>	<p><b>Антаблемент апсиды алтаря, трапезной, четверика колокольни (нижний ярус):</b> конструктивное решение и архитектурно - декоративное оформление</p>	



4.3 **Пилястры, подоконные ниши:**  
конструктивное решение и  
архитектурно - декоративное  
оформление.



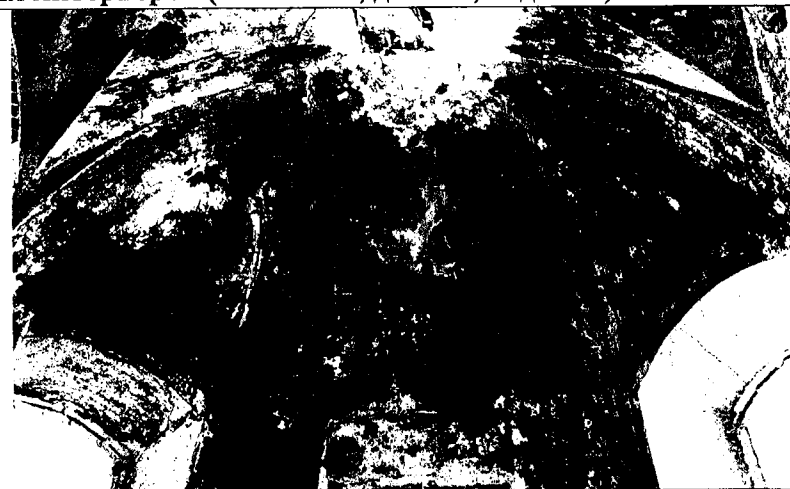


4.4 Оконные проемы (в т.ч. ложные),  
дверные проемы западного,  
южного, северного фасадов и  
заполнение проемов  
(металлические оконные решетки  
и кованые двери):  
конструктивное решение и  
архитектурно - декоративное  
оформление.



5. Архитектурно-декоративные решения интерьеров (элементы, детали, изделия) памятника:

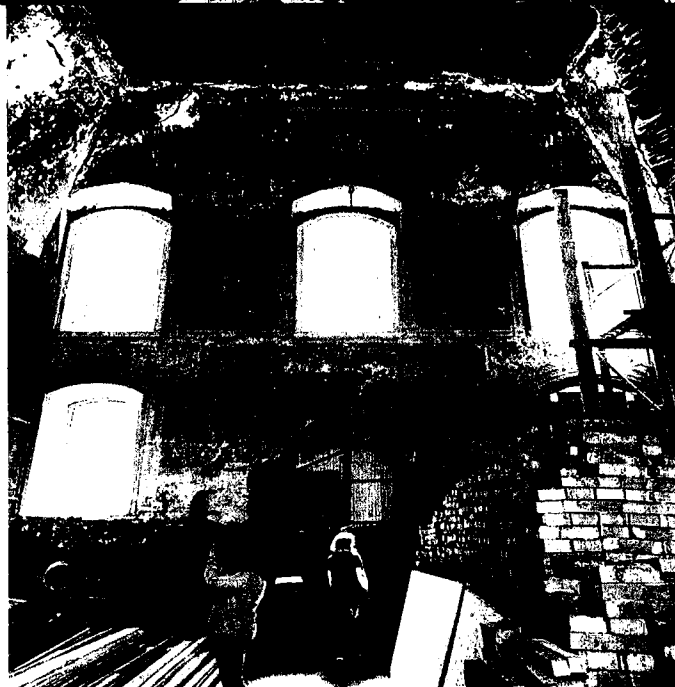
5.1 Фрески по известковой  
штукатурке:  
по граням конхи алтаря.



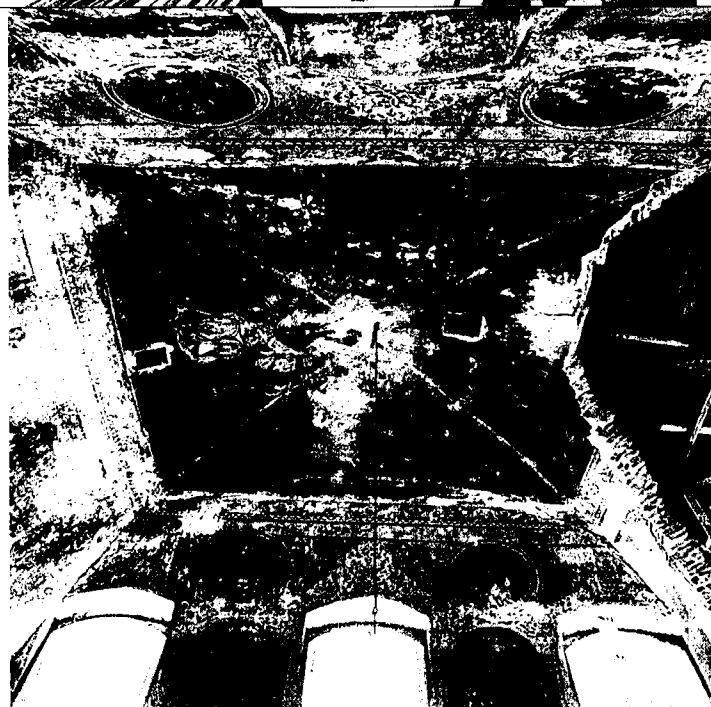
5.2 **Фрески по известковой штукатурке:**  
на западной стене трапезной в  
центральной распалубке свода.



5.3 **Фрески по известковой штукатурке:**  
на южной стене центральной части  
храма.



5.4 **Фрески по известковой штукатурке:**  
на сомкнутом своде центральной  
части храма.



\* Предмет охраны может быть уточнен при проведении комплексных научных исследований во время ремонтно-реставрационных работ.