

КОМИТЕТ КУЛЬТУРНОГО НАСЛЕДИЯ САРАТОВСКОЙ ОБЛАСТИ

П Р И К А З

от 21.06.2022 № 01-04/117

г. Саратов

О включении выявленного объекта культурного наследия по адресу: Саратовская область, г. Саратов, ул. 2-я Садовая, 23а, в единый государственный реестр объектов культурного наследия (памятников истории и культуры) народов Российской Федерации в категории объекта культурного наследия регионального значения, утверждении границ территории, требований к осуществлению деятельности в границах территории объекта культурного наследия и предмета охраны

В соответствии со статьями 3.1, 5.1, 9.2 и 18 Федерального закона от 25 июня 2002 года № 73-ФЗ «Об объектах культурного наследия (памятниках истории и культуры) народов Российской Федерации», Законом Саратовской области от 04 ноября 2003 года № 69-ЗСО «Об охране и использовании объектов культурного наследия (памятников истории и культуры) народов Российской Федерации, находящихся на территории Саратовской области», приказом Министерства культуры Российской Федерации от 13 января 2016 года № 28 «Об утверждении Порядка определения предмета охраны объекта культурного наследия, включенного в единый государственный реестр объектов культурного наследия (памятников истории и культуры) народов Российской Федерации в соответствии со статьей 64 Федерального закона от 25 июня 2002 года № 73-ФЗ «Об объектах культурного наследия (памятниках истории и культуры) народов Российской Федерации», приказом Министерства культуры Российской Федерации от 04 июня 2015 года № 1745 «Об утверждении требований к составлению проектов границ территорий объектов культурного наследия», Положением о комитете культурного наследия Саратовской области, утвержденным постановлением Правительства Саратовской области от 6 декабря 2021 года № 1051-П, на основании акта государственной историко-культурной экспертизы от 13 мая 2022 года, выполненного экспертом Коляденко Н.Б., ПРИКАЗЫВАЮ:

1. Включить выявленный объект культурного наследия «Мариинский институт благородных девиц, 2-я пол. XIX в. арх. Плавов», расположенный по

адресу: Саратовская область, г. Саратов, ул. 2-я Садовая, 23а, в единый государственный реестр объектов культурного наследия (памятников истории и культуры) народов Российской Федерации в категории объекта культурного наследия регионального значения с наименованием «Здание Мариинского института благородных девиц». Адрес объекта: Саратовская область, г. Саратов, ул. 2-я Садовая, д. 23 (лит. А). Время создания (возникновения) объекта и (или) дата связанного с ним исторического события: 1857 г. Вид объекта: памятник. Общая видовая принадлежность: градостроительство и архитектура; памятник истории.

2. Утвердить:

2.1. Границы территории и требования к осуществлению деятельности в границах территории объекта культурного наследия регионального значения «Здание Мариинского института благородных девиц», 1857 г., расположенного по адресу: Саратовская область, г. Саратов, ул. 2-я Садовая, д. 23 (лит. А), согласно приложению № 1.

2.2. Предмет охраны объекта культурного наследия регионального значения «Здание Мариинского института благородных девиц», 1857 г., расположенного по адресу: Саратовская область, г. Саратов, ул. 2-я Садовая, д. 23 (лит. А), согласно приложению № 2.

3. Внести изменение в приказ министерства культуры Саратовской области от 19 июня 2001 года № 1-10/177 «Об утверждении списка вновь выявленных объектов историко-культурного наследия, расположенных на территории Саратовской области», исключив в разделе «г. Саратов» следующую строку:

12.	Мариинский институт благородных девиц, 2-я пол. XIX в. арх. Плавов	ул. 2-я Садовая, 23а
-----	---	----------------------

4. Отделу правовой и организационно-кадровой работы (Белов А.К.) разместить приказ на официальном сайте в информационно - телекоммуникационной сети «Интернет» и направить приказ в министерство информации и печати Саратовской области для официального опубликования.

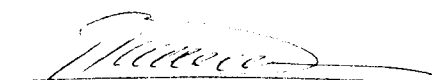
5. Отделу учета объектов культурного наследия (Шустова Е.Г.) направить уведомления, предусмотренные действующим законодательством в сфере охраны объектов культурного наследия.

6. Отделу учета объектов культурного наследия (ответственный - Шустова Е.Г.) в срок, предусмотренный действующим законодательством, направить в орган регистрации прав документы (содержащиеся в них сведения), необходимые для внесения сведений в Единый государственный реестр недвижимости.

7. Контроль за исполнением настоящего приказа возложить на заместителя председателя комитета Афанасьеву В.П.

8. Приказ вступает в силу с момента его официального опубликования.

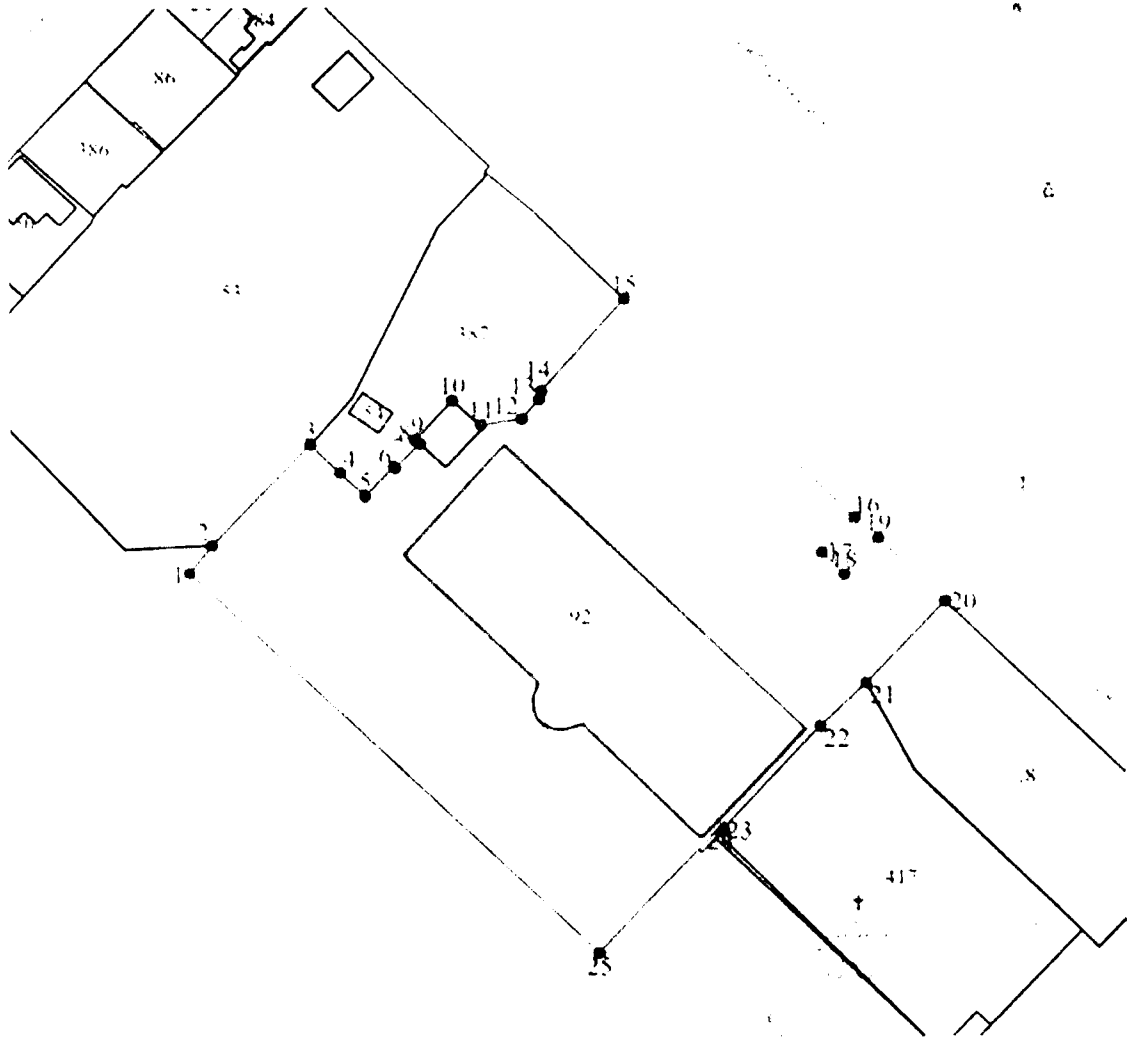
Министр области –
председатель комитета





В.В. Мухин

Границы территории объекта культурного наследия регионального значения «Здание Мариинского института благородных девиц», 1857 г., расположенного по адресу: Саратовская область, г. Саратов, ул. 2-я Садовая, д. 23 (лит. А)

Граница территории Объекта совпадает с границей земельного участка с кадастровым номером 64:48:050389:92



Условные обозначения:

-  - объект культурного наследия;
-  - граница территории;
- .14** - поворотные точки.

Координаты поворотных точек границ территории объекта культурного наследия регионального значения «Здание Мариинского института благородных девиц», 1857 г., расположенного по адресу: Саратовская область, г. Саратов, ул. 2-я Садовая, д. 23 (лит. А)

Обозначение характерных точек границ	Координаты, МСК-64	
	X	Y
1	2	3
1	495418.54	2296596.23
2	495423.25	2296599.96
3	495439.84	2296616.30
4	495435.16	2296621.17
5	495431.16	2296625.34
6	495436.09	2296630.15
7	495435.87	2296630.36
8	495439.92	2296634.42
9	495440.59	2296633.68
10	495447.16	2296639.84
11	495443.07	2296644.60
12	495443.98	2296651.38
13	495447.24	2296654.27
14	495448.64	2296654.63
15	495463.83	2296668.40
16	495427.12	2296706.30
17	495421.36	2296700.91
18	495417.64	2296704.55
19	495423.74	2296710.18
20	495412.98	2296721.23
21	495399.31	2296708.04
22	495392.04	2296700.41
23	495374.90	2296684.16
24	495375.28	2296683.77
25	495354.50	2296663.57


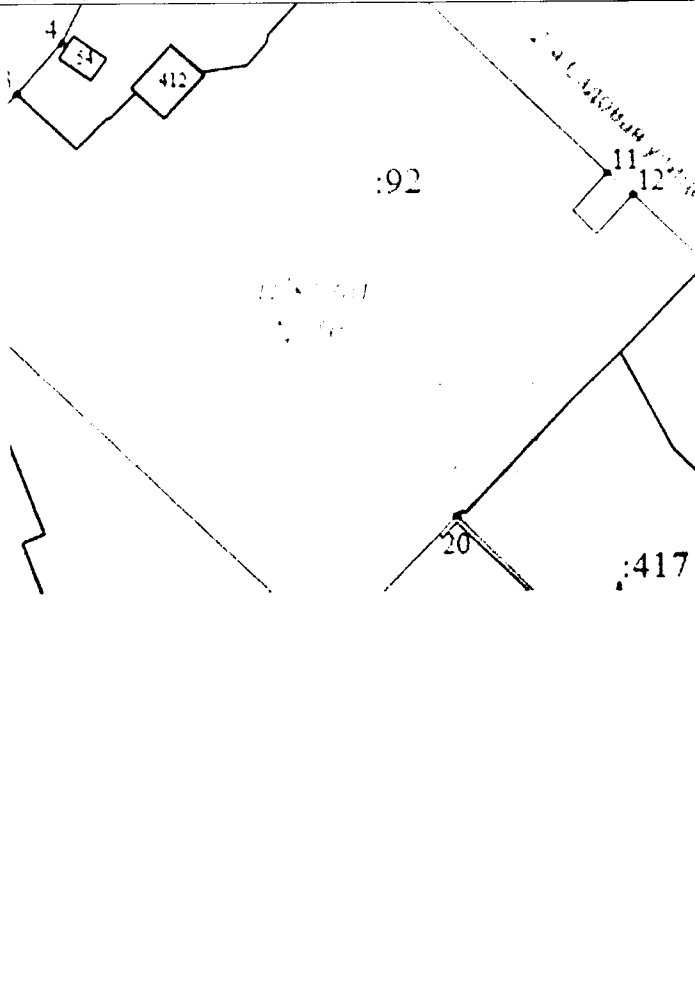
**Требования к осуществлению деятельности в границах
территории объекта культурного наследия регионального значения
«Здание Мариинского института благородных девиц», 1857 г.,
расположенного по адресу: Саратовская область, г. Саратов,
ул. 2-я Садовая, д. 23 (лит. А)**

Согласно ст. 5 Федерального закона от 25.06.2002 № 73-ФЗ «Об объектах культурного наследия (памятниках истории и культуры) народов Российской Федерации» (далее – Федеральный закон от 25.06.2002 № 73-ФЗ), территории объектов культурного наследия относятся к землям историко-культурного назначения. Требования к осуществлению деятельности в границах территории объекта культурного наследия установлены ст. 5.1 Федерального закона от 25.06.2002 № 73-ФЗ.

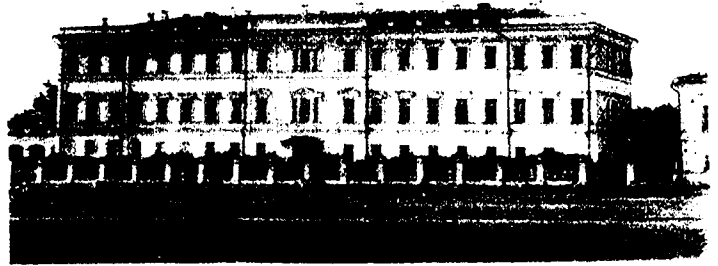
На территории памятника **запрещается** строительство объектов капитального строительства и увеличение объемно-пространственных характеристик существующих на территории памятника или ансамбля объектов капитального строительства; проведение земляных, строительных, мелиоративных и иных работ, за исключением работ по сохранению объекта культурного наследия или его отдельных элементов, сохранению историко-градостроительной или природной среды объекта культурного наследия.

На территории памятника **разрешается** ведение хозяйственной деятельности, не противоречащей требованиям обеспечения сохранности объекта культурного наследия и позволяющей обеспечить функционирование объекта культурного наследия в современных условиях.

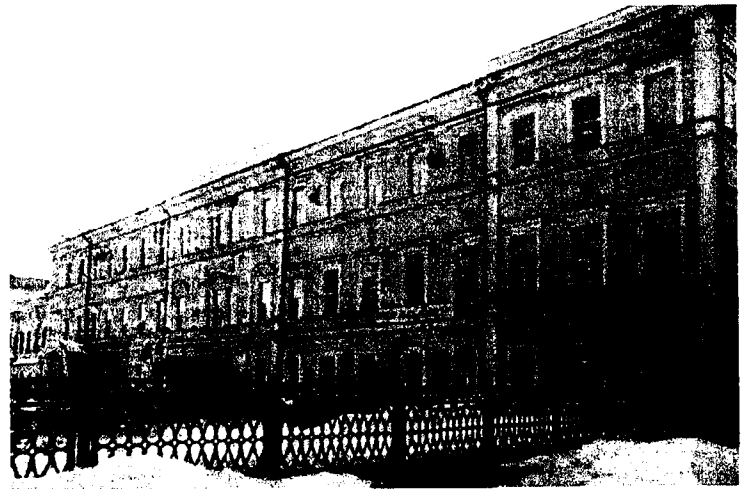
**Предмет охраны объекта культурного наследия регионального значения
«Здание Мариинского института благородных девиц», 1857 г.,
расположенного по адресу: Саратовская область, г. Саратов,
ул. 2-я Садовая, д. 23 (лит. А)**

Наименование и описание предмета охраны	Изображение предмета охраны
<p>1) Местоположение и градостроительные характеристики: Объект расположен в средней квартальной застройке с отступом от красной линии по ул. 2-я Садовая, в непосредственной близости от Городского парка им. Горького. Здание является градостроительным акцентом.</p>	
<p>2) Объемно-пространственная композиция и силуэтные характеристики: Объект представляет собой трёхэтажное кирпичное протяженное строение, вытянутое вдоль ул. 2-я Садовая, с отступом от красной линии: - габариты здания на период 1857 г.; - прямоугольная форма в плане; - декоративное оформление фасадов; - двухскатная вальмовая форма крыши.</p>	

САРАТОВЪ. САРАТОВЪ.



Муромская Иконописная Лавра. Муром.



3) Стилистическое решение, характер обработки стен всех фасадов:

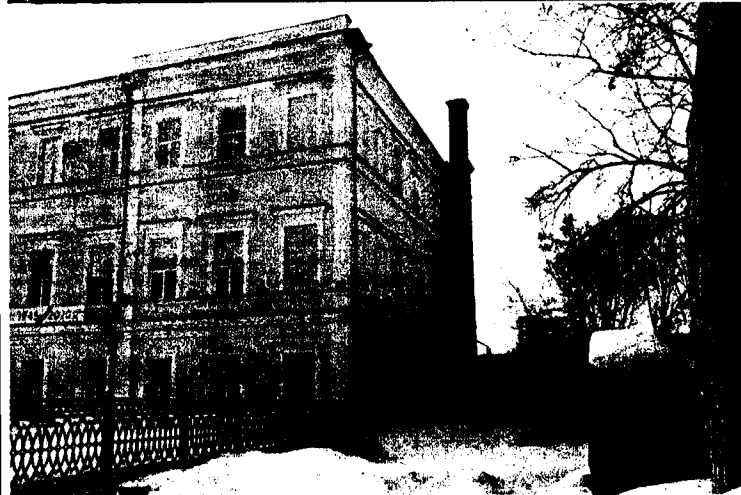
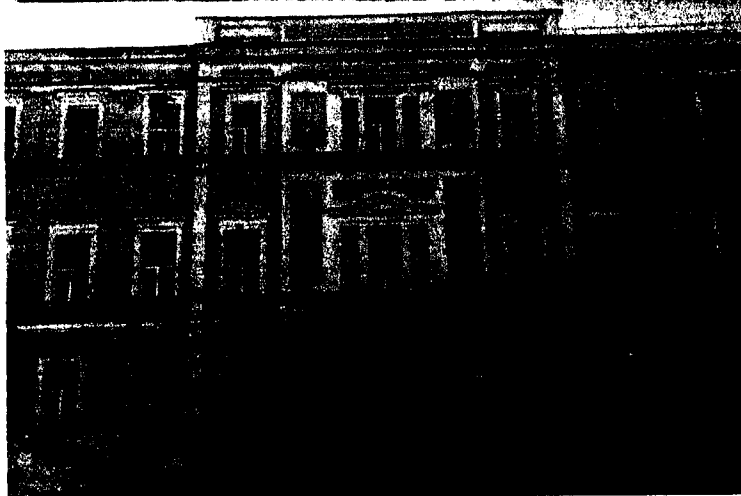
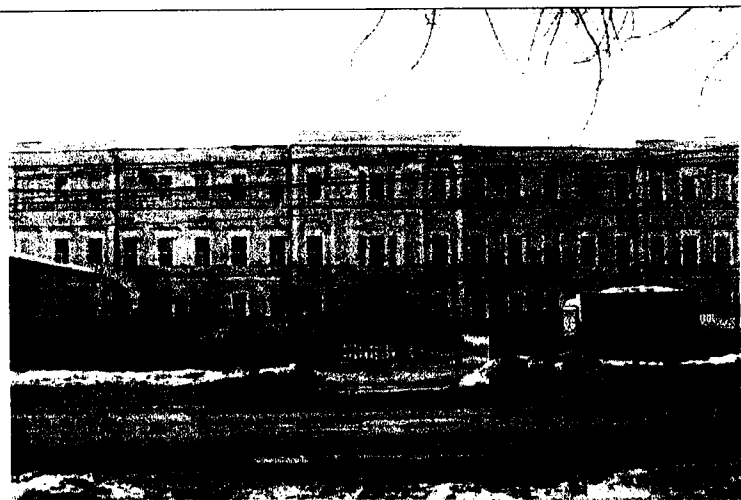
- стилистическое решение фасадов в стиле классицизма;
- вид обработки фасадной поверхности: окраска по гладкой штукатурке.



4) Архитектурные характеристики:

Северо-восточный (главный) фасад (по ул. 2-я Садовая)

- симметричный фасад решён в 19 световых осей (крайние проёмы заложены);
- 5-и частное деление фасада, с выделением центрального и боковых ризалитов;
- вертикальные членения: центральный и боковые ризалиты, обрамленные пилястрами;
- завершение ризалитов прямоугольными аттиками, декорированными филёнками;
- центральный ризалит декорирован нишами прямоугольной конфигурации;
- горизонтальные членения - по линии цоколя, межэтажные пояски, венчающий профилированный карниз с выраженным фризом, на ризалитах венчающий карниз декорирован сухариками.



Юго-западный

(дворовой) фасад:

- симметричный фасад решён в 21 световую ось (крайние проёмы заложены);
- центральная часть выделена полукруглым эркером;
- крайние оси выделены нишами;
- ниши прямоугольной конфигурации обрамлены профилированными наличниками, на втором и третьем этажах завершены прямоугольными сандриками;
- вертикальные членения выделены пилястрами;
- горизонтальные членения - по линии цоколя, межэтажные пояски, венчающий профилированный карниз с выраженным фризом, на ризалитах венчающий карниз декорирован сухариками.



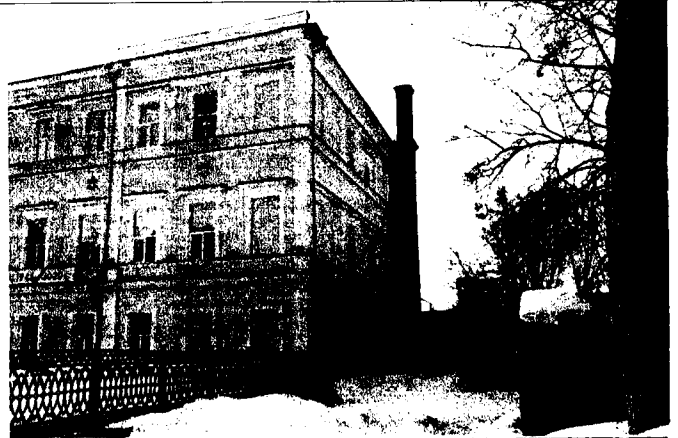


Северо-западный (торцевой) фасад:

- фасад решён в 7 световых осей (проёмы, кроме 3-й и 4-й световых осей, заложены);

- проёмы прямоугольной конфигурации обрамленные профилированными наличниками, на втором и третьем этажах завершены прямоугольными сандрикам.

- горизонтальные членения - по линии цоколя, межэтажные пояски, венчающий профилированный карниз с выраженным фризом.



**Юго-восточный
(торцевой) фасад:**

- горизонтальные членения - межэтажные пояски, венчающий профилированный карниз с выраженным фризом;
- 4 световые оси по 3-му этажу;
- проёмы прямоугольной конфигурации обрамленные профилированными наличниками, завершённые прямоугольными сандриками.

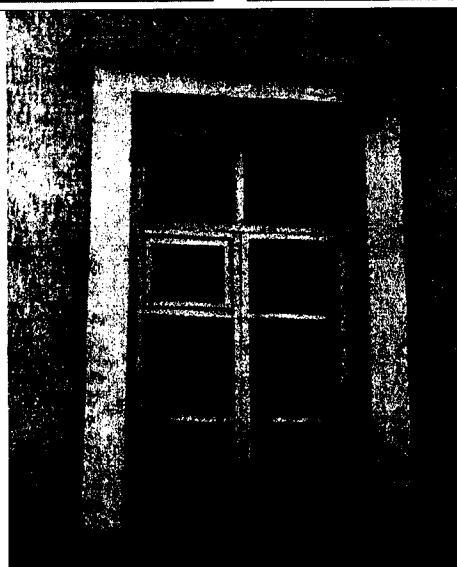
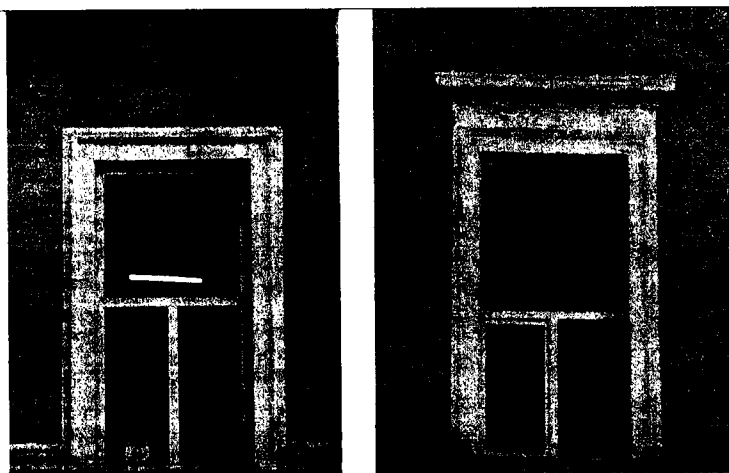


5) Форма и габариты оконных проёмов:

- на 1-м этаже главного и дворового фасадов оконные проёмы прямоугольной конфигурации, обрамленные профилированными наличниками;

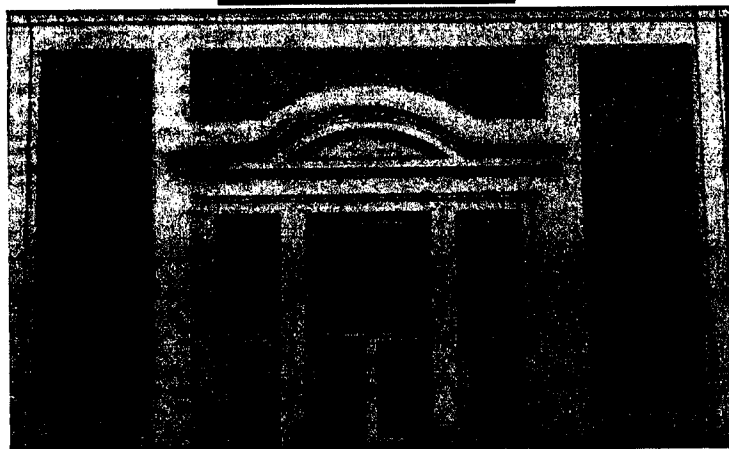
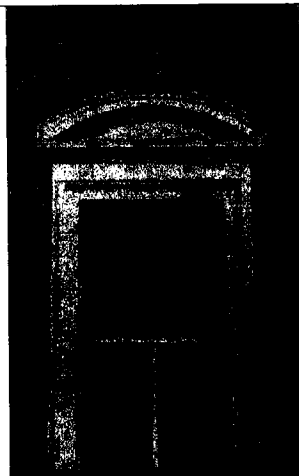
- на 2-м и 3-м этажах главного и дворового фасадов оконные проёмы прямоугольной конфигурации, обрамленные профилированными наличниками и увенчанные прямоугольными сандриками.

- на 1-м этаже второй оси главного фасада и по 13-20 осям дворового фасада оконные проёмы с сохранившейся исторической расстекловкой.



- на 2-м этаже центрального ризалита оконные проёмы прямоугольной конфигурации, обрамленные профилированными наличниками и увенчанные сандриками лучковой формы;

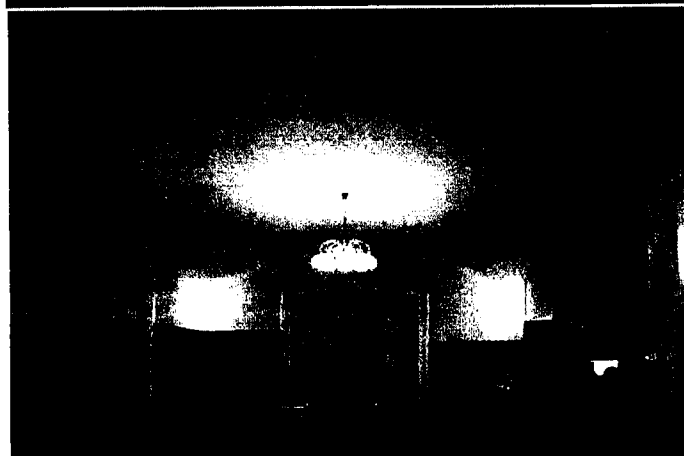
- на 2-м и 3-м этажах центрального ризалита главного фасада тройные оконные проёмы прямоугольной конфигурации, обрамленные профилированными наличниками и увенчанные сандриками лучковой и прямоугольной формы.

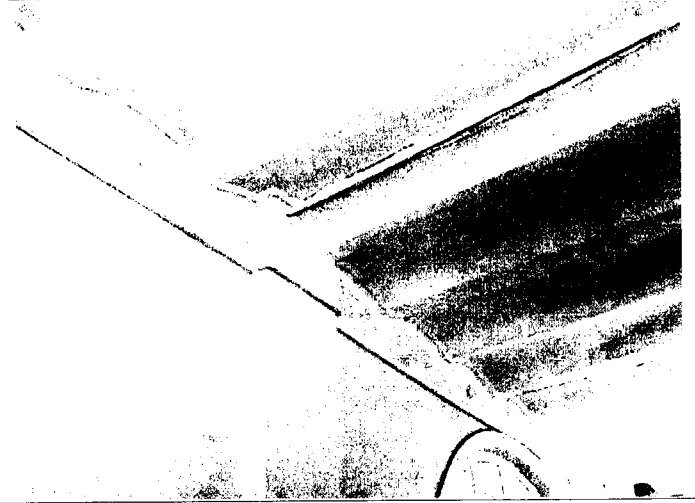
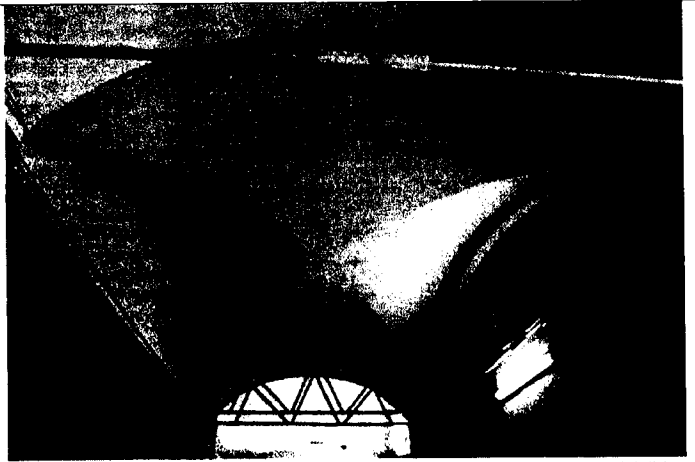


- на 1-м ярусе полукруглого эркера дворового фасада арочные оконные проёмы, обрамленные профилированными наличниками.



б) Конструктивные особенности:
- перекрытия 1-2 этажа - крестовые своды по металлическим балкам;
- перекрытия 3 этажа - сводики по металлическим балкам (своды Монье), подчеркнутые лепным тянутым карнизом простой формы.

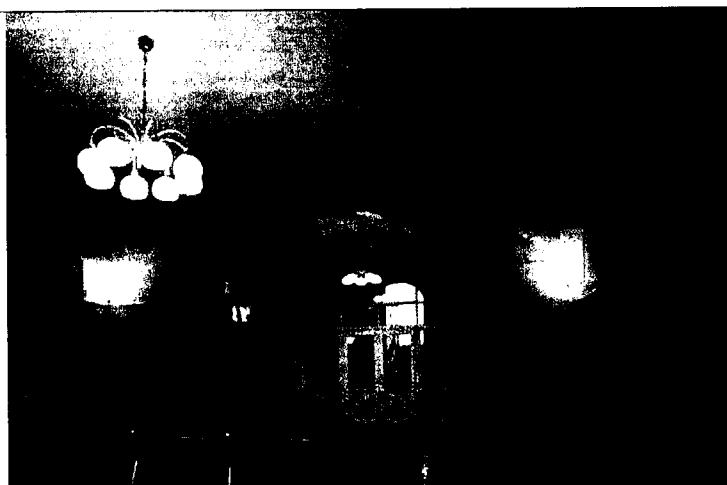




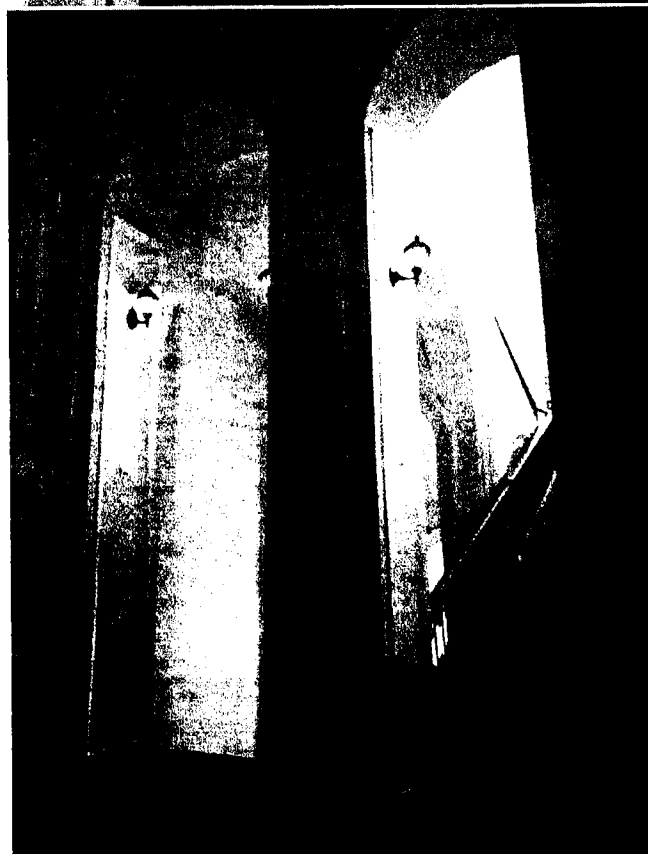
7) Пространственно-планировочная структура:
Пространственно-планировочная структура здания коридорного типа, сложившаяся на 1857 год в габаритах капитальных стен.

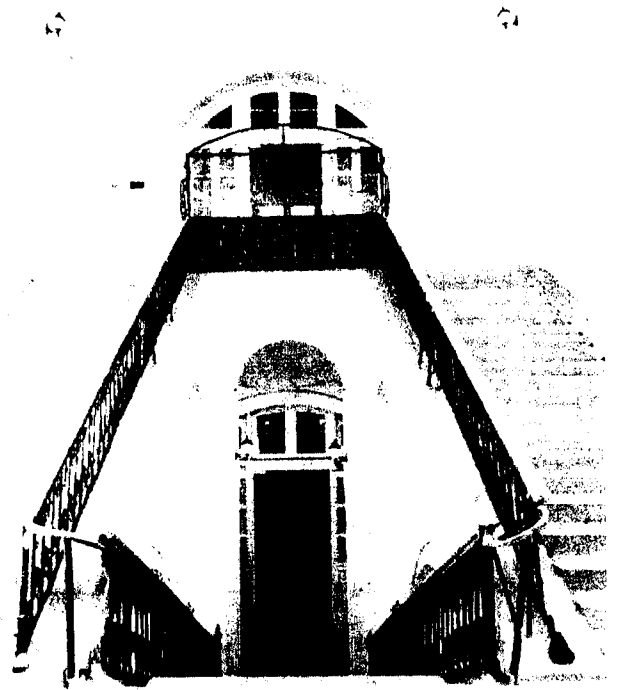
8) Сохранившиеся элементы интерьеров:

- арочные проёмы центрального входа (пом. 24, 25, 26);
- арочные ниши, обрамленные профилированными наличниками (архивольтами) (пом. 24, 25, 26).

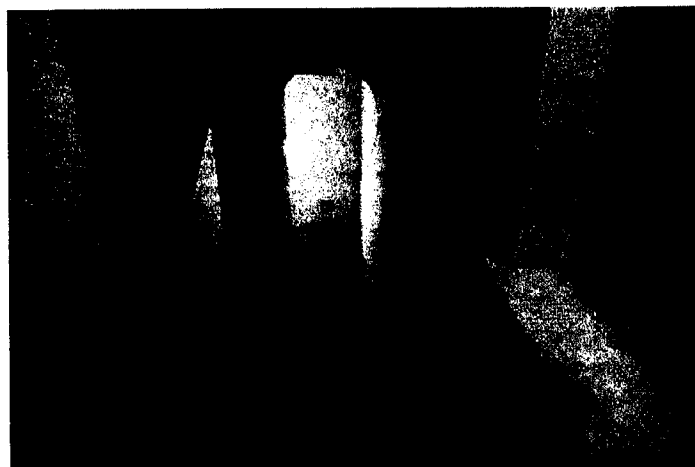


- парадная лестница с каменными ступенями и ограждением художественного чугунного литья с геометрическим орнаментом (пом. 1, 24, 25, 26);
- арочные проёмы лестничных клеток, декорированные лепными профилированными наличниками (пом. 1, 24, 25, 26);
- лепной декор в виде пилястр на 2-м и 3-м этажах лестничных клеток (пом. 1, 24, 25, 26);
- выступающий лепной декор в межоконном и надоконном пространствах на 3-м этаже на лестничной клетке (пом. 1);
- лепной тянутый потолочный карниз (пом. 1, 24, 25, 26).





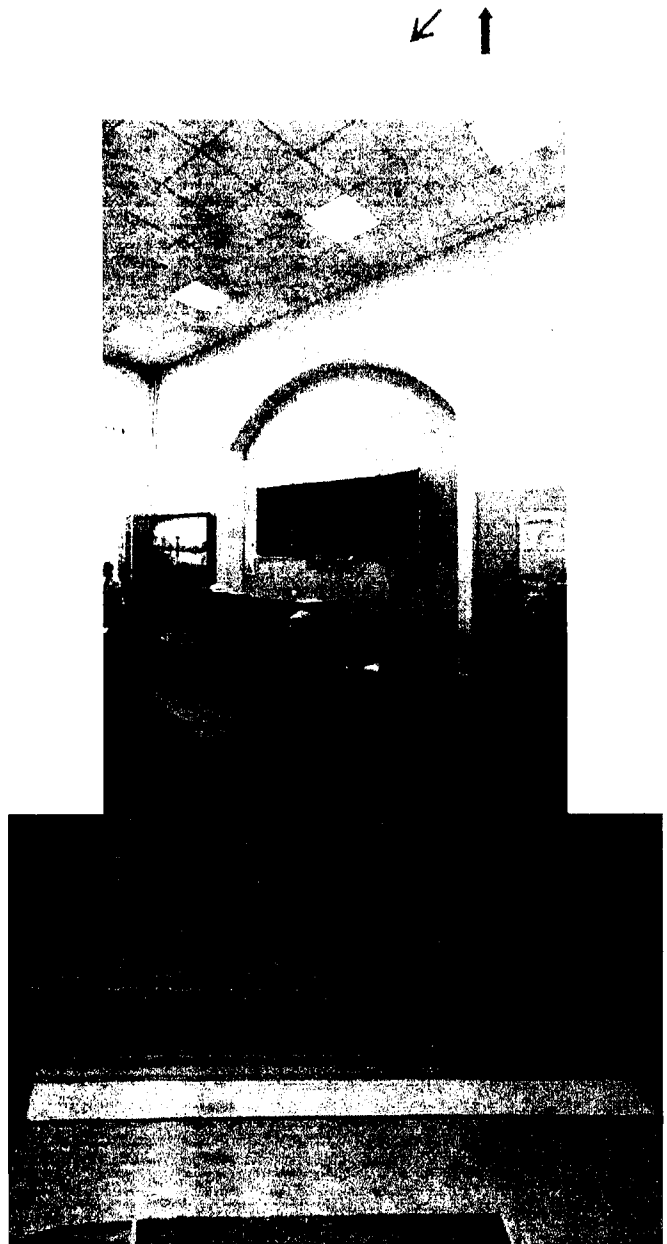
- боковые лестницы с каменными ступенями, с ограждением в виде деревянных балясин (пом. 7, 8, 14, 18, 34);
- лепной тянутый потолочный карниз на лестничных клетках (пом. 7, 8, 14, 18, 34);
- арочные проёмы лестничных клеток (пом. 7, 8, 14, 18, 34).



- арочная ниша, обрамленная профилированным наличником, в помещении актового зала (пом.16);



- арочная ниша, обрамленная профилированным наличником, в школьном классе на 2-м этаже, (пом.13);
- лепной потолочный тянутый карниз в лаборантской школьного класса (пом. 12) .



- трехпольные деревянные парадные двери с исторической расстекловкой на 2-м и 3-м этажах, ведущие к коридорам.



- двупольная деревянная дверь на
лестничной клетке 2-го этажа
(между помещениями 18 и 19).



- арочные ниши, обрамленные
профилированными наличниками,
и лепной тянутой потолочный
карниз в помещении школьной
библиотеки на 3-м этаже (между
помещениями 11 и 12, 12 и 13).

