

## УПРАВЛЕНИЕ ПО ОХРАНЕ ОБЪЕКТОВ КУЛЬТУРНОГО НАСЛЕДИЯ ПРАВИТЕЛЬСТВА САРАТОВСКОЙ ОБЛАСТИ

### П Р И К А З

от 22.09.2020 № 01-04/304

г. Саратов

**Об утверждении предмета охраны объекта культурного наследия регионального значения, расположенного по адресу:  
Саратовская область, г. Саратов,  
ул. Рогожина, 22**

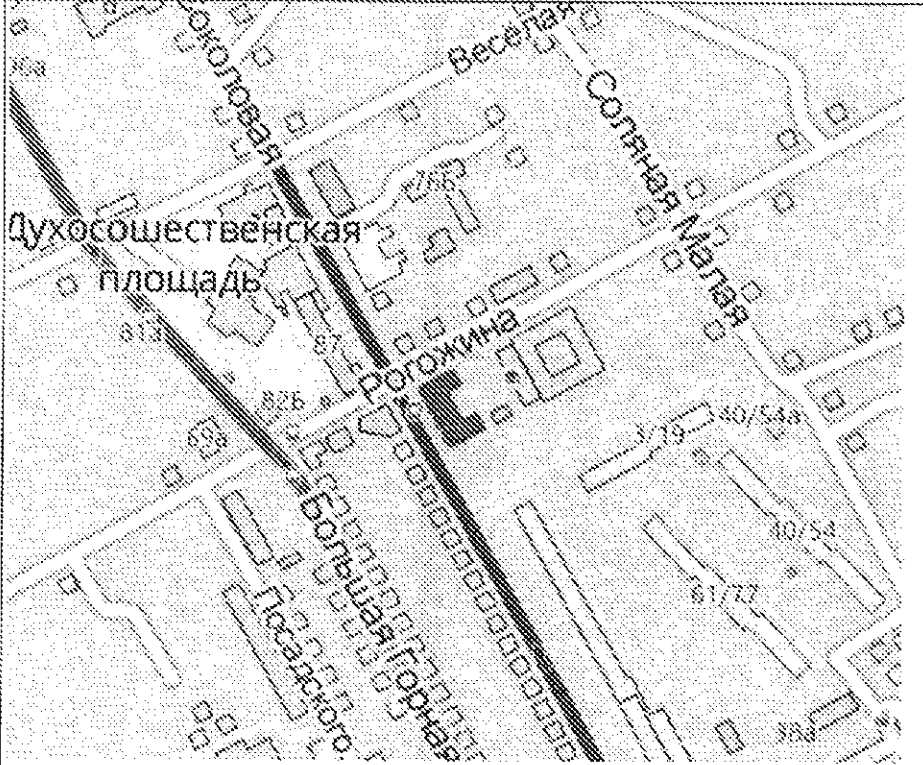
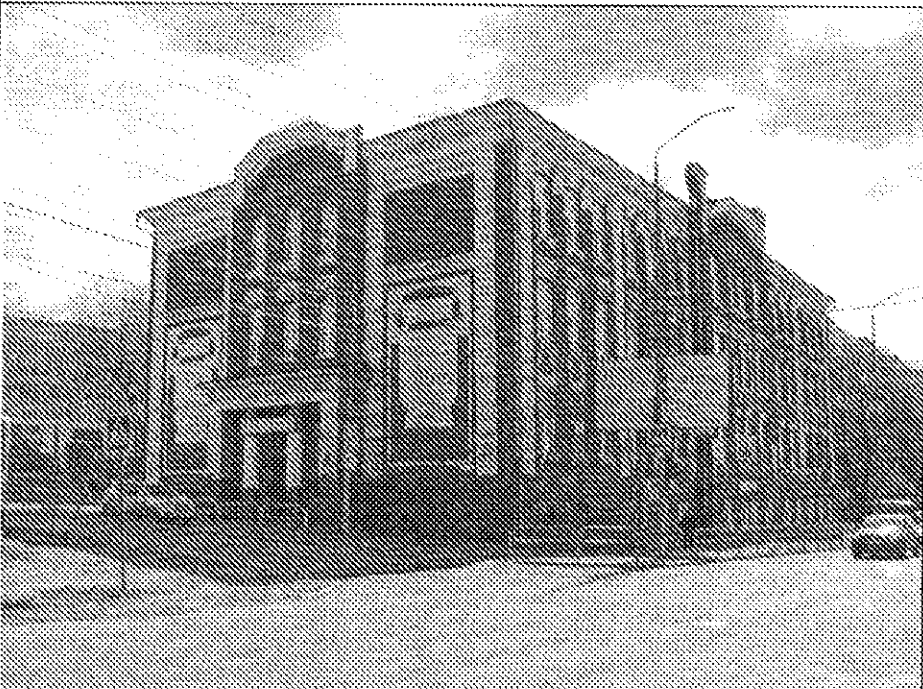
В соответствии со статьями 20 и 20.1 Федерального закона от 25 июня 2002 года № 73-ФЗ «Об объектах культурного наследия (памятниках истории и культуры) народов Российской Федерации», приказом Министерства культуры РФ от 13 января 2016 года № 28 «Об утверждении Порядка определения предмета охраны объекта культурного наследия, включенного в единый государственный реестр объектов культурного наследия (памятников истории и культуры) народов Российской Федерации в соответствии со статьей 64 Федерального закона от 25 июня 2002 года № 73-ФЗ «Об объектах культурного наследия (памятниках истории и культуры) народов Российской Федерации», Положением об управлении по охране объектов культурного наследия Правительства Саратовской области, утвержденным постановлением Правительства Саратовской области от 15 июня 2015 года № 288-П, согласно проекту предмета охраны, разработанному ООО «Идеи Пространства», ПРИКАЗЫВАЮ:

1. Утвердить предмет охраны объекта культурного наследия регионального значения «Училище народное», начало XX в., расположенного по адресу: Саратовская область, г. Саратов, ул. Рогожина, 22, согласно приложению.
2. Отделу административно-финансового и правового обеспечения (Власова Н.В.) разместить приказ на официальном сайте в информационно-телекоммуникационной сети «Интернет» и направить в министерство информации и печати Саратовской области для официального опубликования.
3. Отделу учета объектов культурного наследия (Мастрюкова С.А.) направить уведомления, предусмотренные действующим законодательством в сфере охраны объектов культурного наследия.
4. Контроль за исполнением приказа возложить на заместителя начальника управления Афанасьеву В.П.
5. Приказ вступает в силу с момента его официального опубликования.

Начальник управления

В.В. Мухин

**Предмет охраны объекта культурного наследия регионального  
значения «Училище народное», начало XX в., расположенного по  
адресу: Саратовская область, г. Саратов, ул. Рогожина, 22**

<p>1. Местоположение объекта культурного наследия в планировочной структуре города. Занимает угловое положение на пересечении ул. Соколова и ул. им. Рогожина В.А.</p>	 <p>The map shows a street grid in Saratov. A dark rectangle highlights the intersection of Sokolovaya Street (Соколова) and V.A. Rogozhina Street (ул. им. Рогожина В.А.). Other streets shown include Veselaya (Веселая), Solnaya Malaya (Солнечная Малая), and Duhososhchestvennaya (Духосошестввенная). A square is labeled 'Площадь' (Square). Building numbers like 813, 826, 40/54a, and 40/52 are visible.</p>
<p>2. Объемно- пространственная композиция и архитектурный объем здания</p>	 <p>A black and white photograph of a two-story building with a prominent central entrance and a gabled roof. The building is situated on a street corner.</p>
<p><b>3. Фасад по ул. им. Рогожина В.А.</b></p>	

### 3.1 Архитектурные решения главного фасада:

- Архитектурный стиль - модерн;
- Архитектурный декор - лепной;
- Фасады окрашены фасадной краской терракотового цвета, лепной декор уличных фасадов - белого цвета
- Световых осей – 3.



### 3.2

- Центральный ризалит бокового (северного) фасада увенчан трехгранным аттиком. Трехгранная арка аттика имеет развитый, со сложной профилировкой, венчающий карниз, выступающий из плоскости стены на 400мм (1½ кирп.). По нижнему поясу карниза размещены декоративные кронштейны. Тимпан аттика оштукатурен и оформлен панелью, повторяющей профиль трехгранной арки аттика, в верхний пояс которой помещена гирлянда.

- Оконные проемы 2-го этажа увенчаны сандриками в форме классического антаблемента. Окна 3-го этажа опираются на подоконные полочки.



### 3.3

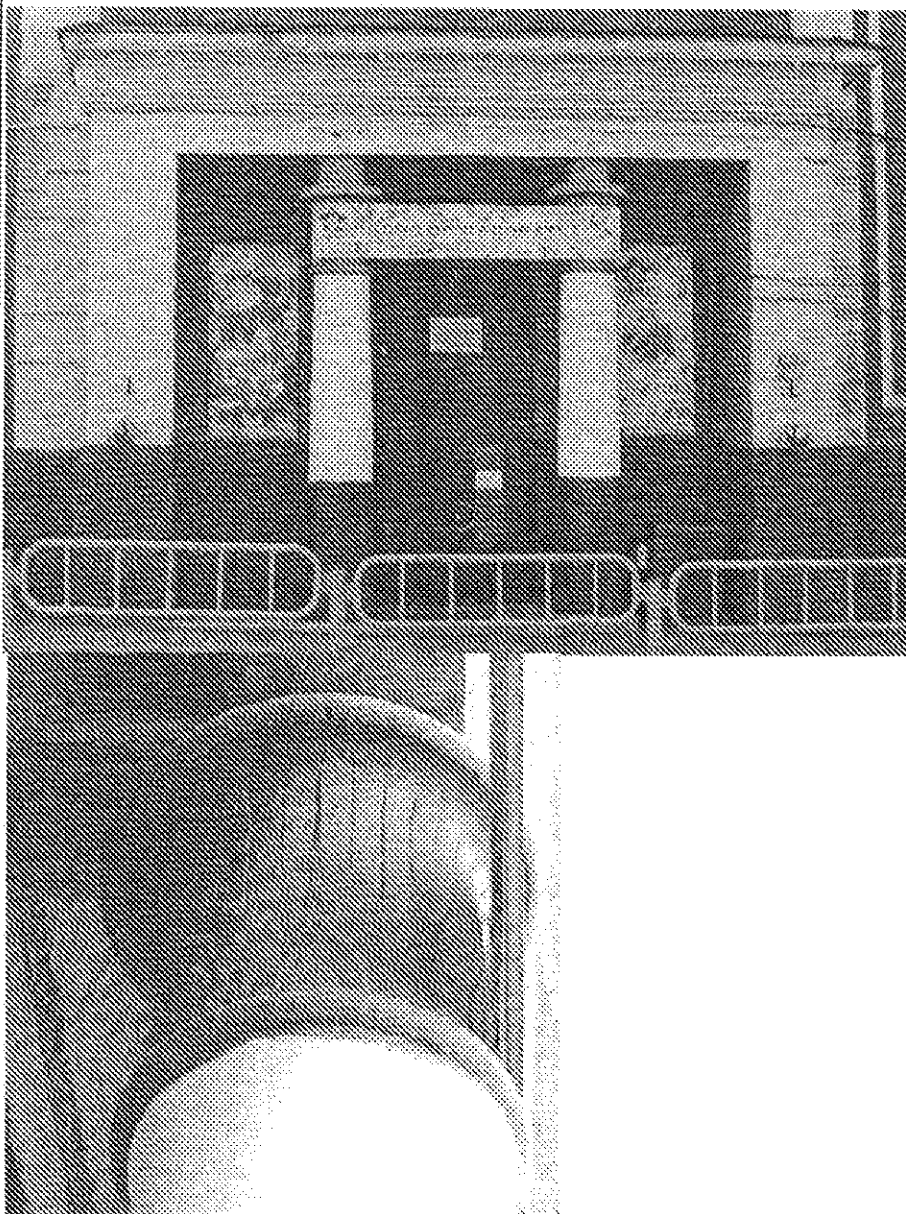
Плоскость стен крыльев бокового (северного) фасада зафиксирована боковыми рустованными штукатурными пилястрами, фиксирующими углы и центральную часть каждого крыла. Пилястры завершаются плоской дорической капителью.

Венчающий карниз и фриз главного фасада оштукатурен. По нижнему поясу карниза размещены декоративные кронштейны. Под ними расположены ионик и растительный орнамент.



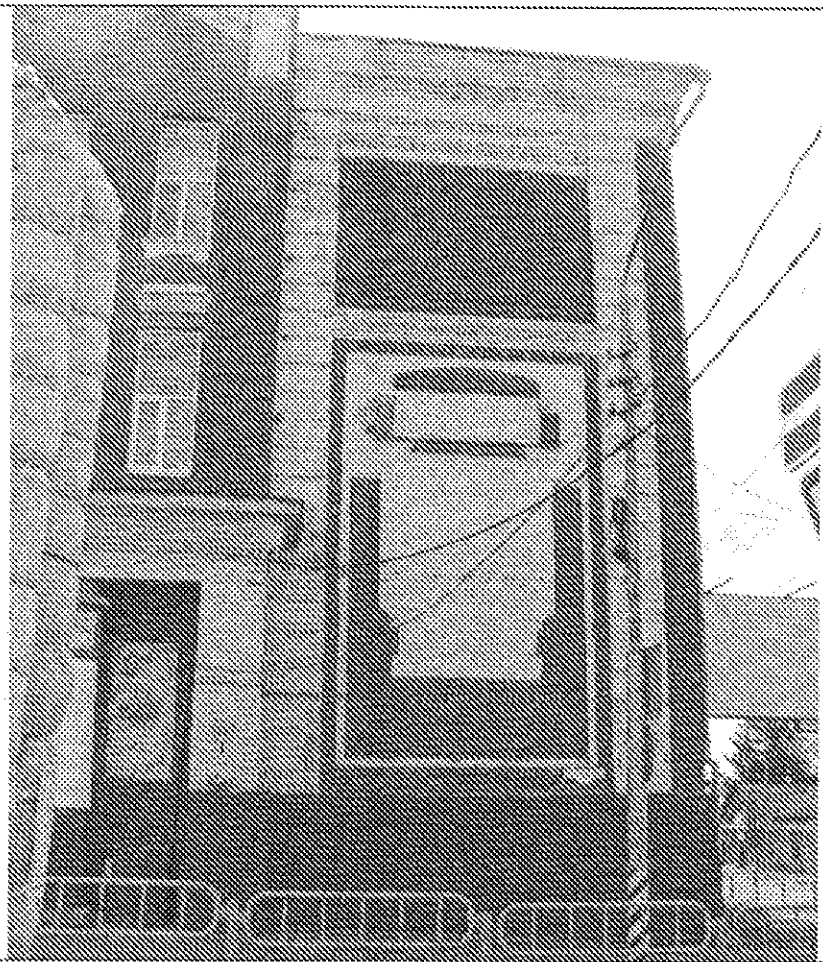
### 3.4. Декор входной группы здания.

Входная группа оформлена портиком, представляющим собой классический антаблемент, опирающийся на прямоугольные боковые пилоны. Между пилонами помещены две круглые колонны, оформленные капителями, напоминающими древнеегипетские. По поверхности капителей выполнен рисунок, имитирующий папирус. Порттик полностью оштукатурен.



3.5

Боковые крылья фасада по ул.им. Рогожина В.А. не имеют оконных проемов. Плоскость стен каждого из крыльев зафиксирована боковыми рустованными штукатурными пилястрами, между которыми выполнены панели нижняя в уровне 1-2-го этажей и верхняя в уровне 3-го этажа. Плоскость нижней панели оштукатурена, изображая некое подобие свитка.



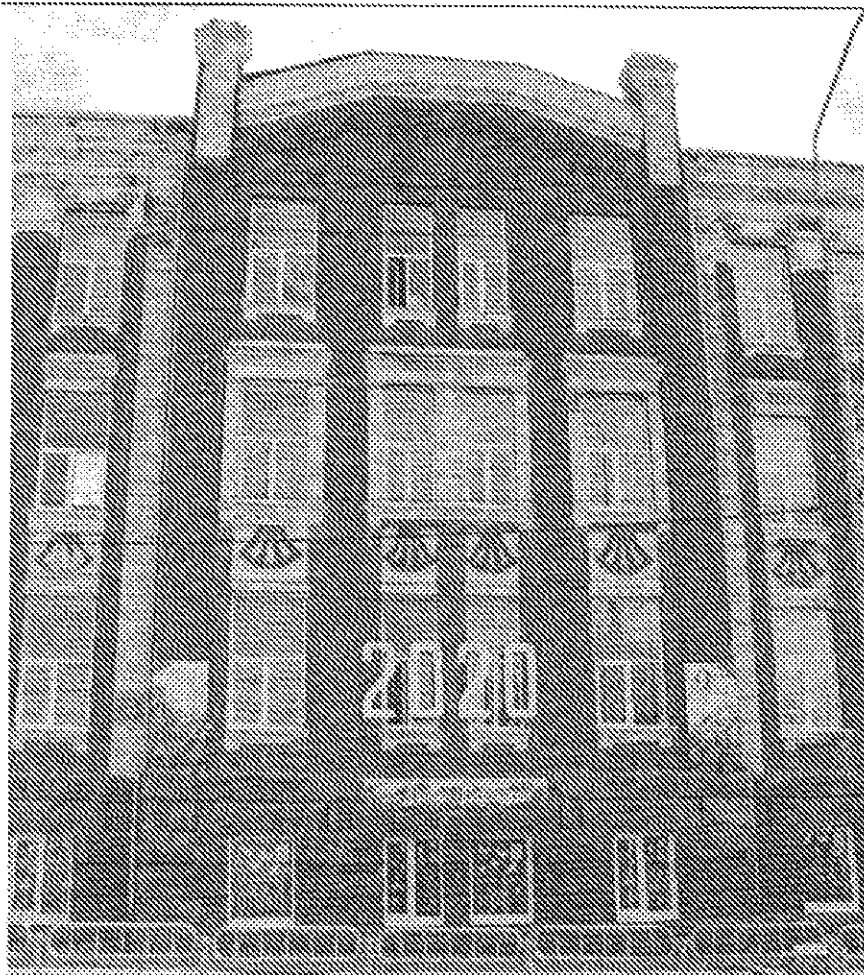
#### 4. Фасад по ул. Соколова

4.1 Архитектурные решения главного фасада:  
- Архитектурный стиль - модерни;  
- Архитектурный декор - лепной;  
- Фасады окрашены фасадной краской терракотового цвета, лепной декор уличных фасадов - белого цвета.  
- Световых осей – 16

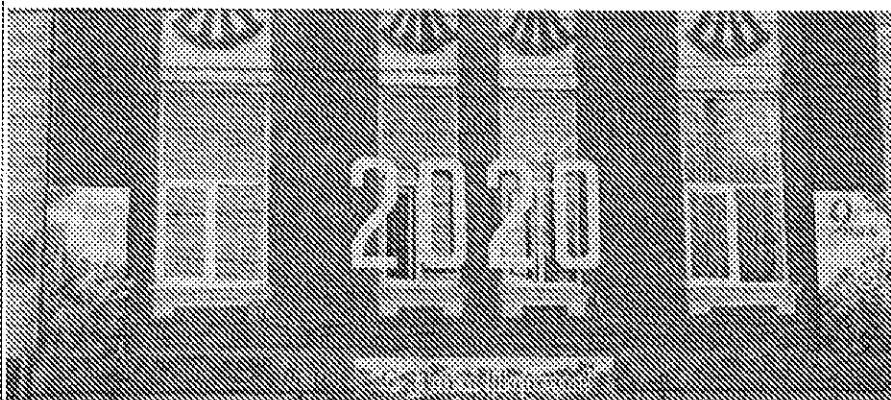


4.2 Центральный ризалит, на 400 мм (1½ кирпича) выступающий из плоскости стены основного объема. Углы ризалита зафиксированы плоскими, неоштукатуренными пилястрами.

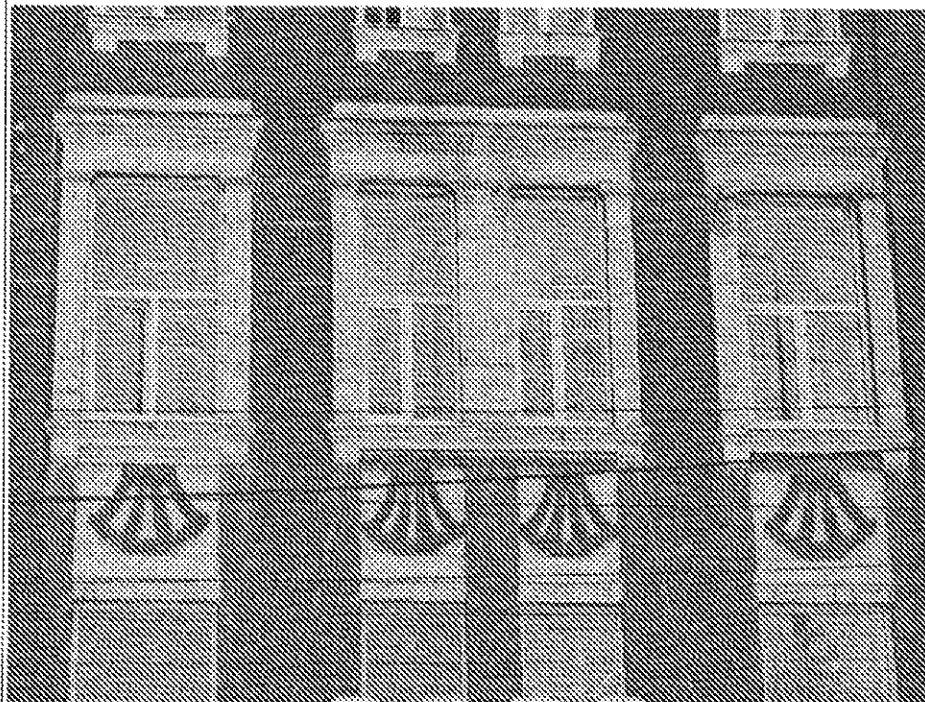
По ризалиту, в уровне каждого этажа, имеются 4 прямоугольных оконных проема, причем два центральных проема имеют несколько меньшую ширину и приближены друг к другу.



4.3 Центральный ризалит. Оконные проемы 1-го и 3-го этажей не имеют лепного обрамления, за исключением подоконной полочки.



4.4 Центральный ризалит.  
Оконные проемы 2-го этажа так же опираются на полочку, но они имеют лепное обрамление с боковыми тягами в форме плоских колонок, прорезанных канелюрами и завершающихся капителями-модульонами, удерживающими сандрик в форме классического антаблемента. Поверхность стены под полочкой до оконных проемов 1-го этажа оштукатурена и украшена плоским декоративным элементом в форме стилизованного перевернутого веера. Два центральных окна объединены общим обрамлением и выглядят спаренными.



4.5 Центральный ризалит  
увенчан трехгранным аттиком, фланкированным парастетными столбиками с лопатками, являющихся продолжением боковых пилястр центрального ризалита. Трехгранная арка аттика имеет развитый, со сложной профилировкой, венчающий карниз, выступающий из плоскости стены на 400 мм (1½ кирп.). По нижнему поясу карниза размещены декоративные кронштейны. Тимпан аттика оштукатурен и оформлен панелью, повторяющей профиль трехгранной арки аттика, в верхний пояс которой помещена гирлянда.

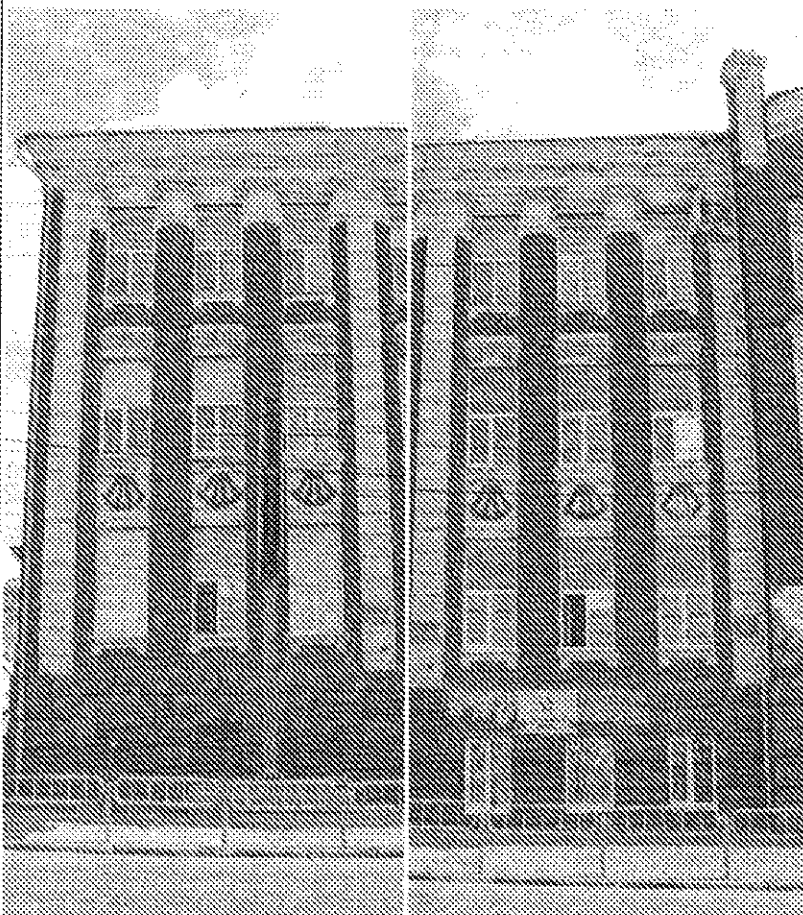


#### 4.6 Центральный ризалит

Капитель парапетных столбиков также оштукатурена, имеет завершение в форме сомкнутого свода. По внешней грани столбика от капители опущена штукатурная лопатка до фриза венчающего карниза боковых крыльев здания, в верхнюю часть которого помещен декоративный растительный орнамент.



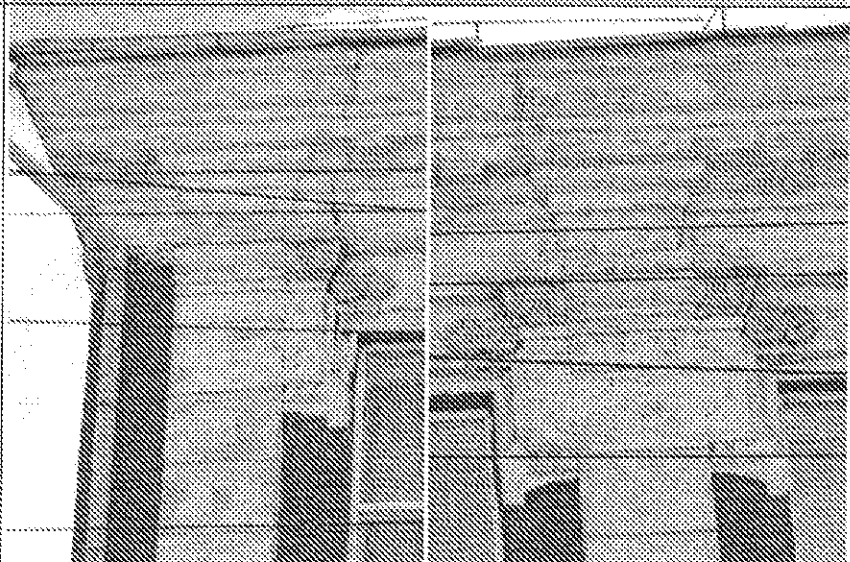
4.7 Боковые крылья главного фасада также имеют горизонтальное членение, подчеркнутое штукатурными рустованными пилястрами, фиксирующими углы и центральную часть каждого крыла.







4.8 Пиллястры завершаются плоской дорической капителью. Венчающий карниз и фриз главного фасада оштукатурен. Карниз удерживается модульонами, установленными в створе с боковыми гранями оконных проемов.



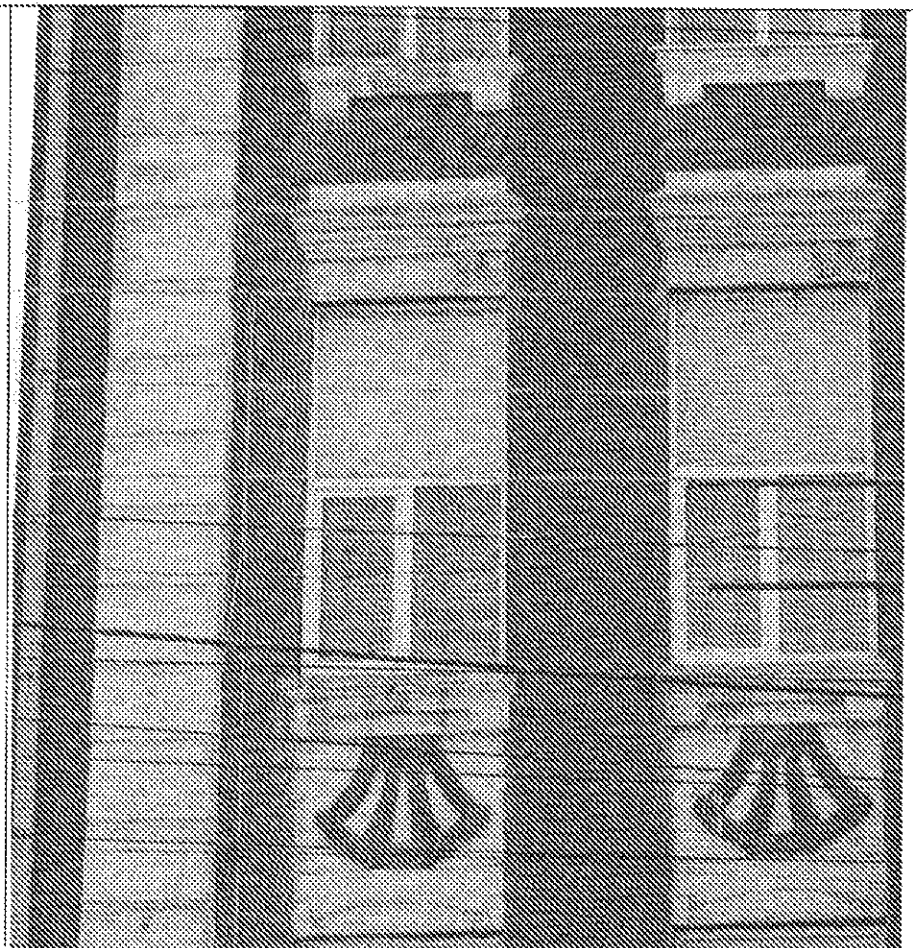
4.9. Плоский фриз венчающего карниза опирается на декоративные лепные «капители», помещенные в простенки 3-го этажа. Капитель решена в форме стилизованного полотенца, в которое помещена квадратная плоская панель с кругом. Панель завершается полочкой, украшенной снизу иониками. «Капители» в уровне иоников декоративными элементами в форме раскрытых васильков, по два с каждой стороны.



4.10.

Оконные проемы 2-го этажа увенчаны сандриками в форме классического антаблемента, на котором размещен по центру стилизованный под веер цветок и модульоны с изображением листьев, расположенные парами симметрично от цветка.

Подоконная часть под окнами 2-го этажа, как и по центральному ризалиту, оштукатурена и украшена плоским декоративным элементом в форме стилизованного перевернутого веера.



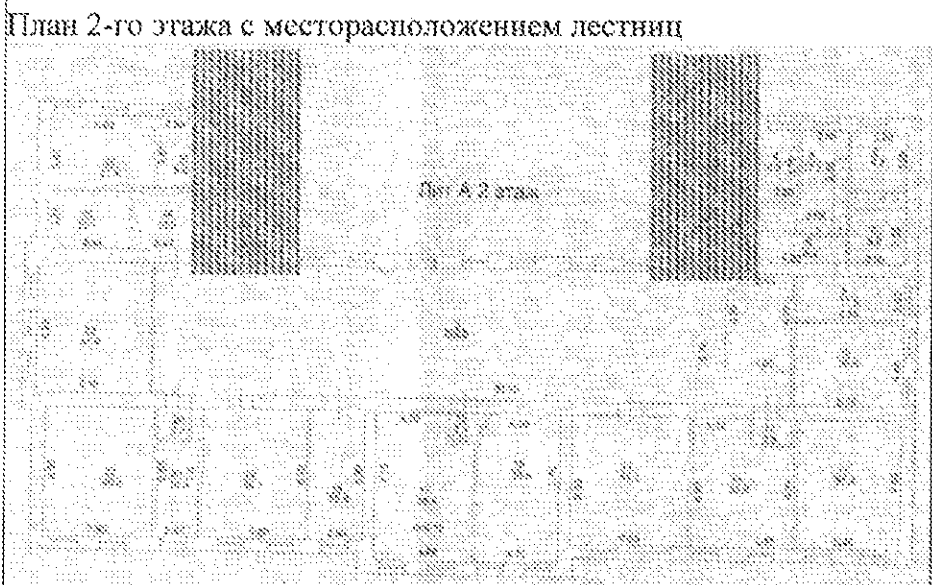
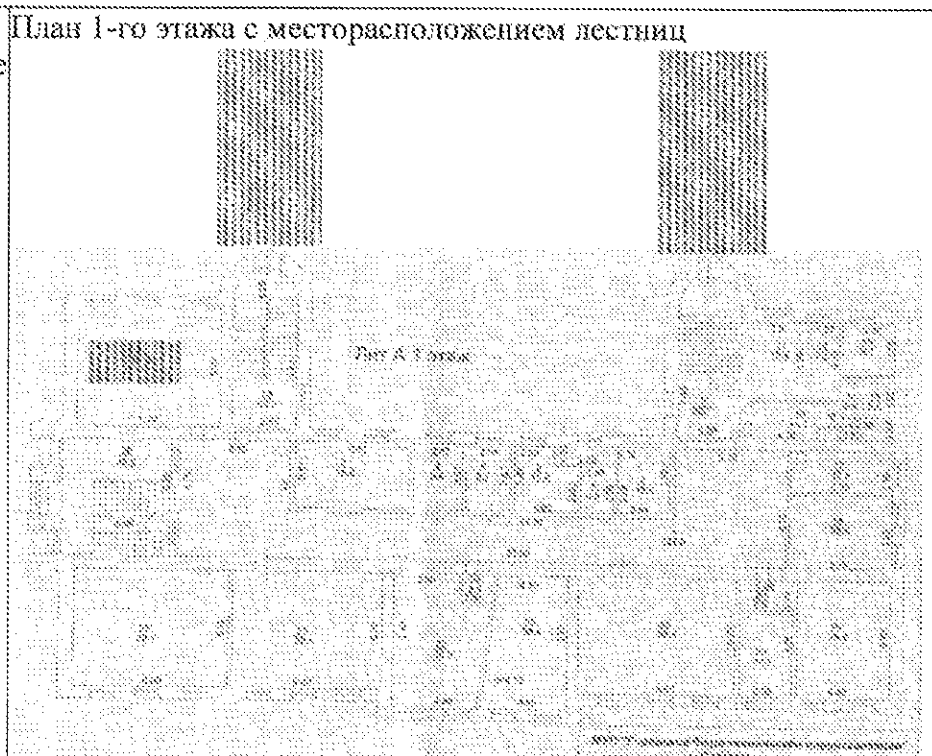
4.11. Под оконными проемами 1-3-го этажей выполнена полочка.

По уровню цокольного этажа выполнена штукатурная рустовка



## 5. Интерьер

5.1 Внутренние лестницы  
металлические -- чугунное  
литье с декоративным  
ограждением.



План 3-го этажа с месторасположением лестниц

