

ПРАВИТЕЛЬСТВО САРАТОВСКОЙ ОБЛАСТИ

ПОСТАНОВЛЕНИЕ

от 29 ноября 2024 года № 990-П

г. Саратов

Об утверждении зон охраны объекта культурного наследия местного (муниципального) значения «Дом жилой», конец XIX века, расположенного по адресу: Саратовская область, г. Саратов, ул. им. Посадского И.Н., д. 103 (литера А)

В соответствии со статьей 34 Федерального закона «Об объектах культурного наследия (памятниках истории и культуры) народов Российской Федерации», статьей 15 Закона Саратовской области «Об охране и использовании объектов культурного наследия (памятников истории и культуры) народов Российской Федерации, находящихся на территории Саратовской области» и Положением о зонах охраны объектов культурного наследия (памятников истории и культуры) народов Российской Федерации, утвержденным постановлением Правительства Российской Федерации от 12 сентября 2015 года № 972, Правительство Саратовской области **ПОСТАНОВЛЯЕТ:**

1. Утвердить:

границы охранной зоны объекта культурного наследия местного (муниципального) значения «Дом жилой», конец XIX века, расположенного по адресу: Саратовская область, г. Саратов, ул. им. Посадского И.Н., д. 103 (литера А) (приложение № 1);

режим использования земель и земельных участков и требования к градостроительным регламентам в границах охранной зоны объекта культурного наследия местного (муниципального) значения «Дом жилой», конец XIX века, расположенного по адресу: Саратовская область, г. Саратов, ул. им. Посадского И.Н., д. 103 (литера А) (приложение № 2);

границы зоны регулирования застройки и хозяйственной деятельности объекта культурного наследия местного (муниципального) значения «Дом жилой», конец XIX века, расположенного по адресу: Саратовская область, г. Саратов, ул. им. Посадского И.Н., д. 103 (литера А) (приложение № 3);

режим использования земель и земельных участков и требования к градостроительным регламентам в границах зоны регулирования застройки и хозяйственной деятельности объекта культурного наследия местного

(муниципального) значения «Дом жилой», конец XIX века, расположенного по адресу: Саратовская область, г. Саратов, ул. им. Посадского И.Н., д. 103 (литера А) (приложение № 4).

2. Министерству информации и массовых коммуникаций области опубликовать настоящее постановление в течение десяти дней со дня его подписания.

3. Настоящее постановление вступает в силу со дня его официального опубликования.

**Губернатор
Саратовской области**



Р.В. Бусаргин

Приложение № 1

УТВЕРЖДЕНЫ

постановлением Правительства

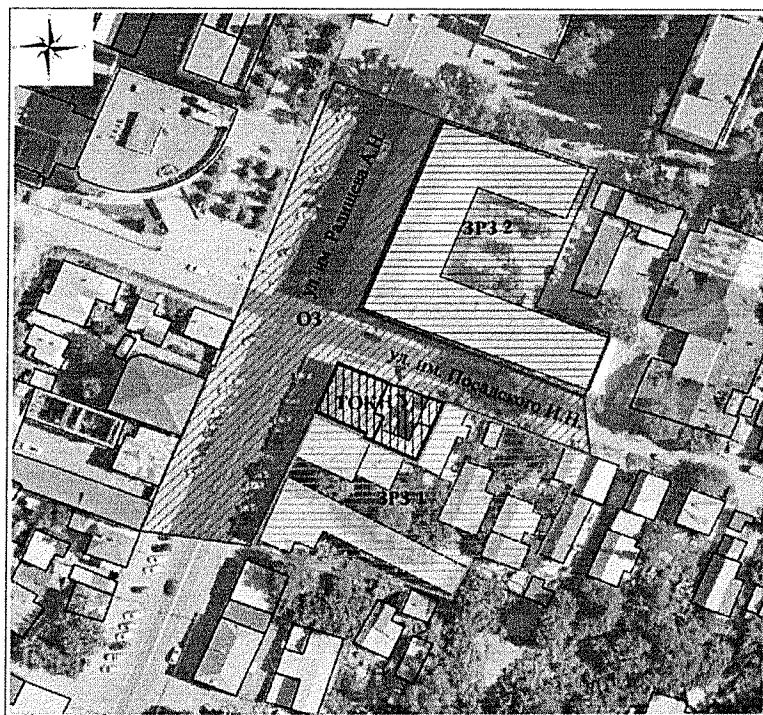
Саратовской области

от 29 ноября 2024 года № 990-П




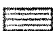
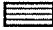
Границы

охранной зоны объекта культурного наследия местного (муниципального) значения «Дом жилой», конец XIX века, расположенного по адресу: Саратовская область, г. Саратов, ул. им. Посадского И.Н., д. 103 (литера А)

1. Границы охранной зоны объекта культурного наследия местного (муниципального) значения «Дом жилой», конец XIX века, расположенного по адресу: Саратовская область, г. Саратов, ул. им. Посадского И.Н., д. 103 (литера А) (далее – Объект), обозначены на проектном плане земельного участка (рисунок).



Условные обозначения:

-  Объект культурного наследия местного (муниципального) значения «Дом жилой», конец XIX века (Саратовская область, г. Саратов, ул. им. Посадского И.Н., д. 103 (литера А))
-  Территория объекта культурного наследия местного (муниципального) значения «Дом жилой», конец XIX века (Саратовская область, г. Саратов, ул. им. Посадского И.Н., д. 103 (литера А))
-  Охранная зона объекта культурного наследия местного (муниципального) значения «Дом жилой», конец XIX века (Саратовская область, г. Саратов, ул. им. Посадского И.Н., д. 103 (литера А))
-  Зона регулирования застройки и хозяйственной деятельности 1 (ЗРЗ-1)
-  Зона регулирования застройки и хозяйственной деятельности 2 (ЗРЗ-2)

Границы охранной зоны объекта культурного наследия местного (муниципального) значения «Дом жилой», конец XIX века (Саратовская область, г. Саратов, ул. им. Посадского И.Н., д. 103 (литера А))

2. Границы охранной зоны (далее – ОЗ) Объекта устанавливаются на территории общего пользования и на территории квартала (кадастровый номер квартала 64:48:010230), расположенные в границах территории Объекта. В границы ОЗ Объекта включены:

территория общего пользования: отрезок ул. им. Радищева А.Н. от дома по адресу: ул. им. Радищева А.Н., 71, до дома по адресу: ул. им. Радищева А.Н., 64;

территория общего пользования: отрезок ул. им. Посадского И.Н. от дома по адресу: ул. им. Посадского И.Н., 97, до дома по адресу: ул. им. Радищева А.Н., 75;

территория Объекта.

Границы ОЗ Объекта представляют собой замкнутый контур, начинаются от точки 1, проходят по часовой стрелке до точки 22 и возвращаются в начальную точку 1.

Участок между точками	Описание прохождения границы
1-2	от начальной точки 1 на юго-восток 28,06 м до точки 2
2-3	от точки 2 на юго-запад 54,78 м до точки 3
3-4	от точки 3 на юго-восток 60,04 м до точки 4
4-5	от точки 4 на юго-восток 15,33 м до точки 5
5-6	от точки 5 на северо-запад по границе земельного участка с кадастровым номером 64:48:010230:4 до точки 6
6-10	от точки 6 на северо-восток и далее по границе земельного участка с кадастровым номером 64:48:010230:754 через точки 7, 8, 9 до точки 10
10-11	от точки 10 на северо-запад 0,17 м до точки 11
11-15	от точки 11 на юго-запад и далее по границе земельного участка с кадастровым номером 64:48:010230:519 через точки 12, 13, 14 до точки 15
15-16	от точки 15 на юго-запад 38,17 м до точки 16
16-17	от точки 16 на запад 27,78 м до точки 17
17-19	от точки 17 на северо-восток по границе земельного участка с кадастровым номером 64:48:010229:19 через точку 18 до точки 19
19-20	от точки 19 на северо-восток по границе земельного участка с кадастровым номером 64:48:010229:56 до точки 20
20-21	от точки 20 на юго-восток и далее по границе земельного участка с кадастровым номером 64:48:010229:51 через точку 21 до точки 22
22-1	от точки 22 на северо-восток 68,14 м до начальной точки 1. Контур замкнулся

Перечень координат характерных точек границы ОЗ

Обозначение характерных точек границ	Координаты (МСК-64)	
	X	Y
1	497368.47	2299451.90
2	497358.82	2299478.26

3	497307.90	2299458.03
4	497284.91	2299513.50
5	497269.65	2299515.02
6	497274.26	2299502.72
7	497274.43	2299502.80
8	497281.50	2299484.99
9	497283.46	2299479.99
10	497283.18	2299479.86
11	497283.24	2299479.70
12	497267.67	2299472.71
13	497274.04	2299458.78
14	497275.09	2299459.26
15	497280.44	2299447.57
16	497245.64	2299431.88
17	497249.62	2299404.38
18	497262.18	2299409.48
19	497274.92	2299414.37
20	497293.53	2299422.01
21	497293.25	2299422.65
22	497304.88	2299427.39
1	497368.47	2299451.90

Приложение № 2

УТВЕРЖДЕНЫ

постановлением Правительства

Саратовской области

от 29 ноября 2024 года № 990-П

Режим

использования земель и земельных участков и требования к градостроительным регламентам в границах охранной зоны объекта культурного наследия местного (муниципального) значения «Дом жилой», конец XIX века, расположенного по адресу: Саратовская область, г. Саратов, ул. им. Посадского И.Н., д. 103 (литера А)

Режим использования земель и земельных участков и требования к градостроительным регламентам в границах охранной зоны устанавливаются с учетом следующих требований:

запрещается:

строительство объектов капитального строительства, за исключением применения специальных мер, направленных на сохранение и восстановление (регенерацию) историко-градостроительной среды объекта культурного наследия (восстановление, воссоздание, восполнение частично или полностью утраченных элементов и (или) характеристик историко-градостроительной среды);

устройство сплошных нецветопрозрачных ограждений, закрывающих фасадную часть зданий, обращенную на ул. им. Посадского И.Н. и ул. им. Радищева А.Н.;

строительство (прокладка) инженерных коммуникаций по фасадам зданий, выходящим на ул. им. Посадского И.Н. и ул. им. Радищева А.Н.;

размещение бункеров, контейнеров и контейнерных площадок на ул. им. Посадского И.Н. и ул. им. Радищева А.Н.;

установка вышек сотовой связи;

установка следующих средств наружной рекламы и информации:

баннеров, транспарантов;

использование строительных технологий, создающих динамические нагрузки и оказывающих негативное воздействие на объекты культурного наследия (выявленные объекты культурного наследия), допускающих:

вибрации грунта, фундаментов и наземных конструкций в результате погружения свай и шпунта молотами или вибраторами;

откопку строительного котлована глубже подошвы существующих фундаментов при отсутствии расчета безопасного расстояния;

промораживание и оттаивание грунта под фундаментами зданий при зимнем ведении работ;

изменение уровня грунтовых вод, нарушение гидрогеологического режима территории;

разрешается:

использование земельных участков и объектов капитального строительства в соответствии с видами разрешенного использования, установленными Правилами землепользования и застройки муниципального образования «Город Саратов», с учетом запретов, определенных настоящими требованиями;

капитальный ремонт и реконструкция существующих объектов инженерной инфраструктуры, строительство (прокладка) новых объектов инженерной инфраструктуры, за исключением наземного и надземного способов прокладки по ул. им. Посадского И.Н. и ул. им. Радищева А.Н.;

благоустройство территории с использованием традиционных материалов или материалов, имитирующих традиционные:

в мощении тротуаров – асфальт, бетонная и каменная тротуарная плитка;

элементы благоустройства (уличная мебель, урны, цветочницы, малые архитектурные формы) – дерево, камень, металл;

санитарная вырубка деревьев и мероприятия по замене больных и усыхающих насаждений, формированию крон деревьев и подрезке ветвей в целях восстановления восприятия объекта культурного наследия с ул. им. Посадского И.Н. и ул. им. Радищева А.Н.;

мероприятия по улучшению породного состава зеленых насаждений;

установка отдельно стоящего оборудования освещения;

устройство архитектурно-художественного освещения зданий и сооружений (ночной немерцающей подсветки зданий белого и желтого оттенков);

проведение мероприятий, направленных на обеспечение экологической и пожарной безопасности.

Приложение № 3

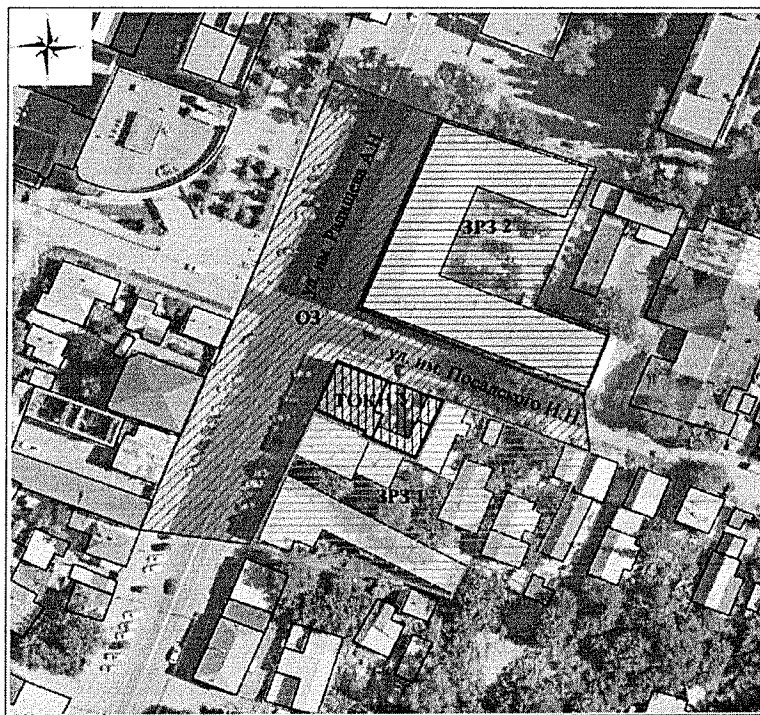
УТВЕРЖДЕНЫ

постановлением Правительства
Саратовской области
от 29 ноября 2024 года № 990-П





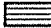
Границы

зоны регулирования застройки и хозяйственной деятельности объекта культурного наследия местного (муниципального) значения «Дом жилой», конец XIX века, расположенного по адресу: Саратовская область, г. Саратов, ул. им. Посадского И.Н., д. 103 (литера А)

1. Границы зоны регулирования застройки и хозяйственной деятельности объекта культурного наследия местного (муниципального) значения «Дом жилой», конец XIX века, расположенного по адресу: Саратовская область, г. Саратов, ул. им. Посадского И.Н., д. 103 (литера А) (далее – Объект), обозначены на проектном плане земельного участка (рисунок).



Условные обозначения:

-  Объект культурного наследия местного (муниципального) значения «Дом жилой», конец XIX века (Саратовская область, г. Саратов, ул. им. Посадского И.Н., д. 103 (литера А))
-  Территория объекта культурного наследия местного (муниципального) значения «Дом жилой», конец XIX века (Саратовская область, г. Саратов, ул. им. Посадского И.Н., д. 103 (литера А))
-  Охранная зона объекта культурного наследия местного (муниципального) значения «Дом жилой», конец XIX века (Саратовская область, г. Саратов, ул. им. Посадского И.Н., д. 103 (литера А))
-  Зона регулирования застройки и хозяйственной деятельности 1 (ЗРЗ-1)
-  Зона регулирования застройки и хозяйственной деятельности 2 (ЗРЗ-2)

Границы зоны регулирования застройки и хозяйственной деятельности объекта культурного наследия местного (муниципального) значения «Дом жилой», конец XIX века (Саратовская область, г. Саратов, ул. им. Посадского И.Н., д. 103 (литера А))

2. Зона регулирования застройки и хозяйственной деятельности (далее – ЗРЗ) разделена на два территориально удаленных участка (ЗРЗ-1, ЗРЗ-2).

2.1. Границы ЗРЗ-1 устанавливаются на территорию с юго-востока от охранной зоны Объекта и распространяются на территории квартала

с кадастровым номером 64:48:010230, на застройку, расположенную по линиям застройки ул. им. Радищева А.Н. и ул. им. Посадского И.Н.

Территория ЗРЗ-1 устанавливается в целях исключения возможности появления диссонирующих по объемно-пространственным и архитектурно-художественным характеристикам объектов на территориях, определенных как фланкирующие и фоновые по отношению к Объекту, и в целях ограничения возможности увеличения объемно-пространственных характеристик сформировавшейся градостроительной среды.

Границы ЗРЗ-1 Объекта представляют собой замкнутый контур, начинаются от точки 1, проходят по часовой стрелке до точки 24 и возвращаются в начальную точку 1.

Участок между точками	Описание прохождения границы
1-5	от начальной точки 1 на юго-восток и далее по границе земельного участка с кадастровым номером 64:48:010230:519 через точки 2, 3, 4 до точки 5
5-6	от точки 5 на юго-восток 0,17 м до точки 6
6-10	от точки 6 на северо-восток и далее по границе земельного участка с кадастровым номером 64:48:010230:754 через точки 7, 8, 9 до точки 10
10-11	от точки 10 на юго-восток по границе земельного участка с кадастровым номером 64:48:010230:4 до точки 11
11-14	от точки 11 на юго-запад и далее по границе земельного участка с кадастровым номером 64:48:010230:18 через точки 12, 13 до точки 14
14-18	от точки 14 на юго-запад и далее по границе земельного участка с кадастровым номером 64:48:010230:433 через точки 15, 16, 17 до точки 18
18-19	от точки 18 на юго-запад 1,49 м до точки 19
19-24	от точки 19 на юго-запад и далее по границе земельного участка с кадастровым номером 64:48:010230:39 через точки 20, 21, 22, 23, 24 до точки 24
24-1	от точки 24 на северо-восток 38,17 м до начальной точки 1. Контур замкнулся

Перечень координат характерных точек границы ЗРЗ-1

Обозначение характерных точек границ	Координаты (МСК-64)	
	X	Y
1	497280.44	2299447.57
2	497275.09	2299459.26

3	497274.04	2299458.78
4	497267.67	2299472.71
5	497283.24	2299479.70
6	497283.18	2299479.86
7	497283.46	2299479.99
8	497281.50	2299484.99
9	497274.43	2299502.80
10	497274.26	2299502.72
11	497269.65	2299515.02
12	497260.83	2299511.46
13	497261.09	2299510.81
14	497253.88	2299507.42
15	497243.98	2299502.77
16	497238.22	2299500.91
17	497234.70	2299499.39
18	497241.37	2299485.85
19	497239.94	2299485.42
20	497231.72	2299481.31
21	497236.09	2299469.43
22	497237.04	2299463.64
23	497239.26	2299447.51
24	497245.64	2299431.88
1	497280.44	2299447.57

2.2. Границы ЗРЗ-2 устанавливаются на территорию с северо-востока от охранной зоны Объекта и распространяются на часть квартала с кадастровым номером 64:48:010230, включают в себя застройку, расположенную по линиям застройки ул. им. Посадского И.Н. и ул. им. Радищева А.Н.

Территория ЗРЗ-2 устанавливается в целях предотвращения появления диссонирующих зданий в зоне композиционно-видового влияния Объекта и сохранения сложившейся градостроительной среды, для сохранения значения Объекта в архитектурно-пространственной структуре населенного пункта и его визуальных характеристик с учетом возможного строительства.

Границы ЗРЗ-2 представляют собой замкнутый контур, начинаются от точки 1, проходят по часовой стрелке до точки 7 и возвращаются в начальную точку 1.

Участок между точками	Описание прохождения границы
1-3	от начальной точки 1 на юго-восток и далее по границе земельного участка с кадастровым номером 64:48:010230:15 через точку 2 до точки 3

3-4	от точки 3 на северо-запад 60,04 м до точки 4
4-5	от точки 4 на северо-восток 54,78 м до точки 5
5-6	от точки 5 на юго-восток 40,82 м до точки 6
6-7	от точки 6 на юго-запад 39,50 м до точки 7
7-1	от точки 7 на юго-восток 15,15 м до начальной точки 1. Контур замкнулся

Перечень координат характерных точек границы ЗРЗ-2

Обозначение характерных точек границ	Координаты (МСК-64)	
	Х	У
1	497303.13	2299515.82
2	497301.56	2299519.76
3	497284.91	2299513.50
4	497307.90	2299458.03
5	497358.82	2299478.26
6	497345.25	2299516.76
7	497308.72	2299501.73
1	497303.13	2299515.82

Приложение № 4

УТВЕРЖДЕНЫ

постановлением Правительства

Саратовской области

от 29 ноября 2024 года № 990-П

Режим

использования земель и земельных участков и требования к градостроительным регламентам в границах зоны регулирования застройки и хозяйственной деятельности объекта культурного наследия местного (муниципального) значения «Дом жилой», конец XIX века, расположенного по адресу: Саратовская область, г. Саратов, ул. им. Посадского И.Н., д. 103 (литера А)

1. Режим использования земель и земельных участков и требования к градостроительным регламентам в границах ЗРЗ-1 устанавливаются с учетом следующих требований:

разрешается:

снос (демонтаж) объектов капитального строительства при отсутствии историко-культурной ценности по факту их аварийного или неудовлетворительного технического состояния;

снос (демонтаж) некапитальных строений и сооружений;

строительство и реконструкция объектов капитального строительства в соответствии с параметрами:

максимальная высота зданий от планировочной отметки земли в точке максимальной отметки рельефа:

до верхней отметки свешивающийся части венчающего карниза при скатной кровле или верхней отметки строительных конструкций – 8 м;

до верхней отметки конька кровли – 11 м;

высота цокольного этажа в чистоте не более 3 м на участок понижения рельефа для компенсации его перепадов;

для фасадов, выходящих на ул. им. Посадского И.Н. и ул. им. Радищева А.Н., применение не более 40 процентов остекления от общей площади фасадов (без устройства сплошного остекления);

форма крыш скатная с углом не более 30 градусов без изменения угла уклона;

применение в архитектурных решениях зданий колористической гаммы охристых, пастельных, монохромных оттенков светлых тонов;

использование в отделке фасадов натуральных или имитирующих натуральные отделочных материалов (штукатурка, открытый кирпич, облицовочный камень);

применение в архитектурных решениях фасадов, выходящих на ул. им. Посадского И.Н. и ул. им. Радищева А.Н., стилизации под историческую застройку конца XIX – начала XX вв. (эkleктика, историзм);

допускается размещение консольных и выступающих элементов на фасадах, вылетом не более 1,5 м;

обеспечение соответствия (совпадения уровня) элементов горизонтального членения фасадов проектируемых объектов (цоколь, карнизы) уровню элементов горизонтального членения фасада объекта культурного наследия на участке по линии застройки ул. им. Радищева А.Н., прилегающему к объекту культурного наследия;

капитальный ремонт объектов капитального строительства с использованием в отделке фасадов натуральных или имитирующих натуральные отделочных материалов (штукатурка, открытый кирпич, облицовочный камень) и применение колористической гаммы – охристых, пастельных, монохромных оттенков светлых тонов;

капитальный ремонт и реконструкция существующих объектов инженерной инфраструктуры, строительство (прокладка) новых объектов инженерной инфраструктуры, за исключением наземного и надземного способов прокладки;

установка на фасадах средств наружной рекламы и информации в соответствии с Правилами благоустройства территории муниципального образования «Город Саратов» с учетом следующих ограничений:

для вывесок, расположенных параллельно к поверхности фасадов объектов:

размещение не ниже верхней отметки окон первого этажа и не выше нижней отметки окон второго этажа;

размещение на одном фасаде вывесок нескольких организаций на единой горизонтальной линии в один высотный ряд;

в виде отдельных букв и знаков без подложки: высота – не более 500 мм, протяженность определяется архитектурными элементами фасада, но не более 4000 мм;

для панель-кронштейнов, расположенных перпендикулярно к поверхности фасадов объектов:

высота – 500 мм, ширина – 500 мм, глубина – 120 мм, максимальный отступ от фасада – 150 мм;

для информационных табличек и общих указателей, содержащих информацию, предусмотренную законодательством о защите прав потребителей:

размещение рядом со входом в здание (помещение);

высота – не более 600 мм, ширина – не более 400 мм, центральная ось таблички – на расстоянии не более 800 мм от края проема;

устройство настенных вывесок, настенных указателей, информационное поле которых выполнено из отдельных элементов (букв, обозначений, декоративных элементов) без использования фоновой подложки; крепление отдельных элементов вывески не должно нарушать архитектурного декора фасада здания;

установка отдельно стоящего оборудования освещения;

устройство архитектурно-художественного освещения зданий и сооружений (ночной немерцающей подсветки зданий белого и желтого оттенков);

проведение работ по благоустройству и озеленению;
проведение мероприятий, направленных на обеспечение экологической и пожарной безопасности;

использование земельных участков и объектов капитального строительства в соответствии с видами разрешенного использования, установленными Правилами землепользования и застройки муниципального образования «Город Саратов», с учетом запретов, определенных настоящими требованиями;

запрещается:

использование в отделке фасадов сэндвич-панелей, а также технологии «вентилируемых фасадов» с облицовкой из алюмокомпозитных материалов, металлических листов, металлокассет, линейных панелей, металлического и ПВХ-сайдинга и керамогранитной плитки;

частичная окраска фасадов зданий, выходящих на территории общего пользования по ул. им. Посадского И.Н. и ул. им. Радищева А.Н.;

применение в цветовых решениях зданий спектральных цветов максимальной насыщенности и их сочетаний;

установка всех видов рекламных и информационных конструкций на крышах зданий, в оконных проемах зданий, выходящих на территории общего пользования по ул. им. Посадского И.Н. и ул. им. Радищева А.Н.;

строительство (прокладка) инженерных коммуникаций по фасадам, выходящим на ул. им. Посадского И.Н. и ул. им. Радищева А.Н.;

установка на фасадах, ориентированных на ул. им. Посадского И.Н. и ул. им. Радищева А.Н., кондиционеров, антенн;

использование строительных технологий, создающих динамические нагрузки и оказывающих негативное воздействие на объекты культурного наследия (выявленные объекты культурного наследия), допускающих:

вибрации грунта, фундаментов и наземных конструкций в результате погружения свай и шпунта молотами или вибраторами;

откопку строительного котлована глубже подошвы существующих фундаментов при отсутствии расчета безопасного расстояния;

промораживание и оттаивание грунта под фундаментами зданий при зимнем ведении работ;

установка вышек сотовой связи.

2. Режим использования земель и земельных участков и требования к градостроительным регламентам в границах ЗРЗ-2 устанавливаются с учетом следующих требований:

разрешается:

снос (демонтаж) объектов капитального строительства при отсутствии историко-культурной ценности по факту их аварийного или неудовлетворительного технического состояния;

снос (демонтаж) некапитальных строений и сооружений;

строительство и реконструкция объектов капитального строительства в соответствии с параметрами:

максимальная высота зданий от планировочной отметки земли в точке максимальной отметки рельефа:

до верхней отметки свешивающийся части венчающего карниза при скатной кровле или верхней отметки строительных конструкций – 16 м;

до верхней отметки конька кровли – 19 м;

высота цокольного этажа в чистоте не более 3 м на участок понижения рельефа для компенсации его перепадов;

для фасадов, выходящих на ул. им. Посадского И.Н. и ул. им. Радищева А.Н., применение не более 40 процентов остекления от общей площади фасадов (без устройства сплошного остекления);

форма крыш скатная с углом не более 30 градусов без изменения угла уклона;

применение в архитектурных решениях зданий колористической гаммы охристых, пастельных, монохромных оттенков светлых тонов;

использование в отделке фасадов натуральных или имитирующих натуральные отделочных материалов (штукатурка, открытый кирпич, облицовочный камень);

применение в архитектурных решениях фасадов, выходящих на ул. им. Посадского И.Н. и ул. им. Радищева А.Н., стилизации под историческую застройку конца XIX – начала XX вв. (классицизм, историзм);

допускается размещение консольных и выступающих элементов на фасадах, вылетом не более 1,5 м;

капитальный ремонт объектов капитального строительства с использованием в отделке фасадов натуральных или имитирующих натуральные отделочных материалов (штукатурка, открытый кирпич, облицовочный камень) и применение колористической гаммы – охристых, пастельных, монохромных оттенков светлых тонов;

капитальный ремонт и реконструкция существующих объектов инженерной инфраструктуры, строительство (прокладка) новых объектов инженерной инфраструктуры, за исключением наземного и надземного способов прокладки;

установка на фасадах средств наружной рекламы и информации в соответствии с Правилами благоустройства территории муниципального образования «Город Саратов» с учетом следующих ограничений:

для вывесок, расположенных параллельно к поверхности фасадов объектов:

размещение не ниже верхней отметки окон первого этажа и не выше нижней отметки окон второго этажа;

размещение на одном фасаде вывесок нескольких организаций на единой горизонтальной линии в один высотный ряд;

в виде отдельных букв и знаков без подложки: высота – не более 500 мм, протяженность определяется архитектурными элементами фасада, но не более 4000 мм;

для панель-кронштейнов, расположенных перпендикулярно к поверхности фасадов объектов:

высота – 500 мм, ширина – 500 мм, глубина – 120 мм, максимальный отступ от фасада – 150 мм;

для информационных табличек и общих указателей, содержащих информацию, предусмотренную законодательством о защите прав потребителей:

размещение рядом со входом в здание (помещение);

высота – не более 600 мм, ширина – не более 400 мм, центральная ось таблички – на расстоянии не более 800 мм от края проема;

устройство настенных вывесок, настенных указателей, информационное поле которых выполнено из отдельных элементов (букв, обозначений, декоративных элементов) без использования фоновой подложки; крепление отдельных элементов вывески не должно нарушать архитектурного декора фасада здания;

установка отдельно стоящего оборудования освещения;

устройство архитектурно-художественного освещения зданий и сооружений (ночной немерцающей подсветки зданий белого и желтого оттенков);

проведение работ по благоустройству и озеленению;

проведение мероприятий, направленных на обеспечение экологической и пожарной безопасности;

использование земельных участков и объектов капитального строительства в соответствии с видами разрешенного использования, установленными Правилами землепользования и застройки муниципального образования «Город Саратов», с учетом запретов, определенных настоящими требованиями;

запрещается:

использование в отделке фасадов сэндвич-панелей, а также технологии «вентилируемых фасадов» с облицовкой из алюмокомпозитных материалов, металлических листов, металлокассет, линейных панелей, металлического и ПВХ-сайдинга и керамогранитной плитки;

частичная окраска фасадов зданий, выходящих на территории общего пользования по ул. им. Посадского И.Н. и ул. им. Радищева А.Н.;

применение в цветовых решениях зданий спектральных цветов максимальной насыщенности и их сочетаний;

установка всех видов рекламных и информационных конструкций на крышах зданий, в оконных проемах зданий, выходящих на территории общего пользования по ул. им. Посадского И.Н. и ул. им. Радищева А.Н.;

строительство (прокладка) инженерных коммуникаций по фасадам, выходящим на ул. им. Посадского И.Н. и ул. им. Радищева А.Н.;

установка на фасадах, ориентированных на ул. им. Посадского И.Н. и ул. им. Радищева А.Н., кондиционеров, антенн;

использование строительных технологий, создающих динамические нагрузки и оказывающих негативное воздействие на объекты культурного наследия (выявленные объекты культурного наследия), допускающих:

вибрации грунта, фундаментов и наземных конструкций в результате погружения свай и шпунта молотами или вибраторами;

откопку строительного котлована глубже подошвы существующих фундаментов при отсутствии расчета безопасного расстояния;

промораживание и оттаивание грунта под фундаментами зданий при зимнем ведении работ;

установка вышек сотовой связи.
