

зарегистрирована
участке 24/05
23.05.2024



**УПРАВЛЕНИЕ ГОСУДАРСТВЕННОЙ ОХРАНЫ
ОБЪЕКТОВ КУЛЬТУРНОГО НАСЛЕДИЯ
САМАРСКОЙ ОБЛАСТИ**

ПРИКАЗ

от «23» мая 2024 г.

№ 95

Об исключении выявленных объектов культурного наследия из Перечня выявленных объектов культурного наследия Самарской области, включении их в единый государственный реестр объектов культурного наследия (памятников истории и культуры) народов Российской Федерации, утверждении границ территорий, режима использования территории и предметов охраны объектов культурного наследия

В соответствии с Федеральным законом от 25.06.2002 № 73-ФЗ «Об объектах культурного наследия (памятниках истории и культуры) народов Российской Федерации» (далее – Федеральный закон № 73-ФЗ), Законом Самарской области от 08.12.2008 № 142-ГД «Об объектах культурного наследия (памятниках истории и культуры) народов Российской Федерации, расположенных на территории Самарской области», на основании заключений государственной историко-культурной экспертизы, ПРИКАЗЫВАЮ:

1. Исключить из Перечня выявленных объектов культурного наследия, расположенных на территории Самарской области, выявленные объекты культурного наследия согласно приложению 1 к настоящему приказу.

2. Включить в единый государственный реестр объектов культурного наследия (памятников истории и культуры) народов Российской Федерации в качестве объектов культурного наследия регионального значения объекты культурного наследия согласно приложению 2 к настоящему приказу.

3. Утвердить границы территорий объектов культурного наследия, указанных в приложении 2 к настоящему приказу, согласно приложению 3 к настоящему приказу.

4. Утвердить предмет охраны объектов культурного наследия, указанных в приложении 2 к настоящему приказу, согласно приложению 4 к настоящему приказу.

5. Отделу государственной охраны управления государственной охраны объектов культурного наследия Самарской области:

5.1. внести в Единый реестр объектов культурного наследия (памятники истории и культуры) народов Российской Федерации сведения, предусмотренные пунктами 2-7, 10 части 3 статьи 20 Федерального закона № 73-ФЗ.

Срок: в течение 15 рабочих дней со дня принятия решения.

5.2. направить письменные уведомления собственникам или иным законным владельцам объектов культурного наследия, указанных в приложении 2 к настоящему приказу, о включении в единый государственный реестр объектов культурного наследия (памятников истории и культуры) народов Российской Федерации.

Срок: в течение 3 рабочих дней со дня принятия решения.

5.3. направить копию настоящего приказа в орган регистрации прав.

Срок: в течение 5 рабочих дней со дня принятия решения.

5.4. представить сведения о наличии границ территорий объектов культурного наследия согласно приложению 3 к настоящему приказу в установленном порядке в орган, осуществляющий деятельность по ведению государственного кадастра недвижимости.

Срок – в течение 5 дней со дня принятия решения.

5.5. разместить сведения о границах территорий объектов культурного наследия, указанные в приложении 3 к настоящему приказу, в установленном порядке в федеральной государственной информационной системе территориального планирования.

Срок – в течение 5 дней со дня принятия решения.

5.6. направить копию настоящего приказа в администрацию городского округа Самара.

Срок – в течение 5 дней со дня принятия решения.

6. Опубликовать настоящий приказ в средствах массовой информации.

7. Контроль за исполнением настоящего приказа возлагаю на начальника отдела государственной службы и организационного сопровождения.

Врио руководителя
управления государственной охраны
объектов культурного наследия
Самарской области



И.С.Стафеев

ПРИЛОЖЕНИЕ 1
к приказу управления
государственной охраны объектов
культурного наследия Самарской области
от 23.05.2024 № 95

Выявленные объекты культурного наследия, по которым принято решение об исключении их из Перечня выявленных объектов культурного наследия, расположенных на территории Самарской области

№ п/п	Наименование объекта	Местонахождение объекта (адрес)	Дата возникновения
1.	Дом жилой	г. Самара, проспект Масленникова, 15/ ул. Складенко, 5	50-е гг. XX в.
2.	Дом жилой	г. Самара, проспект Масленникова, 23	50-е гг. XX в.

ПРИЛОЖЕНИЕ 2
к приказу управления
государственной охраны объектов
культурного наследия Самарской области
от 22.05.2024 № 05

Объект культурного наследия, по которому принято решение о включении в единый государственный реестр объектов культурного наследия (памятников истории и культуры) народов Российской Федерации в качестве объекта культурного наследия регионального значения

№ п/п	Наименование объекта культурного наследия	Местонахождение объекта культурного наследия (адрес)	Дата создания объекта культурного наследия, дата основных изменений (перестроек) объекта	Вид объекта культурного наследия
1.	Жилой дом Куйбышевского силикатного завода	г. Самара, проспект Масленникова, д. 15/ ул. Складенко, д. 5	1958 г.	Памятник градостроительства и архитектуры
2.	Жилой дом 4 Государственного подшипникового завода	г. Самара, проспект Масленникова, д. 23	1954 г.	Памятник градостроительства и архитектуры

ПРИЛОЖЕНИЕ 3
к приказу управления
государственной охраны объектов
культурного наследия Самарской области
от 23.05.2024 № 95

Границы территории объекта культурного наследия регионального значения
«Жилой дом Куйбышевского силикатного завода», расположенного
по адресу: г. Самара, проспект Масленникова, д. 15/ул. Скляренко, д. 5

Границы территории объекта культурного наследия описываются десятью точками и проходят:

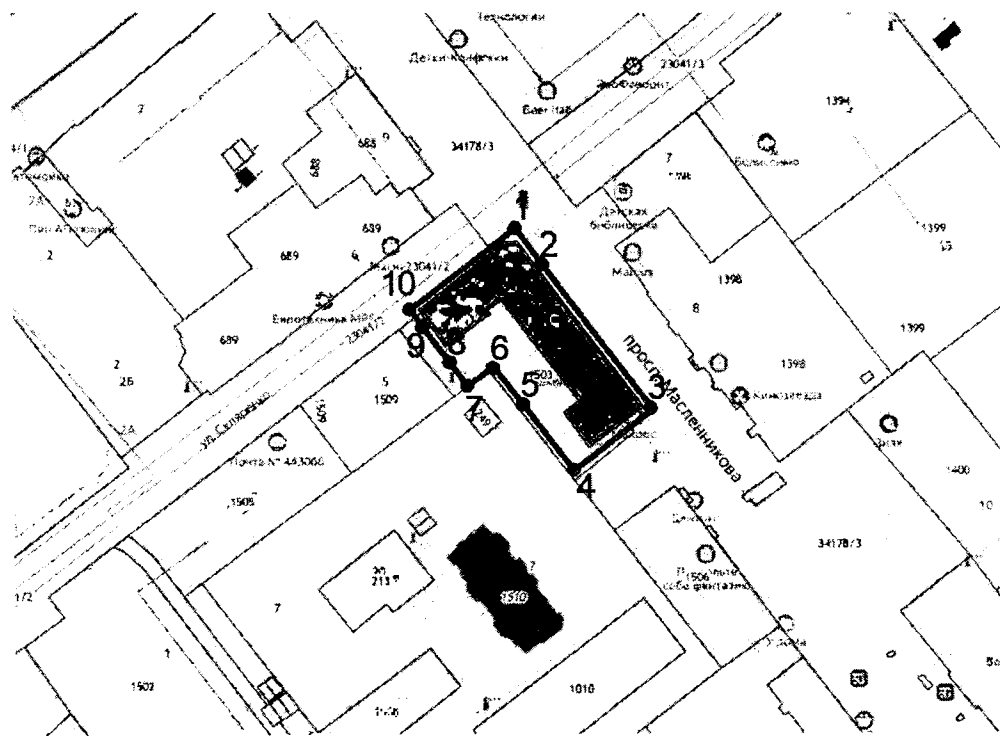
- 1-3 От начальной точки 1 поворачивает на юго-восток и идет через точку 2
72,50 м до точки 3.
- 3-4 Далее от точки 3 поворачивает на юго-запад и идет 24,8 м до точки 4.
Далее от точки 4 поворачивает на северо-запад и идет через точку 5
4-6 45,0 м до точки 6.
- 6-7 Далее от точки 6 поворачивает на юго-запад и идет 14,2 м до точки 7.
Далее от точки 7 поворачивает на северо-запад и идет 28,0 м через точки 8
7-10 и 9 до точки 10.
- 10-1 Далее от точки 10 поворачивает на северо-восток и идет 39,0 м до точки 1.
Контур замкнулся.

Координатное описание границ территории объекта культурного наследия

№ точки	Координаты	
	X	Y
1	389551.8300	1374927.5400
2	389539.5700	1374937.1600
3	389495.2900	1374972.9700
4	389479.4686	1374953.9083
5	389502.9700	1374935.3000
6	389514.7000	1374926.0100
7	389506.0900	1374914.6800
8	389513.3600	1374908.8300
9	389524.6600	1374899.3600

№ точки	Координаты	
	X	Y
10	389527.8500	1374896.8800
1	389551.8300	1374927.5400

Схема границ территории объекта культурного наследия



Границы территории объекта культурного наследия регионального значения
«Жилой дом 4 Государственного подшипникового завода», расположенного
по адресу: г. Самара, проспект Масленникова, д. 23

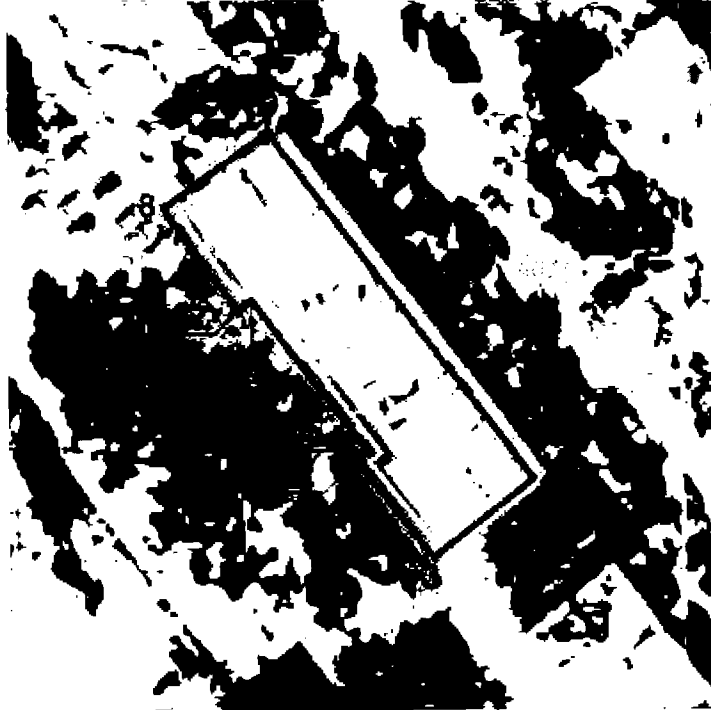
Границы территории объекта культурного наследия описываются восемью точками и проходят:

- 1-2 От начальной точки 1 поворачивает на юго-восток и идет до 57,16 м до точки 2
- 2-3 Далее от точки 2 поворачивает на юго-запад и идет 16,77 м до точки 3
- 3-4 Далее от точки 3 поворачивает на северо-запад и идет 16,30 м до точки 4
- 4-5 Далее от точки 4 поворачивает на северо-восток и идет 1,95 м до точки 5
- 5-6 Далее от точки 5 поворачивает на северо-запад и идет 25,17 м до точки 6
- 6-7 Далее от точки 6 поворачивает на юго-запад и идет 2,33 м до точки 7
- 7-8 Далее от точки 7 поворачивает на северо-запад и идет 16,37 м до точки 8
- 8-1 Далее от точки 8 поворачивает на северо-восток и идет 16,96 м до точки 1.
Контур замкнулся.

Координатное описание границ территории объекта культурного наследия

№ точки	Координаты	
	X	Y
1	389279.47	1375141.39
2	389234.54	1375176.73
3	389223.94	1375163.73
4	389236.56	1375153.41
5	389237.67	1375155.02
6	389257.48	1375139.48
7	389256.09	1375137.60
8	389269.25	1375127.85
1	389279.47	1375141.39

Схема границ территории объекта культурного наследия



— Объект культурного наследия

— Границы территории объекта

1 — Характерная поворотная точка

Режим использования земельных участков в границах территории
объектов культурного наследия

В границах территории объекта культурного наследия разрешается:

- ремонт, консервация, реставрация объекта культурного наследия с использованием аналоговых методов и без изменения особенностей, составляющих предмет охраны объекта культурного наследия, юридическими лицами и индивидуальными предпринимателями, имеющими лицензию на осуществление деятельности по сохранению объектов культурного наследия (памятников истории и культуры) народов Российской Федерации в соответствии с законодательством Российской Федерации;
- воссоздание утраченных построек на основе данных археологических полевых работ и архивных картографических материалов;
- хозяйственная деятельность, не нарушающая целостность объекта культурного наследия и не создающая угрозы его повреждения, разрушения или уничтожения;
- приспособление объекта культурного наследия и его территории для современного использования в соответствии с видами разрешенного функционального использования без изменения его особенностей, составляющих предмет охраны;
- воссоздание – регенерация на научной основе, а также с использованием аналогов, утраченных исторических элементов и объектов;
- капитальный ремонт существующих объектов инженерной инфраструктуры (внешние сети водоснабжения, канализации, теплоснабжения, газоснабжения, электроснабжения, телефонизации) с последующей рекультивацией нарушенных участков;
- прокладка, ремонт и реконструкция дорожных коммуникаций, земляные и иные работы, не нарушающие целостность объекта культурного наследия и не создающие угрозы его повреждения, разрушения или уничтожения;
- ремонт и реконструкция дорог, проездов, не нарушающих целостность объекта культурного наследия и не создающие угрозы его повреждения, разрушения или уничтожения;

- ландшафтное благоустройство территории: рубки ухода, посадка деревьев, кустарников, организация цветочных партеров, использование в покрытии площадок, подходов, проездов, спусков (лестниц) традиционных материалов (камень, дерево, гранит и иные материалы, имитирующие натуральные), применение отдельно стоящего оборудования освещения, отвечающего характеристикам элементов исторической среды, воссоздание с использованием аналогового метода;
- проведение работ по озеленению, благоустройству территории, проводимых, в том числе, с применением методов реставрации, направленных на формирование наиболее близкого к историческому контексту восприятия объекта культурного наследия;
- установка на фасадах объекта культурного наследия информационных надписей и обозначений, мемориальных досок не выше первого этажа объекта культурного наследия;
- проведение работ по выявлению и изучению объектов археологического наследия, расположенных на территории объекта культурного наследия, в порядке, предусмотренном действующим законодательством, фиксация и экспонирование объектов археологического наследия и мемориальных объектов;
- консервация и музеефикация объектов культурного наследия, объектов археологического наследия, а также культурного слоя, на основании комплексных научно-исследовательских работ;
- установка памятных знаков, скульптур, информационных стендов;
- обеспечение мер пожарной безопасности объекта культурного наследия.

В границах территории объекта культурного наследия запрещается:

- размещение объектов капитального строительства и их частей не связанных с объектом культурного наследия и историей места, а также не обусловленных задачами приспособления объекта культурного наследия и его территории к современному использованию;
- установка на фасаде и крыше объекта культурного наследия и воссоздаваемых построек кондиционеров, крупногабаритных антенн и иных элементов инженерного оборудования;

- прокладка объектов инженерной инфраструктуры (внешние сети водоснабжения, канализации, теплоснабжения, газоснабжения, электроснабжения, телефонизации) надземным и наземным способами;
- установка киосков, павильонов, навесов, малых архитектурных форм, не связанных с историей места и не увязанных с объектом культурного наследия по своему архитектурному решению, истории и функции;
- уничтожение предмета охраны объекта культурного наследия.

ПРИЛОЖЕНИЕ 4
к приказу управления
государственной охраны объектов
культурного наследия Самарской области
от 29.05.2024 № 95

Предмет охраны объектов культурного наследия, включаемых в единый государственный реестр объектов культурного наследия (памятников истории и культуры) народов Российской Федерации

№ п/п	Наименование объекта культурного наследия	Местонахождение объекта культурного наследия (адрес)	Предмет охраны объекта культурного наследия
1.	Жилой дом Куйбышевского силикатного завода	г. Самара, проспект Масленникова, д. 15/ ул. Складенко, д. 5	<p style="text-align: center;">Градостроительные характеристики:</p> <ul style="list-style-type: none">- композиционная значимость - композиционная роль объекта, расположенного на пересечении проспекта Масленникова и улицы Складенко,- секторы и направления видовых раскрытий, визуальные связи объекта - точки восприятия объекта с проспекта Масленникова и улицы Складенко. Участки вдоль улиц образуют зону видимости объекта и формирования видов. <p style="text-align: center;">Архитектурные и конструктивные характеристики главных фасадов:</p> <ul style="list-style-type: none">- внешний архитектурный облик решен в стиле советского неоклассицизма,- здание, четырехэтажное, Г-образное в плане, состоит из трех секций,- стены выполнены из глиняного кирпича на известковом растворе, оштукатурены и окрашены. Плоскость стены в уровне первого и второго этажа рустованная,- крыша двускатная,

			<ul style="list-style-type: none"> - узкий междуэтажный карнизный пояс, - оконные проемы: в уровне первого этажа – с арочными перемычками, в уровне второго-четвертого - прямоугольные, - балконы с кронштейнами, - венчающий карнизный пояс многопрофильный сухариками.
2.	Жилой дом 4 Государственного подшипникового завода	г. Самара, проспект Масленникова, д. 23	<p>Градостроительные характеристики:</p> <ul style="list-style-type: none"> - композиционная значимость - композиционная роль объекта, служащего акцентом в застройке квартала, - секторы и направления видовых раскрытий, визуальные связи объекта - точки восприятия объекта с проспекта Масленникова. Участки вдоль улицы образуют зону видимости объекта и формирования видов. <p>Архитектурные и конструктивные характеристики:</p> <ul style="list-style-type: none"> - внешний архитектурный облик решен в стиле советского неоклассицизма, - здание четырехэтажное, П-образной формы в плане, состоит из трех секций, - крыша вальмовая, - стены выполнены из кирпича, оштукатурены, окрашены, - композиция и архитектурно-художественное оформление главного, боковых и дворового фасадов, <p>главный фасад:</p> <ul style="list-style-type: none"> - входы акцентированы архивольтами и порталами с трехчастными, прямоугольными в сечении пилястрами, несущими антаблемент, - междуэтажный карнизный пояс сложного профиля, - оконные проемы: в уровне первого этажа полукруглой перемычкой, подоконная часть оформлена балюстрадой. Профилированный архивольт, опираясь на цоколь, обрамляет проем и подоконную балюстраду. Проемы в уровне второго-четвертого этажей прямоугольной формы. По центральной оси, первой и третьей осям с каждой стороны фасада проемы выше первого этажа

			<p>попарно сгруппированы. По этим же осям, в уровне третьего-четвертого этажей устроены балконы. Ограждения балконов – металлические решетки с включением фигурных элементов. Балконные плиты по периметру выделены профилированными тягами. Одиночные оконные проемы в уровне третьего этажа со сложным подоконником, декорированным металлической решеткой, профилированными тягами и пояском с иониками. В уровне второго этажа не сгруппированные оконные проемы с широкими профилированными наличниками,</p> <ul style="list-style-type: none"> - квадратные лепные панно – барельефы под окнами четвертого этажа. Лепной декор розеток включает гирлянды из листьев и фруктов, ленты, круглые цветочные розетки, - лепные барельефы с геральдической советской символикой, - венчающий карнизный пояс развитый сложного профиля, включающий пояс с иониками, <p>торцевые и дворовый фасады:</p> <ul style="list-style-type: none"> - форма и оформление оконных проемов соответствуют главному фасаду. Проемы в уровне первого этажа в ризалитах, с полукруглыми перемычками, обрамлены архивольтом. Остальные проемы - прямоугольной формы. В центральной части фасада две композиционные оси попарно сгруппированных проемов с балконами в уровне третьего и четвертого этажей. Проемы третьего этажа, через один, подчеркнуты наружными подоконниками, аналогичными подоконникам уличного фасада. Проемы в уровне первого и четвертого этажей выделены простыми, трехступенчатыми подоконниками, - входы на дворовом фасаде оборудованы крыльцами и козырьками.
--	--	--	---

Предмет охраны может быть уточнен при разработке Проекта предмета охраны и внесен в нормативно-правовой акт, утверждаемый в соответствии с требованием законодательства