

Зарегистрировано
№ 194
26.06.2023

**УПРАВЛЕНИЕ ГОСУДАРСТВЕННОЙ ОХРАНЫ
ОБЪЕКТОВ КУЛЬТУРНОГО НАСЛЕДИЯ
САМАРСКОЙ ОБЛАСТИ**

ПРИКАЗ

от «26» июня 2023 г.

№ 194

Об исключении выявленного объекта культурного наследия из Перечня выявленных объектов культурного наследия Самарской области, включении его в единый государственный реестр объектов культурного наследия (памятников истории и культуры) народов Российской Федерации, утверждении границ территорий, режима использования территории и предмета охраны объекта культурного наследия

В соответствии с Федеральным законом от 25.06.2002 № 73-ФЗ «Об объектах культурного наследия (памятниках истории и культуры) народов Российской Федерации» (далее – Федеральный закон № 73-ФЗ), Законом Самарской области от 08.12.2008 № 142-ГД «Об объектах культурного наследия (памятниках истории и культуры) народов Российской Федерации, расположенных на территории Самарской области», на основании заключений государственной историко-культурной экспертизы, ПРИКАЗЫВАЮ:

1. Исключить из Перечня выявленных объектов культурного наследия, расположенных на территории Самарской области, выявленный объект культурного наследия «Поселок Нагорный (комплекс): 1/клуб ЧЗИП; 2/баня; 3/пожарная часть; 4/ЖКО (бывшие мастерские); 5/дома жилые (2 строения)», расположенный по адресу: Самарская область, г. Чапаевск, пос. Нагорный: ул. Мячина, д. 8, ул. Мячина, д. 5, ул. Мячина, д. 3, ул. Мячина, д. 4, д. 10, д. 12.

2. Включить в единый государственный реестр объектов культурного наследия (памятников истории и культуры) народов

Российской Федерации в качестве объекта культурного наследия регионального значения – достопримечательное место «Поселок Нагорный» со сведениями согласно приложению 1 к настоящему приказу.

3. Утвердить границы территории объекта культурного наследия «Поселок Нагорный» согласно приложению 2 к настоящему приказу.

4. Утвердить предмет охраны объекта культурного наследия «Поселок Нагорный» согласно приложению 3 к настоящему приказу.

5. Отделу государственной охраны управления государственной охраны объектов культурного наследия Самарской области:

5.1. внести в Единый реестр объектов культурного наследия (памятники истории и культуры) народов Российской Федерации сведения, предусмотренные пунктами 2-7, 10 части 3 статьи 20 Федерального закона № 73-ФЗ.

Срок: в течение 15 рабочих дней со дня принятия решения.

5.2. направить письменные уведомления собственникам или иным законным владельцам объектов культурного наследия, указанных в приложении 2 к настоящему приказу, о включении в единый государственный реестр объектов культурного наследия (памятников истории и культуры) народов Российской Федерации.

Срок: в течение 3 рабочих дней со дня принятия решения.

5.3. направить копию настоящего приказа в орган регистрации прав.

Срок: в течение 5 рабочих дней со дня принятия решения.

5.4. представить сведения о наличии границ территорий объектов культурного наследия согласно приложению 3 к настоящему приказу в установленном порядке в орган, осуществляющий деятельность по ведению государственного кадастра недвижимости.

Срок – в течение 5 дней со дня принятия решения.

5.5. разместить сведения о границах территорий объектов культурного наследия, указанные в приложении 3 к настоящему приказу,

5.5. разместить сведения о границах территорий объектов культурного наследия, указанные в приложении 3 к настоящему приказу, в установленном порядке в федеральной государственной информационной системе территориального планирования.

Срок – в течение 5 дней со дня принятия решения.

5.6. направить копию настоящего приказа в администрацию городского округа Чапаевск.

Срок – в течение 5 дней со дня принятия решения.

6. Контроль за исполнением настоящего приказа возлагаю на начальника отдела государственной службы и организационного сопровождения.

Врио руководителя
управления государственной охраны
объектов культурного наследия
Самарской области



И.С.Стафеев

ПРИЛОЖЕНИЕ 1
к приказу управления
государственной охраны объектов
культурного наследия Самарской области
от 26.06.2023 № 194

Объект культурного наследия, по которому принято решение о включении в единый государственный реестр объектов культурного наследия (памятников истории и культуры) народов Российской Федерации в качестве объекта культурного наследия регионального значения

№ п/п	Наименование объекта культурного наследия	Местонахождение объекта культурного наследия (адрес)	Дата создания объекта культурного наследия, дата основных изменений (перестроек) объекта	Вид объекта культурного наследия
1.	Поселок Нагорный	г. Чапаевск, пос. Нагорный: ул. Мячина, д. 8, ул. Мячина, д. 5, ул. Мячина, д. 9, ул. Мячина, д. 4, ул. Мячина, д. 10, ул. Мячина, д. 12	1930-1950-е годы	Ансамбль градостроительства и архитектуры
1.1.	Здания бывших мастерских - ЖКО	г. Чапаевск, пос. Нагорный, ул. Мячина, д. 4	1930-1950-е годы	Памятник в составе ансамбля градостроительства и архитектуры

1.2. Здание бани	г. Чапаевск, пос. Нагорный, ул. Мячина, д. 5	1930-1950-е годы	Памятник в составе ансамбля градостроительства и архитектуры
1.3. Здание клуба ЧЗИП	г. Чапаевск, пос. Нагорный, ул. Мячина, д. 8	1930-1950-е годы	Памятник в составе ансамбля градостроительства и архитектуры
1.4. Здание пожарной части	г. Чапаевск, пос. Нагорный, ул. Мячина, д. 9	1930-1950-е годы	Памятник в составе ансамбля градостроительства и архитектуры
1.5. Здание общественного назначения	г. Чапаевск, пос. Нагорный, ул. Мячина, д. 10	1930-1950-е годы	Памятник в составе ансамбля градостроительства и архитектуры
1.6. Здание общественного назначения	г. Чапаевск, пос. Нагорный, ул. Мячина, д. 12	1930-1950-е годы	Памятник в составе ансамбля градостроительства и архитектуры

ПРИЛОЖЕНИЕ 2
к приказу управления
государственной охраны объектов
культурного наследия Самарской области
от 26.06.2023 № 194

Границы территории достопримечательного места «Поселок Нагорный»

Границы территории объекта культурного наследия описываются двадцатью одной точкой и проходят:

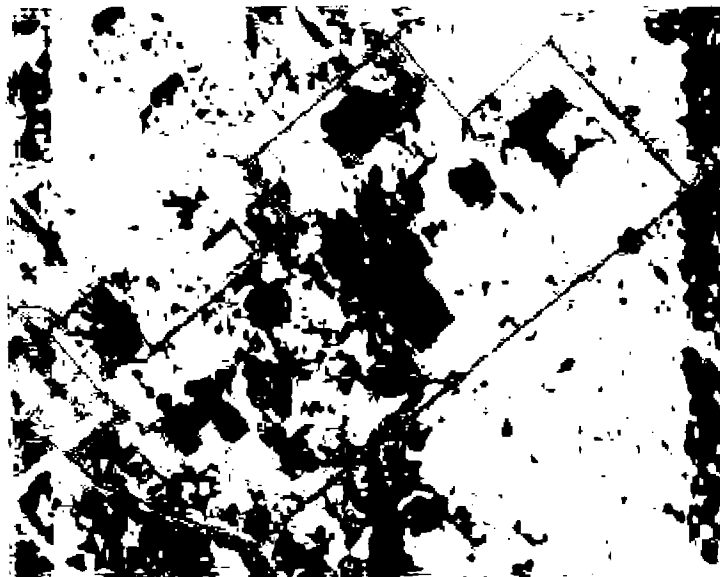
- 1-2 От начальной северной точки 1 следуют на юго-восток и проходят 52,45 м до точки 2
- 2-3 Далее поворачивают на северо-восток и проходят 56,24 м до точки 3
- 3-4 Далее поворачивают на юго-восток и проходят 99,10 м до точки 4
- 4-5 Далее поворачивают на юго-запад и проходят 272,42 м до точки 5
- 5-6 Далее поворачивают на северо-запад и проходят 81,64 м до точки 6
- 6-7 Далее поворачивают на северо-запад и проходят 18,73 м до точки 7
- 7-8 Далее поворачивают на северо-восток и проходят 32,96 м до точки 8
- 8-12 Далее поворачивают на северо-запад и через точки 9, 10 и 11 проходят 53,02 м до точки 12
- 12-16 Далее поворачивают на северо-восток и через точки 13, 14 и 15 проходят 30,68 м до точки 16
- 16-17 Далее поворачивают на юго-восток и проходят 40,15 м до точки 17
- 17-19 Далее поворачивают на северо-восток и через точку 18 проходят 91,59 м до точки 19
- 19-21 Далее поворачивают на северо-запад и через точку 20 проходят 40,01 м до точки 21
- 21-1 Далее поворачивают на северо-восток и проходят 96,18 м до начальной точки 1. Контур замкнулся.




Координатное описание границ территории объекта культурного наследия

№ точки	Координаты	
	X	Y
1	364618.29	1350373.70
2	364577.77	1350407.01
3	364615.92	1350448.34
4	364542.79	1350515.22

№ точки	Координаты	
	X	Y
5	364370.68	1350304.05
6	364401.10	1350228.28
7	364415.06	1350215.79
8	364435.95	1350241.29
9	364442.87	1350233.74
10	364445.41	1350231.16
11	364456.72	1350221.31
12	364474.95	1350205.45
13	364479.07	1350210.16
14	364479.83	1350211.04
15	364481.15	1350212.55
16	364496.45	1350230.07
17	364466.23	1350256.51
18	364493.13	1350288.23
19	364525.51	1350326.33
20	364527.40	1350324.73
21	364555.99	1350300.42
1	364618.29	1350373.70

Схема границ территории объекта культурного наследия



-  — историческая застройка:
-  — границы территории достопримечательного места
-  — характерные поворотные точки

Режим использования земельных участков в границах территории
достопримечательного места

Характер использования территории достопримечательного места

Рекомендуется общественно-деловой характер использования территории с размещением объектов капитального строительства.

Требования к хозяйственной деятельности, проектированию и строительству на территории достопримечательного места:

Для территории достопримечательного места устанавливаются следующие требования к режимам использования земель:

В границах территории достопримечательного места разрешается:

- сохранение наиболее значимых в ландшафтно-средовом отношении элементов с точки зрения понимания образа достопримечательного места, а именно:

планировочной структуры поселка (ул. Мячина и ул. Котовского);

силуэта исторической застройки; доминирующей роли зданий клуба и пожарной части; ориентации главного портика клуба на градостроительную ось ул. Котовского;

основных секторов обзора с ул. Мячина и ул. Котовского;

линий застройки по четной и нечетной сторонам ул. Мячина;

особенностей равнинного рельефа территории;

соотношение открытых и закрытых (застроенных) пространств;

- ремонт объектов исторически ценной градоформирующей застройки без изменения их основных объемно-пространственных характеристик;

- реконструкция застройки, не представляющей ценности, при ограничении высотных параметров и образных характеристик застройки в соответствии с настоящими регламентами;

- новое строительство (в том числе замещающее строительство), адаптированное к характеристикам исторической среды;

- снос зданий и строений хозяйственного назначения, исчерпавших срок службы, а также диссонирующих объектов;

- реконструкция дорожных покрытий и тротуаров, устройство велосипедных и пешеходных дорожек;

- вынос наземных и надземных инженерных сетей и коммуникаций, прокладка и перекладка подземных инженерных сетей и коммуникаций;

- проведение работ по благоустройству территории, в том числе рубок ухода, при сохранении соотношения открытых и закрытых пространств и использовании традиционных для времени строительства пос. Нагорный приёмов;

- установка информационных знаков, досок и табличек;

- применение при строительстве, ремонте, реконструкции, а также благоустройстве территории характерных для эпохи советского неоклассицизма материалов (кирпич, штукатурка, бетон, металл, дерево или имитаций) и деталей, исключая контрастные сочетания и яркую цветовую гамму;

- поиск, выявление объектов археологического наследия.

В границах территории достопримечательного места запрещается:

- снос исторически ценной градоформирующей застройки;

- утрата и изменение наиболее значимых в ландшафтно-средовом отношении

элементов с точки зрения понимания образа достопримечательного места, а именно:

- планировочной структуры поселка (ул. Мячина и ул. Котовского):

- силуэта исторической застройки;

- доминирующей роли зданий клуба и пожарной части;

- ориентации главного портика клуба на градостроительную ось ул. Котовского;

- основных секторов обзора с ул. Мячина и ул. Котовского;

- линий застройки по четной и нечетной сторонам ул. Мячина;

- особенностей равнинного рельефа территории;

- соотношение открытых и закрытых (застроенных) пространств;

- изменение основных объемно-пространственных характеристик исторически ценной градоформирующей застройки;
- превышение установленных настоящими регламентами высотных параметров при новом строительстве и реконструкции застройки;
- нарушение образных характеристик исторической среды при новом строительстве;
- прокладка и перекладка наземных и надземных инженерных сетей и коммуникаций;
- самовольные порубки деревьев и кустарников;
- проведение массовых мероприятий, использование пиротехнических средств и фейерверков без согласования с администрацией г.о. Чапаевск;
- сжигание сухих листьев и травы, в том числе весенние палы;
- поиск, выявление объектов археологического наследия без разрешений (открытого листа).

Высотный регламент застройки:

- предельная высота зданий, строений, сооружений при реконструкции и новом строительстве - 9 метров до конька скатной кровли.

ПРИЛОЖЕНИЕ 3
к приказу управления государственной
охраны объектов культурного наследия
Самарской области
от 16.06.2023 № 104

Предмет охраны достопримечательного места
«Поселок Нагорный»

Градостроительные характеристики:

1. Местоположение центральной части поселка.

Расположение достопримечательного места вдоль улицы Мячина, в её центральной части, в районе пересечения с улицей Котовского.

2. Композиционная значимость.

Сектора обзора с улицы Мячина, а также с улицы Котовского на застройку, расположенную на территории достопримечательного места.

3 Функциональное использование

- основное использование достопримечательного места в целях осуществления общественно-деловых функций поселка Нагорный;

- дополнительное использование достопримечательного места в целях размещения объектов торгового, обслуживающего назначения, культурно-просветительской функции, а также ландшафтного благоустройства территории.

4 Ландшафтно-средовые объекты Поселка Нагорный, подлежащие сохранению:

- местоположение зданий: клуб ЧЗИП, баня; пожарная часть; бывшие мастерские и два объекта общественного назначения;

- ориентация центрального портика здания клуба по оси улицы Котовского;

- характерные силуэты зданий: клуб ЧЗИП, баня; пожарная часть; бывшие мастерские и два объекта общественного назначения;

- линия застройки улицы Мячина по четной и не четной сторонам.

Предмет охраны может быть уточнен при разработке научно-проектной документации по реставрации объекта культурного наследия и внесен в нормативный правовой акт, утверждаемый в соответствии с требованием законодательства