



Зарегистрирована
№ 04/04-2023
04.04.2023

УПРАВЛЕНИЕ ГОСУДАРСТВЕННОЙ ОХРАНЫ
ОБЪЕКТОВ КУЛЬТУРНОГО НАСЛЕДИЯ
САМАРСКОЙ ОБЛАСТИ

ПРИКАЗ

от «04» апреля 2023г.

№ 114

Об утверждении границ территории объекта археологического наследия федерального значения «Двадцать пять курганов», режимов использования земельных участков в границах данной территории

В соответствии со статьями 3.1, 5.1, 9.1, 9.2 и 33 Федерального закона от 25.06.2002 № 73-ФЗ «Об объектах культурного наследия (памятниках истории и культуры) народов Российской Федерации», Приказом Министерства культуры Российской Федерации от 04.06.2015 № 1745 «Об утверждении требований к составлению проектов границ территорий объектов культурного наследия», Законом Самарской области от 08.12.2008 № 142-ГД «Об объектах культурного наследия (памятниках истории и культуры) народов Российской Федерации, расположенных на территории Самарской области» ПРИКАЗЫВАЮ:

1. Утвердить границы территории объекта археологического наследия федерального значения «Двадцать пять курганов», расположенного по адресу: Самарская область, муниципальный район Красноярский, в 0,2 км к западу от п. Конезавод.

2. Установить особый режим использования земельных участков в границах объекта археологического наследия, указанного в пункте 1 настоящего приказа, согласно приложению № 2 к настоящему приказу.

3. Представить сведения о границах территории объекта археологического наследия, указанного в пункте 1 настоящего приказа, в установленном порядке в орган регистрации прав для постановки

сведений на кадастровый учет (А.С.Объедков).

Срок – 5 рабочих дней со дня вступления в силу настоящего приказа.

4. Разместить сведения о границах территории объекта археологического наследия, указанного в пункте 1 настоящего приказа, в установленном порядке в федеральной государственной информационной системе территориального планирования (А.С.Объедков).

Срок – 5 рабочих дней со дня вступления в силу настоящего приказа.

5. Направить копию настоящего приказа в администрацию муниципального района Красноярский Самарской области (А.С.Объедков).

Срок – 7 рабочих дней со дня вступления в силу настоящего приказа.

6. Разместить настоящий приказ в сети Интернет на официальном сайте управления государственной охраны объектов культурного наследия Самарской области (В.В.Левченко).

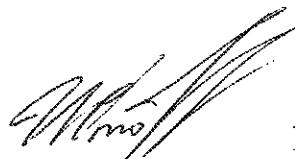
Срок – 7 рабочих дней со дня вступления в силу настоящего приказа.

7. Опубликовать настоящий приказ в средствах массовой информации.

8. Настоящий приказ вступает в силу по истечении десяти дней со дня его официального опубликования.

9. Контроль за выполнением настоящего приказа оставляю за собой.

Врио руководителя управления
государственной охраны объектов
культурного наследия
Самарской области



И.С.Стафеев

ПРИЛОЖЕНИЕ 1
к приказу управления
государственной охраны объектов
культурного наследия Самарской
области
от 04.04.2023 № 114

Границы территории объекта археологического наследия федерального
значения «Двадцать пять курганов»

Граница территории объекта археологического наследия федерального значения «Двадцать пять курганов» (далее – Объект) определена следующим образом:

Обозначение (номер) поворотной точки	Координаты поворотных точек во Всемирной геодезической системе координат (WGS-84)		МСК63	
	Северной широты	Восточной долготы	X	Y
Северная группа				
1	53°35'43.009"	50°37'10.001"	432708,6	1405114,76
2	53°35'42.675"	50°37'11.299"	432698,7962	1405138,865
3	53°35'41.892"	50°37'11.819"	432674,8192	1405148,977
4	53°35'39.738"	50°37'15.07"	432609,563	1405210,238
5	53°35'41.183"	50°37'17.279"	432655,1478	1405249,868
6	53°35'42.024"	50°37'17.891"	432681,374	1405260,55
7	53°35'43.666"	50°37'23.62"	432734,4888	1405364,757
8	53°35'43.308"	50°37'25.008"	432723,9909	1405390,537
9	53°35'40.585"	50°37'29.968"	432641,8764	1405483,622
10	53°35'39.757"	50°37'30.518"	432616,4852	1405494,32
11	53°35'35.927"	50°37'28.648"	432497,3152	1405462,572
12	53°35'30.632"	50°37'17.629"	432329,124	1405263,583
13	53°35'31.016"	50°37'16.141"	432340,3922	1405235,943
14	53°35'31.897"	50°37'15.62"	432367,4163	1405225,757
15	53°35'34.797"	50°37'17.454"	432457,7869	1405257,489
16	53°35'35.556"	50°37'16.949"	432481,0568	1405247,67
17	53°35'37.928"	50°37'13.753"	432553,0759	1405187,276
18	53°35'38.688"	50°37'13.248"	432576,3458	1405177,457
19	53°35'41.145"	50°37'8.644"	432650,4058	1405091,091
20	53°35'41.927"	50°37'8.123"	432674,3828	1405080,979
21	53°35'42.699"	50°37'8.685"	432698,4877	1405090,783

Южная группа				
22	53°35'30.742"	50°37'25.765"	432335,8542	1405413,127
23	53°35'30.377"	50°37'27.177"	432325,1717	1405439,354
24	53°35'27.324"	50°37'29.304"	432231,6571	1405480,587
25	53°35'24.724"	50°37'28.555"	432150,994	1405468,597
26	53°35'23.85"	50°37'29.135"	432124,1885	1405479,881
27	53°35'22.428"	50°37'28.482"	432079,9793	1405468,847
28	53°35'21.563"	50°37'29.056"	432053,4872	1405480,001
29	53°35'23.241"	50°37'35.462"	432107,9747	1405596,67
30	53°35'22.913"	50°37'36.734"	432098,3734	1405620,286
31	53°35'22.147"	50°37'37.244"	432074,8852	1405630,196
32	53°35'13.324"	50°37'34.161"	431800,886	1405579,602
33	53°35'13.645"	50°37'36.806"	431811,907	1405628,018
34	53°35'12.8"	50°37'45.396"	431789,324	1405786,606
35	53°35'12.446"	50°37'46.77"	431778,9344	1405812,125
36	53°35'11.617"	50°37'47.321"	431753,5432	1405822,823
37	53°35'10.8"	50°37'46.725"	431728,0241	1405812,433
38	53°35'10.472"	50°37'45.332"	431717,326	1405787,042
39	53°35'10.994"	50°37'36.73"	431729,909	1405628,454
40	53°35'10.655"	50°37'32.843"	431717,845	1405557,195
41	53°35'10.97"	50°37'31.621"	431727,063	1405534,505
42	53°35'11.706"	50°37'31.131"	431749,6258	1405524,978
43	53°35'12.574"	50°37'28.144"	431775,2185	1405469,435
44	53°35'13.426"	50°37'27.578"	431801,3168	1405458,444
45	53°35'16.111"	50°37'22.771"	431882,3559	1405368,172
46	53°35'17.078"	50°37'22.13"	431911,9898	1405355,717
47	53°35'19.003"	50°37'19.304"	431970,3425	1405302,406
48	53°35'19.855"	50°37'18.738"	431996,4408	1405291,415
49	53°35'23.012"	50°37'17.431"	432093,4888	1405265,2
50	53°35'24.033"	50°37'18.178"	432125,3719	1405278,226
51	53°35'27.352"	50°37'17.466"	432227,6572	1405262,844
52	53°35'28.26"	50°37'18.129"	432256,0047	1405274,405
53	53°35'28.623"	50°37'19.677"	432267,8744	1405302,625
54	53°35'30.405"	50°37'24.333"	432324,8632	1405387,029
Юго-восточная группа				
55	53°35'18.044"	50°38'11.964"	431962,3864	1406271,633
56	53°35'17.794"	50°38'13.39"	431955,2537	1406298,033
57	53°35'16.938"	50°38'15.578"	431929,7022	1406338,858
58	53°35'16.299"	50°38'16.21"	431910,2112	1406350,932
59	53°35'15.553"	50°38'15.667"	431886,9203	1406341,465
60	53°35'11.364"	50°38'10.416"	431755,2582	1406247,793
61	53°35'6.163"	50°38'11.728"	431595,0342	1406275,556

62	53°35'5.38"	50°38'12.248"	431571,0572	1406285,668
63	53°35'4.608"	50°38'11.686"	431546,9523	1406275,864
64	53°35'4.299"	50°38'10.371"	431536,84	1406251,887
65	53°35'4.633"	50°38'9.073"	431546,6438	1406227,782
66	53°35'6.45"	50°38'5.722"	431601,4267	1406164,888
67	53°35'11.941"	50°37'58.982"	431768,3796	1406037,094
68	53°35'12.77"	50°37'58.432"	431793,7708	1406026,396
69	53°35'13.588"	50°37'59.028"	431819,2899	1406036,786
70	53°35'13.915"	50°38'0.42"	431829,988	1406062,177
71	53°35'12.123"	50°38'7.466"	431777,5125	1406193,013
72	53°35'15.878"	50°38'8.697"	431894,0848	1406213,041
73	53°35'16.61"	50°38'9.229"	431916,9274	1406222,322

Сведения о частях границы

Обозначение части границы		Описание прохождения части границы
от точки	до точки	
Северная группа		
1	2	отрезок границы протяженностью 26.02 м проходит в направлении ЮВ по пашне.
2	3	отрезок границы протяженностью 26.02 м проходит в направлении ЮВ по пашне.
3	4	отрезок границы протяженностью 89.51 м проходит в направлении ЮВ по пашне.
4	5	отрезок границы протяженностью 60.4 м проходит в направлении СВ по пашне.
5	6	отрезок границы протяженностью 28.32 м проходит в направлении СВ по пашне.
6	7	отрезок границы протяженностью 116.96 м проходит в направлении СВ по пашне.
7	8	отрезок границы протяженностью 27.84 м проходит в направлении ЮВ по пашне.
8	9	отрезок границы протяженностью 124.13 м проходит в направлении ЮВ по пашне.
9	10	отрезок границы протяженностью 27.55 м проходит в направлении ЮЮВ по пашне.
10	11	отрезок границы протяженностью 123.33 м проходит в направлении ЮЗ по пашне, пересекает ВЛ, через лесополосу, и далее по задернованной поверхности.
11	12	отрезок границы протяженностью 260.55 м проходит в направлении ЮЗ по задернованной поверхности.
12	13	отрезок границы протяженностью 29.85 м проходит в

		направлении СЗ по задернованной поверхности, далее через лесополосу.
13	14	отрезок границы протяженностью 28.88 м проходит в направлении СЗ по пашне, пересекает ВЛ.
14	15	отрезок границы протяженностью 95.78 м проходит в направлении СВ по пашне.
15	16	отрезок границы протяженностью 25.26 м проходит в направлении СЗ по пашне.
16	17	отрезок границы протяженностью 93.99 м проходит в направлении СЗ по пашне.
17	18	отрезок границы протяженностью 25.26 м проходит в направлении СЗ по пашне.
18	19	отрезок границы протяженностью 113.77 м проходит в направлении СЗ по пашне.
19	20	отрезок границы протяженностью 26.02 м проходит в направлении СЗ по пашне.
20	21	отрезок границы протяженностью 26.02 м проходит в направлении СВ по пашне.
21	1	отрезок границы протяженностью 26.02 м проходит в направлении СВ по пашне.
Южная группа		
22	23	отрезок границы протяженностью 28.32 м проходит в направлении ЮВ по задернованной поверхности.
23	24	отрезок границы протяженностью 102.2 м проходит в направлении ЮЮВ через лесополосу, по пашне
24	25	отрезок границы протяженностью 81.55 м проходит в направлении ЮЗ по пашне.
25	26	отрезок границы протяженностью 29.08 м проходит в направлении ЮВ по пашне.
26	27	отрезок границы протяженностью 45.57 м проходит в направлении ЮЗ по пашне.
27	28	отрезок границы протяженностью 28.74 м проходит в направлении ЮВ по пашне.
28	29	отрезок границы протяженностью 128.77 м проходит в направлении СВ по пашне.
29	30	отрезок границы протяженностью 25.49 м проходит в направлении ЮВ по пашне.
30	31	отрезок границы протяженностью 25.49 м проходит в направлении ЮВ по пашне.
31	32	отрезок границы протяженностью 278.63 м проходит в направлении ЮЗ по пашне.
32	33	отрезок границы протяженностью 49.65 м проходит в направлении СВ по пашне.
33	34	отрезок границы протяженностью 160.19 м проходит в

		направлении В по пашне.
34	35	отрезок границы протяженностью 27.55 м проходит в направлении ЮВ по пашне.
35	36	отрезок границы протяженностью 27.55 м проходит в направлении ЮВ по пашне.
36	37	отрезок границы протяженностью 27.55 м проходит в направлении ЮЗ по пашне.
37	38	отрезок границы протяженностью 27.55 м проходит в направлении ЮЗ по пашне.
38	39	отрезок границы протяженностью 159.09 м проходит в направлении З по пашне.
39	40	отрезок границы протяженностью 72.27 м проходит в направлении ЮЗ по пашне.
40	41	отрезок границы протяженностью 24.49 м проходит в направлении СЗ по пашне.
41	42	отрезок границы протяженностью 24.49 м проходит в направлении СЗ по пашне.
42	43	отрезок границы протяженностью 61.16 м проходит в направлении СЗ по пашне.
43	44	отрезок границы протяженностью 28.32 м проходит в направлении СЗ по пашне.
44	45	отрезок границы протяженностью 121.31 м проходит в направлении СЗ по пашне.
45	46	отрезок границы протяженностью 32.15 м проходит в направлении СЗ по пашне.
46	47	отрезок границы протяженностью 79.04 м проходит в направлении СЗ по пашне.
47	48	отрезок границы протяженностью 28.32 м проходит в направлении СЗ по пашне.
48	49	отрезок границы протяженностью 100.53 м проходит в направлении СЗ по пашне.
49	50	отрезок границы протяженностью 34.44 м проходит в направлении СВ по пашне.
50	51	отрезок границы протяженностью 103.44 м проходит в направлении ССЗ по пашне, через лесополосу, по задернованной поверхности и далее через лесополосу.
51	52	отрезок границы протяженностью 30.61 м проходит в направлении СВ через лесополосу, по задернованной поверхности.
52	53	отрезок границы протяженностью 30.61 м проходит в направлении СВ по задернованной поверхности, через лесополосу.
53	54	отрезок границы протяженностью 101.84 м проходит в направлении СВ по лесополосе.

54	22	отрезок границы протяженностью 28.32 м проходит в направлении СВ по лесополосе.
Юго-восточная группа		
55	56	отрезок границы протяженностью 27,35 м проходит в направлении ЮВ по пашне.
56	57	отрезок границы протяженностью 48.16 м проходит в направлении ЮВ по пашне.
57	58	отрезок границы протяженностью 22.93 м проходит в направлении ЮВ по пашне.
58	59	отрезок границы протяженностью 25.14 м проходит в направлении ЮЗ по пашне.
59	60	отрезок границы протяженностью 161.58 м проходит в направлении ЮЗ по пашне.
60	61	отрезок границы протяженностью 162.61 м проходит в направлении ЮВ по пашне.
61	62	отрезок границы протяженностью 26.02 м проходит в направлении ЮВ по пашне.
62	63	отрезок границы протяженностью 26.02 м проходит в направлении ЮЗ по пашне.
63	64	отрезок границы протяженностью 26.02 м проходит в направлении ЮЗ по пашне.
64	65	отрезок границы протяженностью 26.02 м проходит в направлении СЗ по пашне.
65	66	отрезок границы протяженностью 83.41 м проходит в направлении СЗ по пашне.
66	67	отрезок границы протяженностью 210.25 м проходит в направлении СЗ по пашне.
67	68	отрезок границы протяженностью 27.55 м проходит в направлении СЗ по пашне.
68	69	отрезок границы протяженностью 27.55 м проходит в направлении СВ по пашне.
69	70	отрезок границы протяженностью 27.55 м проходит в направлении СВ по пашне.
70	71	отрезок границы протяженностью 140.97 м проходит в направлении ЮВ по пашне.
71	72	отрезок границы протяженностью 118.28 м проходит в направлении С по пашне.
72	73	отрезок границы протяженностью 24.66 м проходит в направлении СВ по пашне.
73	55	отрезок границы протяженностью 67 м проходит в направлении СВ по пашне.

Периметр Северной группы объекта археологического наследия курганного могильника «Двадцать пять курганов» составляет 1401,4 м. Площадь составляет 81192,9 м².

Периметр Южной группы объекта археологического наследия курганного могильника «Двадцать пять курганов» составляет 2154,3 м. Площадь составляет 143666,5 м².

Периметр Юго-восточной группы объекта археологического наследия курганного могильника «Двадцать пять курганов» составляет 1279,1 м. Площадь составляет 56555,5 м².

Общий периметр территории объекта археологического наследия курганного могильника «Двадцать пять курганов» составляет 4833,8 м.

Общая площадь территории объекта археологического наследия курганного могильника «Двадцать пять курганов» составляет 281414,4 м².

Графическое изображение границ территории объекта археологического наследия
федерального значения «Двадцать пять курганов»

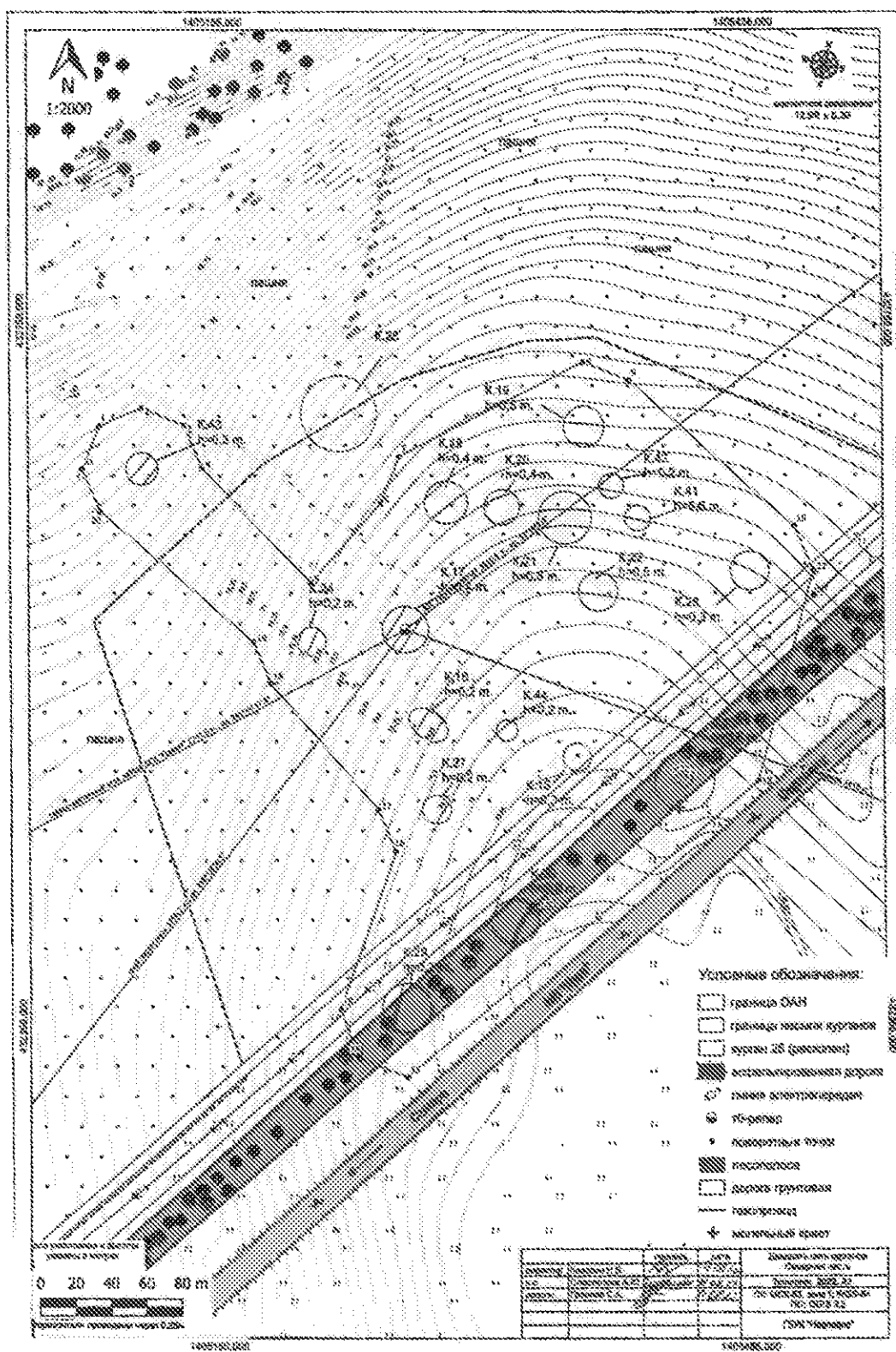


Рис. 1. «Двадцать пять курганов». Северная группа.

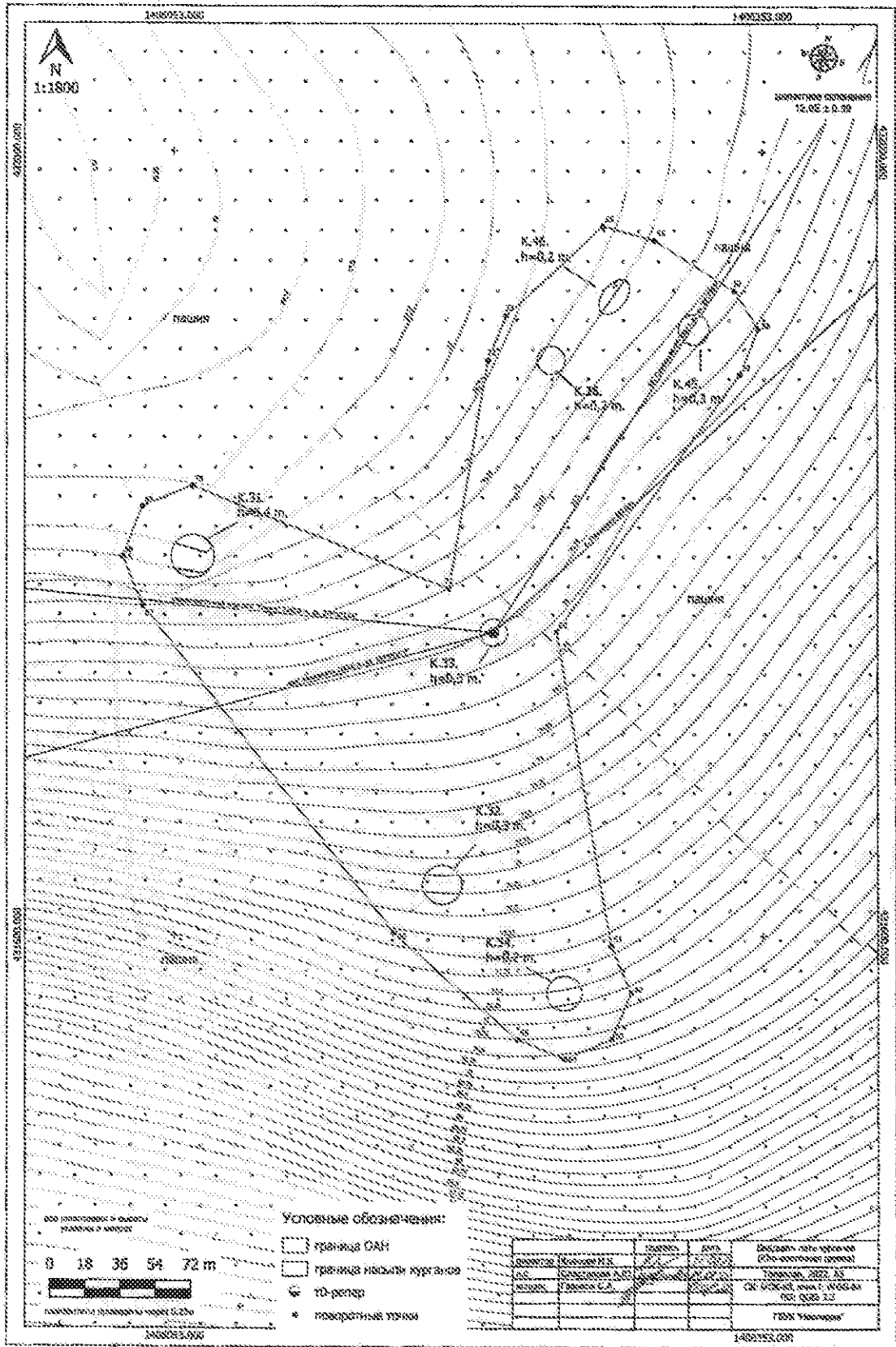


Рис. 3. «Двадцать пять курганов». Юго-восточная группа.

ПРИЛОЖЕНИЕ 2
к приказу управления
государственной охраны объектов
культурного наследия Самарской
области
от 04.04.2023 № 117

Режим использования земельных участков в границах территории объекта археологического наследия федерального значения «Двадцать пять курганов»

Особый режим использования земельных участков, в границах которых располагается объект археологического наследия, указанный в приложении 1 к настоящему приказу, предусматривает возможность проведения археологических полевых работ в порядке, установленном Федеральным законом от 25.06.2002 № 73-ФЗ «Об объектах культурного наследия (памятниках истории и культуры) народов Российской Федерации», земляных, строительных, мелиоративных, хозяйственных работ при условии обеспечения сохранности выявленного объекта археологического наследия, а также обеспечения доступа граждан к указанному объекту археологического наследия.

1. Запрещается:

1.1. Проведение земляных, строительных, мелиоративных, хозяйственных и иных работ без согласования с государственным органом охраны объектов культурного наследия.

1.2. Нарушение дернового слоя и выемка грунта на участках, ранее не подвергавшихся перекопке и повреждению, за исключением деятельности, связанной с археологическими исследованиями, а также деятельности, направленной на сохранение и научное изучение объекта археологического наследия.

1.3. Проведение археологических исследований на территории объекта археологического наследия без наличия у исследователя разрешения (открытого листа), выданного соответствующим государственным органом охраны объектов культурного наследия.

1.4. Применение металлодетекторов, георадаров и других средств приборного поиска, направленных на выявление и сбор археологического материала.

1.5. Размещение мусора (свалок) на территории объекта археологического наследия.

2. Разрешается:

2.1. Планирование и осуществление хозяйственной деятельности, связанной с производством земляных работ и капитальным строительством, при условии согласования государственным органом охраны объектов культурного наследия мероприятий по обеспечению сохранности объекта культурного наследия. Указанная деятельность может осуществляться только после выполнения в полном объеме согласованных мероприятий по обеспечению сохранности объекта культурного наследия.

2.2. Деятельность, связанная с проведением археологических исследований и научным изучением объекта археологического наследия, осуществляемая в рамках действующего законодательства.

2.3. Консервация и музеефикация объекта археологического наследия, а также другая деятельность, необходимая для обеспечения сохранности объекта археологического наследия в его историческом и ландшафтном окружении, по согласованию с государственным органом охраны объектов культурного наследия.

2.4. Использование в соответствии со ст. 45.2 Федерального закона от 25.06.2002 № 73-ФЗ «Об объектах культурного наследия (памятниках истории и культуры) народов Российской Федерации» специальных технических средств поиска и (или) землеройных машин в целях обнаружения объектов археологического наследия и (или) археологических предметов исключительно при осуществлении археологических полевых работ, проводимых на основании разрешения (открытого листа).