



УПРАВЛЕНИЕ ГОСУДАРСТВЕННОЙ ОХРАНЫ
ОБЪЕКТОВ КУЛЬТУРНОГО НАСЛЕДИЯ
САМАРСКОЙ ОБЛАСТИ

ПРИКАЗ

от « 29 » ноября 2012 г.

№ 364

Об исключении выявленных объектов культурного наследия из Перечня выявленных объектов культурного наследия, расположенных на территории Самарской области, включении их в единый государственный реестр объектов культурного наследия (памятников истории и культуры) народов Российской Федерации, утверждении границ территорий, режима использования территории и предметов охраны объектов культурного наследия

В соответствии с Федеральным законом от 25.06.2002 № 73-ФЗ «Об объектах культурного наследия (памятниках истории и культуры) народов Российской Федерации» (далее – Федеральный закон № 73-ФЗ), Законом Самарской области от 08.12.2008 № 142-ГД «Об объектах культурного наследия (памятниках истории и культуры) народов Российской Федерации, расположенных на территории Самарской области», на основании заключений государственной историко-культурной экспертизы, ПРИКАЗЫВАЮ:

1. Исключить из Перечня выявленных объектов культурного наследия, расположенных на территории Самарской области, выявленные объекты культурного наследия согласно приложению 1 к настоящему приказу.

2. Включить в единый государственный реестр объектов культурного наследия (памятников истории и культуры) народов Российской Федерации в качестве объектов культурного наследия регионального значения объекты культурного наследия согласно приложению 2 к настоящему приказу.

3. Утвердить границы территорий объектов культурного наследия, указанных в приложении 2 к настоящему приказу, согласно приложению 3 к настоящему приказу.

4. Утвердить предмет охраны объектов культурного наследия, указанных в приложении 2 к настоящему приказу, согласно приложению 4 к настоящему приказу.

5. Отделу государственной охраны управления государственной охраны объектов культурного наследия Самарской области:

5.1. внести в Единый реестр объектов культурного наследия (памятники истории и культуры) народов Российской Федерации сведения, предусмотренные подпунктами 2-7, 10 пункта 3 статьи 20 Федерального закона № 73-ФЗ.

Срок: в течение 15 рабочих дней со дня принятия решения.

5.2. направить письменные уведомления собственникам или иным законным владельцам объектов культурного наследия, указанных в приложении 2 к настоящему приказу, о включении в единый государственный реестр объектов культурного наследия (памятников истории и культуры) народов Российской Федерации.

Срок: в течение 3 рабочих дней со дня принятия решения.

5.3. направить копию настоящего приказа в орган регистрации прав.

Срок: в течение 5 рабочих дней со дня принятия решения.

5.4. представить сведения о наличии границ территорий объектов культурного наследия согласно приложению 3 к настоящему приказу в установленном порядке в орган, осуществляющий деятельность по ведению государственного кадастра недвижимости.

Срок – в течение 5 дней со дня принятия решения.

5.5. разместить сведения о границах территорий объектов культурного наследия, указанные в приложении 3 к настоящему приказу, в установленном порядке в федеральной государственной информационной системе территориального планирования.

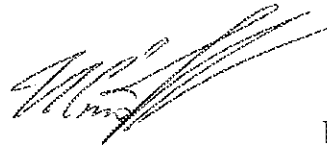
Срок – в течение 5 дней со дня принятия решения.

5.6. направить копию настоящего приказа в администрацию городского округа Самара.

Срок – в течение 5 дней со дня принятия решения.

6. Контроль за исполнением настоящего приказа возлагаю на начальника отдела государственной службы и организационного сопровождения.

Врио руководителя
управления государственной охраны
объектов культурного наследия
Самарской области



И.С.Стафеев

ПРИЛОЖЕНИЕ 1
к приказу управления
государственной охраны объектов
культурного наследия Самарской области
от 29.11.2022 № 364

Выявленные объекты культурного наследия, по которым принято решение об исключении их из Перечня
выявленных объектов культурного наследия Самарской области

№ п/п	Наименование объекта	Местонахождение объекта (адрес)	Дата возникновения
1.	Дом жилой	г. Самара, ул. Физкультурная, 100/ул. Воронежская, 1	40-50-е гг. XX в.
2.	Дом жилой	г. Самара, ул. Самарская, 65	

ПРИЛОЖЕНИЕ 2
к приказу управления
государственной охраны объектов
культурного наследия Самарской области
от 29.11.2022 № 364

Объекты культурного наследия, по которым принято решение о включении их в единый государственный реестр объектов культурного наследия (памятников истории и культуры) народов Российской Федерации в качестве объектов культурного наследия регионального значения

№ пп	Наименование объекта культурного наследия	Местонахождение объекта культурного наследия (адрес)	Дата создания объекта культурного наследия, дата основных изменений (перестроек) объекта	Вид объекта культурного наследия
1.	Жилой дом завода «Прогресс» с магазином и ателье, арх. Н.Б.Кузнецов	г. Самара, ул. Физкультурная/ Воронежская, д. 100/1	1951-1954 гг.	Памятник градостроительства и архитектуры
2.	Дом купца К.С.Оборина	г. Самара, ул. Самарская, д. 65, литеры А,А1	1880-е гг.	Памятник градостроительства и архитектуры

ПРИЛОЖЕНИЕ 3
к приказу управления
государственной охраны объектов
культурного наследия Самарской области
от 29.11.2022 № 364

Границы территории объекта культурного наследия регионального значения
«Жилой дом завода «Прогресс» с магазином и ателье, арх. Н.Б.Кузнецов»,
расположенного по адресу: г. Самара, ул. Физкультурная/
Воронежская, д. 100/1

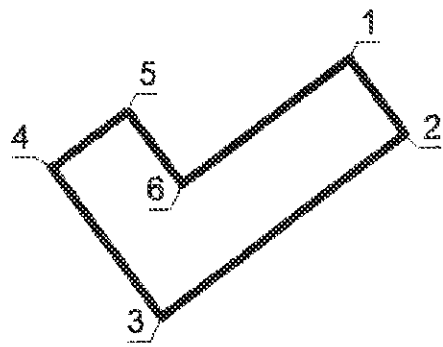
Границы территории объекта культурного наследия описываются
шестью точками и проходят:

- 1-2 От начальной точки 1, расположенной на внутриквартальной территории и идут на юго-восток до точки 2
- 2-3 далее от точки 2 поворачивают на юго-запад и проходят вдоль красной линии застройки улицы Физкультурная до точки 3
- 3-4 далее от точки 3 поворачивают на северо-запад и проходят вдоль красной линии улицы Воронежская до точки 4
- 4-5 далее от точки 4 поворачивают на северо-восток и проходят по внутриквартальной территории до точки 5
- 5-6 далее от точки 5 поворачивают на юго-восток и проходят по внутриквартальной территории до точки 6
- 6-1 далее от точки 6 поворачивают на северо-восток и проходят по внутриквартальной территории до начальной точки 1.

Координатное описание границ территории объекта культурного наследия

№ точки	Координаты	
	X	Y
1.	389971.23	1381926.35
2.	389956.89	1381926.35
3.	389919.87	1381926.35
4.	389949.55	1381926.35
5.	389960.39	1381926.35
6.	389945.26	1381926.35
1	389971.23	1381926.35

Схема границ территории объекта культурного наследия



Границы территории объекта культурного наследия регионального значения
«Дом купца К.С.Оборина», расположенного по адресу:
г. Самара, ул. Самарская, д. 65, литеры А,А1

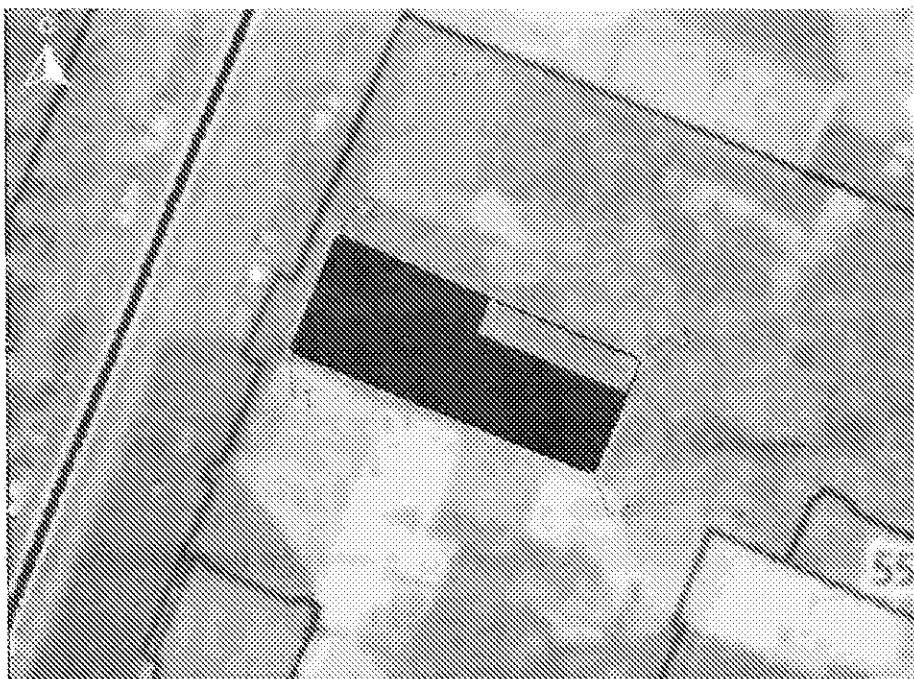
Границы территории объекта культурного наследия описываются
четырьмя точками и проходят:

- 1-2 От начальной точки 1 идут на северо-восток и проходят 10,85 м
до точки 2.
- 2-3 Далее поворачивают на юго-восток и проходят 28,61 м до точки 3.
- 3-4 Далее поворачивают на юго-запад и проходят 11,0 м до точки 4.
- 4-1 Далее поворачивают на северо-запад и проходят 28,60 м в начальную
точку 1. Контур замкнулся.

Координатное описание границ территории объекта культурного наследия

№ точки	Координаты	
	X	Y
1	386524.02	1371465.03
2	386534.05	1371469.18
3	386523.29	1371495.68
4	386513.12	1371491.48
1	386524.02	1371465.03

Схема границ территории объекта культурного наследия



Режим использования земельных участков в границах территории объектов культурного наследия

В границах территории объекта культурного наследия разрешается:

- ремонт, консервация и реставрация объекта культурного наследия (далее – Объекта) без изменения особенностей, составляющих предмет охраны Объекта, юридическими лицами и индивидуальными предпринимателями, имеющими лицензию на осуществление деятельности по сохранению объектов культурного наследия (памятников истории и культуры) народов Российской Федерации в соответствии с законодательством Российской Федерации;
- хозяйственная деятельность, не нарушающая целостность Объекта и не создающая угрозы его повреждения, разрушения или уничтожения;
- приспособление Объекта для современного использования в соответствии с видами разрешенного функционального использования без изменения его особенностей, составляющих предмет охраны;
- воссоздание – регенерация на научной основе утраченных исторических элементов объекта культурного наследия;
- капитальный ремонт существующих объектов инженерной инфраструктуры (внешние сети водоснабжения, канализации, теплоснабжения, газоснабжения, электроснабжения, телефонизации) с последующей рекультивацией нарушенных участков;
- прокладка, ремонт и реконструкция дорожных коммуникаций, земляные и иные работы, не нарушающие целостность Объекта и не создающие угрозы его повреждения, разрушения или уничтожения;
- ремонт и реконструкция дорог, проездов, не нарушающих целостность Объекта и не создающие угрозы его повреждения, разрушения или уничтожения;
- благоустройство: использование в покрытии площадок, подходов и проездов традиционных материалов (камень, гранит и иные материалы,

имитирующие натуральные), применение отдельно стоящего оборудования освещения, отвечающего характеристикам элементов исторической среды;

- проведение работ по озеленению, благоустройству территории, проводимых, в том числе, с применением методов реставрации, направленных на формирование наиболее близкого к историческому контексту восприятия Объекта;
- установка на фасадах Объекта информационных надписей и обозначений, мемориальных досок не выше первого этажа Объекта;
- проведение работ по выявлению и изучению объектов археологического наследия, располагающихся на территории Объекта, в порядке, предусмотренном действующим законодательством;
- консервация и музеефикация объектов культурного наследия, объектов археологического наследия, а также культурного слоя, на основании комплексных научно-исследовательских работ;
- обеспечение мер пожарной безопасности Объекта.

В границах территории Объекта запрещается:

- размещение объектов капитального строительства и их частей, а также проектирование, проведение землеустроительных работ, земляных, строительных, хозяйственных и иных работ, не связанных с сохранением Объекта;
- установка на фасаде и крыше Объекта кондиционеров, крупногабаритных антенн и иных элементов инженерного оборудования;
- прокладка объектов инженерной инфраструктуры (внешние сети водоснабжения, канализации, теплоснабжения, газоснабжения, электроснабжения, телефонизации) надземным способом;
- установка киосков, павильонов, навесов; малых архитектурных форм, за исключением восстановления утраченных;
- уничтожение предмета охраны Объекта.

ПРИЛОЖЕНИЕ 4
к приказу управления
государственной охраны объектов
культурного наследия Самарской области
от 29.11.2022 № 364

Предмет охраны объектов культурного наследия, включаемых в единый государственный реестр объектов культурного наследия (памятников истории и культуры) народов Российской Федерации

№ п/п	Наименование объекта культурного наследия	Местонахождение объекта культурного наследия (адрес)	Предмет охраны объекта культурного наследия
1.	Жилой дом завода «Прогресс» с магазином и ателье, арх. Н.Б.Кузнецов	г. Самара, ул. Физкультурная/ Воронежская, д. 100/1	<p>Градостроительные характеристики: Местоположение - расположение объекта на пересечении улиц Физкультурная и Воронежская.</p> <p>Композиционная значимость – композиционная роль объекта, как ценного элемента градостроительного ансамбля в границах улиц Физкультурная, Краснодонская, Победы, Воронежская.</p> <p>Секторы и направления видовых раскрытий, визуальные связи объекта - точки восприятия объекта с пересечения улиц Физкультурная и Воронежская, сквера им. М.И.Калинина.</p> <p>Материально-конструктивная структура объекта – бутовые ленточные фундаменты, наружные и внутренние капитальные стены, плоские перекрытия.</p> <p>Архитектурные и конструктивные характеристики: Объемно-пространственная композиция - первоначальные</p>

			<p>форма, габариты и характеристики здания, сложившиеся в ходе его строительства и последующей эксплуатации — четырехэтажное кирпичное здание Г-образной формы в плане.</p> <p>Крыша - первоначальная форма сложной конфигурации, скатные покрытия всех частей здания.</p> <p>Композиция и архитектурно-художественное оформление фасадов на дату строительства:</p> <p>Первоначальное композиционное построение и декоративное оформление фасадов здания в традициях советского неклассицизма:</p> <ul style="list-style-type: none"> - материал и характер отделки фасадных поверхностей: кирпичная кладка из красного керамического кирпича под расшивку, гладкая оштукатуренная поверхность цоколя и стен первого этажа, рустов и тимпанов, лепной декор, - осевое расположение, пропорции, габариты оконных и дверных проемов, - ризалиты с треугольными фронтонами, с круглыми люкарнами и вазонами, - балконы на фигурных кронштейнах, первоначальные металлические ограждения балконов, - тянутые профилированные наличники, прямые сандрики, - пилястры, фланкирующие входы, - угловая рустовка вразбежку, - профилированный междуэтажный карниз, - венчающий карниз с лепным декором, - подоконные ниши с филенками и барельефные панно с изображением медальона и снопов колосьев,
--	--	--	---

			<p>- первоначальные кованые металлические козырьки подъездов на ажурных кронштейнах.</p>
2.	Дом купца К.С.Оборина	г. Самара, ул. Самарская, д. 65, литеры А,А1	<p>Градостроительные характеристики: Местоположение - расположение объекта по красной линии улицы Самарская.</p> <p>Композиционная значимость – композиционная роль объекта, являющегося ценным элементом пространственно-планировочной структуры в застройке улицы Самарская.</p> <p>Габарит, силуэт – двухэтажное здание, вытянутое вглубь участка, со скатной крышей и сквозным проездом во двор.</p> <p>Секторы и направления видовых раскрытий, визуальные связи объекта - точки восприятия объекта с улицы Самарская, пересечения с улиц Самарская и Высоцкого, с территории сквера Высоцкого.</p> <p>Архитектурные и конструктивные характеристики: Объемно-пространственная композиция - первоначальные форма, габариты и характеристики здания, сложившиеся в ходе его строительства и последующей эксплуатации.</p> <p>Крыша - первоначальная форма и высотные отметки скатной крыши.</p> <p>Композиция и архитектурно-художественное оформление главного фасада на дату строительства: Композиционное построение и декоративное оформление фасада в стиле эклектики:</p> <ul style="list-style-type: none"> - осевое расположение и конфигурация оконных проемов второго этажа, наличники, - подоконный фриз, филенки,

			<ul style="list-style-type: none">- арка проезда во двор,- аттиковая стенка сложной формы с люкарной,- междуэтажный карнизный пояс,- венчающий карниз с фигурными кронштейнами.
--	--	--	--

Предмет охраны может быть уточнен при разработке проекта предмета охраны и внесен в нормативно-правовой акт, утверждаемый в соответствии с требованием законодательства