

**УПРАВЛЕНИЕ ГОСУДАРСТВЕННОЙ ОХРАНЫ
ОБЪЕКТОВ КУЛЬТУРНОГО НАСЛЕДИЯ
САМАРСКОЙ ОБЛАСТИ**

ПРИКАЗ

от « 18 » ноября 2022 г.

№ 345

Об утверждении границ территории выявленного объекта
археологического наследия «Булькуновка III. Курганный могильник»,
режимов использования земельных участков в границах данной
территории

В соответствии со статьями 3.1, 5.1, 9.1, 9.2 и 33 Федерального закона от 25.06.2002 № 73-ФЗ «Об объектах культурного наследия (памятниках истории и культуры) народов Российской Федерации», Приказом Министерства культуры Российской Федерации от 04.06.2015 № 1745 «Об утверждении требований к составлению проектов границ территорий объектов культурного наследия», Законом Самарской области от 08.12.2008 № 142-ГД «Об объектах культурного наследия (памятниках истории и культуры) народов Российской Федерации, расположенных на территории Самарской области» ПРИКАЗЫВАЮ:

1. Утвердить границы территории выявленного объекта археологического наследия «Булькуновка III. Курганный могильник», расположенного по адресу: Самарская область, Елховский муниципальный район, в 1 км к северу от с. Булькуновка.

2. Установить особый режим использования земельных участков в границах объекта археологического наследия, указанного в пункте 1 настоящего приказа, согласно приложению № 2 к настоящему приказу.

3. Представить сведения о границах территории объекта археологического наследия, указанного в пункте 1 настоящего приказа,

в установленном порядке в орган регистрации прав для постановки сведений на кадастровый учет (А.И.Крамарев).

Срок – 5 рабочих дней со дня вступления в силу настоящего приказа.

4. Разместить сведения о границах территории объекта археологического наследия, указанного в пункте 1 настоящего приказа, в установленном порядке в федеральной государственной информационной системе территориального планирования (А.С.Объедков).

Срок – 5 рабочих дней со дня вступления в силу настоящего приказа.

5. Направить копию настоящего приказа в администрацию муниципального района Елховский Самарской области (А.И.Крамарев).

Срок – 7 рабочих дней со дня вступления в силу настоящего приказа.

6. Разместить настоящий приказ в сети Интернет на официальном сайте управления государственной охраны объектов культурного наследия Самарской области (В.В.Левченко).

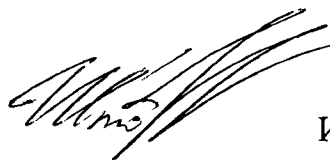
Срок – 7 рабочих дней со дня вступления в силу настоящего приказа.

7. Опубликовать настоящий приказ в средствах массовой информации.

8. Настоящий приказ вступает в силу по истечении десяти дней со дня его официального опубликования.

9. Контроль за выполнением настоящего приказа оставляю за собой.

Врио руководителя управления
государственной охраны объектов
культурного наследия
Самарской области



И.С.Стафеев

ПРИЛОЖЕНИЕ 1
к приказу управления
государственной охраны объектов
культурного наследия Самарской
области
от 18.11.2022 № 345

Границы территории объекта археологического наследия «Булькиновка III.
Курганный могильник»

Граница территории выявленного объекта археологического наследия «Булькиновка III. Курганный могильник» (далее – Объект) определена следующим образом:

Сведения о частях границы		
Обозначение части границы		Описание прохождения части границы
от точки	до точки	
1	2	отрезок границы протяженностью 37.32 м проходит в направлении СВ по пахотному полю
2	3	отрезок границы протяженностью 37.14 м проходит в направлении ЮВ по пахотному полю
3	4	отрезок границы протяженностью 32.8 м проходит в направлении ЮВ по пахотному полю
4	5	отрезок границы протяженностью 28.02 м проходит в направлении ЮЗ по пахотному полю
5	6	отрезок границы протяженностью 33.29 м проходит в направлении ЮЗ по пахотному полю
6	7	отрезок границы протяженностью 16.15 м проходит в направлении ЮВ по пахотному полю
7	8	отрезок границы протяженностью 17.8 м проходит в направлении ЮЗ по пахотному полю
8	9	отрезок границы протяженностью 30.05 м проходит в направлении ЮВ по пахотному полю
9	10	отрезок границы протяженностью 21.9 м проходит в направлении ЮВ по пахотному полю
10	11	отрезок границы протяженностью 22.68 м проходит в направлении ЮЗ по пахотному полю
11	12	отрезок границы протяженностью 162.35 м проходит в направлении ЮЗ по пахотному полю
12	13	отрезок границы протяженностью 32.4 м проходит в

		направлении ЮВ по пахотному полю
13	14	отрезок границы протяженностью 26.71 м проходит в направлении ЮВ по пахотному полю
14	15	отрезок границы протяженностью 32.32 м проходит в направлении ЮЗ по пахотному полю
15	16	отрезок границы протяженностью 26.19 м проходит в направлении ЮЗ по пахотному полю
16	17	отрезок границы протяженностью 194.03 м проходит в направлении ЮЗ по пахотному полю
17	18	отрезок границы протяженностью 28.71 м проходит в направлении ЮЗ по пахотному полю
18	19	отрезок границы протяженностью 36.69 м проходит в направлении Ю по пахотному полю
19	20	отрезок границы протяженностью 30.33 м проходит в направлении ЮЗ по пахотному полю
20	21	отрезок границы протяженностью 23.84 м проходит в направлении ЮЗ по пахотному полю
21	22	отрезок границы протяженностью 29.99 м проходит в направлении СЗ по пахотному полю
22	23	отрезок границы протяженностью 22.95 м проходит в направлении ЮЗ по пахотному полю
23	24	отрезок границы протяженностью 37.08 м проходит в направлении ЮЗ по пахотному полю
24	25	отрезок границы протяженностью 32.37 м проходит в направлении СЗ по пахотному полю
25	26	отрезок границы протяженностью 88.76 м проходит в направлении СЗ по пахотному полю
26	27	отрезок границы протяженностью 33.39 м проходит в направлении ЮЗ по пахотному полю
27	28	отрезок границы протяженностью 36.83 м проходит в направлении СЗ по пахотному полю
28	29	отрезок границы протяженностью 29.48 м проходит в направлении ЮЗ по пахотному полю
29	30	отрезок границы протяженностью 32.17 м проходит в направлении СЗ по пахотному полю
30	31	отрезок границы протяженностью 26.1 м проходит в направлении СЗ по пахотному полю
31	32	отрезок границы протяженностью 25.47 м проходит в направлении СВ по пахотному полю
32	33	отрезок границы протяженностью 31.65 м проходит в направлении СВ по пахотному полю

33	34	отрезок границы протяженностью 152.38 м проходит в направлении СВ по пахотному полю
34	35	отрезок границы протяженностью 31.39 м проходит в направлении СЗ по пахотному полю
35	36	отрезок границы протяженностью 36.47 м проходит в направлении СВ по пахотному полю
36	37	отрезок границы протяженностью 30.02 м проходит в направлении СВ по пахотному полю
37	38	отрезок границы протяженностью 243.35 м проходит в направлении СВ по пахотному полю
38	39	отрезок границы протяженностью 29.78 м проходит в направлении СВ по пахотному полю
39	40	отрезок границы протяженностью 25.15 м проходит в направлении СЗ по пахотному полю
40	41	отрезок границы протяженностью 28.6 м проходит в направлении СЗ по пахотному полю
41	42	отрезок границы протяженностью 28.48 м проходит в направлении СВ по пахотному полю
42	43	отрезок границы протяженностью 34.55 м проходит в направлении СВ по пахотному полю
43	44	отрезок границы протяженностью 34.55 м проходит в направлении ЮВ по пахотному полю
44	45	отрезок границы протяженностью 80.56 м проходит в направлении ЮВ по пахотному полю
45	46	отрезок границы протяженностью 32.92 м проходит в направлении СВ по пахотному полю
46	47	отрезок границы протяженностью 16.74 м проходит в направлении ЮВ по пахотному полю
47	1	отрезок границы протяженностью 35.79 м проходит в направлении СВ по пахотному полю

Координатное описание поворотных точек

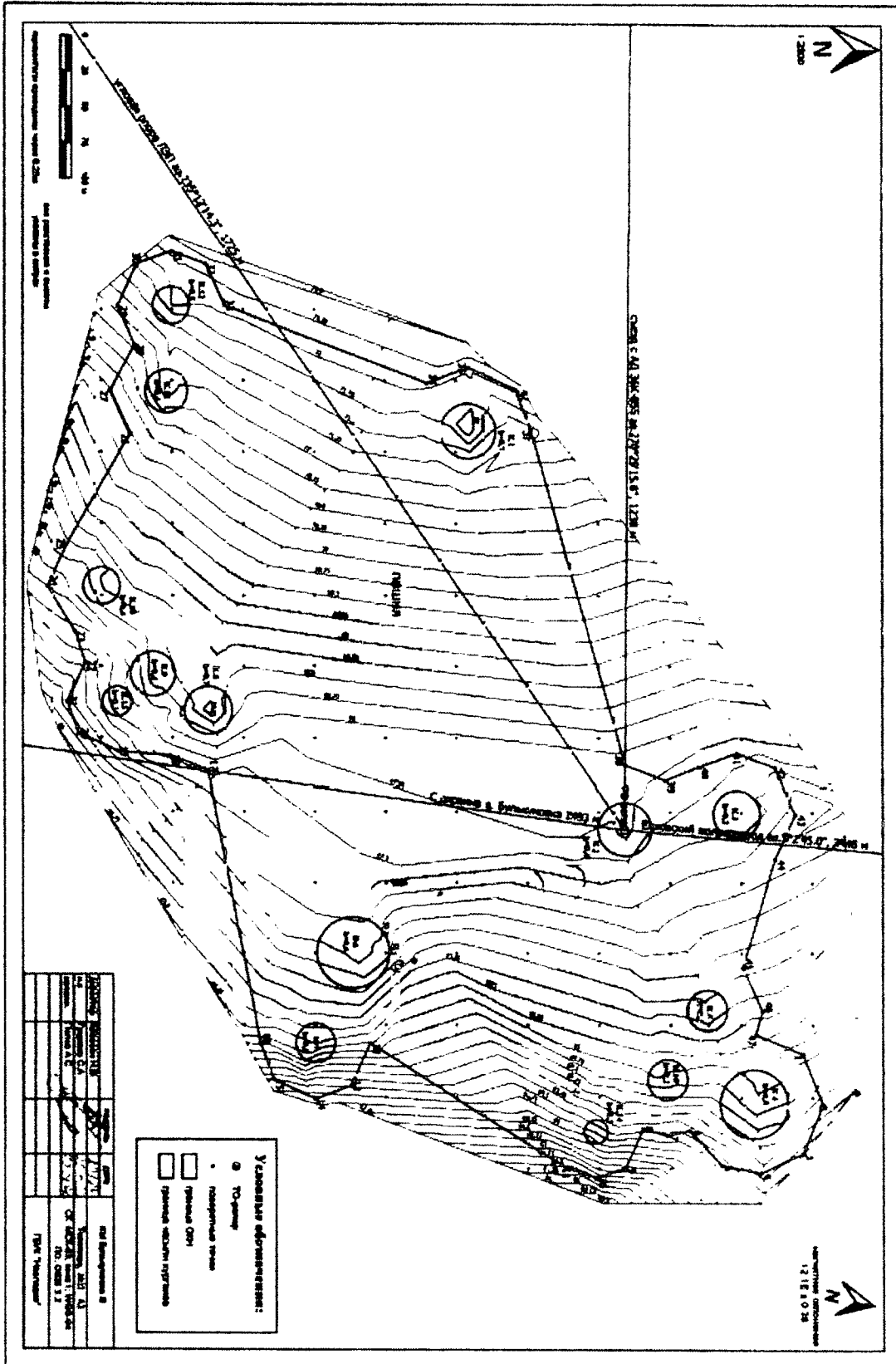
Обозначение (номер) поворотной точки	Координаты поворотных точек во Всемирной геодезической системе координат (WGS-84)		МСК63	
	Северной широты	Восточной долготы	X	Y
1	53°49'55.184"	50°17'19.776"	458616,1386	1382761,218
2	53°49'55.615"	50°17'21.681"	458630,0978	1382795,831
3	53°49'55.144"	50°17'23.549"	458616,1386	1382830,244
4	53°49'54.175"	50°17'24.277"	458586,3962	1382844,08
5	53°49'53.289"	50°17'23.953"	458558,9089	1382838,653
6	53°49'52.575"	50°17'22.59"	458536,4129	1382814,116
7	53°49'52.065"	50°17'22.777"	458520,6935	1382817,8
8	53°49'51.514"	50°17'22.496"	458503,5579	1382812,967
9	53°49'51.111"	50°17'23.991"	458491,5908	1382840,531
10	53°49'50.44"	50°17'24.374"	458470,9709	1382847,897
11	53°49'49.75"	50°17'23.95"	458449,5172	1382840,531
12	53°49'45.357"	50°17'19.088"	458312,137	1382754,018
13	53°49'44.901"	50°17'20.682"	458298,5259	1382783,415
14	53°49'44.083"	50°17'21.152"	458273,3988	1382792,463
15	53°49'43.143"	50°17'20.377"	458244,1053	1382778,8
16	53°49'42.864"	50°17'19.026"	458235,0267	1382754,237
17	53°49'41.789"	50°17'8.575"	458198,4122	1382563,695
18	53°49'40.923"	50°17'8.007"	458171,4638	1382553,783
19	53°49'39.742"	50°17'7.813"	458134,8859	1382550,88
20	53°49'38.853"	50°17'7.111"	458107,1933	1382538,521
21	53°49'38.611"	50°17'5.874"	458099,2966	1382516,023
22	53°49'39.031"	50°17'4.396"	458111,8081	1382488,762
23	53°49'38.811"	50°17'3.197"	458104,6338	1382466,961
24	53°49'38.212"	50°17'1.442"	458085,5295	1382435,178
25	53°49'38.663"	50°16'59.846"	458098,9819	1382405,74
26	53°49'40.148"	50°16'55.692"	458143,5241	1382328,971
27	53°49'39.71"	50°16'54.023"	458129,467	1382298,679
28	53°49'40.292"	50°16'52.267"	458146,8955	1382266,238
29	53°49'39.926"	50°16'50.778"	458135,1056	1382239,217
30	53°49'40.372"	50°16'49.189"	458148,3822	1382209,909
31	53°49'41.172"	50°16'48.733"	458172,9651	1382201,138
32	53°49'41.94"	50°16'49.236"	458196,8778	1382209,909

33	53°49'42.354"	50°16'50.818"	458210,1655	1382238,631
34	53°49'46.925"	50°16'53.931"	458352,4872	1382293,07
35	53°49'47.884"	50°16'53.369"	458381,9609	1382282,276
36	53°49'48.945"	50°16'54.243"	458415,0176	1382297,685
37	53°49'49.271"	50°16'55.789"	458425,6055	1382325,774
38	53°49'51.269"	50°17'8.658"	458491,5117	1382560,034
39	53°49'52.167"	50°17'9.247"	458519,4611	1382570,327
40	53°49'52.931"	50°17'8.775"	458542,9311	1382561,279
41	53°49'53.805"	50°17'8.265"	458569,7936	1382551,466
42	53°49'54.664"	50°17'8.827"	458596,5269	1382561,279
43	53°49'55.111"	50°17'10.558"	458610,9118	1382592,694
44	53°49'54.628"	50°17'12.262"	458596,5269	1382624,105
45	53°49'53.854"	50°17'16.467"	458573,9703	1382701,44
46	53°49'54.279"	50°17'18.118"	458587,6249	1382731,39
47	53°49'54.123"	50°17'18.994"	458583,0847	1382747,5

Общий периметр границы территории объекта археологического наследия составляет 2137,5м.

Площадь территории объекта археологического наследия 194713,131м².

Графическое изображение границ территории объекта археологического наследия
«Булькуновка III. Курганный могильник»



ПРИЛОЖЕНИЕ 2
к приказу управления
государственной охраны объектов
культурного наследия Самарской
области
от 18.11.2011 № 345

Режим использования земельных участков в границах территории объекта археологического наследия «Булькановка III. Курганный могильник»

Особый режим использования земельных участков, в границах которых располагается выявленный объект археологического наследия, указанный в приложении 1 к настоящему приказу, предусматривает возможность проведения археологических полевых работ в порядке, установленном Федеральным законом от 25.06.2002 № 73-ФЗ «Об объектах культурного наследия (памятниках истории и культуры) народов Российской Федерации», земляных, строительных, мелиоративных, хозяйственных работ при условии обеспечения сохранности выявленного объекта археологического наследия, а также обеспечения доступа граждан к указанному объекту археологического наследия.

1. Запрещается:

1.1. Проведение земляных, строительных, мелиоративных, хозяйственных и иных работ без согласования с государственным органом охраны объектов культурного наследия.

1.2. Нарушение дернового слоя и выемка грунта на участках, ранее не подвергавшихся перекопке и повреждению, за исключением деятельности, связанной с археологическими исследованиями, а также деятельности, направленной на сохранение и научное изучение объекта археологического наследия.

1.3. Проведение археологических исследований на территории объекта археологического наследия без наличия у исследователя разрешения (открытого листа), выданного соответствующим государственным органом охраны объектов культурного наследия.

1.4. Применение металлодетекторов, георадаров и других средств приборного поиска, направленных на выявление и сбор археологического материала.

1.5. Размещение мусора (свалок) на территории объекта археологического наследия.

2. Разрешается:

2.1. Планирование и осуществление хозяйственной деятельности, связанной с производством земляных работ и капитальным строительством, при условии согласования государственным органом охраны объектов культурного наследия мероприятий по обеспечению сохранности объекта культурного наследия. Указанная деятельность может осуществляться только после выполнения в полном объеме согласованных мероприятий по обеспечению сохранности объекта культурного наследия.

2.2. Деятельность, связанная с проведением археологических исследований и научным изучением объекта археологического наследия, осуществляемая в рамках действующего законодательства.

2.3. Консервация и музеефикация объекта археологического наследия, а также другая деятельность, необходимая для обеспечения сохранности объекта археологического наследия в его историческом и ландшафтном окружении, по согласованию с государственным органом охраны объектов культурного наследия.

2.4. Использование в соответствии со ст. 45.2 Федерального закона от 25.06.2002 № 73-ФЗ «Об объектах культурного наследия (памятниках истории и культуры) народов Российской Федерации» специальных технических средств поиска и (или) землеройных машин в целях обнаружения объектов археологического наследия и (или) археологических предметов исключительно при осуществлении археологических полевых работ, проводимых на основании разрешения (открытого листа).