

УПРАВЛЕНИЕ ГОСУДАРСТВЕННОЙ ОХРАНЫ
ОБЪЕКТОВ КУЛЬТУРНОГО НАСЛЕДИЯ
САМАРСКОЙ ОБЛАСТИ

ПРИКАЗ

от « 21 » Сентября 20 14 г.

№ 1749

Об утверждении границ территории выявленного объекта археологического наследия «Борма III. Курганный могильник», режимов использования земельных участков в границах данной территории

В соответствии со статьями 3.1, 5.1, 9.1, 9.2 и 33 Федерального закона от 25.06.2002 № 73-ФЗ «Об объектах культурного наследия (памятниках истории и культуры) народов Российской Федерации», Приказом Министерства культуры Российской Федерации от 04.06.2015 № 1745 «Об утверждении требований к составлению проектов границ территорий объектов культурного наследия», Законом Самарской области от 08.12.2008 № 142-ГД «Об объектах культурного наследия (памятниках истории и культуры) народов Российской Федерации, расположенных на территории Самарской области» ПРИКАЗЫВАЮ:

1. Утвердить границы территории выявленного объекта археологического наследия «Борма III. Курганный могильник», расположенного по адресу: Самарская область, Елховский муниципальный район, в 1,2 км к северу от с. Борма.

2. Установить особый режим использования земельных участков в границах объекта археологического наследия, указанного в пункте 1 настоящего приказа, согласно приложению № 2 к настоящему приказу.

3. Представить сведения о границах территории объекта археологического наследия, указанного в пункте 1 настоящего приказа, в установленном порядке в орган регистрации прав для постановки

сведений на кадастровый учет (А.С. Объедков).

Срок – 5 рабочих дней со дня вступления в силу настоящего приказа.

4. Разместить сведения о границах территории объекта археологического наследия, указанного в пункте 1 настоящего приказа, в установленном порядке в федеральной государственной информационной системе территориального планирования (А.С. Объедков).

Срок – 5 рабочих дней со дня вступления в силу настоящего приказа.

5. Направить копию настоящего приказа в администрацию муниципального района Елховский Самарской области (А.С. Объедков).

Срок – 7 рабочих дней со дня вступления в силу настоящего приказа.

6. Разместить настоящий приказ в сети Интернет на официальном сайте управления государственной охраны объектов культурного наследия Самарской области (В.В. Левченко).

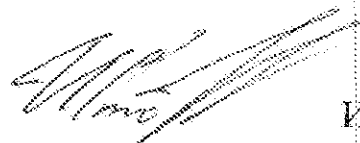
Срок – 7 рабочих дней со дня вступления в силу настоящего приказа.

7. Опубликовать настоящий приказ в средствах массовой информации.

8. Настоящий приказ вступает в силу по истечении десяти дней со дня его официального опубликования.

9. Контроль за выполнением настоящего приказа оставляю за собой.

И.о. руководителя управления
государственной охраны объектов
культурного наследия
Самарской области



И.С. Стафеев

ПРИЛОЖЕНИЕ 1
к приказу управления
государственной охраны объектов
культурного наследия Самарской
области
от 21.09.2012 № 279

Границы территории объекта археологического наследия «Борма III. Курганный
могильник»

Граница территории выявленного объекта археологического наследия «Борма III. Курганный могильник» (далее – Объект) определена следующим образом:

Сведения о частях границы		
Обозначение части границы		Описание прохождения части границы
от точки	до точки	
1	2	отрезок границы протяженностью 34.95 м проходит в направлении СВ по пахотному полю
2	3	отрезок границы протяженностью 34.51 м проходит в направлении ЮВ по пахотному полю
3	4	отрезок границы протяженностью 35.08 м проходит в направлении ЮВ по пахотному полю
4	5	отрезок границы протяженностью 34.63 м проходит в направлении ЮЗ по пахотному полю
5	6	отрезок границы протяженностью 36.79 м проходит в направлении Ю по пахотному полю
6	7	отрезок границы протяженностью 25.78 м проходит в направлении ЮВ по пахотному полю
7	8	отрезок границы протяженностью 39.8 м проходит в направлении СВ по пахотному полю
8	9	отрезок границы протяженностью 39.59 м проходит в направлении ЮВ по пахотному полю
9	10	отрезок границы протяженностью 39.15 м проходит в направлении ЮВ по пахотному полю
10	11	отрезок границы протяженностью 39.28 м проходит в направлении ЮЗ по пахотному полю
11	12	отрезок границы протяженностью 40.6 м проходит в направлении ЮЗ по пахотному полю
12	13	отрезок границы протяженностью 158.32 м проходит

		в направлении ЮЗ по пахотному полю
13	14	отрезок границы протяженностью 35.07 м проходит в направлении ЮВ по пахотному полю
14	15	отрезок границы протяженностью 33.38 м проходит в направлении ЮЗ по пахотному полю
15	16	отрезок границы протяженностью 139.65 м проходит в направлении ЮВ по пахотному полю
16	17	отрезок границы протяженностью 25.51 м проходит в направлении ЮВ по пахотному полю
17	18	отрезок границы протяженностью 28.04 м проходит в направлении ЮВ по пахотному полю
18	19	отрезок границы протяженностью 37.67 м проходит в направлении ЮВ по пахотному полю
19	20	отрезок границы протяженностью 26.65 м проходит в направлении ЮВ по пахотному полю
20	21	отрезок границы протяженностью 28.53 м проходит в направлении ЮЗ по пахотному полю
21	22	отрезок границы протяженностью 25.39 м проходит в направлении ЮЗ по пахотному полю
22	23	отрезок границы протяженностью 182.62 м проходит в направлении ЮЗ по пахотному полю
23	24	отрезок границы протяженностью 33.17 м проходит в направлении ЮЗ по пахотному полю
24	25	отрезок границы протяженностью 77.97 м проходит в направлении Ю по пахотному полю
25	26	отрезок границы протяженностью 31.61 м проходит в направлении ЮВ по пахотному полю
26	27	отрезок границы протяженностью 32.57 м проходит в направлении ЮЗ по пахотному полю
27	28	отрезок границы протяженностью 39.29 м проходит в направлении ЮВ по пахотному полю
28	29	отрезок границы протяженностью 32.64 м проходит в направлении ЮЗ по пахотному полю
29	30	отрезок границы протяженностью 214.94 м проходит в направлении ЮЗ по пахотному полю
30	31	отрезок границы протяженностью 20.51 м проходит в направлении ЮВ по пахотному полю
31	32	отрезок границы протяженностью 41.07 м проходит в направлении ЮВ по пахотному полю
32	33	отрезок границы протяженностью 32.81 м проходит в направлении ЮВ по пахотному полю

33	34	отрезок границы протяженностью 32.79 м проходит в направлении ЮЗ по пахотному полю
34	35	отрезок границы протяженностью 33.3 м проходит в направлении ЮЗ по пахотному полю
35	36	отрезок границы протяженностью 107.73 м проходит в направлении ЮЗ по пахотному полю
36	37	отрезок границы протяженностью 26.94 м проходит в направлении ЮВ по пахотному полю
37	38	отрезок границы протяженностью 26.76 м проходит в направлении ЮЗ по пахотному полю
38	39	отрезок границы протяженностью 26.92 м проходит в направлении ЮЗ по пахотному полю
39	40	отрезок границы протяженностью 26.92 м проходит в направлении СЗ по пахотному полю
40	41	отрезок границы протяженностью 23.85 м проходит в направлении СЗ по пахотному полю
41	42	отрезок границы протяженностью 29.89 м проходит в направлении СВ по пахотному полю
42	43	отрезок границы протяженностью 356.13 м проходит в направлении С по пахотному полю
43	44	отрезок границы протяженностью 29.29 м проходит в направлении СЗ по пахотному полю
44	45	отрезок границы протяженностью 29.66 м проходит в направлении СВ по пахотному полю
45	46	отрезок границы протяженностью 61.31 м проходит в направлении СВ по пахотному полю
46	47	отрезок границы протяженностью 26.52 м проходит в направлении СВ по пахотному полю
47	48	отрезок границы протяженностью 32.06 м проходит в направлении СЗ по пахотному полю
48	49	отрезок границы протяженностью 26.42 м проходит в направлении СВ по пахотному полю
49	50	отрезок границы протяженностью 93.03 м проходит в направлении СЗ по пахотному полю
50	51	отрезок границы протяженностью 40.3 м проходит в направлении СЗ по пахотному полю
51	52	отрезок границы протяженностью 40.82 м проходит в направлении СЗ по пахотному полю
52	53	отрезок границы протяженностью 40.35 м проходит в направлении СВ по пахотному полю
53	54	отрезок границы протяженностью 174.42 м проходит

		в направлении СВ по пахотному полю
54	55	отрезок границы протяженностью 33.98 м проходит в направлении СЗ по пахотному полю
55	56	отрезок границы протяженностью 34.85 м проходит в направлении СВ по пахотному полю
56	57	отрезок границы протяженностью 191.01 м проходит в направлении С по пахотному полю
57	58	отрезок границы протяженностью 37.79 м проходит в направлении СЗ по пахотному полю
58	59	отрезок границы протяженностью 35.3 м проходит в направлении СВ по пахотному полю
59	60	отрезок границы протяженностью 36.2 м проходит в направлении СВ по пахотному полю
60	61	отрезок границы протяженностью 32.68 м проходит в направлении СВ по пахотному полю
61	62	отрезок границы протяженностью 36.9 м проходит в направлении СЗ по пахотному полю
62	1	отрезок границы протяженностью 26.81 м проходит в направлении СВ по пахотному полю

Координатное описание поворотных точек

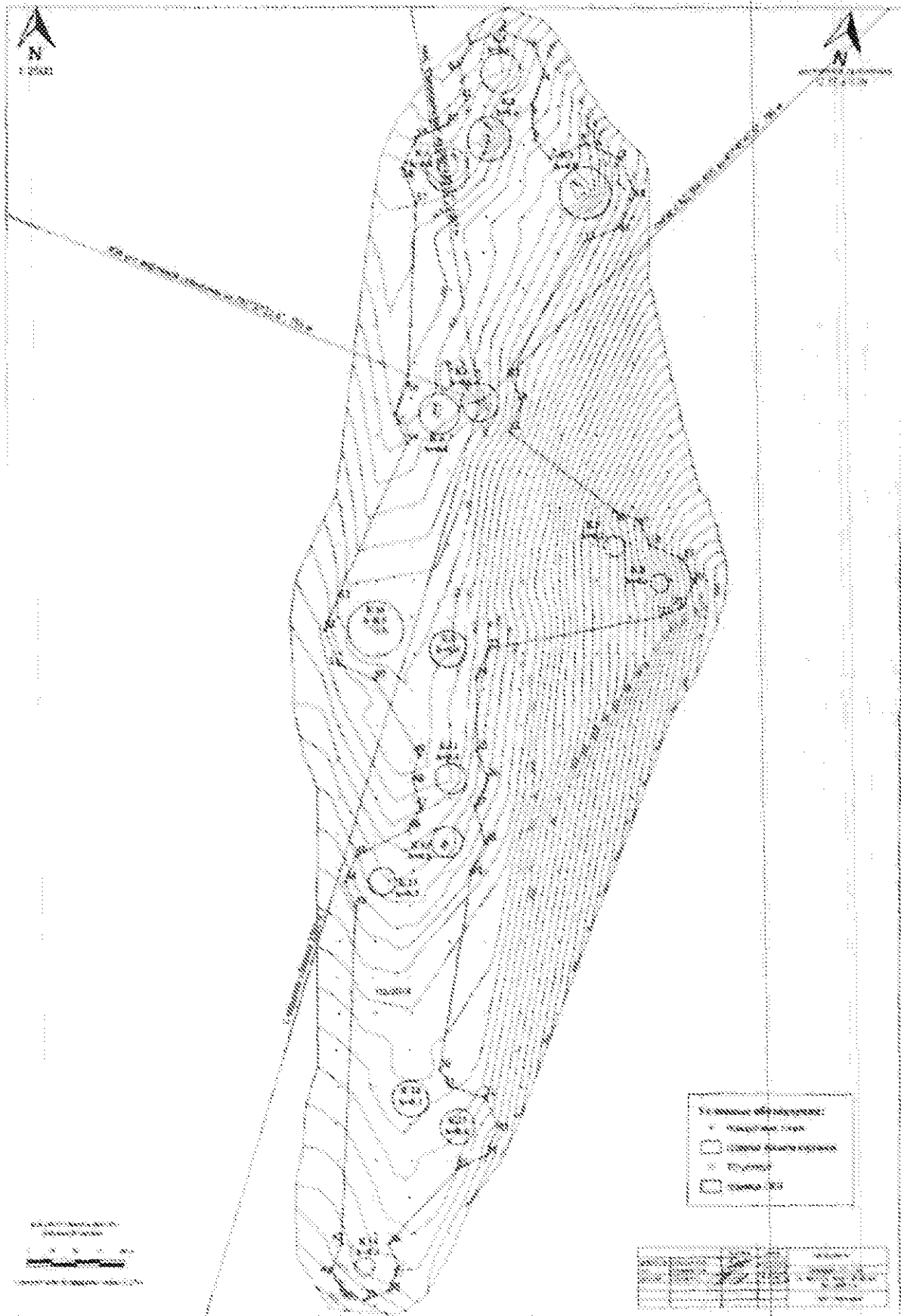
Обозначение (номер) поворотной точки	Координаты поворотных точек во Всемирной геодезической системе координат (WGS-84)		МСК63	
	Северной широты	Восточной долготы	X	Y
1	54°3'3.025"	50°16'33.317"	482957,6725	1381484,621
2	54°3'3.441"	50°16'35.103"	482971,1097	1381516,882
3	54°3'2.998"	50°16'36.845"	482957,9857	1381548,8
4	54°3'1.945"	50°16'37.559"	482925,63	1381562,362
5	54°3'0.917"	50°16'36.801"	482893,6188	1381549,144
6	54°2'59.728"	50°16'36.904"	482856,9093	1381551,65
7	54°2'59.098"	50°16'37.83"	482837,7089	1381568,846
8	54°2'59.569"	50°16'39.865"	482852,9314	1381605,618
9	54°2'59.054"	50°16'41.857"	482837,6463	1381642,139
10	54°2'57.877"	50°16'42.649"	482801,5006	1381657,174
11	54°2'56.709"	50°16'41.798"	482765,1356	1381642,327
12	54°2'56.236"	50°16'39.716"	482749,8505	1381604,709

13	54°2'51.833"	50°16'35.277"	482612,2839	1381526,342
14	54°2'50.776"	50°16'35.979"	482579,8498	1381539,685
15	54°2'49.789"	50°16'35.239"	482549,0759	1381526,764
16	54°2'46.99"	50°16'41.263"	482464,4959	1381637,884
17	54°2'46.657"	50°16'42.546"	482454,6066	1381661,398
18	54°2'45.833"	50°16'43.188"	482429,3342	1381673,54
19	54°2'45.325"	50°16'45.069"	482414,2256	1381708,042
20	54°2'44.537"	50°16'45.662"	482390,052	1381719,25
21	54°2'43.702"	50°16'44.997"	482364,0104	1381707,603
22	54°2'43.384"	50°16'43.71"	482353,7915	1381684,363
23	54°2'42.381"	50°16'33.82"	482319,6142	1381504,968
24	54°2'41.394"	50°16'33.109"	482288,8559	1381492,565
25	54°2'38.872"	50°16'33.079"	482210,8922	1381493,391
26	54°2'37.917"	50°16'33.697"	482181,5542	1381505,148
27	54°2'36.961"	50°16'32.944"	482151,7767	1381491,963
28	54°2'35.73"	50°16'33.475"	482113,868	1381502,291
29	54°2'34.782"	50°16'32.685"	482084,3102	1381488,446
30	54°2'27.942"	50°16'30.578"	481872,1782	1381453,819
31	54°2'27.372"	50°16'31.154"	481854,7318	1381464,594
32	54°2'26.972"	50°16'33.305"	481843,0487	1381503,966
33	54°2'25.986"	50°16'33.973"	481812,7915	1381516,651
34	54°2'25.011"	50°16'33.266"	481782,4091	1381504,31
35	54°2'24.611"	50°16'31.567"	481769,5044	1381473,615
36	54°2'22.064"	50°16'27.527"	481689,4831	1381401,483
37	54°2'21.251"	50°16'28.059"	481664,5128	1381411,597
38	54°3'3.025"	50°16'27.479"	481639,7349	1381401,483
39	54°3'3.441"	50°16'26.103"	481629,4317	1381376,609
40	54°3'2.998"	50°16'24.746"	481639,7349	1381351,735
41	54°3'1.945"	50°16'24.213"	481661,3458	1381341,646
42	54°3'0.917"	50°16'24.794"	481689,4831	1381351,735
43	54°2'59.728"	50°16'25.916"	482045,3267	1381365,929
44	54°2'59.098"	50°16'25.326"	482072,389	1381354,716
45	54°2'59.569"	50°16'25.972"	482099,8271	1381365,992
46	54°2'59.054"	50°16'29.008"	482127,3833	1381420,76
47	54°2'57.877"	50°16'29.749"	482150,4581	1381433,836
48	54°2'56.709"	50°16'29.283"	482181,2246	1381424,826
49	54°2'56.236"	50°16'29.688"	482206,7168	1381431,748
50	54°2'51.833"	50°16'27.182"	482286,9912	1381384,733
51	54°2'50.776"	50°16'25.155"	482302,5667	1381347,566
52	54°2'49.789"	50°16'24.327"	482340,2282	1381331,826
53	54°2'46.99"	50°16'25.182"	482377,7248	1381346,742

54	54°2'46.657"	50°16'29.279"	482536,6941	1381418,521
55	54°2'45.833"	50°16'28.601"	482568,1335	1381405,624
56	54°2'45.325"	50°16'29.348"	482600,4589	1381418,645
57	54°2'44.537"	50°16'29.993"	482791,2797	1381427,051
58	54°2'43.702"	50°16'29.237"	482826,2216	1381412,67
59	54°2'43.384"	50°16'30.029"	482858,6913	1381426,515
60	54°2'42.381"	50°16'31.877"	482872,701	1381459,891
61	54°2'41.394"	50°16'33.038"	482898,0009	1381480,576
62	54°2'38.872"	50°16'32.61"	482933,9318	1381472,17

Общий периметр границы территории Объекта составляет 3428,1м. Площадь территории объекта археологического наследия 189008,066 м2.

Графическое изображение границ территории объекта археологического наследия «Борма III. Курганный могильник»



ПРИЛОЖЕНИЕ 2
к приказу управления
государственной охраны объектов
культурного наследия Самарской
области
от 21.09.2012 № 279

Режим использования земельных участков в границах территории объекта археологического наследия «Борма III. Курганный могильник»

Особый режим использования земельных участков, в границах которых располагаются выявленные объекты археологического наследия, указанные в приложении 1 к настоящему приказу, предусматривает возможность проведения археологических полевых работ в порядке, установленном Федеральным законом от 25.06.2002 № 73-ФЗ «Об объектах культурного наследия (памятниках истории и культуры) народов Российской Федерации», земляных, строительных, мелиоративных, хозяйственных работ при условии обеспечения сохранности выявленного объекта археологического наследия, а также обеспечения доступа граждан к указанному объекту археологического наследия.

1. Запрещается:

1.1. Проведение земляных, строительных, мелиоративных, хозяйственных и иных работ без согласования с государственным органом охраны объектов культурного наследия.

1.2. Нарушение дернового слоя и выемка грунта на участках, ранее не подвергавшихся перекопке и повреждению, за исключением деятельности, связанной с археологическими исследованиями, а также деятельности, направленной на сохранение и научное изучение объекта археологического наследия.

1.3. Проведение археологических исследований на территории объекта археологического наследия без наличия у исследователя разрешения (открытого листа), выданного соответствующим государственным органом охраны объектов культурного наследия.

1.4. Применение металлодетекторов, георадаров и других средств приборного поиска, направленных на выявление и сбор археологического материала.

1.5. Размещение мусора (свалок) на территории объекта археологического наследия.

2. Разрешается:

2.1. Планирование и осуществление хозяйственной деятельности, связанной с производством земляных работ и капитальным строительством, при условии согласования государственным органом охраны объектов культурного наследия мероприятий по обеспечению сохранности объекта культурного наследия. Указанная деятельность может осуществляться только после выполнения в полном объеме согласованных мероприятий по обеспечению сохранности объекта культурного наследия.

2.2. Деятельность, связанная с проведением археологических исследований и научным изучением объекта археологического наследия, осуществляемая в рамках действующего законодательства.

2.3. Консервация и музеефикация объекта археологического наследия, а также другая деятельность, необходимая для обеспечения сохранности объекта археологического наследия в его историческом и ландшафтном окружении, по согласованию с государственным органом охраны объектов культурного наследия.

2.4. Использование в соответствии со ст. 45.2 Федерального закона от 25.06.2002 № 73-ФЗ «Об объектах культурного наследия (памятниках истории и культуры) народов Российской Федерации» специальных технических средств поиска и (или) землеройных машин в целях обнаружения объектов археологического наследия и (или) археологических предметов исключительно при осуществлении археологических полевых работ, проводимых на основании разрешения (открытого листа).