

УПРАВЛЕНИЕ ГОСУДАРСТВЕННОЙ ОХРАНЫ
ОБЪЕКТОВ КУЛЬТУРНОГО НАСЛЕДИЯ
САМАРСКОЙ ОБЛАСТИ

ПРИКАЗ

от « 14 » июля 2008 г.

№ 100

Об исключении выявленных объектов культурного наследия из Перечня выявленных объектов культурного наследия, расположенных на территории Самарской области, включении их в единый государственный реестр объектов культурного наследия (памятников истории и культуры) народов Российской Федерации, утверждении границ территорий, режима использования территории и предметов охраны объектов культурного наследия

В соответствии с Федеральным законом от 25.06.2002 № 73-ФЗ «Об объектах культурного наследия (памятниках истории и культуры) народов Российской Федерации» (далее – Федеральный закон № 73-ФЗ), Законом Самарской области от 08.12.2008 № 142-ГД «Об объектах культурного наследия (памятниках истории и культуры) народов Российской Федерации, расположенных на территории Самарской области», на основании заключений государственной историко-культурной экспертизы, ПРИКАЗЫВАЮ:

1. Исключить из Перечня выявленных объектов культурного наследия, расположенных на территории Самарской области, выявленные объекты культурного наследия согласно приложению 1 к настоящему приказу.

2. Включить в единый государственный реестр объектов культурного наследия (памятников истории и культуры) народов Российской Федерации в качестве объектов культурного наследия регионального значения объекты культурного наследия согласно приложению 2 к настоящему приказу.

3. Утвердить границы территорий объектов культурного наследия, указанных в приложении 2 к настоящему приказу, согласно приложению 3 к настоящему приказу.

4. Утвердить предмет охраны объектов культурного наследия, указанных в приложении 2 к настоящему приказу, согласно приложению 4 к настоящему приказу.

5. Отделу государственной охраны управления государственной охраны объектов культурного наследия Самарской области:

5.1. внести в Единый реестр объектов культурного наследия (памятники истории и культуры) народов Российской Федерации сведения, предусмотренные подпунктами 2-7, 10 пункта 3 статьи 20 Федерального закона № 73-ФЗ.

Срок: в течение 15 рабочих дней со дня принятия решения.

5.2. направить письменные уведомления собственникам или иным законным владельцам объектов культурного наследия, указанных в приложении 2 к настоящему приказу, о включении в единый государственный реестр объектов культурного наследия (памятников истории и культуры) народов Российской Федерации.

Срок: в течение 3 рабочих дней со дня принятия решения.

5.3. направить копию настоящего приказа в орган регистрации прав.

Срок: в течение 5 рабочих дней со дня принятия решения.

5.4. представить сведения о наличии границ территорий объектов культурного наследия согласно приложению 3 к настоящему приказу в установленном порядке в орган, осуществляющий деятельность по ведению государственного кадастра недвижимости.

Срок – в течение 5 дней со дня принятия решения.

5.5. разместить сведения о границах территорий объектов культурного наследия, указанные в приложении 3 к настоящему приказу, в установленном порядке в федеральной государственной информационной системе территориального планирования.

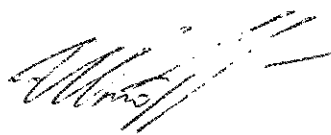
Срок – в течение 5 дней со дня принятия решения.

5.6. направить копию настоящего приказа в администрацию городского округа Самара.

Срок – в течение 5 дней со дня принятия решения.

6. Контроль за исполнением настоящего приказа возлагаю на начальника отдела государственной службы и организационного сопровождения.

И.о. руководителя
управления государственной охраны
объектов культурного наследия
Самарской области



И.С.Стафеев

ПРИЛОЖЕНИЕ 1
к приказу управления
государственной охраны объектов
культурного наследия Самарской области
от 17.05.2022 № 100

Выявленные объекты культурного наследия, по которым принято решение об исключении их из Перечня выявленных объектов культурного наследия, расположенных на территории Самарской области

№ п/п	Наименование объекта	Местонахождение объекта (адрес)	Дата возникновения
1.	Дом Тепляковых	г. Самара, ул. Чапаевская, 127, литера А	1880-е гг.
2.	Дом В.Ф.Козикова	г. Самара, ул. Чапаевская, 135, литеры АА1	Начало XX в.
3.	Дом врача Шимкевич	г. Самара, ул. Чапаевская, 137, литера А	1890-е гг.

ПРИЛОЖЕНИЕ 2
к приказу управления
государственной охраны объектов
культурного наследия Самарской области
от 17.05.2022 № 100

Объекты культурного наследия, по которым принято решение о включении их в единый государственный реестр объектов культурного наследия (памятников истории и культуры) народов Российской Федерации в качестве объектов культурного наследия регионального значения

5	Наименование объекта культурного наследия	Местонахождение объекта культурного наследия (адрес)	Дата создания объекта культурного наследия, дата основных изменений (перестроек) объекта	Вид объекта культурного наследия
1.	Дом Тепляковых	г. Самара, ул. Чапаевская, д. 127, литеры А,Б	1880-е гг.	Памятник градостроительства и архитектуры
2.	Дом В.Ф.Козикова	г. Самара, ул. Чапаевская, д. 135, литеры А,А1	начало XX в.	Памятник градостроительства и архитектуры
3.	Дом врача С.А.Шимкевича	г. Самара, ул. Чапаевская, д. 137, литера А	1890-е гг.	Памятник градостроительства и архитектуры

ПРИЛОЖЕНИЕ 3
к приказу управления
государственной охраны объектов
культурного наследия Самарской области
от 17.12.2022 № 100

Границы территории объекта культурного наследия регионального значения
«Дом Тепляковых», расположенного по адресу:
г. Самара, ул. Чапаевская, д. 127, литеры А,Б

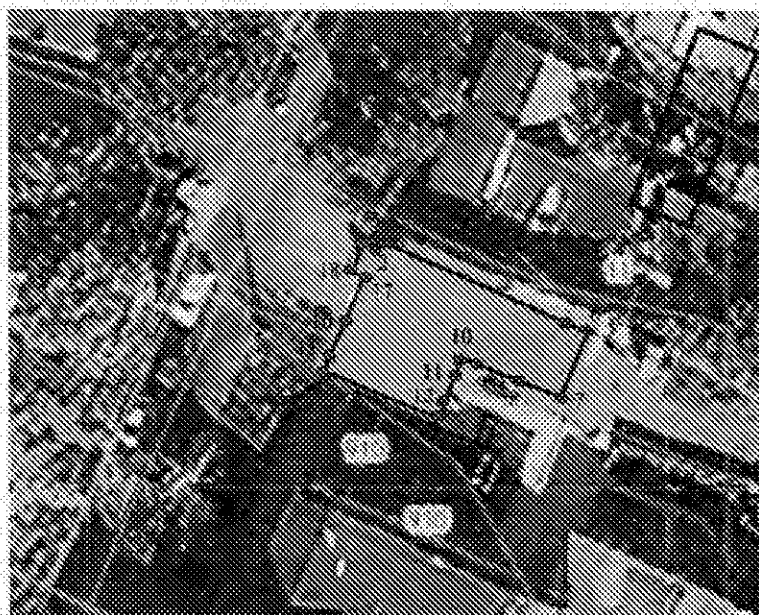
Границы территории объекта культурного наследия описываются
девятнадцатью точками и проходят:

- 1-2 От начальной т. 1 поворачивает на юго-восток и идет до т. 2
- 2-3 Далее от т. 2 поворачивает на северо-восток и идет до т. 3
- 3-4 Далее от т. 3 поворачивает на юго-восток и идет до т. 4
- 4-5 Далее от т. 4 продолжает следовать на юго-восток и идет до т. 5
- 5-6 Далее от т. 5 продолжает следовать на юго-восток и идет до т. 6
- 6-7 Далее от т. 6 поворачивает на юго-запад и идет до т. 7
- 7-8 Далее от т. 7 поворачивает на северо-запад и идет до т. 8
- 8-9 Далее от т. 8 продолжает следовать на северо-запад и идет до т. 9
- 9-10 Далее от т. 9 продолжает следовать на северо-запад и идет до т. 10
- 10-11 Далее от т. 10 поворачивает на юго-запад и идет до т. 11.
- 11-12 Далее от т. 11 продолжает следовать на юго-запад и идет до т. 12
- 12-13 Далее от т. 12 продолжает следовать на юго-запад и идет до т. 13
- 13-14 Далее от т. 13 поворачивает на северо-запад и идет до т. 14
- 14-15 Далее от т. 14 поворачивает на северо-восток и идет до т. 15
- 15-16 Далее от т. 15 продолжает следовать на северо-восток и идет до т. 16
- 16-17 Далее от т. 17 продолжает следовать на северо-восток и идет до т. 18
- 17-18 Далее от т. 17 поворачивает на северо-запад и идет до т. 18
- 18-1 Далее от т. 18 поворачивает на северо-восток и идет до исходной т. 1

Координатное описание грани территории объекта культурного наследия

№ точки	Координаты	
	X	Y
1	386933.56	1371127.04
2	386933.25	1371127.81
3	386933.61	1371127.96
4	386933.57	1371128.06
5	386927.15	1371144.34
6	386926.97	1371144.80
7	386921.70	1371142.72
8	386923.21	1371138.78
9	386924.34	1371135.92
10	386924.71	1371134.98
11	386923.69	1371134.58
12	386920.73	1371133.44
13	386920.04	1371133.14
14	386923.63	1371124.03
15	386924.32	1371124.30
16	386927.13	1371125.40
17	386931.00	1371126.92
18	386931.28	1371126.17
19	386933.56	1371127.04

Схема грани территории объекта культурного наследия



Границы территории объекта культурного наследия регионального значения
«Дом В.Ф.Козикова», расположенного по адресу:
г. Самара, ул. Чапаевская, д. 135, литеры А, А1

Границы территории объекта культурного наследия описываются шестью точками и проходят:

- 1-2 От начальной т. 1 на юго-восток до т. 2.
- 2-3 От т. 2 поворачивает на юго-запад по внутриквартальной территории до т. 3.
- 3-4 Далее поворачивает на северо-запад и идет в сторону красной линии застройки ул. Чапаевской до т. 4.
- 4-1 Далее поворачивает на северо-восток и идет вдоль красной линии застройки ул. Чапаевской до исходной т. 1. Контур замкнулся.

Координатное описание границ территории объекта культурного наследия

№ точки	Координаты	
	X	Y
1	386990.43	1371151.11
2	386978.78	1371179.48
3	386965.10	1371174.14
4	386976.95	1371145.35

Схема границ территории объекта культурного наследия



Границы территории объекта культурного наследия регионального значения
«Дом врача С.А.Шимкевича», расположенного по адресу:
г. Самара, ул. Чапаевская, д. 137, литера А

Границы территории объекта культурного наследия описываются семью точками и проходят:

- 1-2 От начальной т. 1 поворачивает на юго-восток и идет до т. 2
- 2-3 Далее от т. 2 продолжает идти на юго-восток и идет до т. 3
- 3-4 Далее от т. 3 поворачивает на юго-запад и идет до т. 4
- 4-5 Далее от т. 4 поворачивает на северо-запад и идет до т. 5
- 5-1 Далее от т. 5 поворачивает на северо-восток и идет до исходной т. 1

Координатное описание границ территории объекта культурного наследия

№ точки	Координаты	
	X	Y
1	386997.6300	1371154.1900
2	386991.3500	1371169.2300
3	386978.6578	1371199.6267
4	386971.6307	1371196.8826
5	386990.4398	1371151.1183

Схема границ территории объекта культурного наследия



Режим использования земельных участков в границах территории объектов культурного наследия

В границах территории объекта культурного наследия разрешается:

- ремонт, консервация и реставрация объекта культурного наследия (далее – Объекта) без изменения особенностей, составляющих предмет охраны Объекта, юридическими лицами и индивидуальными предпринимателями, имеющими лицензию на осуществление деятельности по сохранению объектов культурного наследия (памятников истории и культуры) народов Российской Федерации в соответствии с законодательством Российской Федерации;
- хозяйственная деятельность, не нарушающая целостность Объекта и не создающая угрозы его повреждения, разрушения или уничтожения;
- приспособление Объекта для современного использования в соответствии с видами разрешенного функционального использования без изменения его особенностей, составляющих предмет охраны;
- воссоздание – регенерация на научной основе утраченных исторических элементов объекта культурного наследия;
- капитальный ремонт существующих объектов инженерной инфраструктуры (внешние сети водоснабжения, канализации, теплоснабжения, газоснабжения, электроснабжения, телефонизации) с последующей рекультивацией нарушенных участков;
- прокладка, ремонт и реконструкция дорожных коммуникаций, земляные и иные работы, не нарушающие целостность Объекта и не создающие угрозы его повреждения, разрушения или уничтожения;
- ремонт и реконструкция дорог, проездов, не нарушающих целостность Объекта и не создающие угрозы его повреждения, разрушения или уничтожения;
- благоустройство: использование в покрытии площадок, подходов и проездов традиционных материалов (камень, гранит и иные материалы, имитирующие натуральные), применение отдельно стоящего оборудования освещения, отвечающего характеристикам элементов исторической среды;

- проведение работ по озеленению, благоустройству территории, проводимых, в том числе, с применением методов реставрации, направленных на формирование наиболее близкого к историческому контексту восприятия Объекта;
- установка на фасадах Объекта информационных надписей и обозначений, мемориальных досок не выше первого этажа Объекта;
- проведение работ по выявлению и изучению объектов археологического наследия, располагающихся на территории Объекта, в порядке, предусмотренном действующим законодательством;
- консервация и музеефикация объектов культурного наследия, объектов археологического наследия, а также культурного слоя, на основании комплексных научно-исследовательских работ;
- обеспечение мер пожарной безопасности Объекта.

В границах территории Объекта запрещается:

- размещение объектов капитального строительства и их частей, а также проектирование, проведение землеустроительных работ, земляных, строительных, хозяйственных и иных работ, не связанных с сохранением Объекта;
- установка на фасаде и крыше Объекта кондиционеров, крупногабаритных антенн и иных элементов инженерного оборудования;
- прокладка объектов инженерной инфраструктуры (внешние сети водоснабжения, канализации, теплоснабжения, газоснабжения, электроснабжения, телефонизации) надземным способом;
- установка киосков, павильонов, навесов; малых архитектурных форм, за исключением восстановления утраченных;
- уничтожение предмета охраны Объекта.

ПРИЛОЖЕНИЕ 4
к приказу управления
государственной охраны объектов
культурного наследия Самарской области
от 17.05.2022 № 100

Предмет охраны объектов культурного наследия, включаемых в единый государственный реестр объектов культурного наследия (памятников истории и культуры) народов Российской Федерации

№ п/п	Наименование объекта культурного наследия	Местонахождение объекта культурного наследия (адрес)	Предмет охраны объекта культурного наследия
1.	Дом Тепляковых	г. Самара, ул. Чапаевская, д. 127, литеры А,Б	<p>Первоначальный внешний архитектурный облик здания, включая его объемно-планировочную композицию, композиционное построение и декор главного фасада.</p> <p>Градостроительные характеристики:</p> <p>Местоположение - расположение объекта на улице Чапаевская</p> <p>Композиционная значимость - композиционная роль объекта, служащего акцентом в застройке квартала по улице Чапаевская.</p> <p>Габариты и силуэт здания:</p> <p>Объемно-планировочное решение - двухэтажное, кирпичное, прямоугольное в плане здание, главным фасадом выходящее на красную линию улицы Чапаевская.</p> <p>Секторы и направления видовых раскрытий, визуальные связи объекта - точки восприятия объекта с улицы Чапаевская. Участки вдоль улицы образуют зону видимости объекта и формирования</p>

			<p>видов.</p> <p>Архитектурные и конструктивные характеристики:</p> <p>Объемно-пространственная композиция - первоначальные форма, габариты и характеристики здания, сложившиеся в ходе его строительства и последующей эксплуатации.</p> <p>Материально-конструктивная структура - кирпичная, окрашенная ограждающая конструкция.</p> <p>Крыша - первоначальная форма скатной крыши, кровля – листовой металл.</p> <p>Композиция и архитектурно-художественное оформление главного фасада:</p> <ul style="list-style-type: none"> – осевое расположение и конфигурация оконных проемов. Оконные проемы – в уровне первого этажа прямоугольной формы, с кирпичными наличниками, прямыми сандриками; в уровне второго этажа с лучковой перемычкой, кирпичными наличниками, сандриками с полуциркульной бровкой; – поле подоконного фриза второго этажа, декорировано прямоугольными нишами-ширинками и круглыми нишами в центре; – осевое расположение и конфигурация дверного проема; – проездная арка; – пилястры - в уровне первого этажа оформлены кирпичным рустом, в поле подоконного фриза второго этажа – ширинками, в уровне второго этажа - гладкие; – междуэтажный карнизный пояс с сухариками и подоконным фризом второго этажа; – венчающий карниз оформлены сухариками.
2.	Дом В.Ф.Козикова	г. Самара, ул. Чапаевская,	Первоначальный внешний архитектурный облик здания, включая его объемно-планировочную композицию, композиционное

		д. 135, литеры А,А1	<p>построение и декор главных фасадов.</p> <p>Градостроительные характеристики:</p> <p>Местоположение - расположение объекта на улице Чапаевская.</p> <p>Композиционная значимость - композиционная роль объекта, служащего историческим элементом в застройке квартала между улицами Льва Толстого и Некрасовская.</p> <p>Габариты и силуэт здания:</p> <p>Объемно-планировочное решение - двухэтажное, кирпичное, Г-образное в плане здание, главным фасадом выходящее на красную линию улицы Чапаевская.</p> <p>Секторы и направления видовых раскрытий, визуальные связи объекта - точки восприятия объекта с улицы Чапаевская. Участки вдоль улицы образуют зону видимости объекта и формирования видов.</p> <p>Архитектурные и конструктивные характеристики:</p> <p>Объемно-пространственная композиция - первоначальные форма, габариты и характеристики здания, сложившиеся в ходе его строительства и последующей эксплуатации.</p> <p>Материально-конструктивная структура - кирпичные ограждающие конструкции.</p> <p>Крыша - первоначальная форма скатной крыши, кровля – листовой металл.</p> <p>Композиция и архитектурно-художественное оформление фасадов:</p> <p>главный фасад:</p> <p>– осевое расположение и конфигурация оконных проемов. Оконные проемы – в уровне первого этажа с лучковыми перемычками, обрамленные наличниками с деталями из фигурного</p>
--	--	---------------------	---

			<p>кирпича, прямыми сандриками; в уровне второго этажа с полуциркульной перемычкой, с сандриками. Архивольты с поясом сухариков опираются на импосты и полуколонны, образуя стилизованную аркаду. Над каждым окном второго этажа располагается ниша, совмещенная с нишей окна с круглой розеткой из фигурного кирпича.</p> <ul style="list-style-type: none"> – под окнами - ниши с выкружками в углах. В пряслах стен на уровне фрамуги окна проходит пояс сухариков; – осевое расположение и конфигурация дверного проема с двупольными филенчатыми дверями. Правая дверь с фрамугой; – проездная арка; – пилястры с объемным рустом и квадратной нишей в базе; – междуэтажный карнизный пояс с нишами и висячими лопатками с выкружками под пилястрами; – венчающий карниз профилированный многоярусный с язычками и поребриком; - по крайним осям здания - прямоугольные аттиковые стенки. <p>южный фасад:</p> <ul style="list-style-type: none"> - оконные проемы - прямоугольные с сандриками; - многоярусный венчающий карниз с поребриком и язычками.
3.	Дом врача С.А.Шимкевича	г. Самара, ул. Чапаевская, д. 137, литера А	<p>Первоначальный внешний архитектурный облик здания, включая его объемно-планировочную композицию, композиционное построение и декор главного фасада.</p> <p>Градостроительные характеристики:</p> <p>Местоположение - расположение объекта на улице Чапаевская в квартале между улицами Льва Толстого и Некрасовская.</p> <p>Композиционная значимость - композиционная роль объекта, служащего акцентом в застройке квартала по улице Чапаевская.</p>

			<p>Габариты и силуэт здания:</p> <p>Объемно-планировочное решение - трехэтажное прямоугольное в плане кирпичное здание, главным фасадом выходящее на красную линию улицы Чапаевская.</p> <p>Секторы и направления видовых раскрытий, визуальные связи объекта - точки восприятия объекта с улицы Чапаевская. Участки вдоль улицы образуют зону видимости объекта и формирования видов.</p> <p>Архитектурные и конструктивные характеристики:</p> <p>Объемно-пространственная композиция - первоначальные форма, габариты и характеристики здания, сложившиеся в ходе его строительства и последующей эксплуатации.</p> <p>Материально-конструктивная структура - кирпичная, окрашенная ограждающая конструкция.</p> <p>Крыша - первоначальная форма скатной крыши, кровля — листовой металл.</p> <p>Композиция и архитектурно-художественное оформление главного фасада:</p> <ul style="list-style-type: none"> — осевое расположение и конфигурация оконных проемов. Оконные проемы прямоугольной формы с надоконной нишей, совмещенной с нишей окна. В уровне первого этажа - оформлены стилизованным клинчатым рустом на месте сандрика; в уровне второго этажа - декорированы фигурным элементом на месте сандрика, с подоконной нишей, с выкружками в углах; в уровне третьего этажа - оформлены подоконным карнизом с зубчиками и нишами; — осевое расположение и конфигурация дверного проема; — карнизный пояс, акцентированный зубчиками;
--	--	--	---

			<ul style="list-style-type: none">– пилястры, рустованные в уровне первого этажа;– треугольные фронтоны, с треугольной нишей и карнизом с сухариками;– многоярусный венчающий карниз, подчёркнутый сухариками.
--	--	--	--

Предмет охраны может быть уточнен при разработке проекта предмета охраны и внесен в нормативно-правовой акт, утверждаемый в соответствии с требованием законодательства