



УПРАВЛЕНИЕ ГОСУДАРСТВЕННОЙ ОХРАНЫ
ОБЪЕКТОВ КУЛЬТУРНОГО НАСЛЕДИЯ
САМАРСКОЙ ОБЛАСТИ

ПРИКАЗ

от « 13 » августа 2014 г.

№ 95

Об исключении выявленных объектов культурного наследия из Перечня выявленных объектов культурного наследия, расположенных на территории Самарской области, включении их в единый государственный реестр объектов культурного наследия (памятников истории и культуры) народов Российской Федерации, утверждении границ территорий, режима использования территории и предметов охраны объектов культурного наследия

В соответствии с Федеральным законом от 25.06.2002 № 73-ФЗ «Об объектах культурного наследия (памятниках истории и культуры) народов Российской Федерации», Законом Самарской области от 08.12.2008 № 142-ГД «Об объектах культурного наследия (памятниках истории и культуры) народов Российской Федерации, расположенных на территории Самарской области», на основании заключений государственной историко-культурной экспертизы, ПРИКАЗЫВАЮ:

1. Исключить из Перечня выявленных объектов культурного наследия, расположенных на территории Самарской области, выявленные объекты культурного наследия согласно приложению 1 к настоящему приказу.

2. Включить в единый государственный реестр объектов культурного наследия (памятников истории и культуры) народов Российской Федерации в качестве объектов культурного наследия регионального значения объекты культурного наследия согласно приложению 2 к настоящему приказу.

3. Утвердить границы территорий объектов культурного наследия, указанных в приложении 2 к настоящему приказу, согласно приложению 3 к настоящему приказу.

4. Утвердить предмет охраны объектов культурного наследия, указанных в приложении 2 к настоящему приказу, согласно приложению 4 к настоящему приказу.

5. Отделу государственной охраны управления государственной охраны объектов культурного наследия Самарской области:

5.1. направить письменные уведомления собственникам или иным законным владельцам объектов культурного наследия, указанных в приложении 2 к настоящему приказу, о включении в единый государственный реестр объектов культурного наследия (памятников истории и культуры) народов Российской Федерации.

Срок: в течение 3 рабочих дней со дня принятия решения.

5.2. направить копию настоящего приказа в орган регистрации прав.

Срок: в течение 3 рабочих дней со дня принятия решения.

5.3. внести сведения о наличии границ территорий объектов культурного наследия, указанных в приложении 2 к настоящему приказу, в установленном порядке в единый государственный реестр объектов культурного наследия (памятников истории и культуры) народов Российской Федерации.

Срок: в течение 15 рабочих дней со дня принятия решения.

5.4. представить сведения о наличии границ территорий объектов культурного наследия согласно приложению 3 к настоящему приказу в установленном порядке в орган, осуществляющий деятельность по ведению государственного кадастра недвижимости.

Срок: в течение 3 рабочих дней со дня принятия решения.

5.5. разместить сведения о границах территорий объектов культурного наследия, указанные в приложении 3 к настоящему приказу, в установленном порядке в федеральной государственной информационной системе территориального планирования.

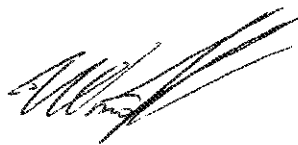
Срок: в течение 15 рабочих дней со дня принятия решения.

5.6. направить копию настоящего приказа в администрацию городского округа Самара.

Срок: в течение 3 рабочих дней со дня принятия решения.

6. Контроль за исполнением настоящего приказа возлагаю на начальника отдела государственной службы и организационного сопровождения.

И.о. руководителя
управления государственной охраны
объектов культурного наследия
Самарской области



И.С.Стафеев

ПРИЛОЖЕНИЕ 1
к приказу управления
государственной охраны объектов
культурного наследия Самарской области
от 13.05.2022 № 95

Выявленные объекты культурного наследия, по которым принято решение об исключении
их из Перечня выявленных объектов культурного наследия Самарской области

№ п/п	Наименование объекта	Местонахождение объекта (адрес)	Дата возникновения
1.	Жилый дом Волжского грузового речного пароходства	г. Самара, ул. Фрунзе, 25-27, литера О	Середина XX века
2.	Дом Д.Е. Чельшева	г. Самара, ул. Фрунзе, 51, литера А	1880-е гг.
3.	Дом купца И.С. Гусева	г. Самара, ул. Фрунзе, 77, литеры А, А1, А2	Конец XIX в.

ПРИЛОЖЕНИЕ 2
к приказу управления
государственной охраны объектов
культурного наследия Самарской области
от 13.05.2022 № 95

Объекты культурного наследия, по которым принято решение о включении их в единый государственный реестр объектов культурного наследия (памятников истории и культуры) народов Российской Федерации в качестве объектов культурного наследия регионального значения

№ п/п	Наименование объекта культурного наследия	Местонахождение объекта культурного наследия (адрес, при его отсутствии описание местоположения объекта)	Дата создания объекта культурного наследия, дата основных изменений (перестроек) объекта	Вид объекта культурного наследия
1.	Жилой дом Волжского грузового речного пароходства	г. Самара, ул. Фрунзе, д. 25-27, литера О	1948-1949 гг.	Памятник градостроительства и архитектуры
2.	Дом Д.Е.Чельшева	г. Самара, ул. Фрунзе, д. 51, литеры А, А1	1880-е гг.	Памятник градостроительства и архитектуры
3.	Дом купца И.С. Гусева	г. Самара, ул. Фрунзе, д. 77, литеры А, А1, А2	1868-1877 гг.	Памятник градостроительства и архитектуры

ПРИЛОЖЕНИЕ 3
к приказу управления
государственной охраны объектов
культурного наследия Самарской области
от 13.05.2022 № 95

Границы территории объекта культурного наследия регионального значения
«Жилой дом Волжского грузового речного пароходства», расположенного по
адресу: г. Самара, ул. Фрунзе, д. 25-27, литера О

Границы территории объекта культурного наследия описываются
четырьмя точками и проходят:

- 1-2 От начальной точки 1 на юго-восток и проходят вглубь квартала 15,0 м до точки 2
- 2-3 От точки 2 поворачивают на юго-запад и проходят параллельно красной линии улицы Фрунзе 38 м до точки 3
- 3-4 Далее поворачивают на северо-запад и проходят 15,0 м до точки 4
- 4-1 Далее поворачивают на северо-восток и проходят 38,00 м по красной линии улицы Фрунзе 38 м до начальной точки 1. Контур замкнулся.

Координатное описание границ территории объекта культурного наследия

№ точки	Координаты	
	X	Y
1	385950.90	1370566.53
2	385945.63	1370580.57
3	385910.05	1370567.21
4	385915.33	1370553.16

Схема границ территории объекта культурного наследия



– Объект культурного наследия



– Границы территории объекта

1

– Характерная поворотная точка

Границы территории объекта культурного наследия регионального значения
«Дом купца И.С.Гусева», расположенного по адресу:
г. Самара, ул. 51, литеры А, А1

Границы территории объекта культурного наследия описываются
восемью точками и проходят:

- 1-2 От начальной точки 1 поворачивают на юго-восток и идут до точки 2
- 2-3 Далее от точки 2 продолжают идти на юго-восток и идут до точки 3
- 3-4 Далее от точки 3 продолжают идти на юго-восток и идут до точки 4
- 4-5 Далее от точки 4 продолжают идти на юго-восток и идут до точки 5
- 5-6 Далее от точки 5 продолжают идти на юго-восток и идут до точки 6
- 6-7 Далее от точки 6 поворачивают на юго-запад и идут до точки 7
- 7-8 Далее от точки 7 поворачивают на северо-запад и идут до точки 8
- 8-1 Далее от точки 8 поворачивают на северо-восток и идут до начальной
точки 1




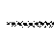
Координатное описание границ территории объекта культурного наследия

№ точки	Координаты	
	X	Y
1	386230.93	1370694.08
2	386229.80	1370697.34
3	386223.86	1370714.33
4	386222.29	1370718.19
5	386222.06	1370719.16
6	386221.11	1370721.55
7	386204.13	1370715.16
8	386213.76	1370687.62

Схема границ территории объекта культурного наследия



Условные обозначения

-  объект культурного наследия
-  граница территории объекта культурного наследия
-  характерные поворотные точки
-  границы кадастровых участков

Границы территории объекта культурного наследия
«Дом купца И.С.Гусева», расположенного по адресу:
г. Самара, ул. Фрунзе, д. 77, литеры А, А1, А2

Границы территории объекта культурного наследия описываются одиннадцатью точками и проходят:

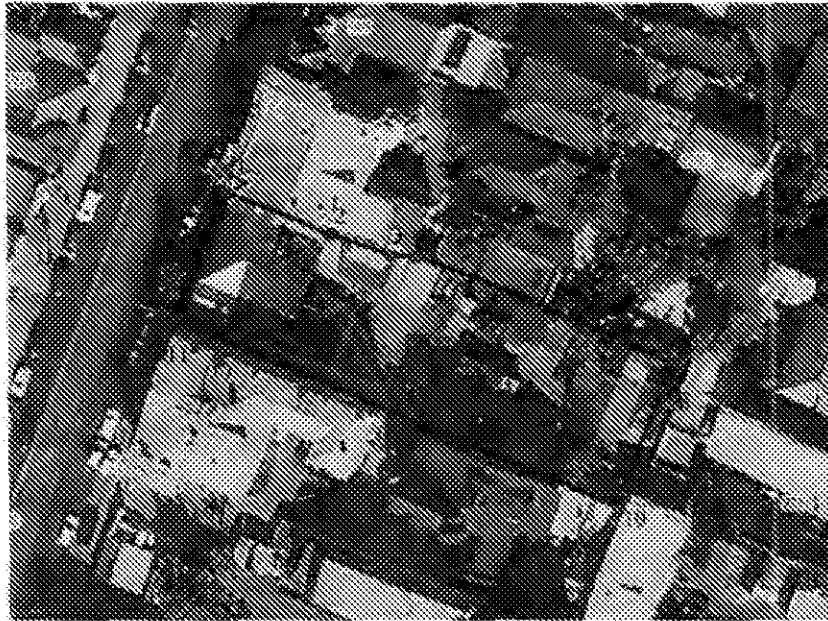
- 1-2 от начальной точки 1 поворачивают на юго-восток и идут до точки 2
2-3 далее от точки 2 продолжают следовать на юго-восток и идут до точки 3
3-4 далее от точки 3 продолжают следовать на юго-восток и идут до точки 4
4-5 далее от точки 4 продолжают следовать на юго-восток и идут до точки 5
5-6 далее от точки 5 продолжают следовать на юго-восток и идут до точки 6
6-7 далее от точки 6 продолжают следовать на юго-восток и идут до точки 7
7-8 далее от точки 7 поворачивают на юго-запад и идут до точки 8
8-9 далее от точки 8 продолжают следовать на юго-запад и идут до точки 9
9-10 далее от точки 9 продолжают следовать на юго-запад и идут до точки 10
10-11 далее от точки 10 продолжают следовать на юго-запад и идут до точки 11
11-1 далее от точки 11 поворачивают на северо-запад и идут до начальной точки 1

Координатное описание границ территории объекта культурного наследия





№ точки	Координаты	
	X	Y
1	386525.80	1370781.77
2	386515.44	1370805.92
3	386512.64	1370812.45
4	386512.31	1370815.01
5	386508.80	1370824.89
6	386503.31	1370835.23
7	386498.95	1370845.81
8	386496.66	1370843.96
9	386481.85	1370838.06

№ точки	Координаты	
	X	Y
10	386479.96	1370837.36
11	386503.93	1370774.27

Схема границ территории объекта культурного наследия



Условные обозначения

-  объект культурного наследия
-  граница территории объекта культурного наследия
-  характерные плановые точки
-  границы кадастровых участков

Режим использования земельных участков в границах территории объектов культурного наследия

В границах территории объекта культурного наследия разрешается:

- ремонт, консервация и реставрация объекта культурного наследия (далее – Объекта) без изменения особенностей, составляющих предмет охраны Объекта, юридическими лицами и индивидуальными предпринимателями, имеющими лицензию на осуществление деятельности по сохранению объектов культурного наследия (памятников истории и культуры) народов Российской Федерации в соответствии с законодательством Российской Федерации;
- хозяйственная деятельность, не нарушающая целостность Объекта и не создающая угрозы его повреждения, разрушения или уничтожения;
- приспособление Объекта для современного использования в соответствии с видами разрешенного функционального использования без изменения его особенностей, составляющих предмет охраны;
- воссоздание – регенерация на научной основе утраченных исторических элементов объекта культурного наследия;
- капитальный ремонт существующих объектов инженерной инфраструктуры (внешние сети водоснабжения, канализации, теплоснабжения, газоснабжения, электроснабжения, телефонизации) с последующей рекультивацией нарушенных участков;
- прокладка, ремонт и реконструкция дорожных коммуникаций, земляные и иные работы, не нарушающие целостность Объекта и не создающие угрозы его повреждения, разрушения или уничтожения;
- ремонт и реконструкция дорог, проездов, не нарушающих целостность Объекта и не создающие угрозы его повреждения, разрушения или уничтожения;
- благоустройство: использование в покрытии площадок, подходов и проездов традиционных материалов (камень, гранит и иные материалы, имитирующие натуральные), применение отдельно стоящего оборудования освещения, отвечающего характеристикам элементов исторической среды;

- проведение работ по озеленению, благоустройству территории, проводимых, в том числе, с применением методов реставрации, направленных на формирование наиболее близкого к историческому контексту восприятия Объекта;
- установка на фасадах Объекта информационных надписей и обозначений, мемориальных досок не выше первого этажа Объекта;
- проведение работ по выявлению и изучению объектов археологического наследия, располагающихся на территории Объекта, в порядке, предусмотренном действующим законодательством;
- консервация и музеефикация объектов культурного наследия, объектов археологического наследия, а также культурного слоя, на основании комплексных научно-исследовательских работ;
- обеспечение мер пожарной безопасности Объекта.

В границах территории Объекта запрещается:

- размещение объектов капитального строительства и их частей, а также проектирование, проведение землеустроительных работ, земляных, строительных, хозяйственных и иных работ, не связанных с сохранением Объекта;
- установка на фасаде и крыше Объекта кондиционеров, крупногабаритных антенн и иных элементов инженерного оборудования;
- прокладка объектов инженерной инфраструктуры (внешние сети водоснабжения, канализации, теплоснабжения, газоснабжения, электроснабжения, телефонизации) надземным способом;
- установка киосков, павильонов, навесов; малых архитектурных форм, за исключением восстановления утраченных;
- уничтожение предмета охраны Объекта.

ПРИЛОЖЕНИЕ 4
к приказу управления
государственной охраны объектов
культурного наследия Самарской области
от 13.15.2022 № 95

Предмет охраны объектов культурного наследия, включаемых в единый государственный реестр объектов культурного наследия (памятников истории и культуры) народов Российской Федерации

№ п/п	Наименование объекта культурного наследия	Местонахождение объекта культурного наследия (адрес)	Предмет охраны объекта культурного наследия
1.	Жилой дом Волжского грузового речного пароходства	г. Самара, ул. Фрунзе, д. 25-27, литера О	<p>Первоначальный внешний архитектурный облик здания, включая его объемно-планировочную, композицию, композиционное построение и декор главных фасадов.</p> <p>Градостроительные характеристики:</p> <p>Местоположение - расположение объекта на улице Фрунзе в квартале между улицами Пионерская и Комсомольская.</p> <p>Композиционная значимость - композиционная роль объекта, служащего историческим элементом в застройке квартала по улице Фрунзе.</p> <p>Габариты и силуэт здания.</p> <p>Объемно-планировочное решение - трехэтажное, кирпичное, прямоугольное в плане здание главным фасадом выходящее на красную линию улицы Фрунзе.</p> <p>Секторы и направления видовых раскрытий, визуальные связи объекта - точки восприятия объекта с улицы Фрунзе. Участки вдоль улицы образуют зону видимости объекта и формирования видов.</p> <p>Архитектурные и конструктивные характеристики:</p> <p>Объемно-пространственная композиция - первоначальные форма,</p>

			<p>Объемно-пространственная композиция - первоначальные форма, габариты и характеристики здания, сложившиеся в ходе его строительства и последующей эксплуатации.</p> <p>Материально-конструктивная структура - кирпичные ограждающие конструкции.</p> <p>Крыша - первоначальная форма скатной крыши, кровля — листовой металл.</p> <p>Композиция и архитектурно-художественное оформление главного фасада:</p> <ul style="list-style-type: none"> - осевое расположение и конфигурация оконных проемов: обрамление окон второго этажа рустом, В уровне первого этажа проемы оформлены профилированными рамочными наличниками с замковым камнем; - осевое расположение и конфигурация дверных проемов; дверные проемы парадных входов с полуциркульной арочной перемычкой, оформлены рустом и замковым камнем, фланкированы рустованными пилястрами, образующими декоративный портал; - широкий треугольный разорванный фронтон с круглым слуховым окном-люкарной в тимпане; - балконы с ограждениями; - массивные сандрики в виде разорванного треугольного фронтона на консолях с лепным орнаментом в тимпане в уровне третьего этажа; - цепи рустов в уровне первого и второго этажей, пилястры в уровне третьего этажа; - квадры руста, обработанные «под шубу», в оформлении цокольного этажа; - карнизные пояса.
2.	Дом Д.Е.Чельшева	г. Самара, ул. Фрунзе, д. 51, литеры А,А1	<p>Первоначальный внешний архитектурный облик здания, включая его объемно-планировочную композицию, композиционное построение и декор главного фасада.</p> <p>Градостроительные характеристики:</p>

			<p>Местоположение - расположение объекта на улице Фрунзе в квартале между улицами Пионерская и Венцека.</p> <p>Композиционная значимость - композиционная роль объекта, служащего акцентом в застройке квартала по улице Фрунзе.</p> <p>Габариты и силуэт здания.</p> <p>Объемно-планировочное решение - здание переменной этажности, деревянное, с кирпичным цоколем, Г-образное в плане, главным фасадом выходит на красную линию улицы Фрунзе.</p> <p>Секторы и направления видовых раскрытий, визуальные связи памятника. Точки восприятия памятника с улицы Фрунзе. Участки вдоль улицы образуют зону видимости объекта и формирования видов.</p> <p>Архитектурные и конструктивные характеристики:</p> <p>Объемно-пространственная композиция - первоначальные форма, габариты и характеристики здания, сложившиеся в ходе его строительства и последующей эксплуатации.</p> <p>Материально-конструктивная структура - деревянная, окрашенная ограждающая конструкция.</p> <p>Крыша - первоначальная форма скатной крыши, кровля – листовая металл.</p> <p>Композиция и архитектурно-художественное оформление главного фасада:</p> <ul style="list-style-type: none"> - осевое расположение и конфигурация оконных проемов; обрамление проемов с использованием глухой резьбы; - осевое расположение и конфигурация дверного проема; - одноэтажный выступающий ризалит, завершающийся плоским фронтоном с двухскатной кровлей; - разнообразная обшивка; - пилястры, завершающимися парными резными кронштейнами; - фронтоны с однослойной пропиленной резьбой.
--	--	--	---

3.	Дом купца И.С.Гусева	г. Самара, ул. Фрунзе, д. 77, литеры А, А1, А2	<p>Первоначальный внешний архитектурный облик здания, включая его объемно-планировочную композицию, композиционное построение и декор главного фасада.</p> <p>Градостроительные характеристики:</p> <p>Местоположение - расположение объекта на улице Фрунзе в квартале между улицами Пионерская и Венцека.</p> <p>Композиционная значимость - композиционная роль объекта, служащего акцентом в застройке квартала по улице Фрунзе.</p> <p>Габариты и силуэт здания:</p> <p>Объемно-планировочное решение: двухэтажное, кирпичное, прямоугольное в плане здание, главным фасадом выходящее на красную линию улицы Фрунзе.</p> <p>Секторы и направления видовых раскрытий, визуальные связи объекта - точки восприятия объекта с улицы Фрунзе. Участки вдоль улицы образуют зону видимости объекта и формирования видов.</p> <p>Архитектурные и конструктивные характеристики:</p> <p>Объемно-пространственная композиция - первоначальные форма, габариты и характеристики здания, сложившиеся в ходе его строительства и последующей эксплуатации.</p> <p>Материально-конструктивная структура - кирпичная, оштукатуренная, окрашенная ограждающая конструкция.</p> <p>Крыша - первоначальная форма скатной крыши, кровля - листовой металл.</p> <p>Композиция и архитектурно-художественное оформление главного фасада:</p> <ul style="list-style-type: none"> - осевое расположение и конфигурация оконных проемов: обрамление окон второго этажа прямоугольным сандриком; ширинки под окнами второго этажа; - карниз с консолями и геометрическими круглыми розетками; - осевое расположение и конфигурация дверного проема; - пилястры, рустовка первого этажа;
----	-------------------------	---	---

			<ul style="list-style-type: none">- междуэтажный карниз;- угловые пилястры и аттик с ширинками;- полуциркульный проем с соляной расстекловкой;- горизонтальные тяги;- венчающий карниз с сухариками.
--	--	--	--

Предмет охраны может быть уточнен при разработке проекта предмета охраны и утвержден в соответствии требованием законодательства.