



УПРАВЛЕНИЕ ГОСУДАРСТВЕННОЙ ОХРАНЫ  
ОБЪЕКТОВ КУЛЬТУРНОГО НАСЛЕДИЯ  
САМАРСКОЙ ОБЛАСТИ

ПРИКАЗ

от «08» августа 2014 г.

№ 07

Об исключении выявленных объектов культурного наследия из Перечня выявленных объектов культурного наследия, расположенных на территории Самарской области, включении их в единый государственный реестр объектов культурного наследия (памятников истории и культуры) народов Российской Федерации, утверждению границ территорий, режима использования территории и предметов охраны объектов культурного наследия

В соответствии с Федеральным законом от 25.06.2002 № 73-ФЗ «Об объектах культурного наследия (памятниках истории и культуры) народов Российской Федерации», Законом Самарской области от 08.12.2008 № 142-ГД «Об объектах культурного наследия (памятниках истории и культуры) народов Российской Федерации, расположенных на территории Самарской области», на основании заключений государственной историко-культурной экспертизы, ПРИКАЗЫВАЮ:

1. Исключить из Перечня выявленных объектов культурного наследия Самарской области, выявленные объекты культурного наследия согласно приложению 1 к настоящему приказу.

2. Включить в единый государственный реестр объектов культурного наследия (памятников истории и культуры) народов Российской Федерации в качестве объектов культурного наследия регионального значения объекты культурного наследия согласно приложению 2 к настоящему приказу.

3. Утвердить границы территорий объектов культурного наследия, указанных в приложении 2 к настоящему приказу, согласно приложению 3 к настоящему приказу.

4. Утвердить предмет охраны объектов культурного наследия, указанных в приложении 2 к настоящему приказу, согласно приложению 4 к настоящему приказу.

5. Отделу государственной охраны управления государственной охраны объектов культурного наследия Самарской области:

5.1. направить письменные уведомления собственникам или иным законным владельцам объектов культурного наследия, указанных в приложении 2 к настоящему приказу, о включении в единый государственный реестр объектов культурного наследия (памятников истории и культуры) народов Российской Федерации.

Срок: в течение 3 рабочих дней со дня принятия решения.

5.2. направить копию настоящего приказа в орган регистрации прав.

Срок: в течение 3 рабочих дней со дня принятия решения.

5.3. внести сведения о наличии границ территорий объектов культурного наследия, указанных в приложении 2 к настоящему приказу, в установленном порядке в единый государственный реестр объектов культурного наследия (памятников истории и культуры) народов Российской Федерации.

Срок: в течение 15 рабочих дней со дня принятия решения.

5.4. представить сведения о наличии границ территорий объектов культурного наследия согласно приложению 3 к настоящему приказу в установленном порядке в орган, осуществляющий деятельность по ведению государственного кадастра недвижимости.

Срок: в течение 3 рабочих дней со дня принятия решения.

5.5. разместить сведения о границах территорий объектов культурного наследия, указанные в приложении 3 к настоящему приказу, в установленном порядке в федеральной государственной информационной системе территориального планирования.

Срок: в течение 15 рабочих дней со дня принятия решения.

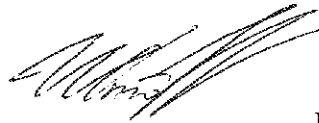
5.6. направить копию настоящего приказа в администрацию городского округа Самара.

Срок: в течение 3 рабочих дней со дня принятия решения.

6. Опубликовать настоящий приказ в средствах массовой информации.

7. Контроль за исполнением настоящего приказа возлагаю на начальника отдела государственной службы и организационного сопровождения.

И.о. руководителя  
управления государственной охраны  
объектов культурного наследия  
Самарской области



И.С.Стафеев

ПРИЛОЖЕНИЕ 1  
к приказу управления  
государственной охраны объектов  
культурного наследия Самарской области  
от 29.09.2014 № 14

Выявленные объекты культурного наследия, по которым принято решение об исключении  
их из Перечня выявленных объектов культурного наследия Самарской области

№ п/п	Наименование объекта	Местонахождение объекта (адрес)	Дата возникновения
1.	Здание проектных институтов «Горпроект», «Гражданпроект»	г. Самара, ул. Галактионовская, д. 132	
2.	Дом актера	г. Самара, ул. Вилоновская, д. 24	
3.	Здание администрации Октябрьского района	г. Самара, ул. Ново-Садовая, 20	

ПРИЛОЖЕНИЕ 2  
к приказу управления  
государственной охраны объектов  
культурного наследия Самарской области  
от 23.12.2011 № 31

Объекты культурного наследия, по которым принято решение о включении их в единый государственный реестр объектов культурного наследия (памятников истории и культуры) народов Российской Федерации в качестве объектов культурного наследия регионального значения

№ п/п	Наименование объекта культурного наследия	Местонахождение объекта культурного наследия (адрес, при его отсутствии описание местоположения объекта)	Дата создания объекта культурного наследия, дата основных изменений (перестроек) объекта	Вид объекта культурного наследия
1.	Здание проектных институтов «Горпроект», «Гражданпроект»	г. Самара, ул. Галактионовская, д. 132	Начало 1970-х годов	Памятник градостроительства и архитектуры
2.	Дом актера	г. Самара, ул. Вилоновская, д. 24	1973 г.	Памятник градостроительства и архитектуры
3.	Здание администрации Октябрьского района	г. Самара, ул. Ново-Садовая, д. 20	1970-е гг.	Памятник градостроительства и архитектуры

ПРИЛОЖЕНИЕ 3  
к приказу управления  
государственной охраны объектов  
культурного наследия Самарской области  
от 22.03.2020 № 4

Границы территории объекта культурного наследия  
«Здание проектных институтов «Горпроект», «Гражданпроект»»,  
расположенного по адресу: г. Самара, ул. Галактионовская, д. 132, литера А

Границы территории объекта культурного наследия описываются двадцатью тремя точками и проходят:

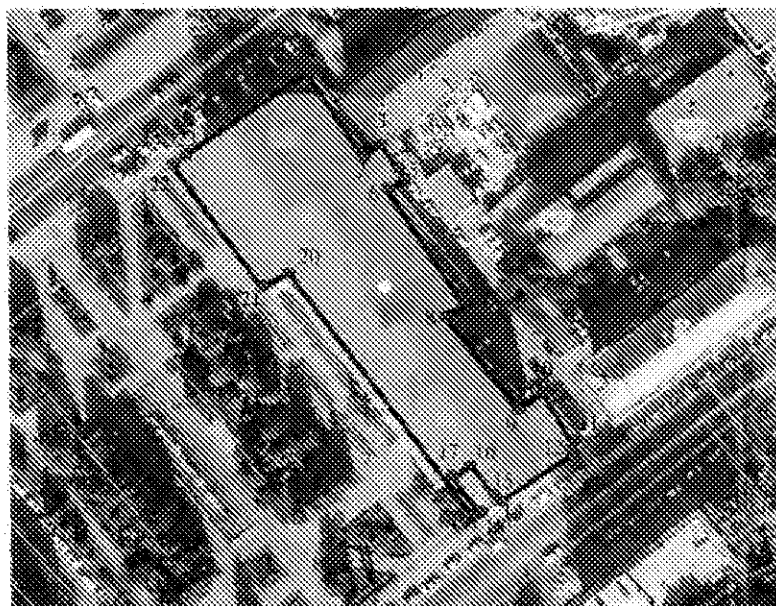
- 1-2 От начальной точки 1 идут на юго-восток до точки 2
- 2-3 От точки 2 поворачивают на северо-восток и идут до точки 3
- 3-4 Далее от точки 3 поворачивают на юго-восток и идут до точки 4
- 4-5 Далее от точки 4 продолжают идти на юго-восток и идут до точки 5
- 5-6 Далее от точки 5 поворачивают на юго-запад и идут до точки 6
- 6-7 Далее от точки 6 поворачивают на юго-восток и идут до точки 7
- 7-8 Далее от точки 7 поворачивают на запад и идут до точки 8
- 8-9 Далее от точки 8 поворачивают на юго-восток и идут до точки 9
- 9-10 Далее от точки 9 поворачивают на северо-восток и идут до точки 10
- 10-11 Далее от точки 10 поворачивают на юго-восток и идут до точки 11
- 11-12 Далее от точки 11 поворачивают на юго-запад и идут до точки 12
- 12-13 Далее от точки 12 поворачивают на юго-восток и идут до точки 13
- 13-14 Далее от точки 13 поворачивают на юго-запад и идут до точки 14
- 14-15 Далее от точки 14 поворачивают на северо-запад и идут до точки 15
- 15-16 Далее от точки 15 продолжают идти на юго-запад и идут до точки 16
- 16-17 Далее от точки 16 поворачивают на юго-запад и идут до точки 17
- 17-18 Далее от точки 17 поворачивают на юго-восток и идут до точки 18
- 18-19 Далее от точки 18 поворачивают на юго-запад и идут до точки 19
- 19-20 Далее от точки 19 поворачивают на северо-запад и идут до точки 20
- 20-21 Далее от точки 20 поворачивают на юго-запад и идут до точки 21
- 21-22 Далее от точки 21 поворачивают на северо-запад и идут до точки 22

22-23 Далее от точки 22 поворачивают на северо-восток и идут до точки 23

23-1 Далее от точки 23 продолжают идти на северо-восток и идут до начальной точки 1

№ точки	Координаты	
	X	Y
1	388419.57	1372207.32
2	388399.66	1372222.17
3	388402.66	1372225.90
4	388397.26	1372230.04
5	388394.90	1372231.82
6	388391.40	1372227.52
7	388365.77	1372245.91
8	388362.58	1372241.29
9	388338.70	1372259.24
10	388342.42	1372264.48
11	388331.88	1372272.74
12	388331.26	1372271.92
13	388330.34	1372272.64
14	388317.27	1372254.71
15	388317.98	1372254.20
16	388326.85	1372247.60
17	388323.42	1372243.08
18	388314.57	1372249.66
19	388313.82	1372248.66
20	388371.36	1372203.91
21	388367.58	1372197.94
22	388396.17	1372175.83
23	388400.14	1372181.52

Схема границ территории объекта культурного наследия





Границы территории объекта культурного наследия регионального значения  
«Дом актера», расположенного по адресу:  
г. Самара, ул. Вилоновская, д. 24

Границы территории объекта культурного наследия описываются шестью точками и проходят:

- 1-2 От начальной точки 1 на юго-восток и проходят по внутриквартальной территории до точки 2
- 2-3 От точки 2 поворачивают на юго-запад и проходят в сторону улицы Вилоновская до точки 3
- 3-4 Далее от точки 3 поворачивают на северо-запад и идут вдоль красной линии улицы Вилоновская до точки 4
- 4-5 Далее от точки 4 поворачивают на северо-восток и идут до точки 5
- 5-6 Далее от точки 5 поворачивают на северо-запад и идут до точки 6
- 6-1 Далее от точки 6 поворачивают на северо-восток и идут до начальной точки 1

Координатное описание границ территории объекта культурного наследия

№ точки	Координаты	
	X	Y
1	387818.48	1371684.93
2	387803.15	1371724.34
3	387788.50	1371718.64
4	387801.69	1371684.74
5	387806.37	1371686.56
6	387808.51	1371681.05

Схема границ территории объекта культурного наследия



Границы территории объекта культурного наследия регионального значения  
«Здание администрации Октябрьского района», расположенного по адресу:  
г. Самара, ул. Ново-Садовая, д. 20

Границы территории объекта культурного наследия описываются девятнадцатью точками и проходят:

- 1-2 От начальной точки 1 поворачивают на юго-восток и идут до точки 2 вдоль ул. Осипенко
- 2-3 Далее от точки 2 поворачивают на северо-восток и идут до точки 3
- 3-4 Далее от точки 3 поворачивают на юго-восток и идут до точки 4 вдоль улицы Осипенко
- 4-5 Далее от точки 4 продолжает идти на юго-восток и идут до точки 5 вдоль улицы Осипенко
- 5-6 Далее от точки 5 поворачивают на северо-запад и идут до точки 6
- 6-7 Далее от точки 6 поворачивают на юго-восток и идут до точки 7 вдоль улицы Осипенко
- 7-8 Далее от точки 7 поворачивают на юго-запад и идут до точки 8 вдоль улицы Ново Садовая
- 8-9 Далее от точки 8 поворачивают на северо-запад и идут до точки 9
- 9-10 Далее от точки 9 поворачивают на юго-запад и идут до точки 10
- 10-11 Далее от точки 10 поворачивают на северо-запад и идут до точки 11
- 11-12 Далее от точки 11 продолжают идти на северо-запад до точки 12
- 12-13 Далее от точки 12 поворачивают на северо-восток и идут до точки 13
- 13-14 Далее от точки 13 поворачивают на северо-запад и идут до точки 14
- 14-15 Далее от точки 14 поворачивают на северо-восток и идут до точки 15
- 15-16 Далее от точки 15 поворачивают на северо-запад и идут до точки 16
- 16-17 Далее от точки 16 продолжают идти на северо-запад до точки 17
- 17-18 Далее от точки 17 поворачивают на северо-восток и идут до точки 18
- 18-19 Далее от точки 18 продолжают идти на северо-восток до точки 19
- 19-1 Далее от точки 11 продолжают идти на северо-восток до начальной точки 1

Координатное описание границ территории объекта культурного наследия

№ точки	Координаты	
	X	Y
1	389242.91	1373471.80
2	389222.69	1373488.60
3	389224.07	1373490.37

№ точки	Координаты	
	X	Y
4	389218.01	1373495.33
5	389205.69	1373505.21
6	389206.08	1373505.68
7	389187.54	1373520.56
8	389162.39	1373489.74
9	389174.63	1373479.17
10	389168.91	1373472.29
11	389170.34	1373471.09
12	389176.83	1373465.84
13	389177.42	1373466.57
14	389195.39	1373451.55
15	389201.01	1373458.32
16	389212.25	1373449.01
17	389219.27	1373443.23
18	389225.76	1373451.10
19	389237.30	1373465.02

Схема границ территории объекта культурного наследия



Режим использования земельных участков в границах территории объектов культурного наследия

В границах территории объекта культурного наследия разрешается:

- ремонт, консервация и реставрация объекта культурного наследия (далее – Объекта) без изменения особенностей, составляющих предмет охраны Объекта, юридическими лицами и индивидуальными предпринимателями, имеющими лицензию на осуществление деятельности по сохранению объектов культурного наследия (памятников истории и культуры) народов Российской Федерации в соответствии с законодательством Российской Федерации;
- хозяйственная деятельность, не нарушающая целостность Объекта и не создающая угрозы его повреждения, разрушения или уничтожения;
- приспособление Объекта для современного использования в соответствии с видами разрешенного функционального использования без изменения его особенностей, составляющих предмет охраны;
- воссоздание – регенерация на научной основе утраченных исторических элементов объекта культурного наследия;
- капитальный ремонт существующих объектов инженерной инфраструктуры (внешние сети водоснабжения, канализации, теплоснабжения, газоснабжения, электроснабжения, телефонизации) с последующей рекультивацией нарушенных участков;
- прокладка, ремонт и реконструкция дорожных коммуникаций, земляные и иные работы, не нарушающие целостность Объекта и не создающие угрозы его повреждения, разрушения или уничтожения;
- ремонт и реконструкция дорог, проездов, не нарушающих целостность Объекта и не создающие угрозы его повреждения, разрушения или уничтожения;
- благоустройство: использование в покрытии площадок, подходов и проездов традиционных материалов (камень, гранит и иные материалы, имитирующие натуральные), применение отдельно стоящего оборудования освещения, отвечающего характеристикам элементов исторической среды;

- проведение работ по озеленению, благоустройству территории, проводимых, в том числе, с применением методов реставрации, направленных на формирование наиболее близкого к историческому контексту восприятия Объекта;
- установка на фасадах Объекта информационных надписей и обозначений, мемориальных досок не выше первого этажа Объекта;
- проведение работ по выявлению и изучению объектов археологического наследия, располагающихся на территории Объекта, в порядке, предусмотренном действующим законодательством;
- консервация и музеефикация объектов культурного наследия, объектов археологического наследия, а также культурного слоя, на основании комплексных научно-исследовательских работ;
- обеспечение мер пожарной безопасности Объекта.

В границах территории Объекта запрещается:

- размещение объектов капитального строительства и их частей, а также проектирование, проведение землеустроительных работ, земляных, строительных, хозяйственных и иных работ, не связанных с сохранением Объекта;
- установка на фасаде и крыше Объекта кондиционеров, крупногабаритных антенн и иных элементов инженерного оборудования;
- прокладка объектов инженерной инфраструктуры (внешние сети водоснабжения, канализации, теплоснабжения, газоснабжения, электроснабжения, телефонизации) надземным способом;
- установка киосков, павильонов, навесов; малых архитектурных форм, за исключением восстановления утраченных;
- уничтожение предмета охраны Объекта.

ПРИЛОЖЕНИЕ 4  
к приказу управления  
государственной охраны объектов  
культурного наследия Самарской области  
от 11.05.2012 № 17

Предмет охраны объектов культурного наследия, включаемых в единый государственный реестр объектов культурного наследия (памятников истории и культуры) народов Российской Федерации

№ п/п	Наименование объекта культурного наследия	Местонахождение объекта культурного наследия (адрес)	Предмет охраны объекта культурного наследия
1.	Здание проектных институтов «Горпроект», «Гражданпроект»	г. Самара, ул. Галактионовская, д. 132	<p>Первоначальный внешний архитектурный облик здания, включая его объемно-планировочную композицию, композиционное построение и декор главных фасадов.</p> <p>Градостроительные характеристики:</p> <p>Местоположение - расположение объекта на улице Галактионовская, в квартале между переулком Студенческий и улицами Молодогвардейская, Маяковского.</p> <p>Композиционная значимость - композиционная роль объекта, служащего значимым градостроительным элементом в застройке квартала; главным фасадом выходит на Сквер 30-летия Победы, а двумя торцевыми фасадами на красную линию застройки улиц Галактионовская и Молодогвардейская.</p> <p>Габариты и силуэт здания.</p> <p>Объемно-планировочное решение - семизэтажное, вытянутое в плане здание.</p> <p>Секторы и направления видовых раскрытий, визуальные связи объекта - точки восприятия объекта с улиц Молодогвардейская</p>

			<p>и Галактионовская, со стороны Сквера 30-летия Победы и площади Славы. Участки вдоль улицы образуют зону видимости объекта и формирования видов.</p> <p>Архитектурные и конструктивные характеристики:</p> <p>Объемно-пространственная композиция - первоначальные форма, габариты и характеристики здания, сложившиеся в ходе строительства и последующей эксплуатации.</p> <p>Материально-конструктивная структура - монолитные ограждающие конструкции.</p> <p>Крыша - первоначальная форма скатной крыши, кровля — листовой металл.</p> <p>Композиция и архитектурно-художественное оформление главного фасада.</p>
2.	Дом актера	г. Самара, ул. Вилоновская, д. 24	<p>Первоначальный внешний архитектурный облик здания, включая его объемно-планировочную, композицию, композиционное построение и декор главного фасада.</p> <p>Градостроительные характеристики:</p> <p>Местоположение - расположение объекта на улице Вилоновская, в квартале между улиц Молодогвардейская и Галактионовская.</p> <p>Композиционная значимость - композиционная роль объекта, служащего значимым градостроительным элементом в застройке квартала.</p> <p>Габариты и силуэт здания.</p> <p>Объемно-планировочное решение - трехэтажное, кирпичное, прямоугольное в плане здание.</p> <p>Секторы и направления видовых раскрытий, визуальные связи объекта - точки восприятия объекта с улицы Вилоновская. Участки вдоль улицы образуют зону видимости объекта и формирования видов.</p> <p>Архитектурные и конструктивные характеристики:</p>



			<p>Объемно-пространственная композиция - первоначальные форма, габариты и характеристики здания, сложившиеся в ходе строительства и последующей эксплуатации.</p> <p>Материально-конструктивная структура - железобетонный монолитный каркас, железобетонные монолитные перекрытия, ограждающая конструкция – кирпич, стекло в металлических переплетах.</p> <p>Крыша - первоначальная форма крыши - плоская.</p> <p>Композиция и архитектурно-художественное оформление главного фасада – здание имеет сомасштабную окружающей застройке, линейную композицию, вытянутую вдоль улицы Вилоновская, силуэт здания образован характерным для модернизма нейтральным призматическим объемом.</p> <p>Архитектурно-художественное оформление главного фасада выражает функциональное устройство объекта - сплошное витражное остекление с алюминиевыми переплетами на первом этаже; прозрачная стена-экран и прогулочная галерея с палубным ограждением на втором этаже. Складчатая навесная конструкция, напоминающая драпировку театрального занавеса; со стороны боковых фасадов занавес открывает один ярус остекления. На фоне складчатой конструкции, над входом расположен алюминиевый барельеф скульптора Штеймана. Над входом расположен вогнутый козырёк с надписью, выполненной металлическими буквами - «Союз театральных деятелей. Дом актера».</p> <p>Со стороны боковых фасадов здание завершает широкая парапетная стенка.</p>
3.	Здание администрации Октябрьского района	г. Самара, ул. Ново-Садовая, д. 20	<p>Первоначальный внешний архитектурный облик здания, включая его объемно-планировочную композицию, композиционное построение и декор главного фасада.</p> <p>Градостроительные характеристики:</p>

			<p>Местоположение - объект расположен на пересечении улиц Ново-Садовая и Осипенко.</p> <p>Композиционная значимость - композиционная роль объекта, служащего угловым акцентом в застройке квартала на пересечении улиц Ново-Садовая и Осипенко.</p> <p>Габариты и силуэт здания.</p> <p>Объемно-планировочное решение - здание переменной этажности, Т-образной формы в плане, выходящее на пересечение улиц.</p> <p>Секторы и направления видовых раскрытий, визуальные связи объекта - точки восприятия объекта с улиц Ново-Садовая и Осипенко. Участки вдоль этих улиц образуют зону видимости объекта и формирования видов.</p> <p>Архитектурные и конструктивные характеристики:</p> <p>Объемно-пространственная композиция - первоначальные форма, габариты и характеристики здания, сложившиеся в ходе строительства и последующей эксплуатации.</p> <p>Материально-конструктивная структура - монолитная, оштукатуренная, окрашенная ограждающая конструкция.</p> <p>Крыша - первоначальная форма скатной крыши, кровля — листовой металл.</p> <p>Композиция и архитектурно-художественное оформление главного фасада, а именно: общее архитектурно-планировочное решение; сложный рельеф.</p>
--	--	--	--

Предмет охраны может быть уточнен при разработке проекта предмета охраны и утвержден в соответствии с требованием законодательства.