

**УПРАВЛЕНИЕ ГОСУДАРСТВЕННОЙ ОХРАНЫ
ОБЪЕКТОВ КУЛЬТУРНОГО НАСЛЕДИЯ
САМАРСКОЙ ОБЛАСТИ**

ПРИКАЗ

от «17» марта 2022 г.

№ 44

Об исключении выявленных объектов культурного наследия из Перечня выявленных объектов культурного наследия, расположенных на территории Самарской области, включении их в единый государственный реестр объектов культурного наследия (памятников истории и культуры) народов Российской Федерации, утверждении границ территорий, режима использования территории и предметов охраны объектов культурного наследия

В соответствии с Федеральным законом от 25.06.2002 № 73-ФЗ «Об объектах культурного наследия (памятниках истории и культуры) народов Российской Федерации», Законом Самарской области от 08.12.2008 № 142-ГД «Об объектах культурного наследия (памятниках истории и культуры) народов Российской Федерации, расположенных на территории Самарской области», на основании заключений государственной историко-культурной экспертизы, ПРИКАЗЫВАЮ:

1. Исключить из Перечня выявленных объектов культурного наследия, расположенных на территории Самарской области, выявленные объекты культурного наследия согласно приложению 1 к настоящему приказу.

2. Включить в единый государственный реестр объектов культурного наследия (памятников истории и культуры) народов Российской Федерации в качестве объектов культурного наследия регионального значения объекты культурного наследия согласно приложению 2 к настоящему приказу.

3. Утвердить границы территорий объектов культурного наследия, указанных в приложении 2 к настоящему приказу, согласно приложению 3 к настоящему приказу.

4. Утвердить предмет охраны объектов культурного наследия, указанных в приложении 2 к настоящему приказу, согласно приложению 4 к настоящему приказу.

5. Отделу государственной охраны управления государственной охраны объектов культурного наследия Самарской области:

5.1. направить письменные уведомления собственникам или иным законным владельцам объектов культурного наследия, указанных в приложении 2 к настоящему приказу, о включении в единый государственный реестр объектов культурного наследия (памятников истории и культуры) народов Российской Федерации.

Срок: в течение 3 рабочих дней со дня принятия решения.

5.2. направить копию настоящего приказа в орган регистрации прав.

Срок: в течение 3 рабочих дней со дня принятия решения.

5.3. внести сведения о наличии границ территорий объектов культурного наследия, указанных в приложении 2 к настоящему приказу, в установленном порядке в единый государственный реестр объектов культурного наследия (памятников истории и культуры) народов Российской Федерации.

Срок: в течение 15 рабочих дней со дня принятия решения.

5.4. представить сведения о наличии границ территорий объектов культурного наследия согласно приложению 3 к настоящему приказу в установленном порядке в орган, осуществляющий деятельность по ведению государственного кадастра недвижимости.

Срок: в течение 3 рабочих дней со дня принятия решения.

5.5. разместить сведения о границах территорий объектов культурного наследия, указанные в приложении 3 к настоящему приказу, в установленном порядке в федеральной государственной информационной системе территориального планирования.

Срок: в течение 15 рабочих дней со дня принятия решения.

5.6. направить копию настоящего приказа в администрацию городского округа Самара.

Срок: в течение 3 рабочих дней со дня принятия решения.

6. Контроль за исполнением настоящего приказа возлагаю на начальника отдела государственной службы и организационного сопровождения.

И.о. руководителя
управления государственной охраны
объектов культурного наследия
Самарской области



И.С.Стафеев

ПРИЛОЖЕНИЕ 1
к приказу управления
государственной охраны объектов
культурного наследия Самарской области
от 17.03.2022 № 4/1

Выявленные объекты культурного наследия, по которым принято решение об исключении
их из Перечня выявленных объектов культурного наследия Самарской области

№ п/п	Наименование объекта	Местонахождение объекта (адрес)	Дата возникновения
1.	Дом жилой Е.А.Иванова	г. Самара, ул. Галактионовская, 17, литера А	Конец XIX в., начало XX в.
2.	Дом торговый «Кудряшов и Чесноков»	г. Самара, ул. Галактионовская, 40/ул. Высоцкого, 6, литеры А, А1	1890-е гг.
3.	Дом Шихобалова И.Н.	г. Самара, ул. Галактионовская, 47/Некрасовская, 65-67, литеры А, А1	1898 г.

ПРИЛОЖЕНИЕ 2
к приказу управления
государственной охраны объектов
культурного наследия Самарской области
от 17.03.2022 № 1/1

Объекты культурного наследия, по которым принято решение о включении их в единый государственный реестр объектов культурного наследия (памятников истории и культуры) народов Российской Федерации в качестве объектов культурного наследия регионального значения

№ п/п	Наименование объекта культурного наследия	Местонахождение объекта культурного наследия (адрес, при его отсутствии описание местоположения объекта)	Дата создания объекта культурного наследия, дата основных изменений (перестроек) объекта	Вид объекта культурного наследия
1.	Дом жилой Е.А.Иванова	г. Самара, ул. Галактионовская, д. 17, литера А	1906 г.	Памятник градостроительства и архитектуры
2.	Торговый дом «Кудряшов и Чесноков»	г. Самара, ул. Галактионовская, д. 40/ул. Высоцкого, д. 6, литеры А, А1	1893-1905 гг.	Памятник градостроительства и архитектуры
3.	Дом И.Н.Шихобалова	г. Самара, ул. Галактионовская, д. 47/ул. Некрасовская, д. 65-67, литеры А, А1	1898 г.	Памятник градостроительства и архитектуры

ПРИЛОЖЕНИЕ 3
к приказу управления
государственной охраны объектов
культурного наследия Самарской области
от 17.03.2022 № 44

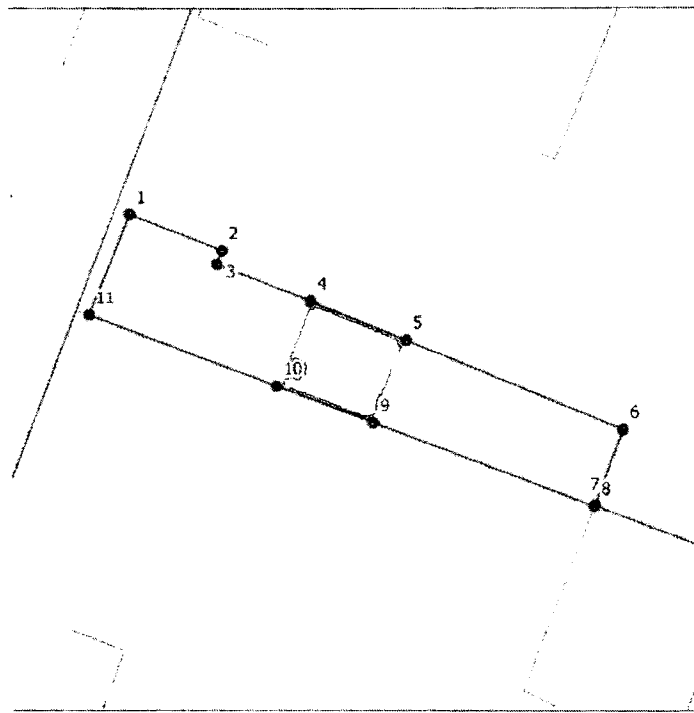
Границы территории объекта культурного наследия
«Дом жилой Е.А.Иванова», расположенного по адресу:
г. Самара, ул. Галактионовская, д. 17, литера А

Границы территории объекта культурного наследия описываются
одиннадцатью точками и проходят:

- 1-2 От начальной точки 1 на юго-восток и идут до точки 2
- 2-3 Далее от точки 2 поворачивают на юго-запад и идут до точки 3
- 3-6 Далее от точки 3 поворачивают на юго-восток и идут через точки 4, 5 до точки 6
- 6-8 Далее от точки 6 поворачивают на юго-запад и идут через точки 7 до точки 8
- 8-11 Далее от точки 8 поворачивают на северо-запад и идут через точки 9, 10 до точки 11
- 11-1 Далее от точки 11 поворачивают на северо-восток и идут до начальной точки 1

№ точки	Координаты	
	X	Y
1	386150.85	1371152.05
2	386146.60	1371162.91
3	386144.97	1371162.24
4	386140.60	1371173.28
5	386136.11	1371184.51
6	386125.67	1371209.94
7	386116.91	1371206.56
8	386116.76	1371206.50
9	386126.46	1371180.58
10	386130.72	1371169.23
11	386138.97	1371147.19

Схема границ территории объекта культурного наследия



Границы территории объекта культурного наследия регионального значения
«Торговый дом «Кудряшов и Чесноков», расположенного по адресу:
г. Самара, ул. Галактионовская, д. 40/ул. Высоцкого, д. 6, литеры А,А1

Границы территории объекта культурного наследия описываются двенадцатью точками и проходят:

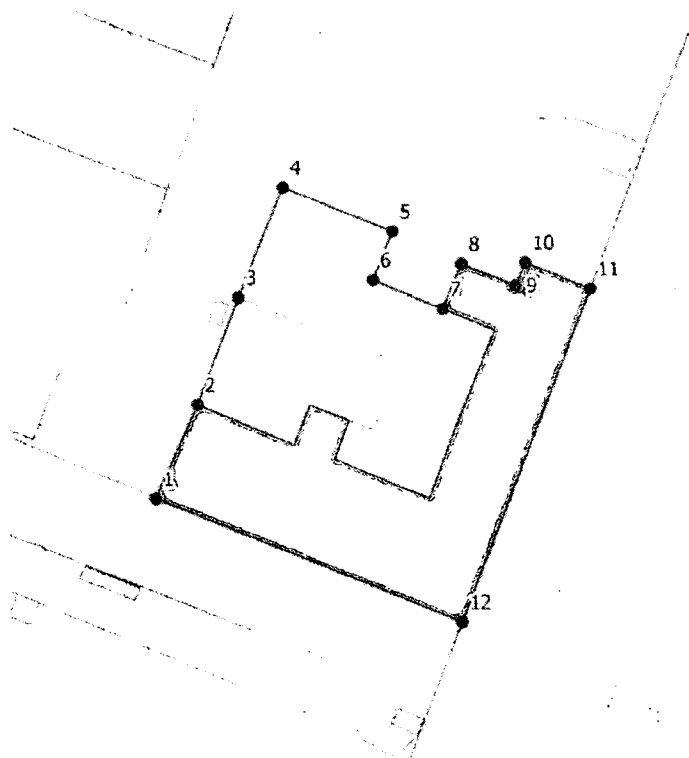
- 1-4 От начальной точки 1 поворачивают на северо-восток и идут через точки 2, 3, до точки 4
- 4-5 Далее от точки 4 поворачивают на юго-восток и идут до точки 5
- 5-6 Далее от точки 5 поворачивают на юго-запад и идут до точки 6
- 6-7 Далее от точки 6 поворачивают на юго-восток и идут до точки 7
- 7-8 Далее от точки 7 поворачивают на северо-восток и идут до точки 8
- 8-9 Далее от точки 8 поворачивают на юго-восток и идут до точки 9
- 9-10 Далее от точки 9 поворачивают на северо-восток и идут до точки 10
- 10-11 Далее от точки 10 поворачивают на юго-восток и идут до точки 11
- 11-12 Далее от точки 11 поворачивают на юго-запад и идут до точки 12
- 12-1 Далее от точки 12 поворачивают на северо-запад и идут до начальной точки 1

Координатное описание границ территории объекта культурного наследия

№ точки	Координаты	
	X	Y
1	386647.90	1371266.82
2	386661.98	1371273.23
3	386677.97	1371279.54
4	386694.35	1371286.36
5	386687.80	1371302.87
6	386680.58	1371299.86
7	386676.26	1371310.28
8	386682.96	1371313.16
9	386679.75	1371321.33

№ точки	Координаты	
	X	Y
10	386683.17	1371322.80
11	386679.27	1371332.54
12	386629.34	1371312.89

Схема границ территории объекта культурного наследия



Границы территории объекта культурного наследия регионального значения
«Дом И.Н.Шихобалова», расположенного по адресу:
г. Самара, ул. Галактионовская, д. 47/ул. Некрасовская, д. 65-67, литеры А, А1

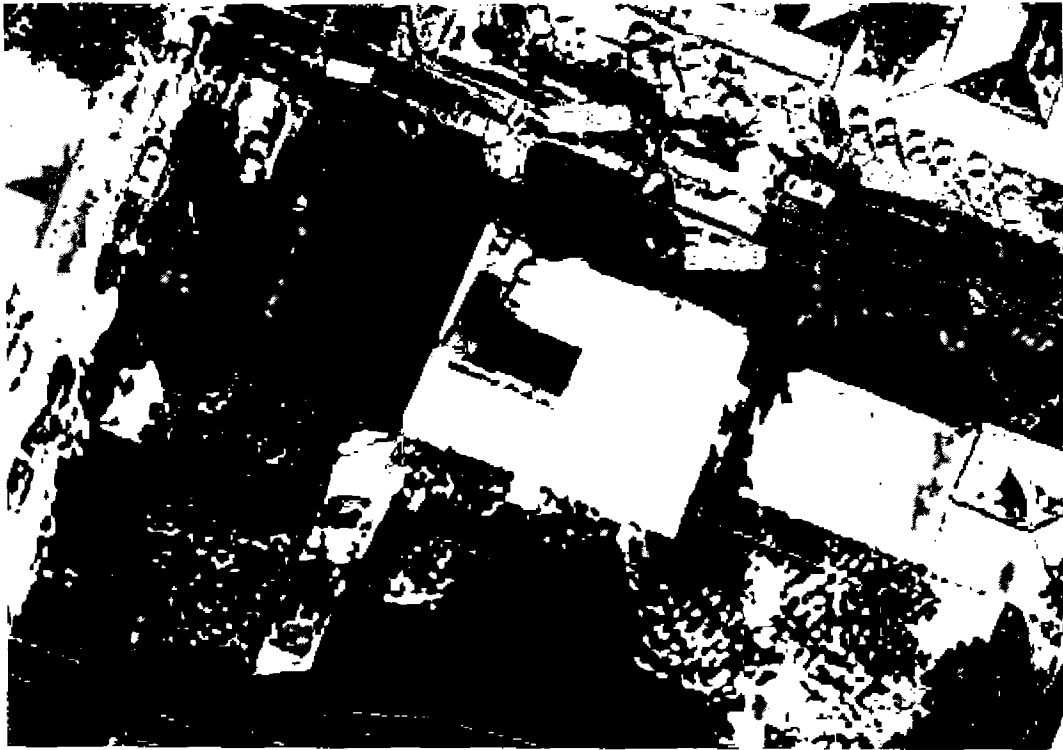
Границы территории объекта культурного наследия описываются шестью точками и проходят:

- 1-2 От начальной точки 1 поворачивают на юго-восток и идут вдоль красной линии улицы Некрасовская до точки 2
- 2-3 Далее от точки 2 поворачивают на юго-запад до точки 3
- 3-4 Далее от точки 3 продолжает идти на юго-запад до точки 4
- 4-5 Далее от точки 4 поворачивают на северо-запад до точки 5
- 5-6 Далее от точки 5 поворачивают на северо-восток вдоль красной линии улицы Галактионовская до точки 6
- 6-1 Далее от точки 6 продолжают идти на северо-запад и идут до начальной точки 1.

Координатное описание границ территории объекта культурного наследия

№ точки	Координаты	
	X	Y
1	386736.84	1371384.21
2	386733.10	1371393.86
3	386722.20	1371389.67
4	386713.69	1371385.92
5	386718.44	1371374.64
6	386736.13	1371381.68

Схема границ территории объекта культурного наследия



Режим использования земельных участков в границах территории объектов культурного наследия

В границах территории объекта культурного наследия разрешается:

- ремонт, консервация и реставрация объекта культурного наследия (далее – Объекта) без изменения особенностей, составляющих предмет охраны Объекта, юридическими лицами и индивидуальными предпринимателями, имеющими лицензию на осуществление деятельности по сохранению объектов культурного наследия (памятников истории и культуры) народов Российской Федерации в соответствии с законодательством Российской Федерации;
- хозяйственная деятельность, не нарушающая целостность Объекта и не создающая угрозы его повреждения, разрушения или уничтожения;
- приспособление Объекта для современного использования в соответствии с видами разрешенного функционального использования без изменения его особенностей, составляющих предмет охраны;
- воссоздание – регенерация на научной основе утраченных исторических элементов объекта культурного наследия;
- капитальный ремонт существующих объектов инженерной инфраструктуры (внешние сети водоснабжения, канализации, теплоснабжения, газоснабжения, электроснабжения, телефонизации) с последующей рекультивацией нарушенных участков;
- прокладка, ремонт и реконструкция дорожных коммуникаций, земляные и иные работы, не нарушающие целостность Объекта и не создающие угрозы его повреждения, разрушения или уничтожения;
- ремонт и реконструкция дорог, проездов, не нарушающих целостность Объекта и не создающие угрозы его повреждения, разрушения или уничтожения;
- благоустройство: использование в покрытии площадок, подходов и проездов традиционных материалов (камень, гранит и иные материалы, имитирующие натуральные), применение отдельно стоящего оборудования освещения, отвечающего характеристикам элементов исторической среды;

- проведение работ по озеленению, благоустройству территории, проводимых, в том числе, с применением методов реставрации, направленных на формирование наиболее близкого к историческому контексту восприятия Объекта;
- установка на фасадах Объекта информационных надписей и обозначений, мемориальных досок не выше первого этажа Объекта;
- проведение работ по выявлению и изучению объектов археологического наследия, располагающихся на территории Объекта, в порядке, предусмотренном действующим законодательством;
- консервация и музеефикация объектов культурного наследия, объектов археологического наследия, а также культурного слоя, на основании комплексных научно-исследовательских работ;
- обеспечение мер пожарной безопасности Объекта.

В границах территории Объекта запрещается:

- размещение объектов капитального строительства и их частей, а также проектирование, проведение землеустроительных работ, земляных, строительных, хозяйственных и иных работ, не связанных с сохранением Объекта;
- установка на фасаде и крыше Объекта кондиционеров, крупногабаритных антенн и иных элементов инженерного оборудования;
- прокладка объектов инженерной инфраструктуры (внешние сети водоснабжения, канализации, теплоснабжения, газоснабжения, электроснабжения, телефонизации) надземным способом;
- установка киосков, павильонов, навесов; малых архитектурных форм, за исключением восстановления утраченных;
- уничтожение предмета охраны Объекта.

ПРИЛОЖЕНИЕ 4
к приказу управления
государственной охраны объектов
культурного наследия Самарской области
от 14.03.2022 № 44

Предмет охраны объектов культурного наследия, включаемых в единый государственный реестр объектов культурного наследия (памятников истории и культуры) народов Российской Федерации

№ п/п	Наименование объекта культурного наследия	Местонахождение объекта культурного наследия (адрес)	Предмет охраны объекта культурного наследия
1.	Дом жилой Е.А.Иванова	г. Самара, ул. Галактионовская, д. 17, литера А	<p>Первоначальный внешний архитектурный облик здания, включая его объемно-планировочную композицию, композиционное построение и декор главного фасада, ориентированного на улицу Галактионовская. Градостроительные характеристики:</p> <p>Местоположение - внутриквартальное расположение в глубине домовладения по улице Галактионовская.</p> <p>Композиционная значимость - композиционная роль объекта, являющегося значимым градостроительным элементом внутриквартальной застройки.</p> <p>Габариты и силуэт здания:</p> <p>Объемно-планировочное решение – двухэтажное, кирпичное, прямоугольное в плане, с центральным ризалитом здание.</p> <p>Секторы и направления видовых раскрытий, визуальные связи объекта - точки восприятия памятника с улицы Галактионовская. Участки вдоль улицы и на территории домовладения образуют зону видимости объекта и формирования видов.</p> <p>Архитектурные и конструктивные характеристики:</p>

			<p>Объемно-пространственная композиция - первоначальные форма, габариты и характеристики здания, сложившиеся в ходе его строительства и последующей эксплуатации.</p> <p>Материально-конструктивная структура - кирпичная (из красного глиняного кирпича бессистемной кладкой под расшивку «валиком»), неоштукатуренная и неокрашенная ограждающая конструкция.</p> <p>Крыша - первоначальная форма скатной крыши, кровля – листовой металл.</p> <p>Композиция и архитектурно-художественное оформление главного западного фасада:</p> <ul style="list-style-type: none"> - центральный двухосевой ризалит с балконом; - проездная арка оформлена клинчатой лучковой перемычкой; - криволинейная аттиковая стенка, выполненная лучковой дугой карнизной линии с радиально расположенными кронштейнами; - оконные проемы: в уровне первого этажа оформлены клинчатыми лучковыми сандриками; в уровне второго этажа оформлены полуциркульными перемычками, профилированными наличниками с сухариками и филенчатыми подоконными ширинками; - разгрузочные коробовые арки; - дверной проем оформлен полуциркульной перемычкой, опирающейся на колонны; декорирован профилированным наличником с сухариками; – - кирпичный цоколь выполнен кладкой под расшивку «валиком» с выделением пояса в виде четвертого вала и выкружки; - плоские лопатки; - трехчетвертные колонны с кубоватыми капителями; - поясок простого профиля декорирован сухариками; - венчающий карниз с дентикулами во фризе; - деревянные резные кронштейны, поддерживающие карниз. <p>Композиция и архитектурно-художественное оформление</p>
--	--	--	--

			<p>дворового восточного фасада:</p> <ul style="list-style-type: none"> - оконные проемы в уровне первого и второго этажей оформлены клинчатыми лучковыми перемычками; - подоконные доски с сухариками в уровне второго этажа; - проездная арка оформлена клинчатой лучковой перемычкой; - простой межэтажный пояс.
2.	Торговый дом «Кудряшов и Чесноков»	г. Самара, ул. Галактионовская, д. 40/ ул. Высоцкого, д. 6, литеры А, А1	<p>Первоначальный внешний архитектурный облик здания, включая его объемно-планировочную композицию, композиционное построение и декор главных фасадов (в уровне первого и второго этажей), выходящих на красные линии улиц Галактионовская и улиц Высоцкого.</p> <p>Градостроительные характеристики:</p> <p>Местоположение - угловое расположение в квартале на пересечении улиц Галактионовская и Высоцкого.</p> <p>Композиционная значимость - композиционная роль объекта, служащего угловым акцентом в застройке квартала на пересечении улиц Галактионовская и Высоцкого.</p> <p>Габариты и силуэт здания</p> <p>Объемно-планировочное решение – 2-3-этажное, кирпичное, Г-образное в плане здание, главными фасадом выходящее на красные линии улиц Галактионовская и Высоцкого.</p> <p>Секторы и направления видовых раскрытий, визуальные связи объекта - точки восприятия памятника с улиц Галактионовская и Высоцкого, а также сквера Высоцкого. Участки вдоль улицы и на территории сквера образуют зону видимости объекта и формирования видов.</p> <p>Архитектурные и конструктивные характеристики:</p> <p>Объемно-пространственная композиция - первоначальные форма, габариты и характеристики здания, сложившиеся в ходе его строительства и последующей эксплуатации.</p>

			<p>Материально-конструктивная структура - кирпичная, окрашенная ограждающая конструкция.</p> <p>Крыша - первоначальная форма скатной крыши, кровля – листовой металл.</p> <p>Композиция и архитектурно-художественное оформление главных фасадов по улицам Галактионовская и Высоцкого:</p> <ul style="list-style-type: none"> - междуэтажный широкий пояс с нишами и сухариками; - венчающий карниз с сухариками и фриз с филленчатыми ширинками; - оконные проемы: в уровне первого этажа – с лучковыми перемычками, наличниками и имитацией замковых камней, в уровне второго этажа с лучковыми перемычками, наличниками, поясками полуваликов; - простеночные и угловые вертикальные ряды филленчатых ширинок.
3.	Дом И.Н.Шихобалова	г. Самара, ул. Галактионовская, д. 47/ ул. Некрасовская, д. 65-67, литеры А, А1	<p>Первоначальный внешний архитектурный облик здания, включая его объемно-планировочную композицию, композиционное построение и декор главного фасада.</p> <p>Градостроительные характеристики:</p> <p>Местоположение - расположение объекта на пересечении улиц Галактионовская и Некрасовская.</p> <p>Композиционная значимость - композиционная роль объекта, служащего акцентом в застройке квартала на пересечении улиц Галактионовская и Некрасовская.</p> <p>Габариты и силуэт здания.</p> <p>Объемно-планировочное решение: здание кирпичное, одноэтажное с подвалом, прямоугольной формы в плане со скошенным северо-западным углом, выходящим на пересечение улиц Галактионовская и Некрасовская.</p> <p>Секторы и направления видовых раскрытий, визуальные связи объекта - точки восприятия объекта с улиц Галактионовская</p>

			<p>и Некрасовская. Участки вдоль улицы образуют зону видимости объекта и формирования видов.</p> <p>Архитектурные и конструктивные характеристики:</p> <p>Объемно-пространственная композиция - первоначальные форма, габариты и характеристики здания, сложившиеся в ходе его строительства и последующей эксплуатации.</p> <p>Материально-конструктивная структура - кирпичная ограждающая конструкция.</p> <p>Крыша - первоначальная форма скатной крыши.</p> <p>Композиция и архитектурно-художественное оформление главных фасадов:</p> <ul style="list-style-type: none"> - осевое расположение и конфигурация оконных проемов: оконные проемы прямоугольные с прямой клинчатой перемычкой, оформлены кирпичными наличниками с прямым сандриком на ажурных кирпичных кронштейнах; сандрики декорированы поясом сухариков; подоконные парапеты декорированы горизонтальной шириной; - пилястры, расположенные в простенках между оконными проемами; - осевое расположение и конфигурация дверного проема; - узкие кирпичными пилястры с вертикальной шириной; - развитой венчающий карниз на массивных кирпичных кронштейнах, декорированный двумя ступенчатыми ярусами мелких кирпичных кронштейнов.
--	--	--	---

Предмет охраны может быть уточнен при разработке проекта предмета охраны и утвержден в соответствии с требованием законодательства.