



УПРАВЛЕНИЕ ГОСУДАРСТВЕННОЙ ОХРАНЫ
ОБЪЕКТОВ КУЛЬТУРНОГО НАСЛЕДИЯ
САМАРСКОЙ ОБЛАСТИ

ПРИКАЗ

от « 18 » октября 2021 г.

№ 181

Об исключении выявленных объектов культурного наследия из Перечня выявленных объектов культурного наследия, расположенных на территории Самарской области, включения их в единый государственный реестр объектов культурного наследия (памятников истории и культуры) народов Российской Федерации, утверждению границ территорий, режима использования территории и предметов охраны объектов культурного наследия

В соответствии с Федеральным законом от 25.06.2002 № 73-ФЗ «Об объектах культурного наследия (памятниках истории и культуры) народов Российской Федерации», Законом Самарской области от 08.12.2008 № 142-ГД «Об объектах культурного наследия (памятниках истории и культуры) народов Российской Федерации, расположенных на территории Самарской области», на основании заключений государственной историко-культурной экспертизы, ПРИКАЗЫВАЮ:

1. Исключить из Перечня выявленных объектов культурного наследия, расположенных на территории Самарской области, выявленные объекты культурного наследия согласно приложению 1 к настоящему приказу.

2. Включить в единый государственный реестр объектов культурного наследия (памятников истории и культуры) народов Российской Федерации в качестве объектов культурного наследия регионального значения объекты культурного наследия согласно приложению 2 к настоящему приказу.

3. Утвердить границы территорий объектов культурного наследия, указанных в приложении 2 к настоящему приказу, согласно приложению 3 к настоящему приказу.

4. Утвердить предмет охраны объектов культурного наследия, указанных в приложении 2 к настоящему приказу, согласно приложению 4 к настоящему приказу.

5. Отделу государственной охраны управления государственной охраны объектов культурного наследия Самарской области:

5.1. направить письменные уведомления собственникам или иным законным владельцам объектов культурного наследия, указанных в приложении 2 к настоящему приказу, о включении в единый государственный реестр объектов культурного наследия (памятников истории и культуры) народов Российской Федерации.

Срок: в течение 3 рабочих дней со дня вступления в силу настоящего приказа.

5.2. направить копию настоящего приказа в орган регистрации прав.

Срок: в течение 5 рабочих дней со дня вступления в силу настоящего приказа.

5.3. внести сведения о наличии границ территорий объектов культурного наследия, указанных в приложении 2 к настоящему приказу, в установленном порядке в единый государственный реестр объектов культурного наследия (памятников истории и культуры) народов Российской Федерации.

Срок – до 31.12.2021.

5.4. представить сведения о наличии границ территорий объектов культурного наследия согласно приложению 3 к настоящему приказу в установленном порядке в орган, осуществляющий деятельность по ведению государственного кадастра недвижимости.

Срок – в течение 7 дней со дня вступления в силу настоящего приказа.

5.5. разместить сведения о границах территорий объектов культурного наследия, указанные в приложении 3 к настоящему приказу,

в установленном порядке в федеральной государственной информационной системе территориального планирования.

Срок – в течение 7 дней со дня вступления в силу настоящего приказа.

5.6. направить копию настоящего приказа в администрацию муниципальных районов Большечерниговский, Кинельский.

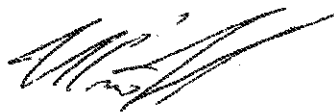
Срок – в течение 7 дней со дня вступления в силу настоящего приказа.

6. Опубликовать настоящий приказ в средствах массовой информации.

7. Настоящий приказ вступает в силу по истечении десяти дней со дня его официального опубликования.

8. Контроль за исполнением настоящего приказа возлагаю на начальника отдела государственной службы и организационного сопровождения.

И.о. руководителя
управления государственной охраны
объектов культурного наследия
Самарской области



И.С.Стафеев

ПРИЛОЖЕНИЕ 1
к приказу управления
государственной охраны объектов
культурного наследия Самарской области
от 18.10.2021 № 181

Выявленные объекты культурного наследия, по которым принято решение об исключении их из Перечня выявленных объектов культурного наследия, расположенных на территории Самарской области

№ п/п	Наименование объекта	Местонахождение объекта (адрес)	Дата возникновения
1.	Дом жилой	Большечерниговский р-н, с. Большая Черниговка	Начало XX в.
2.	Дом жилой купца Кукушкина	Кинельский р-н, с. Бобровка, ул. Кооперативная, 69	Конец XIX – начало XX вв.

ПРИЛОЖЕНИЕ 2
к приказу управления
государственной охраны объектов
культурного наследия Самарской области
от 18.10.2021 № 181

Объекты культурного наследия, по которым принято решение о включении их в единый государственный реестр объектов культурного наследия (памятников истории и культуры) народов Российской Федерации в качестве объектов культурного наследия регионального значения

№ п/п	Наименование объекта культурного наследия	Местонахождение объекта культурного наследия (адрес)	Дата создания объекта культурного наследия, дата связанных с ним исторических событий	Вид объекта культурного наследия
1.	Дом жилой, где в 1935-1937 годы проживала М.М.Костеловская	Большечерниговский район, с. Большая Черниговка, ул. Советская, д. 132	Начало XX в.; 1935-1937 гг.	Памятник истории
2.	Дом купца Кукушкина	Кинельский район, с. Бобровка, ул. Кооперативная, д. 69	Конец XIX – начало XX вв.	Памятник градостроительства и архитектуры

ПРИЛОЖЕНИЕ 3
к приказу управления
государственной охраны объектов
культурного наследия Самарской области
от 18.10.2021 № 181

Границы территории объекта культурного наследия регионального значения
«Дом жилой, где в 1935-1937 годы проживала М.М.Костеловская»,
расположенного по адресу: Большечерниговский район, с. Большая
Черниговка, ул. Советская, д. 132

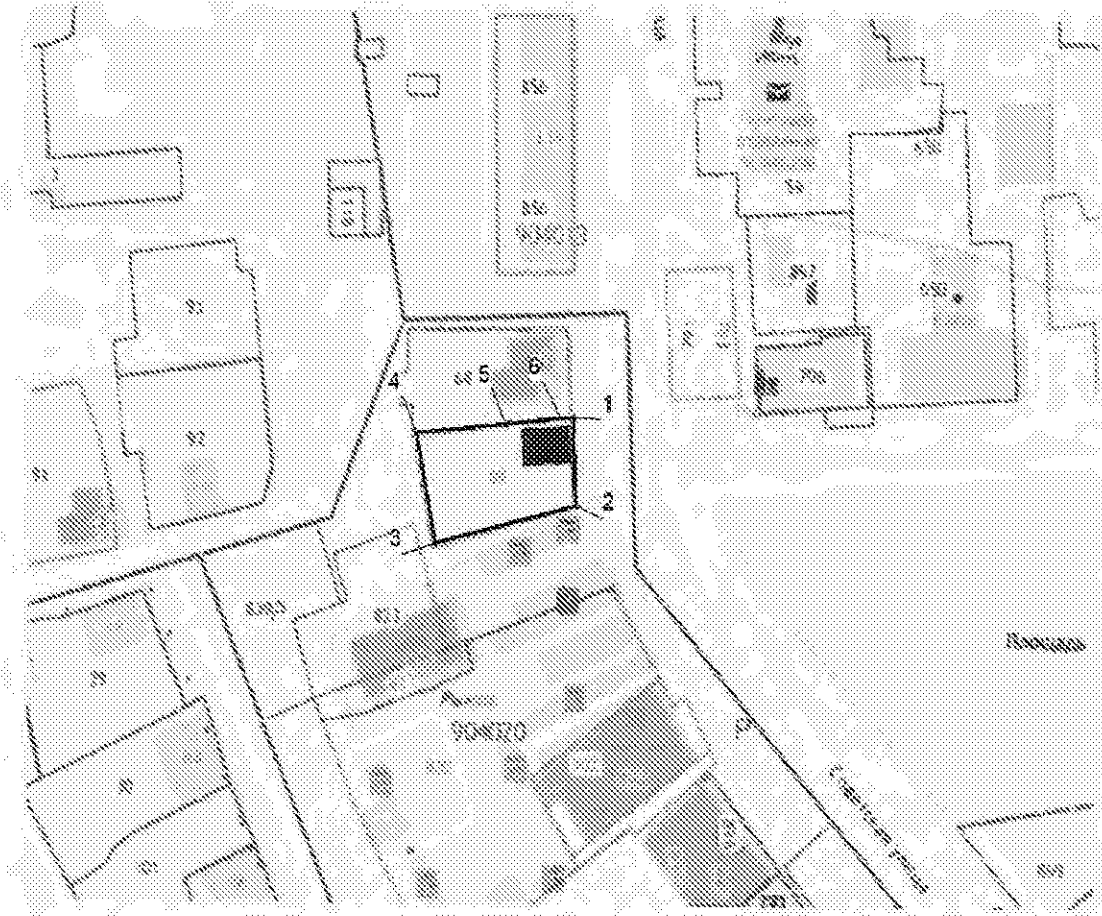
Границы территории объекта культурного наследия описываются
девятнадцатью точками и проходят:

- 1-2 от начальной точки 1 идёт на юг и проходит 17,95 м до точки 2;
- 2-3 Далее от точки 2 идёт на юго-запад и проходит 33,28 м до точки 3;
- 3-4 Далее от точки 3 идёт на северо-запад и проходит 22,70 м до точки 4;
- 4-1 Далее от точки 4 поворачивает на восток и проходит 36,4 м через точки 5, 6 в исходную точку 1. Контур замкнулся.

Координатное описание границ территории объекта культурного наследия

№ точки	Координаты	
	X	Y
1	265322.13	2220116.08
2	265304.19	2220116.66
3	265296.38	2220084.31
4	265318.64	2220079.84
5	265320.64	2220100.35
6	265321.94	2220113.13
1	265322.13	2220116.08

Схема границ территории объекта культурного наследия



Границы территории объекта культурного наследия регионального значения
«Дом купца Кукушкина», расположенного по адресу:
Кинельский район, с. Бобровка, ул. Кооперативная, д. 69

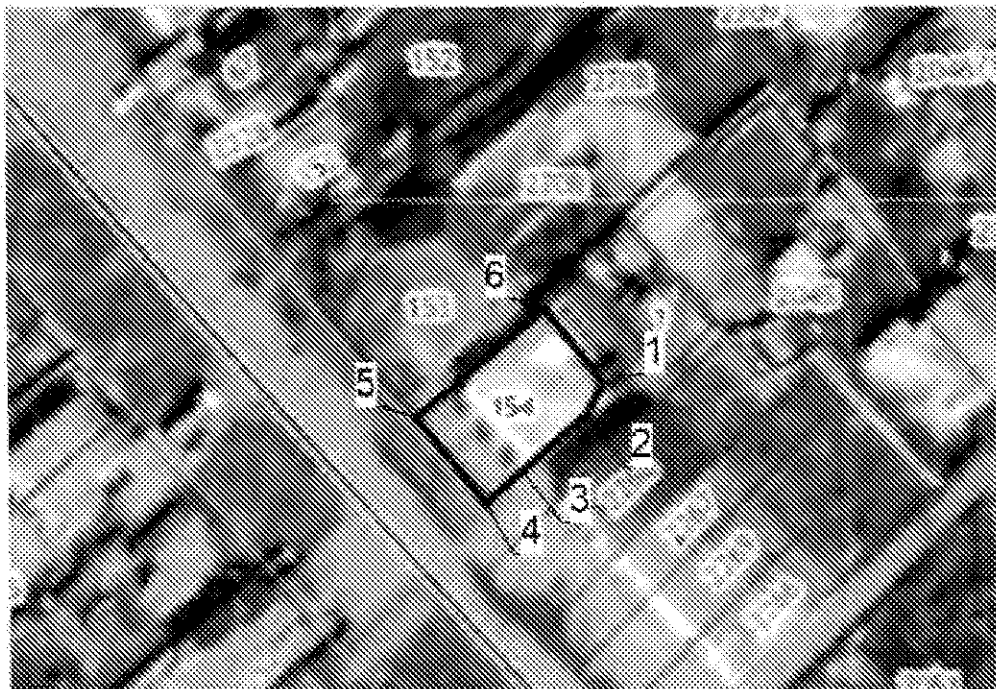
Границы территории объекта культурного наследия описываются
шестью точками и проходят:

- 1-4 от начальной точки 1 на юго-запад и проходит 22,37 м через точки 2, 3 до точки 4;
- 4-5 Далее от точки 4 поворачивает на северо-запад и проходит 14,13 м до точки 5
- 5-6 Далее от точки 5 поворачивает на северо-восток и проходит 22,26 м до точки 6
- 6-1 далее от точки 6 поворачивает на юго-восток и проходит 12,0 м в исходную точку 1. Контур замкнулся.

Координатное описание границ территории объекта культурного наследия

№ точки	Координаты	
	X	Y
1	383210.00	2207492.51
2	383205.87	2207490.39
3	383198.24	2207481.65
4	383194.28	2207476.96
5	383205.22	2207468.02
6	383219.43	2207485.07
1	383210.00	2207492.51

Схема границ территории объекта культурного наследия



Режим использования земельных участков в границах территории объектов культурного наследия

В границах территории объекта культурного наследия разрешается:

- ремонт, консервация и реставрация объекта культурного наследия (далее – Объекта) без изменения особенностей, составляющих предмет охраны Объекта, юридическими лицами и индивидуальными предпринимателями, имеющими лицензию на осуществление деятельности по сохранению объектов культурного наследия (памятников истории и культуры) народов Российской Федерации в соответствии с законодательством Российской Федерации;
- хозяйственная деятельность, не нарушающая целостность Объекта и не создающая угрозы его повреждения, разрушения или уничтожения;
- приспособление Объекта для современного использования в соответствии с видами разрешенного функционального использования без изменения его особенностей, составляющих предмет охраны;
- воссоздание – регенерация на научной основе утраченных исторических элементов объекта культурного наследия;
- капитальный ремонт существующих объектов инженерной инфраструктуры (внешние сети водоснабжения, канализации, теплоснабжения, газоснабжения, электроснабжения, телефонизации) с последующей рекультивацией нарушенных участков;
- прокладка, ремонт и реконструкция дорожных коммуникаций, земляные и иные работы, не нарушающие целостность Объекта и не создающие угрозы его повреждения, разрушения или уничтожения;
- ремонт и реконструкция дорог, проездов, не нарушающих целостность Объекта и не создающие угрозы его повреждения, разрушения или уничтожения;
- благоустройство: использование в покрытии площадок, подходов и проездов традиционных материалов (камень, гранит и иные материалы, имитирующие натуральные), применение отдельно стоящего оборудования освещения, отвечающего характеристикам элементов исторической среды;

- проведение работ по озеленению, благоустройству территории, проводимых, в том числе, с применением методов реставрации, направленных на формирование наиболее близкого к историческому контексту восприятия Объекта;
- установка на фасадах Объекта информационных надписей и обозначений, мемориальных досок не выше первого этажа Объекта;
- проведение работ по выявлению и изучению объектов археологического наследия, располагающихся на территории Объекта, в порядке, предусмотренном действующим законодательством;
- консервация и музеефикация объектов культурного наследия, объектов археологического наследия, а также культурного слоя, на основании комплексных научно-исследовательских работ;
- обеспечение мер пожарной безопасности Объекта.

В границах территории Объекта запрещается:

- размещение объектов капитального строительства и их частей, а также проектирование, проведение землеустроительных работ, земляных, строительных, хозяйственных и иных работ, не связанных с сохранением Объекта;
- установка на фасаде и крыше Объекта кондиционеров, крупногабаритных антенн и иных элементов инженерного оборудования;
- прокладка объектов инженерной инфраструктуры (внешние сети водоснабжения, канализации, теплоснабжения, газоснабжения, электроснабжения, телефонизации) надземным способом;
- установка киосков, павильонов, навесов; малых архитектурных форм, за исключением восстановления утраченных;
- уничтожение предмета охраны Объекта.

ПРИЛОЖЕНИЕ 4
к приказу управления
государственной охраны объектов
культурного наследия Самарской области
от 18.10.2021 № 181

Предмет охраны объектов культурного наследия, включаемых в единый государственный реестр объектов культурного наследия (памятников истории и культуры) народов Российской Федерации

№ п/п	Наименование объекта культурного наследия	Местонахождение объекта культурного наследия (адрес)	Предмет охраны объекта культурного наследия
1.	Дом жилой, где в 1935-1937 годы проживала М.М.Костеловская	Большечерниговский район, с. Большая Черниговка, ул. Советская, д. 132	<p>Градостроительные характеристики – расположение объекта на улице Советская в центре села Большая Черниговка.</p> <p>Композиционная значимость - Композиционная роль памятника заключается в формировании исторического фронта улицы Советская в селе Большая Черниговка.</p> <p>Габариты и силуэт здания - одноэтажное деревянное здание, силуэт которого образован двухскатной кровлей.</p> <p>Секторы и направления видовых раскрытий, визуальные связи объекта - точки восприятия памятника с улицы Советская в селе Большая Черниговка.</p> <p>Объемно-пространственная композиция - первоначальные форма, габариты и характеристики дома, сложившиеся в ходе его строительства и последующей эксплуатации.</p> <p>Материально-конструктивная структура:</p>

			<p>- материал фасадов – дерево, обшито, не окрашено (кроме наличников).</p> <p>- конструкция кровли – двускатная.</p> <p>Композиция и архитектурно-художественное оформление фасадов на дату строительства – деревянные стены, обшитые тесом; 3-осевая фронтальная композиция главного фасада; местоположение, пропорции, габариты оконных проёмов; наличники и фриз с глухой накладной резьбой, сандрики с треугольной бровкой; фриз с глухой накладной резьбой; пилястры с филёнками, венчающий карниз с пропиленной резьбой.</p>
2.	Дом купца Кукушкина	Кинельский район, с. Бобровка, ул. Кооперативная, д. 69	<p>Градостроительные характеристики – расположение объекта в ряду исторической застройки села по улице Кооперативная.</p> <p>Композиционная значимость - композиционная роль памятника, являющегося ценным элементом застройки улицы Кооперативная.</p> <p>Габариты и силуэт здания.</p> <p>Объемно-планировочное решение - двухэтажное здание, кирпичное, главным фасадом выходит на красную линию улицы Кооперативная.</p> <p>Секторы и направления видовых раскрытий, визуальные связи объекта - точки восприятия памятника с улицы Кооперативная.</p> <p>Объемно-пространственная композиция - первоначальные форма, габариты и характеристики храма, сложившиеся в ходе его строительства.</p> <p>Материально-конструктивная структура - материал фасадов – кирпич, не оштукатуренный, окрашенный.</p> <p>Конструкция кровли – вальмовая, покрытие кровли – листовой металл.</p> <p>Композиция и архитектурно-художественное оформление</p>

			<p>фасадов на дату строительства.</p> <p>Декоративное оформление главного и торцевых фасадов, а также фрагмента дворового фасада в два окна, а именно: расположение и конфигурация оконных проемов с лучковыми перемычками, дверных проёмов; сохранившийся декор фасадов, выполненный в кирпичной кладке: угловые и средняя пилястры с квадратным рустом, прямоугольное обрамление окон с прямым сандриком сверху и пьедесталами в уровне подоконного фриза, подоконные ширинки, подоконный, междуэтажный и венчающий карнизы, ряд сухариков венчающего карниза.</p>
--	--	--	--

Предмет охраны может быть уточнен при разработке Проекта предмета охраны и внесен в нормативно-правовой акт, утверждаемый в соответствии с требованием законодательства