



УПРАВЛЕНИЕ ГОСУДАРСТВЕННОЙ ОХРАНЫ
ОБЪЕКТОВ КУЛЬТУРНОГО НАСЛЕДИЯ
САМАРСКОЙ ОБЛАСТИ

ПРИКАЗ

от «15» сентября 2011 г.

№ 140

Об исключении выявленных объектов культурного наследия из Перечня выявленных объектов культурного наследия, расположенных на территории Самарской области, включений их в единый государственный реестр объектов культурного наследия (памятников истории и культуры) народов Российской Федерации, утверждения границ территорий, режима использования территории и предметов охраны объектов культурного наследия

В соответствии с Федеральным законом от 25.06.2002 № 73-ФЗ «Об объектах культурного наследия (памятниках истории и культуры) народов Российской Федерации», Законом Самарской области от 08.12.2008 № 142-ГД «Об объектах культурного наследия (памятниках истории и культуры) народов Российской Федерации, расположенных на территории Самарской области», на основании заключений государственной историко-культурной экспертизы, ПРИКАЗЫВАЮ:

1. Исключить из Перечня выявленных объектов культурного наследия, расположенных на территории Самарской области, выявленные объекты культурного наследия согласно приложению 1 к настоящему приказу.

2. Включить в единый государственный реестр объектов культурного наследия (памятников истории и культуры) народов Российской Федерации в качестве объектов культурного наследия регионального значения объекты культурного наследия согласно приложению 2 к настоящему приказу.

3. Утвердить границы территорий объектов культурного наследия, указанных в приложении 2 к настоящему приказу, согласно приложению 3 к настоящему приказу.

4. Утвердить предмет охраны объектов культурного наследия, указанных в приложении 2 к настоящему приказу, согласно приложению 4 к настоящему приказу.

5. Отделу государственной охраны управления государственной охраны объектов культурного наследия Самарской области:

5.1. направить письменные уведомления собственникам или иным законным владельцам объектов культурного наследия, указанных в приложении 2 к настоящему приказу, о включении в единый государственный реестр объектов культурного наследия (памятников истории и культуры) народов Российской Федерации.

Срок: в течение 3 рабочих дней со дня вступления в силу настоящего приказа.

5.2. направить копию настоящего приказа в орган регистрации прав.

Срок: в течение 5 рабочих дней со дня вступления в силу настоящего приказа.

5.3. внести сведения о наличии границ территорий объектов культурного наследия, указанных в приложении 2 к настоящему приказу, в установленном порядке в единый государственный реестр объектов культурного наследия (памятников истории и культуры) народов Российской Федерации.

Срок – до 31.12.2021.

5.4. представить сведения о наличии границ территорий объектов культурного наследия согласно приложению 3 к настоящему приказу в установленном порядке в орган, осуществляющий деятельность по ведению государственного кадастра недвижимости.

Срок – в течение 7 дней со дня вступления в силу настоящего приказа.

5.5. разместить сведения о границах территорий объектов культурного наследия, указанные в приложении 3 к настоящему приказу,

в установленном порядке в федеральной государственной информационной системе территориального планирования.

Срок – в течение 7 дней со дня вступления в силу настоящего приказа.

5.6. направить копию настоящего приказа в администрацию муниципального района Красноармейский.

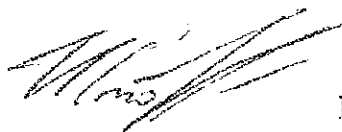
Срок – в течение 7 дней со дня вступления в силу настоящего приказа.

6. Опубликовать настоящий приказ в средствах массовой информации.

7. Настоящий приказ вступает в силу по истечении десяти дней со дня его официального опубликования.

8. Контроль за исполнением настоящего приказа возлагаю на начальника отдела государственной службы и организационного сопровождения.

И.о. руководителя
управления государственной охраны
объектов культурного наследия
Самарской области



И.С.Стафеев

ПРИЛОЖЕНИЕ I

к приказу управления
государственной охраны объектов
культурного наследия Самарской области
от 15.08.2011 № 146

Выявленные объекты культурного наследия, по которым принято решение об исключении их из Перечня выявленных объектов культурного наследия, расположенных на территории Самарской области

№ п/п	Наименование объекта	Местонахождение объекта (адрес)	Дата возникновения
1.	Казанско-Богородицкая церковь	Красноармейский р-н, с. Каменный Брод, ул. Центральная, 32	1829 г. – дерево 1883 г. – каменная
2.	Михайло-Архангельская церковь	Красноармейский р-н, с. Вязовый Гай	Середина XIX в.
3.	Религиозный центр села (комплекс)	Красноармейский р-н, с. Волчанка, ул. Советская, д. 54 б	XIX - начало XX вв.
4.	Дом священника	Красноармейский р-н, с. Каменный Брод, ул. Крестьянская, 34	Начало XIX в.

ПРИЛОЖЕНИЕ 2
к приказу управления
государственной охраны объектов
культурного наследия Самарской области
от 15.03.2021 № 146

Объекты культурного наследия, по которым принято решение о включении их в единый государственный реестр объектов культурного наследия (памятников истории и культуры) народов Российской Федерации в качестве объектов культурного наследия регионального значения

5	Наименование объекта культурного наследия	Местонахождение объекта культурного наследия (адрес)	Дата создания объекта культурного наследия, дата основных изменений (перестройка) объекта	Вид объекта культурного наследия
1.	Храм в честь иконы Божией Матери «Казанская»	Красноармейский район, с. Каменный Брод, ул. Центральная, д. 32	1831 г. – храм освящен, 1883 г. – замена колокольни, 2002-2017 – ремонтно-реставрационные работы	Памятник
2.	Церковь Михаила Архангела	Красноармейский район, с. Дергачи, ул. Школьная/ул. Красотка	Между 1900 г. и 1905 г.	Памятник
3.	Церковь Покрова Пресвятой Богородицы	Красноармейский район, с. Волчанка, ул. Советская, д. 54 Б	1850 г. 1899 г.	Памятник
4.	Дом священника	Красноармейский район, с. Каменный Брод, ул. Крестьянская, д. 34	Начало XIX в.	Памятник

ПРИЛОЖЕНИЕ 3
к приказу управления
государственной охраны объектов
культурного наследия Самарской области
от 15.02.21 № 146

Границы территории объекта культурного наследия регионального значения
«Храм в честь иконы Божней Матери «Казанская»», расположенного
по адресу: Красноармейский район, с. Каменный Брод, ул. Центральная, д. 32

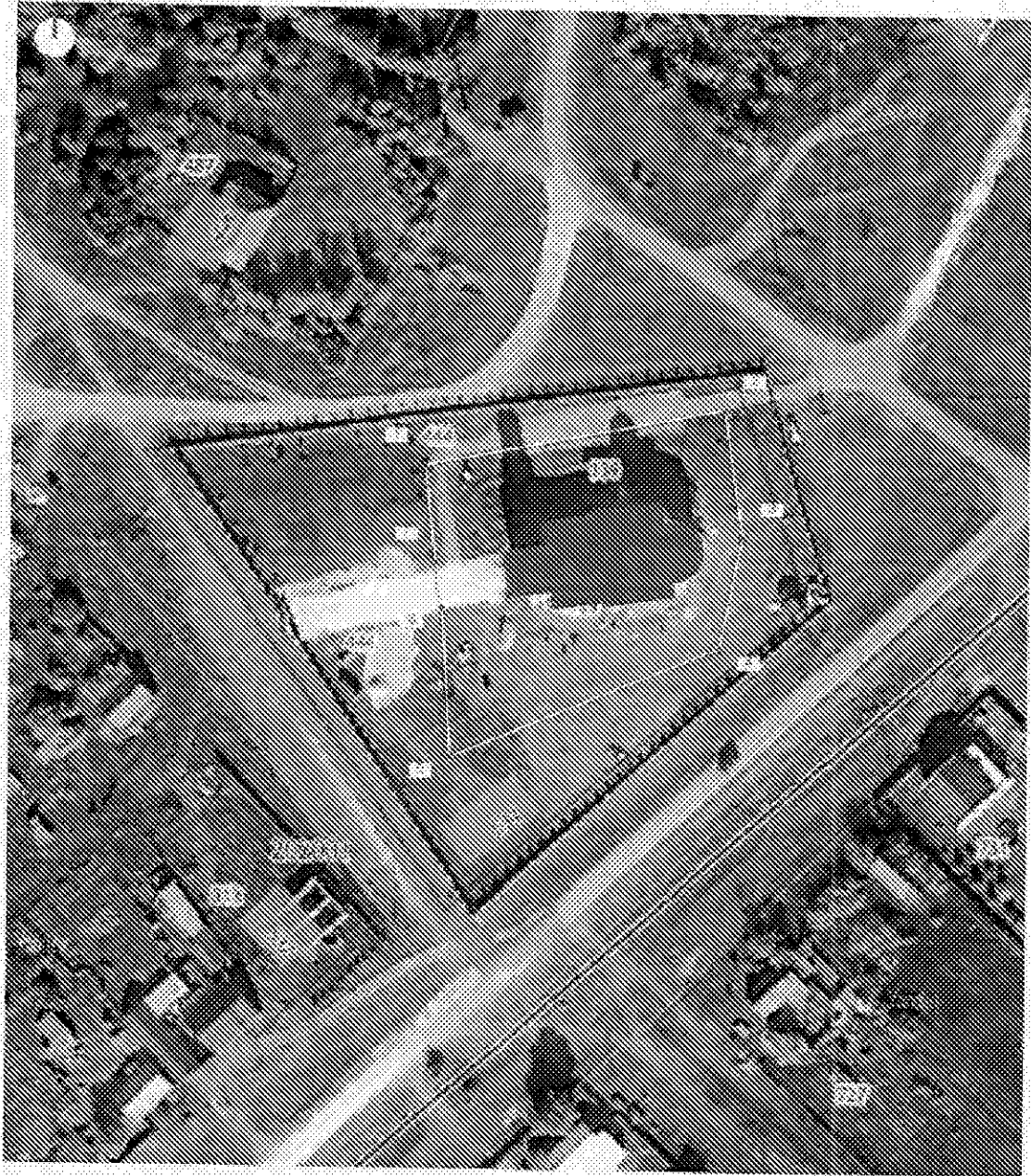
Границы территории объекта культурного наследия описываются
девятнадцатью точками и проходят:

- 1-2 от начальной точки 1 на восток и проходит 62,68 м до точки 2;
- 2-3 далее поворачивает на юго-восток и проходит 26,0 м до точки 3;
- 3-4 далее поворачивает на юг и проходит 23,42 м до точки 4;
- 4-5 далее поворачивает на юго-запад и проходит 59,71 м до точки 5;
- 5-6 далее поворачивает на север и проходит 30,32 м до точки 6;
- 6-7 далее поворачивает на северо-запад и проходит 8,92 м до точки 7;
- 7-1 далее поворачивает на север и проходит 20,45 м в исходную точку 1;
контур замкнулся.

Координатное описание границ территории объекта культурного наследия

№ точки	Координаты	
	X	Y
1	353717.87	1362593.97
2	353730.63	1362655.34
3	353704.96	1362659.48
4	353681.91	1362655.34
5	353658.56	1362600.38
6	353688.80	1362598.12
7	353697.58	1362596.53
1	353717.87	1362593.97

Схема границ территории объекта культурного наследия



Границы территории объекта культурного наследия регионального значения
«Церковь Михаила Архангела», расположенного по адресу:
Красноармейский район, с. Дергачи, ул. Школьная/ул. Красотка

Границы территории объекта культурного наследия описываются
шестью точками и проходят:

- 1-2 от начальной т.1 идёт на юг и проходит 42,42 м до т.2
- 2-3 далее от т.2 поворачивает на юго-запад и проходит 36,33 м до т.3
- 3-4 далее от т.3 поворачивает на северо-запад и проходит 37,85 м до т.4
- 4-1 далее от т.4 поворачивает на северо-восток и проходит 56,25 м в
исходную т.1; контур замкнулся.

Координатное описание границ территории объекта культурного наследия

№ точки	Координаты	
	X	Y
1	354460.14	1367606.97
2	354417.74	1367605.98
3	354402.16	1367573.16
4	354436.02	1367556.22
1	354460.14	1367606.97

Схема границ территории объекта культурного наследия



Границы территории объекта культурного наследия регионального значения
«Покрова Пресвятой Богородицы», расположенного по адресу:
Красноармейский район, с. Волчанка, ул. Советская, д. 54 Б

Границы территории объекта культурного наследия описываются семью точками и проходят:

- 1-2 от начальной точки 1 на северо-восток и проходит 14,92 м до точки 2;
2-3 далее поворачивает на восток и проходит 36,45 м до точки 3;
3-4 далее поворачивает на юго-восток и проходит 14,77 м до точки 4;
4-5 далее поворачивает на юг и проходит 26,06 м до точки 5;
5-7 далее поворачивает на юго-запад и идет через точку 6 до точки 7 (общее расстояние 13,05м);
7-9 далее поворачивает на запад и идет через точку 8 до точки 9 (общее расстояние 39,09 м);
9-11 далее поворачивает на северо-запад и идет через точку 10 до точки 11 (общее расстояние 14,86 м);
11-1 далее поворачивает на север и проходит 21,74 м в исходную точку 1; контур замкнулся.

Координатное описание границ территории объекта культурного наследия

№ точки	Координаты	
	X	Y
1	316251,46	1364168,29
2	316259,57	1364180,81
3	316253,37	1364216,73
4	316242,71	1364226,95
5	316217,27	1364221,32
6	316210,25	1364212,58
7	316209,70	1364210,82
8	316216,88	1364174,28
9	316217,59	1364172,57
10	316218,96	1364171,34
11	316230,05	1364164,53
1	316251,46	1364168,29

Схема границ территории объекта культурного наследия



Границы территории объекта культурного наследия регионального значения
«Дом священника», расположенного по адресу:
Красноармейский район, с. Каменный Брод, ул. Крестьянская, д. 34

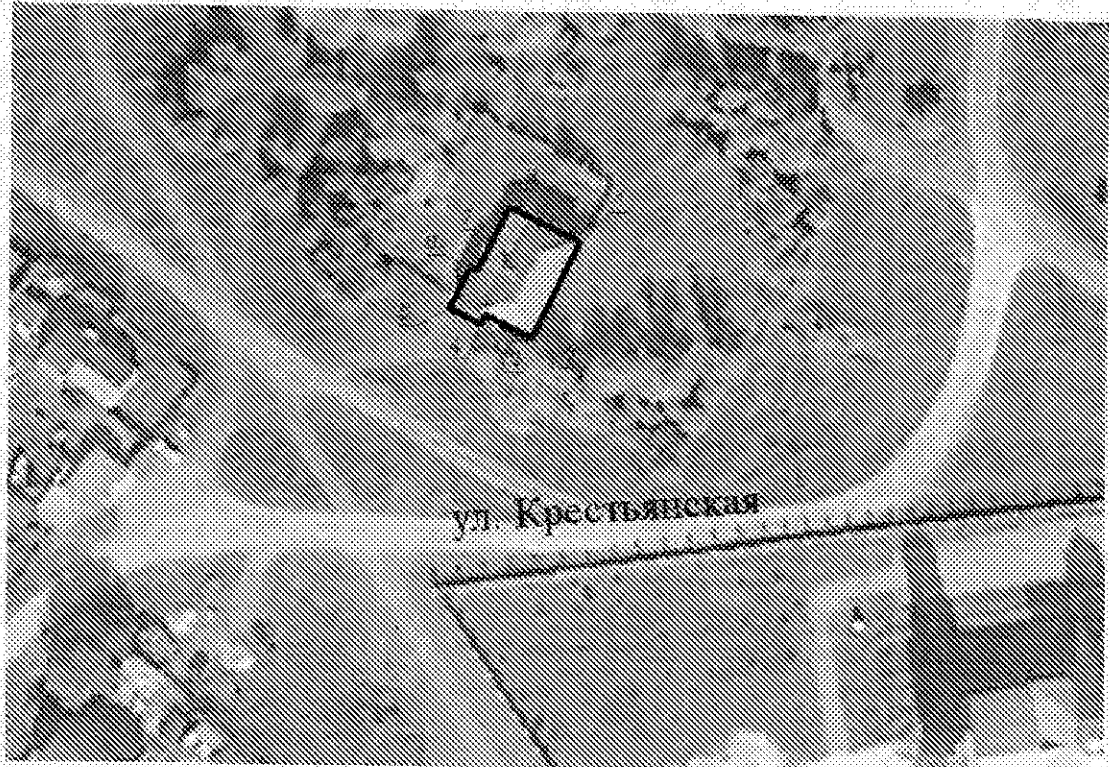
Границы территории объекта культурного наследия описываются десятию точками и проходят:

- 1-2 начинается в т.1 и идёт на юго-запад 14,49 м до т.2
2-3 далее от т.2 поворачивает на северо-запад и проходит 6,81 м до т.3
3-4 далее от т.3 поворачивает на юго-запад и проходит 1,34 м до т.4
4-5 далее от т.4 поворачивает на северо-запад и проходит 4,68 м до т.5
5-6 далее от т.5 поворачивает на северо-восток и проходит 6,35 м до т.6
6-7 далее от т.6 поворачивает на юго-восток и проходит 1 м до т.7
7-8 далее от т.7 поворачивает на северо-восток и проходит 9,5 м до т.8
8-1 далее от т.8 поворачивает на юго-восток и проходит 10,5 м до исходной т.1

Координатное описание границ территории объекта культурного наследия

№ точки	Координаты	
	X	Y
1	353768.91	1362556.28
2	353755.89	1362549.91
3	353758.88	1362543.79
4	353757.68	1362543.20
5	353759.73	1362538.99
6	353765.44	1362541.77
7	353765.00	1362542.67
8	353773.53	1362546.85
1	353768.91	1362556.28

Схема границ территории объекта культурного наследия



Режим использования земельных участков в границах территории объектов культурного наследия

В границах территории объекта культурного наследия разрешается:

- ремонт, консервация и реставрация объекта культурного наследия (далее – Объекта) без изменения особенностей, составляющих предмет охраны Объекта, юридическими лицами и индивидуальными предпринимателями, имеющими лицензию на осуществление деятельности по сохранению объектов культурного наследия (памятников истории и культуры) народов Российской Федерации в соответствии с законодательством Российской Федерации;
- хозяйственная деятельность, не нарушающая целостность Объекта и не создающая угрозы его повреждения, разрушения или уничтожения;
- приспособление Объекта для современного использования в соответствии с видами разрешенного функционального использования без изменения его особенностей, составляющих предмет охраны;
- воссоздание – регенерация на научной основе утраченных исторических элементов объекта культурного наследия;
- капитальный ремонт существующих объектов инженерной инфраструктуры (внешние сети водоснабжения, канализации, теплоснабжения, газоснабжения, электроснабжения, телефонизации) с последующей рекультивацией нарушенных участков;
- прокладка, ремонт и реконструкция дорожных коммуникаций, земляные и иные работы, не нарушающие целостность Объекта и не создающие угрозы его повреждения, разрушения или уничтожения;
- ремонт и реконструкция дорог, проездов, не нарушающих целостность Объекта и не создающие угрозы его повреждения, разрушения или уничтожения;
- благоустройство: использование в покрытии площадок, подходов и проездов традиционных материалов (камень, гранит и иные материалы, имитирующие натуральные), применение отдельно стоящего оборудования освещения, отвечающего характеристикам элементов исторической среды;

- проведение работ по озеленению, благоустройству территории, проводимых, в том числе, с применением методов реставрации, направленных на формирование наиболее близкого к историческому контексту восприятия Объекта;
- установка на фасадах Объекта информационных надписей и обозначений, мемориальных досок не выше первого этажа Объекта;
- проведение работ по выявлению и изучению объектов археологического наследия, располагающихся на территории Объекта, в порядке, предусмотренном действующим законодательством;
- консервация и музеефикация объектов культурного наследия, объектов археологического наследия, а также культурного слоя, на основании комплексных научно-исследовательских работ;
- обеспечение мер пожарной безопасности Объекта.

В границах территории Объекта запрещается:

- размещение объектов капитального строительства и их частей, а также проектирование, проведение землеустроительных работ, земляных, строительных, хозяйственных и иных работ, не связанных с сохранением Объекта;
- установка на фасаде и крыше Объекта кондиционеров, крупногабаритных антенн и иных элементов инженерного оборудования;
- прокладка объектов инженерной инфраструктуры (внешние сети водоснабжения, канализации, теплоснабжения, газоснабжения, электроснабжения, телефонизации) надземным способом;
- установка киосков, павильонов, навесов; малых архитектурных форм, за исключением восстановления утраченных;
- уничтожение предмета охраны Объекта.

ПРИЛОЖЕНИЕ 4
к приказу управления
государственной охраны объектов
культурного наследия Самарской области
от 15.09.2021 № 116

Предмет охраны объектов культурного наследия, включаемых в единый государственный реестр объектов культурного наследия (памятников истории и культуры) народов Российской Федерации

№ п/п	Наименование объекта культурного наследия	Местонахождение объекта культурного наследия (адрес)	Предмет охраны объекта культурного наследия
1.	Храм в честь иконы Божией Матери «Казанская»	Красноармейский район, с. Каменный Брод, ул. Центральная, д. 32	<p>Градостроительные характеристики – расположение объекта на пересечении улиц Центральная, Больничная и Крестьянская в селе Каменный Брод.</p> <p>Композиционная значимость - композиционная роль памятника, служащего доминантой в застройке села Каменный Брод.</p> <p>Габариты и силуэт здания - объем церкви представляет собой двухсветный четверик с алтарем в виде одной большой апсиды. Четверик завершен небольшим граненым куполом с главкой на высоком граненом барабане без окон. В 1883 г. к этому основному объему были пристроены трапезная и колокольня. Трапезная невысокая длинная на четыре окна. Колокольня четырехъярусная, перекрыта граненым куполом с главкой.</p> <p>Секторы и направления видовых раскрытий, визуальные связи объекта - точки восприятия памятника с улиц Центральная,</p>

			<p>Больничная и Крестьянская. Берег реки Чапаевка, в непосредственной близости от которого расположен памятник, а также участок реки образуют зону видимости памятника и формирования видов.</p> <p>Объемно-пространственная композиция - первоначальные форма, габариты и характеристики храма, сложившиеся в ходе его строительства и последующей эксплуатации.</p> <p>Крыша - сложная многоскатная конфигурация с ребристыми гранеными куполами на высоком барабане основного объема храма и колокольни с маленькими главками, увенчанными крестами.</p> <p>Композиция и архитектурно-художественное оформление фасадов на дату строительства – декоративное оформление фасадов в стиле классицизм: плоские угловые пилястры, обрамление по форме арочных проемов колокольни; плоские наличники прямоугольных проемов; треугольные фронтоны в нижнем ярусе колокольни; широкие подкарнизные горизонтальные тяги с тремя перспективными карнизами; карнизы, разделяющие ярусы колокольни. Габариты и расположение проемов: прямоугольные оконные проемы, арочные оконные проемы колокольни, ложные окна в верхнем ряду апсиды алтаря.</p>
2.	Церковь Михаила Архангела	Красноармейский район, с. Дергачи, ул. Школьная/ул. Красотка	<p>Градостроительные характеристики – расположение объекта в центре с. Дергачи на пересечении улиц Школьная, Красотка.</p> <p>Композиционная значимость - композиционная роль памятника, служащего доминантой в застройке с. Дергачи.</p> <p>Габариты и силуэт здания - объемно-планировочное решение храма: восьмерик на четверике, завершенный большим луковичным куполом, в плане имела форму креста. Каменная</p>

			<p>трехпрестольная одноглавая тёплая церковь с трапезной и колокольной.</p> <p>Секторы и направления видовых раскрытий, визуальные связи объекта - точки восприятия памятника с улиц Школьной, Красотки, Майской, Молодежной.</p> <p>Объемно-пространственная композиция - первоначальные форма, габариты и характеристики храма, сложившиеся в ходе его строительства и последующей эксплуатации.</p> <p>Крыша - одноглавая церковь с барабаном и металлической кровлей, которая в последствии не сохранилась.</p> <p>Композиция и архитектурно-художественное оформление фасадов на дату строительства – первоначальное декоративное оформление фасадов в традициях «кирпичного» стиля: пропорции, габариты оконных и дверных проёмов, сохранившейся декор фасадов, выполненный в кирпичной кладке.</p> <p>Внутренние декоративные элементы - уцелевшие оригинальные фрески начала XX века, на которых изображены четыре евангелиста: Матфей в образе ангела, Марк в образе льва, Лука в образе тельца, Иоанн в образе орла.</p>
3.	Церковь Покрова Пресвятой Богородицы	Красноармейский район, с. Волчанка, ул. Советская, д. 54 Б	<p>Градостроительные характеристики – расположение объекта в центре села Волчанка, на улице Советская.</p> <p>Композиционная значимость - композиционная роль памятника, служащего доминантой в застройке села Волчанка.</p> <p>Габариты и силуэт здания – объем церкви представляет собой двухственный четверик с алтарем в виде одной большой апсиды. Четверик завершен небольшим граненым куполом с главкой на высоком граненом барабане без окон, с пристроенными трапезной и колокольной. Трапезная невысокая длинная в четыре окна.</p>

			<p>Колокольня четырёхъярусная, перекрыта граненым куполом с главкой.</p> <p>Секторы и направления видовых раскрытий, визуальные связи объекта - точки восприятия памятника с улиц Советская и Дорожная.</p> <p>Объемно-пространственная композиция - первоначальные форма, габариты и характеристики храма, сложившиеся в ходе его строительства и последующей эксплуатации.</p> <p>Крыша – сложная многоскатная конфигурация с ребристыми гранеными куполами на высоком барабане основного объема храма и колокольни с маленькими главками, увенчанными крестами.</p> <p>Композиция и архитектурно-художественное оформление фасадов на дату строительства – декоративное оформление фасадов типичное для провинциального классицизма. Весь объем опоясывают две широкие подкарнизные горизонтальные тяги с тремя перспективными карнизами. На фасадах трапезной – одна тяга. Окна декорированы простыми плоскими наличниками. Северный и южный входы не выделены, проемы дверей обрамлены наличниками. Апсида алтаря имеет высоту двухсветного четверика, верхний ряд окон заменен ложными. Нижний ярус колокольни с треугольными фронтонами. Проемы остальных ярусов обрамлены плоскими наличниками. Ярусы колокольни разделены небольшими карнизами, третий и четвертый ярусы разделены широкой горизонтальной тягой.</p>
4.	Дом священника	Красноармейский район, с. Каменный Брод, ул. Крестьянская, д. 34	<p>Градостроительные характеристики – расположение объекта на пересечении проезда 9 мая и переулка Карякина.</p> <p>Композиционная значимость - композиционная роль памятника, служащего акцентом в застройке бывшего поселка Машистрой.</p> <p>Габариты и силуэт здания - объемно-планировочное решение трехэтажного здания, состоящего из трех жилых секций, развернутых</p>

			<p>по красным линиям на пересечении проезда 9 Мая и переулка Карякина.</p> <p>Секторы и направления видовых раскрытий, визуальные связи объекта - точки восприятия памятника с проезда 9 Мая и переулка Карякина.</p> <p>Объемно-пространственная композиция - первоначальные форма, габариты и характеристики здания, сложившиеся в ходе его строительства.</p> <p>Крыша - первоначальная форма скатной крыши.</p> <p>Композиция и архитектурно-художественное оформление фасадов на дату строительства -- рустовка в уровне первого этажа, угловые пятиугольные эркеры, начинающиеся со второго этажа и венчающиеся высокими парапетами, горизонтальное членение всех фасадов выполненное подоконными поясами, профилированный венчающий карниз с сухариками.</p>
--	--	--	---

Предмет охраны может быть уточнен при разработке Проекта предмета охраны и внесен в нормативно-правовой акт, утверждаемый в соответствии с требованием законодательства