



ПРАВИТЕЛЬСТВО САМАРСКОЙ ОБЛАСТИ

ПОСТАНОВЛЕНИЕ

от 08.06.2026 № 373

О внесении изменений в Генеральный план сельского поселения Новая Бинарадка муниципального района Ставропольский Самарской области

В соответствии с Градостроительным кодексом Российской Федерации, законами Самарской области «О градостроительной деятельности на территории Самарской области», «О перераспределении полномочий между органами местного самоуправления и органами государственной власти Самарской области в сферах градостроительной деятельности и рекламы на территории Самарской области» Правительство Самарской области **ПОСТАНОВЛЯЕТ:**

1. Внести в Генеральный план сельского поселения Новая Бинарадка муниципального района Ставропольский Самарской области, утверждённый решением Собрании представителей сельского поселения Новая Бинарадка муниципального района Ставропольский Самарской области от 16.12.2013 № 93, следующие изменения:

положение о территориальном планировании сельского поселения Новая Бинарадка муниципального района Ставропольский Самарской области изложить в редакции согласно приложению 1 к настоящему постановлению;

карту границ населенных пунктов (в том числе границ образуемых населенных пунктов), входящих в состав сельского поселения Новая Бинарадка муниципального района Ставропольский Самарской области

005583

(М 1:25 000), изложить в редакции согласно приложению 2 к настоящему постановлению;

карту планируемого размещения объектов местного значения сельского поселения Новая Бинарадка муниципального района Ставропольский Самарской области (М 1:10 000) изложить в редакции согласно приложению 3 к настоящему постановлению;

карту планируемого размещения объектов местного значения сельского поселения Новая Бинарадка муниципального района Ставропольский Самарской области (М 1:25 000) изложить в редакции согласно приложению 4 к настоящему постановлению;

карту планируемого размещения объектов инженерной инфраструктуры местного значения сельского поселения Новая Бинарадка муниципального района Ставропольский Самарской области (М 1:10 000) изложить в редакции согласно приложению 5 к настоящему постановлению;

карту функциональных зон сельского поселения Новая Бинарадка муниципального района Ставропольский Самарской области (М 1:25 000) изложить в редакции согласно приложению 6 к настоящему постановлению;

графическое описание местоположения границ населенных пунктов, входящих в состав сельского поселения Новая Бинарадка муниципального района Ставропольский Самарской области, изложить в редакции согласно приложению 7 к настоящему постановлению.

2. Министерству градостроительной политики Самарской области обеспечить доступ к утверждённому Генеральному плану сельского поселения Новая Бинарадка муниципального района Ставропольский Самарской области в федеральной государственной информационной системе территориального планирования в срок, не превышающий десяти дней со дня вступления в силу настоящего постановления.

3. Контроль за выполнением настоящего постановления возложить на министерство градостроительной политики Самарской области.

4. Опубликовать настоящее постановление в средствах массовой информации.

5. Настоящее постановление вступает в силу со дня его официального опубликования.

Первый
заместитель Губернатора
Самарской области –
председатель Правительства
Самарской области



В.А. Шабалатов

ПРИЛОЖЕНИЕ 1
к постановлению Правительства
Самарской области
от 08.06.2026 № 373

ПОЛОЖЕНИЕ
о территориальном планировании сельского поселения Новая Бинарадка
муниципального района Ставропольский Самарской области

1. Общие положения

1.1. В соответствии с градостроительным законодательством Генеральный план сельского поселения Новая Бинарадка муниципального района Ставропольский Самарской области (далее – Генеральный план) является документом территориального планирования муниципального образования. Генеральным планом определено, исходя из совокупности социальных, экономических, экологических и иных факторов, назначение территорий сельского поселения Новая Бинарадка муниципального района Ставропольский Самарской области в целях обеспечения их устойчивого развития, развития инженерной, транспортной и социальной инфраструктур, обеспечения учета интересов граждан и их объединений, Российской Федерации, субъектов Российской Федерации, муниципальных образований.

1.2. Генеральный план разработан в соответствии с Конституцией Российской Федерации, Градостроительным кодексом Российской Федерации, Земельным кодексом Российской Федерации, Федеральным законом «Об общих принципах организации законодательных (представительных) и исполнительных органов государственной власти субъектов Российской Федерации», иными федеральными законами и нормативными правовыми актами Российской Федерации, законами и иными нормативными правовыми актами Самарской области, Уставом сельского поселения Новая Бинарадка муниципального района Ставропольский Самарской области, иными нормативными правовыми актами сельского поселения Новая Бинарадка муниципального района Ставропольский Самарской области.

1.3. При осуществлении территориального планирования сельского поселения Новая Бинарадка учтены интересы Российской Федерации, Самарской области, муниципального района Ставропольский Самарской области по реализации полномочий федеральных органов государственной власти, органов государственной власти Самарской области и органов местного самоуправления муниципального района Ставропольский Самарской области, а также необходимость создания благоприятных условий для реализации на территории Самарской области приоритетных национальных проектов, федеральных и областных целевых программ, программ развития муниципального района Ставропольский Самарской области.

1.4. Генеральный план разработан в соответствии со Стратегией социально-экономического развития Самарской области на период до 2030 года, утвержденной постановлением Правительства Самарской области от 12.07.2017 № 441, планами и программами комплексного социально-экономического развития муниципального района Ставропольский и сельского поселения Новая Бинарадка.

1.5. При подготовке Генерального плана учтены:

программы, принятые в установленном порядке и реализуемые за счет средств федерального бюджета, бюджета Самарской области, бюджета муниципального района Ставропольский, бюджета сельского поселения Новая Бинарадка;

решения органов государственной власти, органов местного самоуправления, иных главных распорядителей средств соответствующих бюджетов, предусматривающие создание на территории сельского поселения Новая Бинарадка объектов федерального значения, объектов регионального значения, объектов местного значения;

инвестиционные программы субъектов естественных монополий, организаций коммунального комплекса;

сведения, содержащиеся в федеральной государственной информационной системе территориального планирования;

Схема территориального планирования Самарской области, утвержденная постановлением Правительства Самарской области от 13.12.2007 № 261;

Схема территориального планирования муниципального района Ставропольский Самарской области, утвержденная решением Собрании представителей муниципального района Ставропольский Самарской области от 25.02.2010 № 295;

предложения заинтересованных лиц.

1.6. Генеральный план включает:

положение о территориальном планировании сельского поселения Новая Бинарадка муниципального района Ставропольский Самарской области;

карту границ населённых пунктов (в том числе границ образуемых населенных пунктов), входящих в состав сельского поселения Новая Бинарадка муниципального района Ставропольский Самарской области (М 1:25 000);

карту функциональных зон сельского поселения Новая Бинарадка муниципального района Ставропольский Самарской области (М 1:25 000);

карты планируемого размещения объектов местного значения сельского поселения Новая Бинарадка муниципального района Ставропольский Самарской области (М 1:10 000, М 1:25 000).

1.7. Положение о территориальном планировании сельского поселения Новая Бинарадка муниципального района Ставропольский Самарской области включает:

сведения о видах, назначении и наименованиях планируемых для размещения объектов местного значения сельского поселения Новая Бинарадка, их основные характеристики, их местоположение (для объектов местного значения, не являющихся линейными объектами, указываются функциональные зоны), а также характеристики зон с особыми условиями использования территорий в случае, если установление таких зон требуется в связи с размещением данных объектов;

параметры функциональных зон, а также сведения о планируемых для размещения в них объектах федерального значения, объектах регионального значения, объектах местного значения муниципального района Ставропольский, объектов местного значения сельского поселения Новая Бинарадка, за исключением линейных объектов.

1.8. Карты планируемого размещения объектов местного значения сельского поселения Новая Бинарадка включают:

карты планируемого размещения объектов местного значения сельского поселения Новая Бинарадка муниципального района Ставропольский Самарской области (М 1:10 000, М 1:25 000);

карту планируемого размещения объектов инженерной инфраструктуры местного значения сельского поселения Новая Бинарадка муниципального района Ставропольский Самарской области (М 1:10 000).

1.9. На картах планируемого размещения объектов местного значения сельского поселения Новая Бинарадка отображаются планируемые для размещения объекты местного значения – объекты капитального строительства, иные объекты, территории, которые необходимы для осуществления органами местного самоуправления сельского поселения Новая Бинарадка полномочий по вопросам местного значения сельского поселения и в пределах переданных государственных полномочий в соответствии с федеральными законами, законами Самарской области, Уставом сельского поселения Новая Бинарадка, и оказывают существенное влияние на социально-экономическое развитие сельского поселения Новая Бинарадка. Для отображения планируемого размещения линейных объектов, расположенных за границами населенных пунктов, могут применяться как карты планируемого размещения объектов местного значения сельского поселения Новая Бинарадка муниципального района Ставропольский Самарской области (М 1:10 000, М 1:25 000), так и карта функциональных зон сельского поселения Новая Бинарадка муниципального района Ставропольский Самарской области (М 1:25 000).

1.10. Функциональное зонирование территории отображено на картах Генерального плана в соответствии с Требованиями к описанию и отображению в документах территориального планирования объектов федерального значения, объектов регионального значения, объектов местного значения, утвержденными приказом Министерства экономического развития Российской Федерации от 09.01.2018 № 10 (далее – Приказ).

Для определения границ функциональных зон может применяться как карта функциональных зон сельского поселения Новая Бинарадка муниципального района Ставропольский Самарской области (М 1:25 000), так и карты планируемого размещения объектов местного значения сельского поселения Новая Бинарадка муниципального района Ставропольский Самарской области (М 1:10 000, М 1:25 000).

1.11. Виды объектов местного значения сельского поселения Новая Бинарадка, отображенные на картах планируемого размещения объектов местного значения сельского поселения Новая Бинарадка, соответствуют требованиям Градостроительного кодекса Российской Федерации и части 2.1 статьи 5 Закона Самарской области «О градостроительной деятельности на территории Самарской области».

Отображение объектов на картах Генерального плана выполнено в соответствии с требованиями Приказа.

1.12. Реализация Генерального плана осуществляется путем выполнения мероприятий, которые предусмотрены программами, утверждаемыми администрацией сельского поселения Новая Бинарадка и реализуемыми за счет средств местного бюджета, или нормативными правовыми актами администрации сельского поселения Новая Бинарадка, программами комплексного развития систем коммунальной инфраструктуры поселения, программами комплексного развития транспортной инфраструктуры поселения, программами комплексного развития социальной инфраструктуры поселения и (при наличии) инвестиционными программами организаций коммунального комплекса. Указанные мероприятия могут включать:

подготовку и утверждение документации по планировке территории в соответствии с Генеральным планом;

принятие в порядке, установленном законодательством Российской Федерации, решений о резервировании земель, об изъятии, в том числе путем выкупа, земельных участков для муниципальных нужд, о переводе земель или земельных участков из одной категории в другую;

создание объектов местного значения сельского поселения Новая Бинарадка на основании документации по планировке территории.

1.13. В случае если программы, реализуемые за счет средств бюджета сельского поселения Новая Бинарадка, решения органов местного самоуправления сельского поселения Новая Бинарадка, иных главных распорядителей средств бюджета сельского поселения Новая Бинарадка, предусматривающие создание объектов местного значения сельского поселения Новая Бинарадка, инвестиционные программы субъектов естественных монополий, организаций коммунального комплекса приняты до утверждения Генерального плана и предусматривают создание объектов местного значения сельского поселения Новая Бинарадка, подлежащих отображению в Генеральном плане, но не предусмотренных Генеральным планом, или в случае внесения в Генеральный план изменений в части размещения объектов местного значения такие программы и решения подлежат приведению в соответствие с Генеральным планом в двухмесячный срок соответственно с даты их утверждения, даты внесения в них изменений.

1.14. В случае если программы, реализуемые за счет средств бюджета сельского поселения Новая Бинарадка, решения органов местного самоуправления сельского поселения Новая Бинарадка, предусматривающие создание объектов местного значения сельского поселения Новая Бинарадка, инвестиционные программы субъектов естественных монополий, организаций коммунального комплекса принимаются после утверждения Генерального плана и предусматривают создание объектов местного значения сельского поселения Новая Бинарадка, подлежащих отображению в

Генеральном плане, но не предусмотренных Генеральным планом, в Генеральный план в пятимесячный срок с даты утверждения таких программ и принятия таких решений вносятся соответствующие изменения.

1.15. В случае если в Генеральный план внесены изменения, предусматривающие строительство или реконструкцию объектов коммунальной, транспортной, социальной инфраструктур, которые являются объектами местного значения и не включены в программы комплексного развития систем коммунальной инфраструктуры поселения, программы комплексного развития транспортной инфраструктуры поселения, программы комплексного развития социальной инфраструктуры поселения, данные программы подлежат приведению в соответствие с Генеральным планом в трехмесячный срок с даты внесения соответствующих изменений в Генеральный план.

1.16. Указанные в настоящем Положении характеристики планируемых для размещения объектов местного значения сельского поселения Новая Бинарадка (площадь, протяженность, количество мест и иные) являются ориентировочными и подлежат уточнению в документации по планировке территории и в проектной документации на соответствующие объекты.

1.17. Вновь построенные, прошедшие реконструкцию или капитальный ремонт объекты должны соответствовать требованиям доступности для маломобильных групп населения (в том числе инвалидов-колясочников, инвалидов по слуху и зрению).

1.18. В настоящем Положении в соответствии с требованиями пункта 1 части 4 статьи 23 Градостроительного кодекса Российской Федерации указаны характеристики зон с особыми условиями использования территории в случаях, если размещение планируемого объекта предполагает установление зоны с особыми условиями использования территории. Зоны с особыми условиями использования территорий, характеристики которых указаны в настоящем Положении, не являются установленными зонами в соответствии с пунктом 24 статьи 106 Земельного кодекса Российской Федерации.

Федерации и не влекут правовых последствий по ограничению использования земельных участков. Характеристики зон с особыми условиями использования территории для планируемых объектов местного значения указаны в настоящем Положении с учетом требований главы XIX Земельного кодекса Российской Федерации, части 2 статьи 12 Федерального закона «О санитарно-эпидемиологическом благополучии населения» и нормативных правовых актов об отдельных видах зон с особыми условиями использования территорий, действующих на момент разработки настоящего Генерального плана.

1.19. На картах материалов по обоснованию Генерального плана зоны с особыми условиями использования территории отображены в целях обоснования территориального планирования, в том числе обоснования установления функциональных зон, определения планируемого размещения объектов местного значения. Зоны с особыми условиями использования территории отображены на картах материалов по обоснованию Генерального плана с учетом требований главы XIX Земельного кодекса Российской Федерации, части 2 статьи 12 Федерального закона «О санитарно-эпидемиологическом благополучии населения» и нормативных правовых актов об отдельных видах зон с особыми условиями использования территорий, действующих на момент разработки Генерального плана.

Отображение зон с особыми условиями использования территории на картах материалов по обоснованию Генерального плана не влечет ограничения использования земельных участков в соответствующих зонах. В соответствии с пунктом 24 статьи 106 Земельного кодекса Российской Федерации ограничения использования земельных участков в зонах с особыми условиями использования территорий действуют в установленных зонах с особыми условиями использования территорий, сведения о которых внесены в Единый государственный реестр недвижимости.

1.20. Отображение на картах Генерального плана планируемых для размещения объектов федерального значения, объектов регионального

значения, объектов местного значения муниципального района Ставропольский не определяет их местоположение, а осуществляется в целях определения функциональных зон их размещения.

1.21. Отображение на картах Генерального плана существующих и планируемых объектов, не являющихся объектами федерального значения, объектами регионального значения, объектами местного значения, осуществляется в информационных целях.

2. Сведения о видах, назначении и наименованиях планируемых для размещения объектов местного значения сельского поселения Новая Бинарадка муниципального района Ставропольский Самарской области, их основные характеристики и местоположение

2.1. Объекты местного значения в сфере физической культуры и массового спорта

№ п/п	Назначение и наименование объекта	Местоположение объекта	Вид работ, который планируется в целях размещения объекта	Срок, до которого планируется размещение объекта, год	Основные характеристики объекта (площадь земельного участка, га)	Характеристики зон с особыми условиями использования территорий
1.	Спортивное сооружение	село Новая Бинарадка, ул. Степная	Строительство	2030	0,19	Установление зон с особыми условиями использования территорий в связи с размещением объекта не требуется

2.2. Объекты местного значения в сфере культуры

№ п/п	Назначение и наименование объекта	Местоположение объекта	Вид работ, который планируется в целях размещения объекта	Срок, до которого планируется размещение объекта, год	Основные характеристики объекта			Характеристики зон с особыми условиями использования территорий (ЗСО)
					площадь земельного участка	площадь объекта, кв.м	иные характеристики	
1.	Объект культурно-досугового (клубного) типа	село Новая Бинарадка, ул. Центральная, д. 36-А	Реконструкция	2025	0,35 га		Увеличение на 100 мест	Установление зон с особыми условиями использования территорий в связи с размещением объекта не требуется

2.3. Объекты местного значения в сфере электроснабжения

№ п/п	Назначение и наименование объекта	Местоположение объекта	Вид работ, который планируется в целях размещения объекта	Срок, до которого планируется размещение объекта, год	Основные характеристики объекта		Характеристики зон с особыми условиями использования территорий (ЗСО)
					Протяженность, км	Иные характеристики	
1.	Линии электропередачи 10 кВ	село Новая Бинарадка, площадка № 1	Строительство	2030	0,1	ВЛ – 10(6) кВ	В соответствии с Правилами установления охранных зон объектов электросетевого хозяйства и особых условий использования земельных участков, расположенных в границах таких зон, утвержденными постановлением Правительства Российской Федерации от 24.02.2009 № 160, размер охранной зоны – 10 м по обе стороны от крайних проводов (5 м – для линий с самонесущими или изолированными проводами, размещенных в границах населенных пунктов). В соответствии с СанПиН 2.2.1/2.1.1.1200-03 размер санитарно-защитной зоны устанавливается в зависимости от типа (открытые, закрытые), мощности на основании расчетов физического воздействия на атмосферный воздух, а также результатов натурных измерений
2.	Линии электропередачи 10 кВ	село Новая Бинарадка, площадка № 2	Строительство	2030	0,2	ВЛ – 10(6) кВ	

№ п/п	Назначение и наименование объекта	Местоположение объекта	Вид работ, который планируется в целях размещения объекта	Срок, до которого планируется размещение объекта, год	Основные характеристики объекта		Характеристики зон с особыми условиями использования территорий (ЗСО)
					Протяженность, км	Иные характеристики	
3.	Трансформаторная подстанция (ТП)	село Новая Бинарадка, площадка № 2	Строительство	2030		160 кВА – 3 шт.	
4.	Трансформаторная подстанция (ТП)	село Новая Бинарадка, площадка № 1	Строительство	2030		160 кВА – 1 шт.	

2.4. Объекты местного значения в сфере водоотведения

№ п/п	Назначение и наименование объекта	Местоположение объекта	Вид работ, который планируется в целях размещения объекта	Срок, до которого планируется размещение объекта, год	Основные характеристики объекта		Характеристики зон с особыми условиями использования территорий (ЗСО)
					протяженность, км	иные характеристики	
1.	Канализационная насосная станция (КНС)	село Новая Бинарадка, площадка № 2	Строительство	2030		Производительность: 56 куб. м/сут	В соответствии с СанПиН 2.2.1/2.1.1.1200-03 ориентировочный размер санитарно-защитной зоны зависит от производительности объекта от 15 до 30 метров
2.	Очистные сооружения (КОС)	село Новая Бинарадка, за северной границей села	Реконструкция	2030		400 куб. м/сут	В соответствии с СанПиН 2.2.1/2.1.1.1200-03 ориентировочный размер санитарно-защитной зоны зависит от производительности объекта от 15 до 30 метров
3.	Канализация самотечная	село Новая Бинарадка, площадка № 2	Строительство	2030	1,2		Установление зон с особыми условиями использования территорий в связи с размещением объекта не требуется

2.5. Объекты местного значения в сфере водоснабжения

№ п/п	Назначение и наименование объекта	Местоположение объекта	Вид работ, который планируется в целях размещения объекта	Срок, до которого планируется размещение объекта, год	Основные характеристики объекта		Характеристики зон с особыми условиями использования территорий (ЗСО)
					Протяженность, км	Иные характеристики	
1.	Водопровод	село Новая Бинарадка, площадка № 1, площадка № 2	Строительство	2030	2,98		В соответствии с СанПиН 2.1.4.1110-02 ширину санитарно-защитной полосы следует принимать по обе стороны от крайних линий водопровода: при отсутствии грунтовых вод – не менее 10 м при диаметре водоводов до 1000 мм и не менее 20 м при диаметре водоводов более 1000 мм; при наличии грунтовых вод – не менее 50 м вне зависимости от диаметра водоводов
2.	Водопровод	село Новая Бинарадка	Реконструкция	2030	17,8		

2.6. Объекты местного значения в сфере газоснабжения

№ п/п	Назначение и наименование объекта	Местоположение объекта	Вид работ, который планируется в целях размещения объекта	Срок, до которого планируется размещение объекта, год	Основные характеристики объекта	Характеристики зон с особыми условиями использования территорий (ЗСО)
1.	Пункт редуцирования газа (ПРГ)	село Новая Бинарадка: площадка № 2;	Строительство	2033	1 шт.	В соответствии с Правилами охраны газораспределительных сетей, утвержденными постановлением Правительства Российской Федерации от 20.11.2000 № 878, охранная зона устанавливается в виде территории, ограниченной замкнутой линией, проведенной на расстоянии 10 метров от границ объекта
2.	Газопровод распределительный низкого давления	село Новая Бинарадка	Строительство	2033	Протяжённость – 2,71 км	В соответствии с Правилами охраны газораспределительных сетей, утвержденными постановлением Правительства Российской Федерации от 20.11.2000 № 878, вдоль трасс наружных газопроводов охранные зоны устанавливаются в виде территории, ограниченной условными линиями, проходящими на расстоянии 2 метров с каждой стороны газопровода; вдоль трасс подземных газопроводов из полиэтиленовых труб при использовании медного провода для обозначения трассы газопровода – в виде территории, ограниченной условными линиями, проходящими на расстоянии 3 метров от газопровода со стороны провода и 2 метров – с противоположной стороны

2.7. Объекты местного значения в сфере организации ритуальных услуг и содержания мест захоронения

№ п/п	Назначение и наименование объекта	Местоположение объекта	Вид работ, который планируется в целях размещения объекта	Срок, до которого планируется размещение объекта, год	Основные характеристики объекта			Характеристики зон с особыми условиями использования территорий (ЗСО)
					Площадь земельного участка	Площадь объекта, га	Иные характеристики	
1.	Кладбище	село Новая Бинарадка, за северной границей села	Реконструкция	2035		0,93		В соответствии с СанПиН 2.2.1/2.1.1.1200-03 ориентировочный размер санитарно-защитной зоны объекта – 50 м

2.8. Объекты местного значения в сфере транспортной инфраструктуры

№ п/п	Назначение и наименование объекта	Местоположение объекта	Вид работ, который планируется в целях размещения объекта	Срок, до которого планируется размещение объекта, год	Основные характеристики объекта, протяженность, км	Характеристики зон с особыми условиями использования территорий (ЗСО)
1.	Улицы в жилой застройке	село Новая Бинарадка, площадка № 2	Строительство	2033	1,73	Установление зон с особыми условиями использования территорий в связи с размещением объекта не требуется
2.	Улицы в жилой застройке	село Новая Бинарадка, площадка № 1	Строительство	2033	1,27	
3.	Улицы в жилой застройке	село Новая Бинарадка, ул. Полевая			0,9	

2.9. Гидротехнические сооружения

№ п/п	Назначение и наименование объекта	Местоположение объекта	Вид работ, который планируется в целях размещения объекта	Срок, до которого планируется размещение объекта, год	Основные характеристики объекта	Характеристики зон с особыми условиями использования территорий (ЗСО)
1.	Гидротехническое сооружение специального назначения	село Новая Бинарадка, с северо-восточной стороны, на озере Гранное	Реконструкция	2033	Протяжённость – 0,226 км	Установление зон с особыми условиями использования территорий в связи с размещением объекта не требуется

3. Параметры функциональных зон, а также сведения о планируемых для размещения в них объектах регионального значения, объектах местного значения муниципального района Ставропольский, объектах местного значения сельского поселения Новая Бинарадка, за исключением линейных объектов

Вид зоны	Площадь, га	Коэффициент застройки	Коэффициент плотности застройки	Иные параметры
Жилые зоны	209,43	0,2	0,4	Максимальная этажность застройки – 3 этажа
	<p>Объекты местного значения сельского поселения:</p> <ul style="list-style-type: none"> спортивное сооружение в селе Новая Бинарадка по ул. Степной на участке площадью 0,19 га; канализационная насосная станция (КНС) в селе Новая Бинарадка на площадке № 2, производительностью 56 куб. м/сут; трансформаторная подстанция (ТП) в селе Новая Бинарадка на площадке № 2 мощностью 160 кВА – 3 шт.; трансформаторная подстанция (ТП) в селе Новая Бинарадка на площадке № 1 мощностью 160 кВА – 1 шт.; пункт редуцирования газа (ПРГ) в селе Новая Бинарадка на площадке № 2. 			
	<p>Развитие жилой зоны до 2033 года в селе Новая Бинарадка планируется:</p> <ul style="list-style-type: none"> на проектируемой территории 13,9 га, расположенной по ул. Степной (планируется размещение 53 усадебных участков, ориентировочная общая площадь жилищного фонда 5610 кв. м, расчетная численность населения – 159 человек); на проектируемой территории 14,18 га расположенной по ул. Молодежной (планируется размещение 80 усадебных участков, ориентировочная общая площадь жилищного фонда 8 400 кв. м, расчетная численность населения – 280 человек) 			
Общественно-деловые зоны	3,27	0,6 – 1	2,4 – 3	Максимальная этажность застройки – 4 этажа
	<p>Объекты местного значения сельского поселения:</p> <ul style="list-style-type: none"> объект культурно-досугового (клубного) типа в селе Новая Бинарадка по ул. Центральной, д. 36А (реконструкция) 			

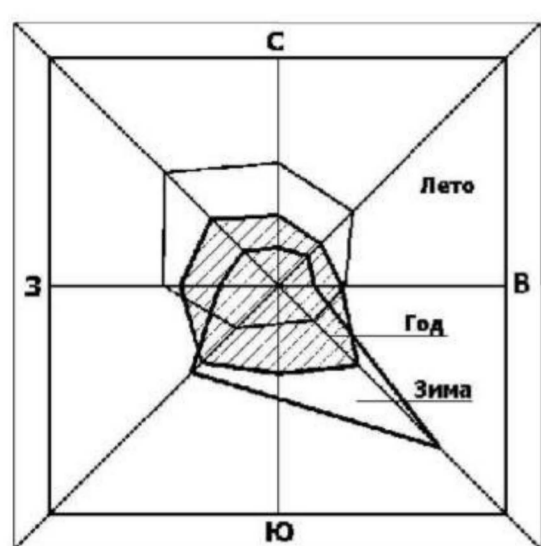
Зоны рекреационного назначения	25,73			
Зоны сельскохозяйственного использования	7535,47	0,6**	1,8**	Максимальная этажность застройки – 2 этажа
	Объекты местного значения сельского поселения: гидротехническое сооружение специального назначения с северо-восточной стороны села Новая Бинарадка на озере Гранное, длина 0,226 км (реконструкция)			
Производственные зоны, зоны инженерной и транспортной инфраструктур	48,31	0,8***	2,4***	
	Объекты местного значения сельского поселения: очистные сооружения (КОС) за северной границей села Новая Бинарадка производительностью 400 куб. м/сут (реконструкция)			
Зоны специального назначения*	3,38			50
	Объекты местного значения сельского поселения: кладбище за северной границей села Новая Бинарадка на земельном участке площадью 0,93 га (реконструкция)			
Зона режимных территорий	125,01			

Примечание:

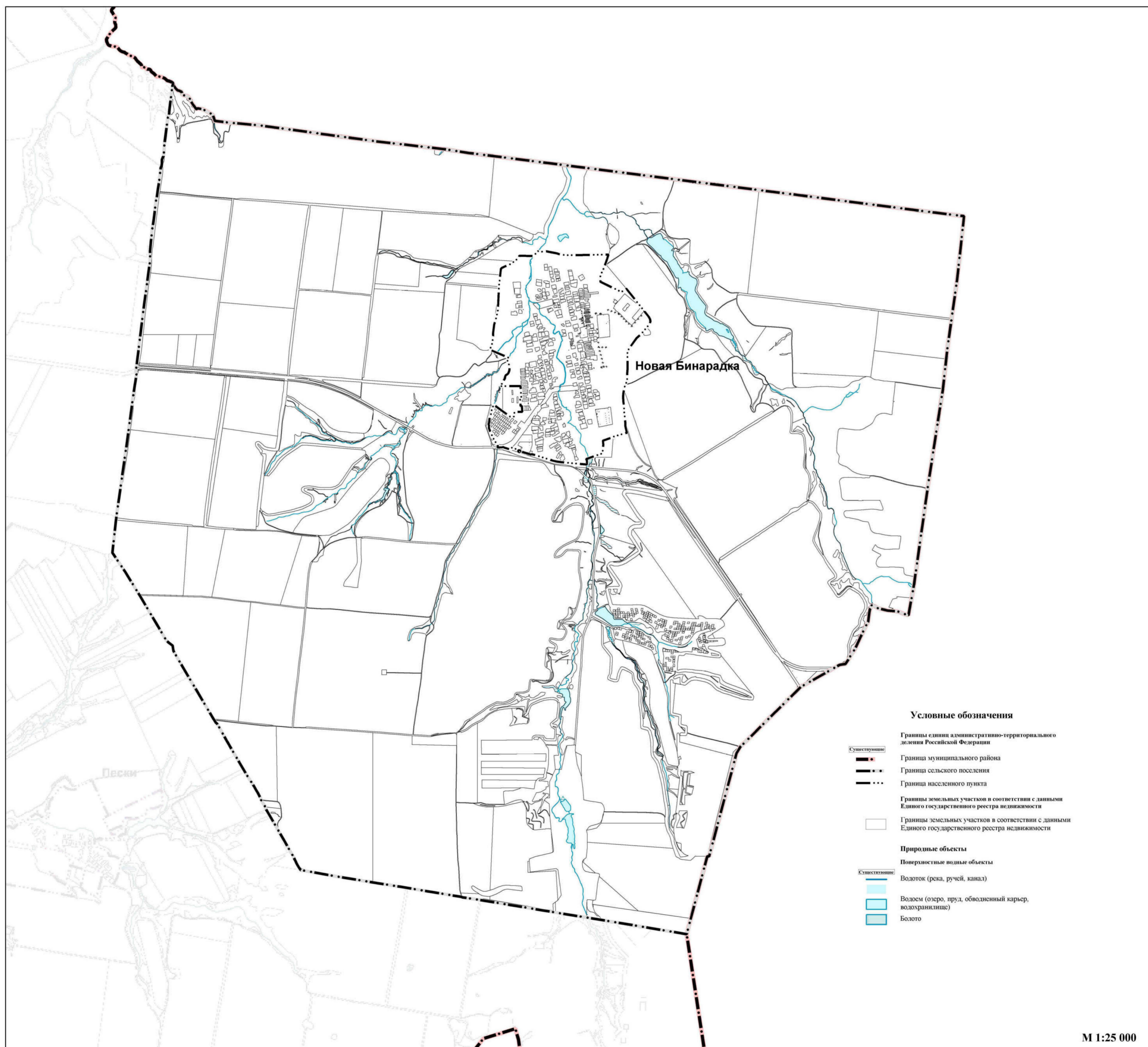
* В соответствии со Схемой территориального планирования Самарской области мероприятие по строительству объектов в сфере захоронения не предусмотрено.

** Для сельскохозяйственных предприятий минимальную плотность застройки (%) принимать в соответствии с СП 19.13330.2011.

*** Для промышленных предприятий минимальную плотность застройки (%) принимать в соответствии с СП 18.13330.2011.

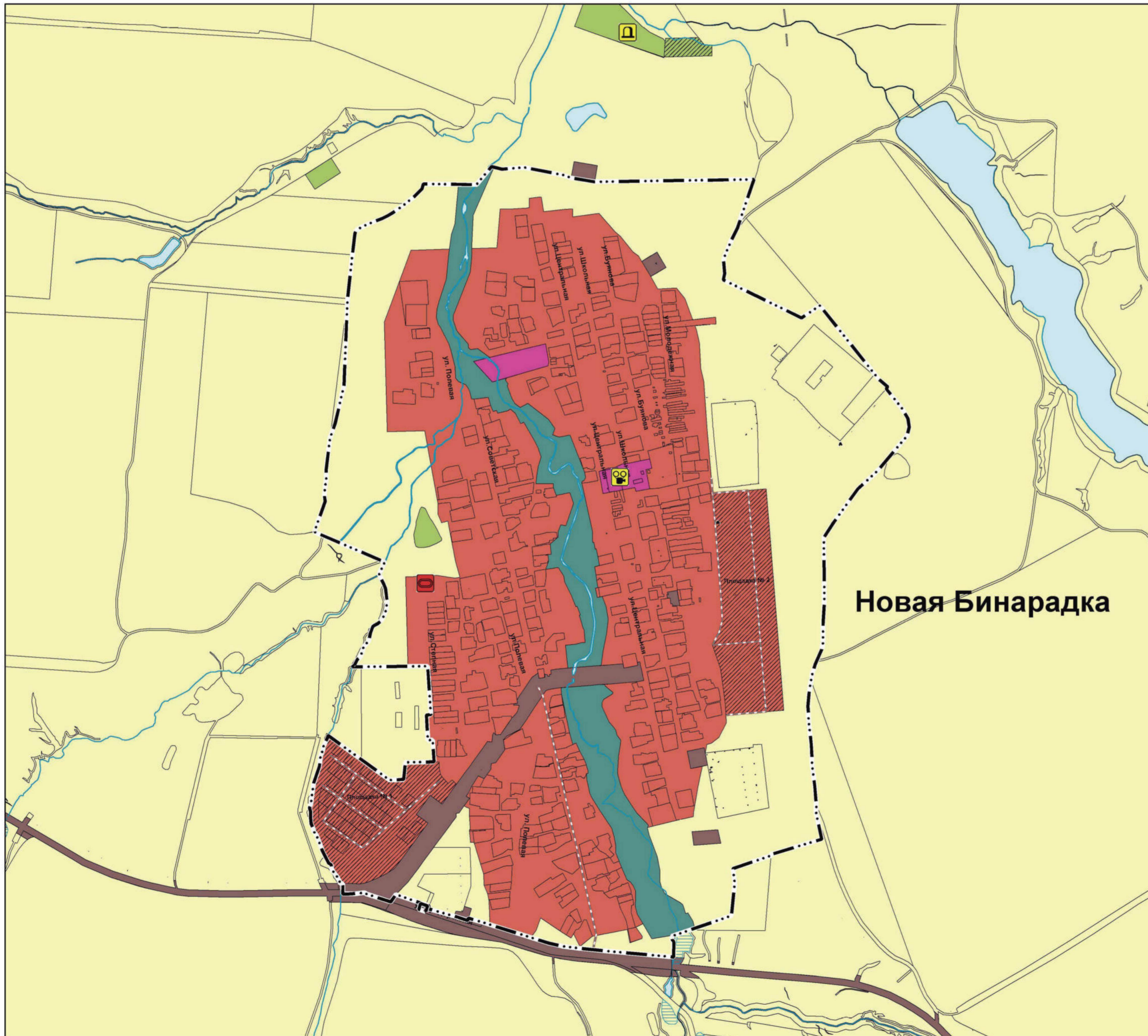
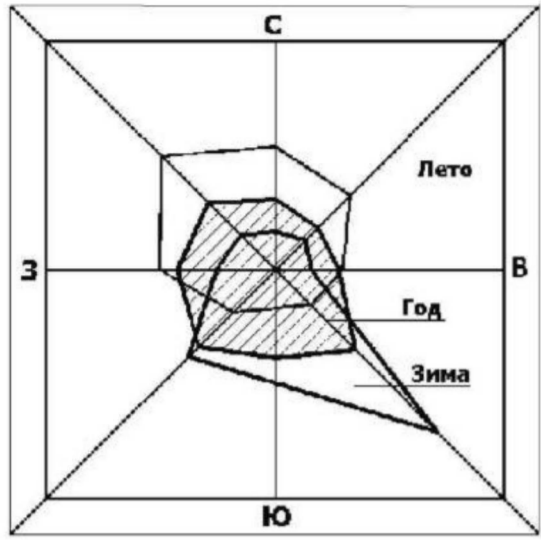


Карта границ населенных пунктов (в том числе границ образуемых населенных пунктов), входящих в состав сельского поселения Новая Бинарадка муниципального района Ставропольский Самарской области



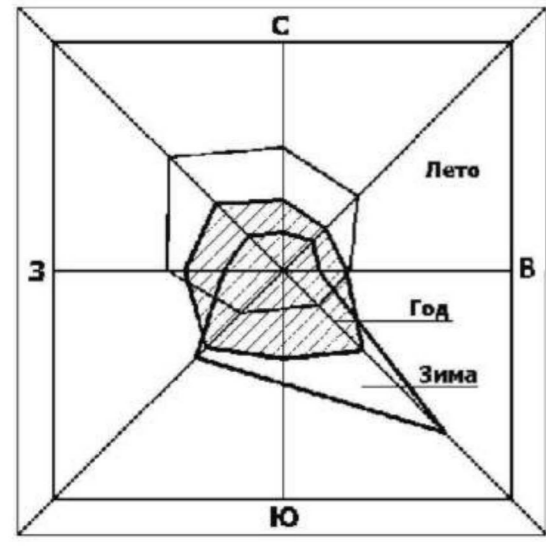
Карта планируемого размещения объектов местного значения сельского поселения Новая Бинарадка муниципального района Ставропольский Самарской области

Карта планируемого размещения объектов местного значения с. Новая Бинарадка
муниципального района Ставропольский Самарской области

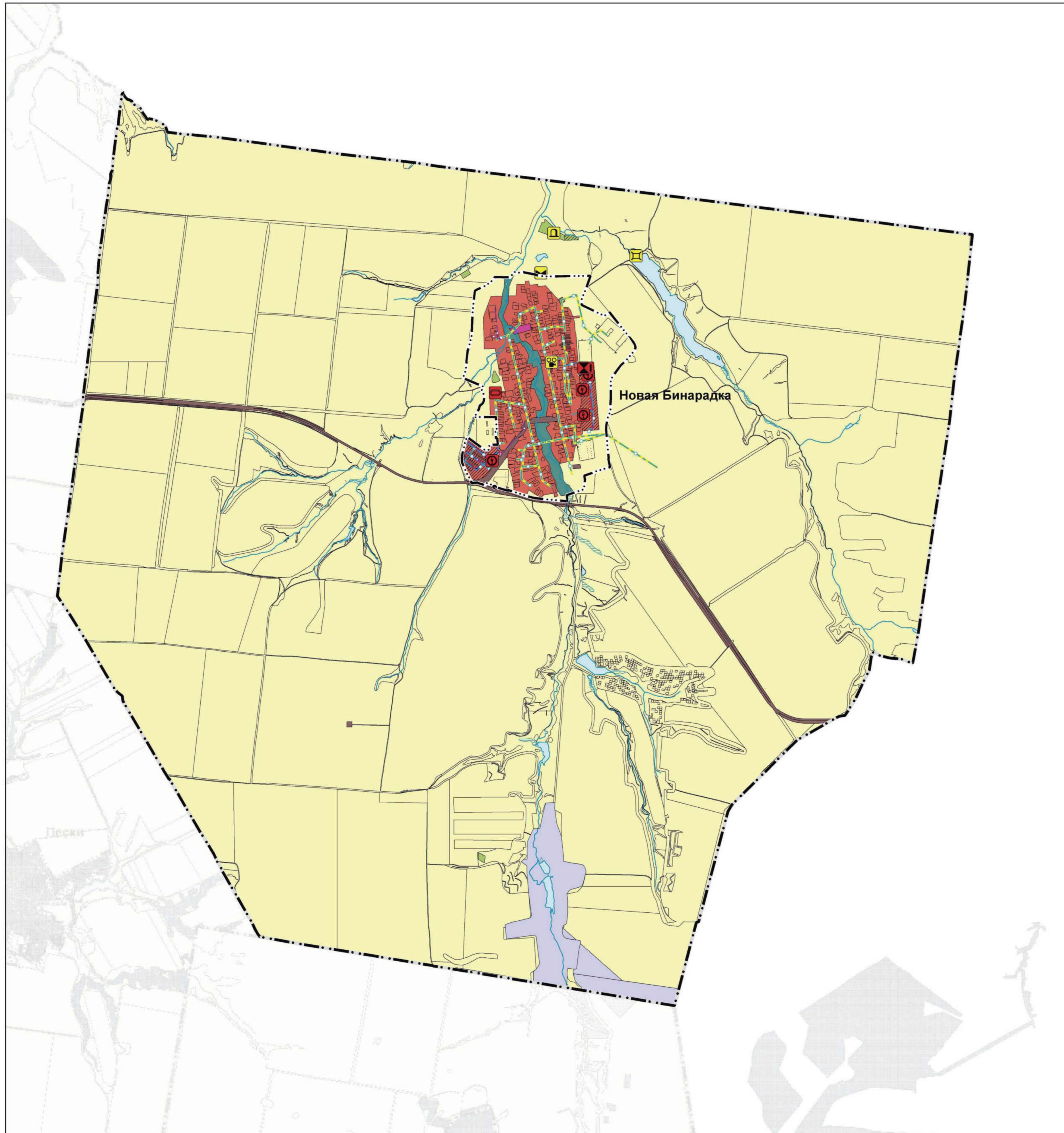


Условные обозначения

- | | | |
|----------------------------|---|---|
| | Границы единиц административно-территориального деления Российской Федерации | |
| | Граница муниципального района | |
| | Граница сельского поселения | |
| | Граница населенного пункта | |
| Функциональные зоны | | |
| | | Жилые зоны |
| | | Общественно-деловые зоны |
| | | Производственные зоны, зоны инженерной и транспортной инфраструктур |
| | | Зоны сельскохозяйственного использования |
| | | Зоны рекреационного назначения |
| | | Зоны специального назначения |
| | | Зоны режимных территорий |
| | Границы земельных участков в соответствии с данными Единого государственного реестра недвижимости | |
| | Границы земельных участков в соответствии с данными Единого государственного реестра недвижимости | |
| | Объекты социальной инфраструктуры, отдыха и туризма, санаторно-курортного назначения | |
| | Объекты физической культуры и массового спорта | |
| | Спортивное сооружение | |
| | Объекты культуры и искусства | |
| | Объект культурно-досугового (клубного) типа | |
| | Иные объекты федерального значения, регионального значения, местного значения | |
| | Места погребения | |
| | Кладбище | |
| | Улично-дорожная сеть сельского населенного пункта | |
| | Улицы в жилой застройке | |
| Природные объекты | | |
| | Поверхностные водные объекты | |
| | Водоток (река, ручей, канал) | |
| | Водоем (озеро, пруд, обводненный карьер, водохранилище) | |
| | Болото | |



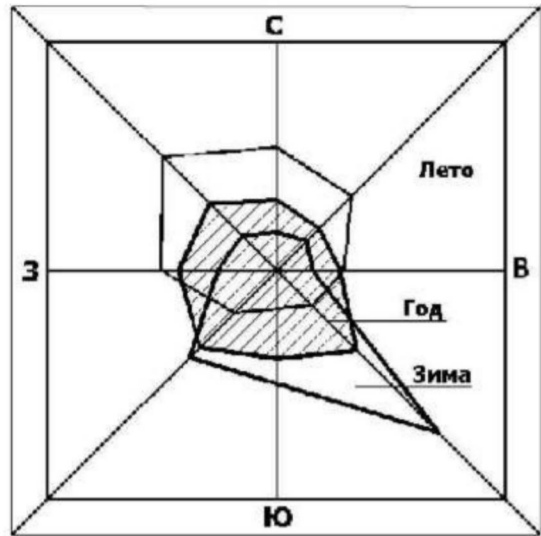
Карта планируемого размещения объектов местного значения сельского поселения Новая Бинарадка муниципального района Ставропольский Самарской области



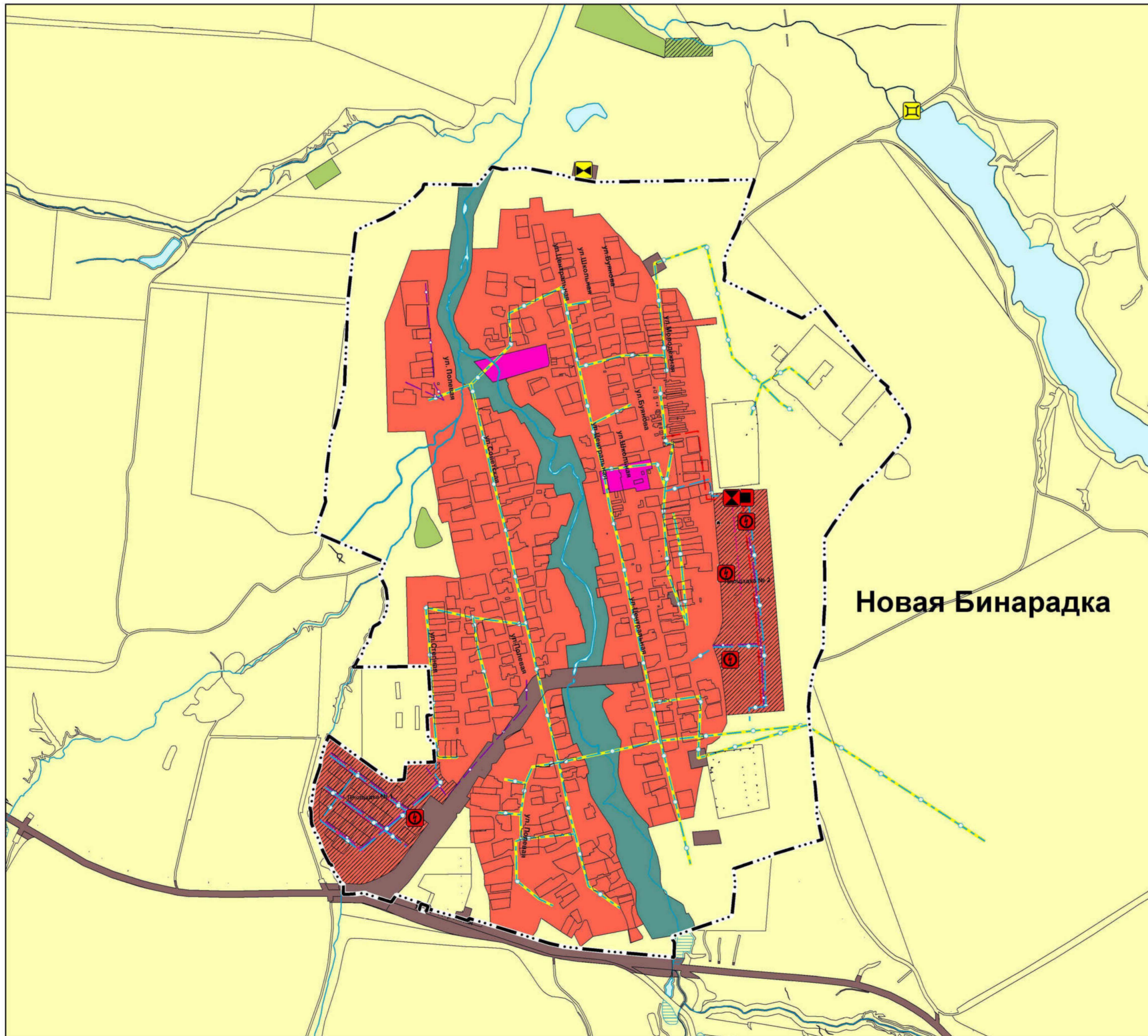
Условные обозначения

- Границы единицы административно-территориального деления Российской Федерации
- Граница муниципального района
- Граница сельского поселения
- Граница населенного пункта
- Функциональные зоны
- Жилые зоны
- Общественно-деловые зоны
- Производственные зоны, зоны инженерной и транспортной инфраструктур
- Зоны сельскохозяйственного использования
- Зоны рекреационного назначения
- Зоны специального назначения
- Зоны режимных территорий
- Границы земельных участков в соответствии с данными Единого государственного реестра недвижимости
- Границы земельных участков в соответствии с данными Единого государственного реестра недвижимости
- Объекты социальной инфраструктуры, отдыха и туризма, санаторно-курортного назначения
- Объекты физической культуры и массового спорта
- Спортивное сооружение
- Объекты культуры и искусства
- Объект культурно-досугового (клубного) типа
- Иные объекты федерального значения, регионального значения, местного значения
- Места погребения
- Кладбище
- Объекты трубопроводного транспорта и инженерной инфраструктуры
- Линия электропередачи (ЛЭП)
- ЛЭП 10 кВ
- Электрические подстанции
- Трансформаторная подстанция (ТП)
- Сети водоведения
- Канализация самотечная
- Объекты водоведения
- Канализационная насосная станция (КНС)
- Очистные сооружения (КОС)
- Сети водоснабжения
- Водопровод
- Сети газоснабжения
- Газопровод распределительный низкого давления
- Объекты газоснабжения
- Пункт редуцирования газа
- Гидротехнические сооружения
- Гидротехнические сооружения специального назначения
- Природные объекты
- Поверхностные водные объекты
- Водоток (река, ручей, канал)
- Водоём (озеро, пруд, обводненный карьер, водохранилище)
- Болото

Карта планируемого размещения объектов инженерной инфраструктуры местного значения сельского поселения Новая Бинарадка муниципального района Ставропольский Самарской области



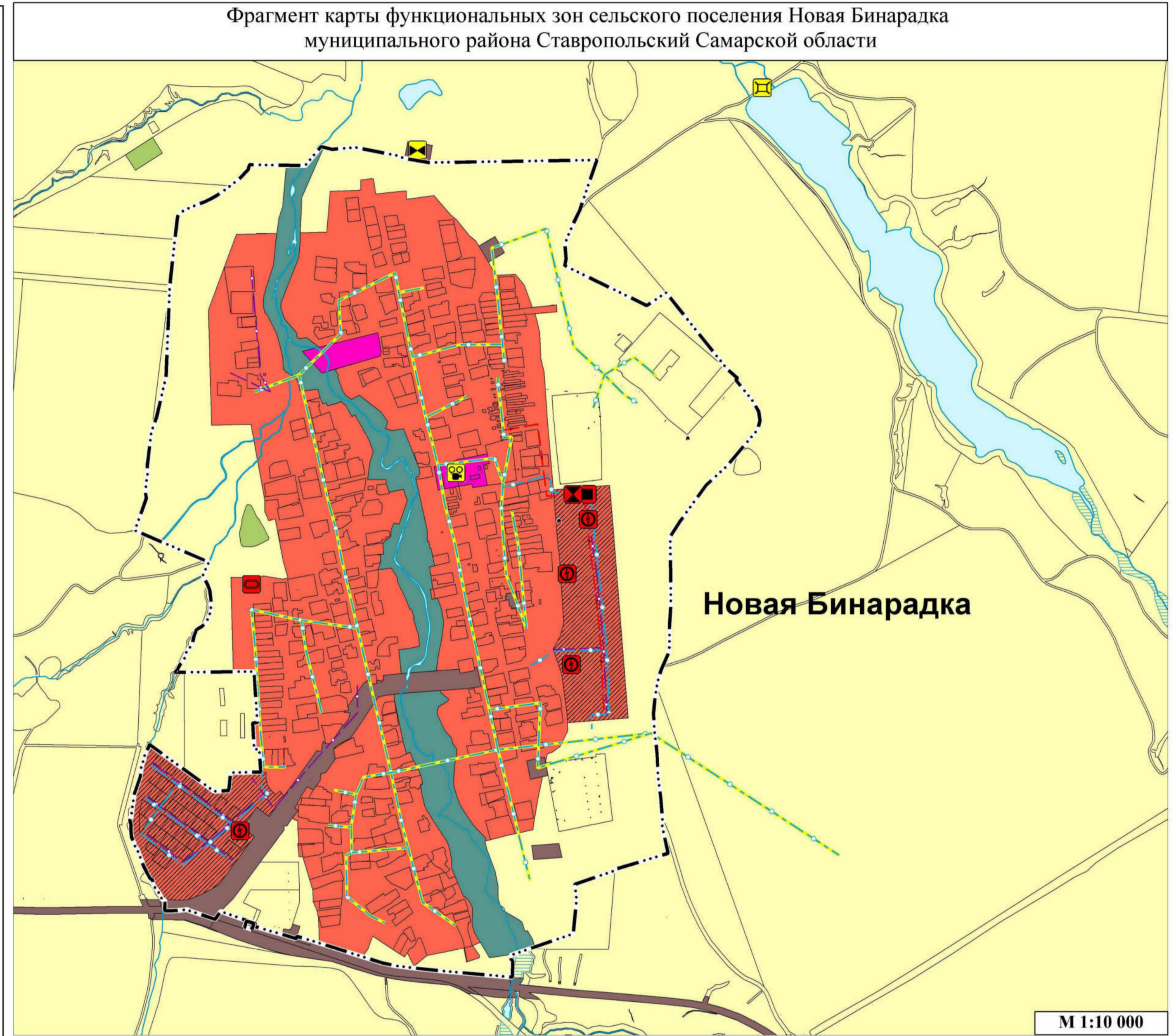
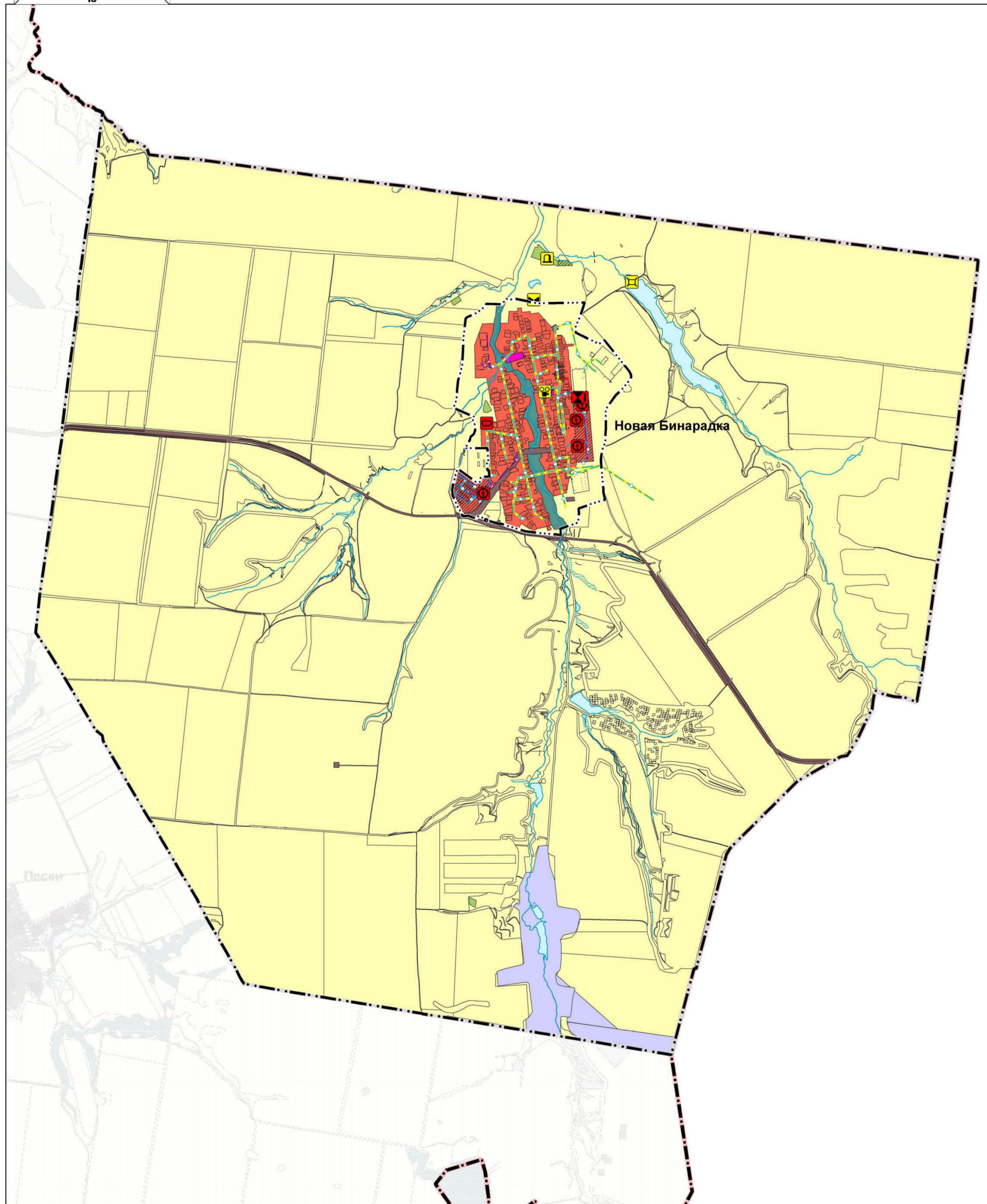
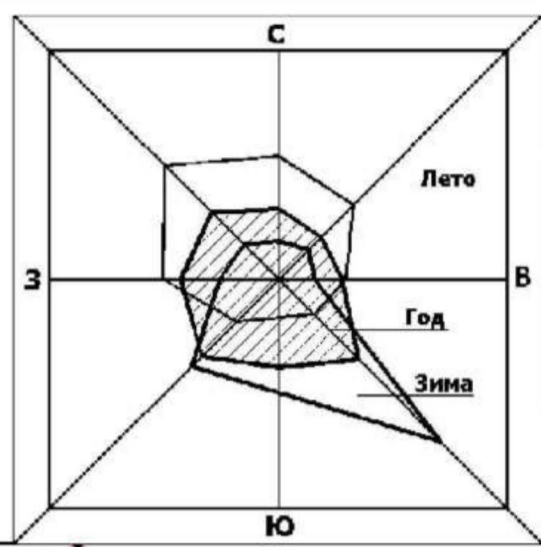
Карта планируемого размещения объектов инженерной инфраструктуры местного значения с. Новая Бинарадка
муниципального района Ставропольский Самарской области



Условные обозначения

- | | |
|---|---|
| | Границы единиц административно-территориального деления Российской Федерации |
| | Граница муниципального района |
| | Граница сельского поселения |
| | Граница населенного пункта |
| Функциональные зоны | |
| | Жилые зоны |
| | Общественно-деловые зоны |
| | Производственные зоны, зоны инженерной и транспортной инфраструктуры |
| | Зоны сельскохозяйственного использования |
| | Зоны рекреационного назначения |
| | Зоны специального назначения |
| | Зоны режимных территорий |
| | Границы земельных участков в соответствии с данными Единого государственного реестра недвижимости |
| | Границы земельных участков в соответствии с данными Единого государственного реестра недвижимости |
| Объекты трубопроводного транспорта и инженерной инфраструктуры | |
| | Линия электропередачи (ЛЭП) |
| | ЛЭП 10 кВ |
| | Электрические подстанции |
| | Трансформаторная подстанция (ТП) |
| | Сети водоотведения |
| | Канализация самотечная |
| | Объекты водоотведения |
| | Канализационная насосная станция (КНС) |
| | Очистные сооружения (КОС) |
| | Сети водоснабжения |
| | Водопровод |
| | Сети газоснабжения |
| | Газопровод распределительный низкого давления |
| | Объекты газоснабжения |
| | Пункт редуцирования газа (ПРГ) |
| | Гидротехнические сооружения |
| | Гидротехнические сооружения специального назначения |
| Природные объекты | |
| | Поверхностные водные объекты |
| | Водоток (река, ручей, канал) |
| | Водоем (озеро, пруд, обводненный карьер, водохранилище) |
| | Болото |

Карта функциональных зон сельского поселения Новая Бинарадка муниципального района Ставропольский Самарской области



Условные обозначения

<p>Существующие</p> <ul style="list-style-type: none"> Границы единицы административно-территориального деления Российской Федерации Граница муниципального района Граница сельского поселения Граница населенного пункта <p>Существующие / Планируемые</p> <ul style="list-style-type: none"> Жилые зоны Общественно-деловые зоны Производственные зоны, зоны инженерной и транспортной инфраструктур Зоны сельскохозяйственного использования Зоны рекреационного назначения Зоны специального назначения Зоны режимных территорий <p>Планируемые</p> <ul style="list-style-type: none"> Спортивное сооружение Объекты культуры и искусства <p>Планируемые / Реконструируемые</p> <ul style="list-style-type: none"> Объект культурно-досугового (клубного) типа Иные объекты федерального значения, регионального значения, местного значения Места погребения Кладбище 	<p>Планируемые</p> <ul style="list-style-type: none"> Линия электропередачи (ЛЭП) ЛЭП 10 кВ Электрические подстанции Трансформаторная подстанция (ТП) Сети водоотведения Канализация самотечная Объекты водоотведения Канализационная насосная станция (КНС) Очистные сооружения (КОС) Сети водоснабжения Водопровод Сети газоснабжения Газопровод распределительный низкого давления Объекты газоснабжения Пункт редуцирования газа (ПРГ) Гидротехнические сооружения Гидротехнические сооружения специального назначения <p>Природные объекты</p> <ul style="list-style-type: none"> Поверхностные водные объекты Водоток (река, ручей, канал) Водоём (озеро, пруд, обводненный карьер, водохранилище) Болото
---	--

М 1:10 000

М 1:25 000

ПРИЛОЖЕНИЕ 7
к постановлению Правительства
Самарской области
от 08.06.2026 № 373

Графическое описание
местоположения границ населенных пунктов, входящих в состав сельского
поселения Новая Бинарадка муниципального района Ставропольский
Самарской области

ОПИСАНИЕ МЕСТОПОЛОЖЕНИЯ ГРАНИЦ
населенного пункта – села Новая Бинарадка сельского поселения Новая Бинарадка
муниципального района Ставропольский Самарской области
(наименование объекта, местоположение границ которого описано (далее – объект))

Раздел 1

Сведения об объекте

№ п/п	Характеристики объекта	Описание характеристик
1	2	3
1.	Местоположение объекта	Самарская обл., Ставропольский р-н, сельское поселение Новая Бинарадка, село Новая Бинарадка
2.	Площадь объекта +/- величина погрешности определения площади (P+/- Дельта P)	3855374 кв.м ± 687 кв. м
3.	Иные характеристики объекта	-

Раздел 2

Сведения о местоположении границ объекта

1. Система координат МСК-63

2. Сведения о характерных точках границ объекта

Обозначение характерных точек границ	Существующие координаты, м		Метод определения координат характерной точки	Средняя квадратическая погрешность положения характерной точки (Mt), м	Описание обозначения точки на местности (при наличии)
	X	Y			
1	2	3	4	5	6
1	456365.62	1357302.94	Картометрический метод	0.10	-
2	456361.28	1357297.67	Картометрический метод	0.10	-
3	456360.87	1357297.26	Картометрический метод	0.10	-
4	456359.84	1357296.34	Картометрический метод	0.10	-
5	456358.83	1357295.54	Картометрический метод	0.10	-
6	456357.88	1357294.88	Картометрический метод	0.10	-
7	456357.28	1357294.53	Картометрический метод	0.10	-
8	456355.50	1357293.63	Картометрический метод	0.10	-
9	456353.93	1357293.11	Картометрический метод	0.10	-
10	456352.08	1357292.74	Картометрический метод	0.10	-
11	456350.06	1357292.47	Картометрический метод	0.10	-
12	456346.08	1357291.94	Картометрический метод	0.10	-
13	456342.56	1357291.52	Картометрический метод	0.10	-
14	456339.5	1357291.09	Картометрический метод	0.10	-

Обозначение характерных точек границ	Существующие координаты, м		Метод определения координат характерной точки	Средняя квад- ратическая погрешность положения характерной точки (Mt), м	Описание обозначения точки на местно- сти (при нали- чии)
	X	Y			
1	2	3	4	5	6
15	456306.19	1357287.04	Картометрический метод	0.10	—
16	456279.68	1357284.10	Картометрический метод	0.10	—
17	456132.73	1357267.88	Картометрический метод	0.10	—
18	455838.70	1357255.60	Картометрический метод	0.10	—
19	455712.86	1357226.2	Картометрический метод	0.10	—
20	455661.37	1357208.63	Картометрический метод	0.10	—
21	455555.09	1357195.44	Картометрический метод	0.10	—
22	455544.16	1357195.44	Картометрический метод	0.10	—
23	455534.05	1357195.44	Картометрический метод	0.10	—
24	455521.44	1357196.16	Картометрический метод	0.10	—
25	455505.92	1357193.26	Картометрический метод	0.10	—
26	455475.59	1357190.28	Картометрический метод	0.10	—
27	455465.20	1357190.28	Картометрический метод	0.10	—
28	455449.69	1357192.56	Картометрический метод	0.10	—
29	455348.13	1357156.48	Картометрический метод	0.10	—
30	455346.38	1357155.86	Картометрический метод	0.10	—
31	455335.69	1357180.83	Картометрический метод	0.10	—
32	455333.21	1357186.61	Картометрический метод	0.10	—
33	455250.26	1357380.32	Картометрический метод	0.10	—
34	455246.73	1357388.56	Картометрический метод	0.10	—
35	455245.54	1357391.35	Картометрический метод	0.10	—
36	455244.80	1357393.09	Картометрический метод	0.10	—
37	455218.43	1357380.59	Картометрический метод	0.10	—
38	455204.09	1357374.25	Картометрический метод	0.10	—
39	455202.02	1357375.23	Картометрический метод	0.10	—
40	455185.85	1357382.95	Картометрический метод	0.10	—
41	455169.68	1357389.85	Картометрический метод	0.10	—

Обозначение характерных точек границ	Существующие координаты, м		Метод определения координат характерной точки	Средняя квад- ратическая погрешность положения характерной точки (Mt), м	Описание обозначения точки на местно- сти (при нали- чии)
	X	Y			
1	2	3	4	5	6
42	455156.52	1357395.48	Картометрический метод	0.10	—
43	455126.98	1357399.36	Картометрический метод	0.10	—
44	455117.14	1357400.65	Картометрический метод	0.10	—
45	455116.10	1357400.58	Картометрический метод	0.10	—
46	455085.65	1357398.45	Картометрический метод	0.10	—
47	455078.90	1357395.85	Картометрический метод	0.10	—
48	455073.68	1357393.84	Картометрический метод	0.10	—
49	455068.46	1357391.84	Картометрический метод	0.10	—
50	455064.94	1357390.48	Картометрический метод	0.10	—
51	455061.41	1357389.13	Картометрический метод	0.10	—
52	455054.92	1357385.20	Картометрический метод	0.10	—
53	455048.44	1357381.28	Картометрический метод	0.10	—
54	455046.92	1357380.36	Картометрический метод	0.10	—
55	455044.60	1357377.64	Картометрический метод	0.10	—
56	455038.13	1357370.09	Картометрический метод	0.10	—
57	455036.37	1357366.66	Картометрический метод	0.10	—
58	455032.84	1357359.81	Картометрический метод	0.10	—
59	455030.74	1357356.90	Картометрический метод	0.10	—
60	455027.57	1357352.55	Картометрический метод	0.10	—
61	455006.54	1357344.89	Картометрический метод	0.10	—
62	454984.40	1357340.62	Картометрический метод	0.10	—
63	454977.14	1357336.77	Картометрический метод	0.10	—
64	454967.95	1357328.61	Картометрический метод	0.10	—
65	454965.12	1357326.10	Картометрический метод	0.10	—
66	454962.64	1357324.71	Картометрический метод	0.10	—
67	454955.19	1357320.54	Картометрический метод	0.10	—
68	454940.70	1357316.70	Картометрический метод	0.10	—

Обозначение характерных точек границ	Существующие координаты, м		Метод определения координат характерной точки	Средняя квад- ратическая погрешность положения характерной точки (Mt), м	Описание обозначения точки на местно- сти (при нали- чии)
	X	Y			
1	2	3	4	5	6
69	454931.69	1357312.86	Картометрический метод	0.10	-
70	454928.68	1357311.58	Картометрический метод	0.10	-
71	454928.48	1357311.48	Картометрический метод	0.10	-
72	454924.96	1357309.88	Картометрический метод	0.10	-
73	454917.10	1357300.90	Картометрический метод	0.10	-
74	454905.37	1357294.92	Картометрический метод	0.10	-
75	454898.74	1357291.51	Картометрический метод	0.10	-
76	454894.59	1357287.66	Картометрический метод	0.10	-
77	454893.35	1357285.10	Картометрический метод	0.10	-
78	454891.65	1357284.32	Картометрический метод	0.10	-
79	454891.79	1357298.26	Картометрический метод	0.10	-
80	454891.84	1357303.84	Картометрический метод	0.10	-
81	454891.93	1357313.78	Картометрический метод	0.10	-
82	454894.01	1357537.49	Картометрический метод	0.10	-
83	454730.63	1357548.52	Картометрический метод	0.10	-
84	454729.55	1357533.29	Картометрический метод	0.10	-
85	454644.51	1357538.43	Картометрический метод	0.10	-
86	454645.34	1357554.42	Картометрический метод	0.10	-
87	454571.90	1357559.24	Картометрический метод	0.10	-
88	454570.00	1357462.61	Картометрический метод	0.10	-
89	454512.58	1357456.57	Картометрический метод	0.10	-
90	454510.23	1357409.46	Картометрический метод	0.10	-
91	454578.82	1357315.20	Картометрический метод	0.10	-
92	454656.7	1357208.19	Картометрический метод	0.10	-
93	454660.98	1357202.31	Картометрический метод	0.10	-
94	454652.84	1357200.41	Картометрический метод	0.10	-
95	454638.08	1357193.45	Картометрический метод	0.10	-

Обозначение характерных точек границ	Существующие координаты, м		Метод определения координат характерной точки	Средняя квад- ратическая погрешность положения характерной точки (Mt), м	Описание обозначения точки на местно- сти (при нали- чии)
	X	Y			
1	2	3	4	5	6
96	454623.82	1357186.74	Картометрический метод	0.10	-
97	454612.76	1357184.97	Картометрический метод	0.10	-
98	454589.66	1357176.59	Картометрический метод	0.10	-
99	454558.03	1357173.38	Картометрический метод	0.10	-
100	454500.50	1357154.00	Картометрический метод	0.10	-
101	454469.86	1357149.34	Картометрический метод	0.10	-
102	454461.48	1357148.07	Картометрический метод	0.10	-
103	454459.60	1357147.79	Картометрический метод	0.10	-
104	454431.44	1357144.76	Картометрический метод	0.10	-
105	454423.14	1357141.67	Картометрический метод	0.10	-
106	454416.78	1357139.32	Картометрический метод	0.10	-
107	454412.48	1357140.74	Картометрический метод	0.10	-
108	454403.88	1357143.55	Картометрический метод	0.10	-
109	454383.36	1357142.95	Картометрический метод	0.10	-
110	454370.60	1357144.18	Картометрический метод	0.10	-
111	454364.6	1357144.76	Картометрический метод	0.10	-
112	454346.86	1357152.29	Картометрический метод	0.10	-
113	454336.08	1357154.85	Картометрический метод	0.10	-
114	454326.14	1357162.54	Картометрический метод	0.10	-
115	454299.38	1357172.89	Картометрический метод	0.10	-
116	454292.98	1357175.35	Картометрический метод	0.10	-
117	454273.36	1357182.75	Картометрический метод	0.10	-
118	454250.24	1357193.96	Картометрический метод	0.10	-
119	454245.17	1357196.41	Картометрический метод	0.10	-
120	454230.86	1357204.39	Картометрический метод	0.10	-
121	454225.04	1357212.93	Картометрический метод	0.10	-
122	454212.82	1357214.26	Картометрический метод	0.10	-

Обозначение характерных точек границ	Существующие координаты, м		Метод определения координат характерной точки	Средняя квад- ратическая погрешность положения характерной точки (Mt), м	Описание обозначения точки на местно- сти (при нали- чии)
	X	Y			
1	2	3	4	5	6
123	454207.92	1357215.65	Картометрический метод	0.10	—
124	454182.78	1357234.28	Картометрический метод	0.10	—
125	454179.12	1357235.90	Картометрический метод	0.10	—
126	454162.42	1357243.89	Картометрический метод	0.10	—
127	454162.42	1357245.11	Картометрический метод	0.10	—
128	454162.40	1357251.2	Картометрический метод	0.10	—
129	454155.50	1357252.06	Картометрический метод	0.10	—
130	454135.10	1357251.90	Картометрический метод	0.10	—
131	454126.80	1357251.80	Картометрический метод	0.10	—
132	454126.80	1357267.66	Картометрический метод	0.10	—
133	454128.11	1357296.65	Картометрический метод	0.10	—
134	454131.06	1357324.40	Картометрический метод	0.10	—
135	454126.75	1357332.00	Картометрический метод	0.10	—
136	454112.94	1357374.06	Картометрический метод	0.10	—
137	454100.09	1357413.19	Картометрический метод	0.10	—
138	454117.22	1357424.76	Картометрический метод	0.10	—
139	454125.25	1357430.61	Картометрический метод	0.10	—
140	454097.93	1357509.18	Картометрический метод	0.10	—
141	454087.31	1357542.66	Картометрический метод	0.10	—
142	454077.24	1357538.63	Картометрический метод	0.10	—
143	454072.89	1357552.97	Картометрический метод	0.10	—
144	454067.72	1357571.08	Картометрический метод	0.10	—
145	454059.4	1357599.97	Картометрический метод	0.10	—
146	454058.32	1357604.62	Картометрический метод	0.10	—
147	454053.05	1357623.89	Картометрический метод	0.10	—
148	454052.03	1357627.09	Картометрический метод	0.10	—
149	454037.60	1357672.37	Картометрический метод	0.10	—

Обозначение характерных точек границ	Существующие координаты, м		Метод определения координат характерной точки	Средняя квад- ратическая погрешность положения характерной точки (Mt), м	Описание обозначения точки на местно- сти (при нали- чии)
	X	Y			
1	2	3	4	5	6
150	454045.38	1357674.86	Картометрический метод	0.10	—
151	454031.38	1357722.19	Картометрический метод	0.10	—
152	453960.50	1357947.46	Картометрический метод	0.10	—
153	453951.08	1357990.16	Картометрический метод	0.10	—
154	453943.35	1358052.77	Картометрический метод	0.10	—
155	453934.64	1358139.18	Картометрический метод	0.10	—
156	453915.06	1358358.22	Картометрический метод	0.10	—
157	453914.35	1358366.00	Картометрический метод	0.10	—
158	453964.50	1358366.55	Картометрический метод	0.10	—
159	453969.10	1358364.55	Картометрический метод	0.10	—
160	453971.90	1358361.45	Картометрический метод	0.10	—
161	453984.50	1358359.85	Картометрический метод	0.10	—
162	453989.09	1358373.40	Картометрический метод	0.10	—
163	454053.52	1358560.40	Картометрический метод	0.10	—
164	454163.50	1358571.70	Картометрический метод	0.10	—
165	454212.22	1358565.64	Картометрический метод	0.10	—
166	454256.02	1358694.05	Картометрический метод	0.10	—
167	454260.16	1358694.38	Картометрический метод	0.10	—
168	454289.59	1358792.49	Картометрический метод	0.10	—
169	454311.29	1358864.83	Картометрический метод	0.10	—
170	454342.27	1358857.98	Картометрический метод	0.10	—
171	454396.78	1358845.94	Картометрический метод	0.10	—
172	454423.82	1358846.71	Картометрический метод	0.10	—
173	454488.94	1358841.33	Картометрический метод	0.10	—
174	454555.66	1358832.60	Картометрический метод	0.10	—
175	454630.06	1358829.46	Картометрический метод	0.10	—
176	454704.78	1358821.08	Картометрический метод	0.10	—

Обозначение характерных точек границ	Существующие координаты, м		Метод определения координат характерной точки	Средняя квад- ратическая погрешность положения характерной точки (Mt), м	Описание обозначения точки на местно- сти (при нали- чии)
	X	Y			
1	2	3	4	5	6
177	454758.92	1358818.29	Картометрический метод	0.10	—
178	454797.32	1358821.08	Картометрический метод	0.10	—
179	454840.66	1358827.51	Картометрический метод	0.10	—
180	454875.16	1358834.64	Картометрический метод	0.10	—
181	454898.92	1358842.17	Картометрический метод	0.10	—
182	454949.68	1358864.37	Картометрический метод	0.10	—
183	454970.36	1358868.71	Картометрический метод	0.10	—
184	455047.02	1358869.39	Картометрический метод	0.10	—
185	455109.98	1358873.50	Картометрический метод	0.10	—
186	455203.74	1358873.16	Картометрический метод	0.10	—
187	455296.7	1358871.78	Картометрический метод	0.10	—
188	455328.24	1358872.21	Картометрический метод	0.10	—
189	455375.02	1358902.46	Картометрический метод	0.10	—
190	455490.94	1358986.13	Картометрический метод	0.10	—
191	455551.02	1359051.20	Картометрический метод	0.10	—
192	455582.66	1359078.03	Картометрический метод	0.10	—
193	455669.28	1359151.60	Картометрический метод	0.10	—
194	455696.08	1359158.30	Картометрический метод	0.10	—
195	455699.05	1359159.04	Картометрический метод	0.10	—
196	455728.18	1359154.7	Картометрический метод	0.10	—
197	455755.58	1359138.98	Картометрический метод	0.10	—
198	455761.68	1359135.48	Картометрический метод	0.10	—
199	455828.86	1359081.84	Картометрический метод	0.10	—
200	455834.69	1359087.00	Картометрический метод	0.10	—
201	455860.22	1359056.79	Картометрический метод	0.10	—
202	455863.58	1359054.11	Картометрический метод	0.10	—
203	455954.44	1358981.55	Картометрический метод	0.10	—

Обозначение характерных точек границ	Существующие координаты, м		Метод определения координат характерной точки	Средняя квад- ратическая погрешность положения характерной точки (Mt), м	Описание обозначения точки на местно- сти (при нали- чии)
	X	Y			
1	2	3	4	5	6
204	455955.68	1358980.56	Картометрический метод	0.10	-
205	456108.71	1358858.36	Картометрический метод	0.10	-
206	456077.63	1358811.98	Картометрический метод	0.10	-
207	456067.26	1358796.52	Картометрический метод	0.10	-
208	456098.98	1358731.27	Картометрический метод	0.10	-
209	456194.1	1358535.54	Картометрический метод	0.10	-
210	456195.42	1358532.84	Картометрический метод	0.10	-
211	456198.40	1358533.98	Картометрический метод	0.10	-
212	456216.9	1358537.60	Картометрический метод	0.10	-
213	456260.16	1358534.22	Картометрический метод	0.10	-
214	456281.16	1358539.81	Картометрический метод	0.10	-
215	456330.80	1358561.49	Картометрический метод	0.10	-
216	456371.36	1358581.07	Картометрический метод	0.10	-
217	456492.16	1358622.23	Картометрический метод	0.10	-
218	456508.28	1358627.39	Картометрический метод	0.10	-
219	456533.33	1358635.99	Картометрический метод	0.10	-
220	456533.40	1358617.00	Картометрический метод	0.10	-
221	456525.57	1358099.62	Картометрический метод	0.10	-
222	456538.88	1358020.51	Картометрический метод	0.10	-
223	456548.50	1357994.00	Картометрический метод	0.10	-
224	456574.22	1357862.90	Картометрический метод	0.10	-
225	456568.10	1357788.00	Картометрический метод	0.10	-
226	456576.92	1357752.30	Картометрический метод	0.10	-
227	456516.00	1357702.00	Картометрический метод	0.10	-
228	456518.70	1357523.10	Картометрический метод	0.10	-
229	456502.58	1357518.66	Картометрический метод	0.10	-
230	456475.40	1357492.09	Картометрический метод	0.10	-

Обозначение характерных точек границ	Существующие координаты, м		Метод определения координат характерной точки	Средняя квад- ратическая погрешность положения характерной точки (Mt), м	Описание обозначения точки на местно- сти (при нали- чии)
	X	Y			
1	2	3	4	5	6
231	456451.44	1357462.96	Картометрический метод	0.10	—
232	456450.66	1357461.86	Картометрический метод	0.10	—
233	456450.52	1357461.66	Картометрический метод	0.10	—
234	456450.40	1357461.51	Картометрический метод	0.10	—
235	456448.85	1357459.35	Картометрический метод	0.10	—
236	456447.54	1357457.52	Картометрический метод	0.10	—
237	456445.95	1357455.30	Картометрический метод	0.10	—
238	456444.42	1357453.16	Картометрический метод	0.10	—
239	456442.44	1357450.40	Картометрический метод	0.10	—
240	456440.68	1357447.94	Картометрический метод	0.10	—
241	456438.73	1357445.22	Картометрический метод	0.10	—
242	456437.17	1357443.05	Картометрический метод	0.10	—
243	456431.43	1357434.88	Картометрический метод	0.10	—
244	456426.11	1357427.01	Картометрический метод	0.10	—
245	456421.89	1357420.61	Картометрический метод	0.10	—
246	456418.53	1357415.48	Картометрический метод	0.10	—
247	456415.09	1357410.05	Картометрический метод	0.10	—
248	456410.84	1357402.58	Картометрический метод	0.10	—
249	456407.27	1357395.59	Картометрический метод	0.10	—
250	456404.20	1357389.02	Картометрический метод	0.10	—
251	456402.02	1357384.04	Картометрический метод	0.10	—
252	456399.00	1357376.81	Картометрический метод	0.10	—
253	456396.75	1357370.67	Картометрический метод	0.10	—
254	456393.68	1357363.23	Картометрический метод	0.10	—
255	456391.04	1357356.36	Картометрический метод	0.10	—
256	456388.36	1357349.42	Картометрический метод	0.10	—
257	456385.80	1357342.98	Картометрический метод	0.10	—

Обозначение характерных точек границ	Существующие координаты, м		Метод определения координат характерной точки	Средняя квад- ратическая погрешность положения характерной точки (Mt), м	Описание обозначения точки на местно- сти (при нали- чии)
	X	Y			
1	2	3	4	5	6
258	456383.12	1357336.51	Картометрический метод	0.10	-
259	456380.60	1357330.71	Картометрический метод	0.10	-
260	456373.93	1357316.96	Картометрический метод	0.10	-
261	456370.23	1357310.26	Картометрический метод	0.10	-
262	456367.49	1357305.74	Картометрический метод	0.10	-
1	456365.62	1357302.94	Картометрический метод	0.10	-
-	-	-	-	-	-
263	455377.96	1358513.72	Картометрический метод	0.10	-
264	455378.96	1358517.48	Картометрический метод	0.10	-
265	455373.90	1358514.81	Картометрический метод	0.10	-
263	455377.96	1358513.72	Картометрический метод	0.10	-
-	-	-	-	-	-
266	455642.32	1358925.14	Картометрический метод	0.10	-
267	455643.22	1358930.54	Картометрический метод	0.10	-
268	455640.03	1358927.75	Картометрический метод	0.10	-
266	455642.32	1358925.14	Картометрический метод	0.10	-
-	-	-	-	-	-
269	455793.25	1358531.53	Картометрический метод	0.10	-
270	455792.17	1358541.66	Картометрический метод	0.10	-
271	455791.97	1358541.65	Картометрический метод	0.10	-
272	455793.05	1358531.5	Картометрический метод	0.10	-
269	455793.25	1358531.53	Картометрический метод	0.10	-
-	-	-	-	-	-
273	455128.19	1358547.52	Картометрический метод	0.10	-
274	455128.28	1358547.70	Картометрический метод	0.10	-
275	455123.59	1358549.95	Картометрический метод	0.10	-
276	455123.51	1358549.77	Картометрический метод	0.10	-
273	455128.19	1358547.52	Картометрический метод	0.10	-

Обозначение характерных точек границ	Существующие координаты, м		Метод определения координат характерной точки	Средняя квад- ратическая погрешность положения характерной точки (Mt), м	Описание обозначения точки на местно- сти (при нали- чии)
	X	Y			
1	2	3	4	5	6
-	-	-	-	-	-
277	455799.17	1358476.24	Картометрический метод	0.10	-
278	455798.63	1358481.32	Картометрический метод	0.10	-
279	455798.43	1358481.30	Картометрический метод	0.10	-
280	455798.97	1358476.22	Картометрический метод	0.10	-
277	455799.17	1358476.24	Картометрический метод	0.10	-
-	-	-	-	-	-
281	455133.66	1358572.35	Картометрический метод	0.10	-
282	455135.63	1358576.83	Картометрический метод	0.10	-
283	455135.45	1358576.91	Картометрический метод	0.10	-
284	455133.48	1358572.44	Картометрический метод	0.10	-
281	455133.66	1358572.35	Картометрический метод	0.10	-
-	-	-	-	-	-
285	455769.79	1359041.55	Картометрический метод	0.10	-
286	455772.19	1359043.67	Картометрический метод	0.10	-
287	455772.06	1359043.81	Картометрический метод	0.10	-
288	455769.66	1359041.71	Картометрический метод	0.10	-
285	455769.79	1359041.55	Картометрический метод	0.10	-
-	-	-	-	-	-
289	455791.55	1358770.22	Картометрический метод	0.10	-
290	455791.68	1358770.37	Картометрический метод	0.10	-
291	455789.46	1358772.38	Картометрический метод	0.10	-
292	455789.32	1358772.23	Картометрический метод	0.10	-
289	455791.55	1358770.22	Картометрический метод	0.10	-
-	-	-	-	-	-
293	455697.31	1358855.48	Картометрический метод	0.10	-
294	455699.68	1358857.32	Картометрический метод	0.10	-
295	455699.57	1358857.48	Картометрический метод	0.10	-
296	455697.19	1358855.65	Картометрический	0.10	-

Обозначение характерных точек границ	Существующие координаты, м		Метод определения координат характерной точки	Средняя квад- ратическая погрешность положения характерной точки (Mt), м	Описание обозначения точки на местно- сти (при нали- чии)
	X	Y			
1	2	3	4	5	6
			метод		
293	455697.31	1358855.48	Картометрический метод	0.10	–
–	–	–	–	–	–
297	455376.71	1358558.79	Картометрический метод	0.10	–
298	455376.68	1358559.00	Картометрический метод	0.10	–
299	455376.48	1358558.97	Картометрический метод	0.10	–
300	455376.5	1358558.77	Картометрический метод	0.10	–
297	455376.71	1358558.79	Картометрический метод	0.10	–
–	–	–	–	–	–
301	455668.73	1358891.53	Картометрический метод	0.10	–
302	455668.89	1358891.66	Картометрический метод	0.10	–
303	455668.78	1358891.83	Картометрический метод	0.10	–
304	455668.61	1358891.69	Картометрический метод	0.10	–
301	455668.73	1358891.53	Картометрический метод	0.10	–
–	–	–	–	–	–
305	455728.74	1358827.06	Картометрический метод	0.10	–
306	455728.88	1358827.21	Картометрический метод	0.10	–
307	455728.73	1358827.34	Картометрический метод	0.10	–
308	455728.59	1358827.20	Картометрический метод	0.10	–
305	455728.74	1358827.06	Картометрический метод	0.10	–
–	–	–	–	–	–
309	455184.05	1358564.07	Картометрический метод	0.10	–
310	455184.11	1358564.26	Картометрический метод	0.10	–
311	455183.91	1358564.32	Картометрический метод	0.10	–
312	455183.86	1358564.12	Картометрический метод	0.10	–
309	455184.05	1358564.07	Картометрический метод	0.10	–
–	–	–	–	–	–
313	455551.68	1358498.05	Картометрический метод	0.10	–
314	455551.65	1358498.25	Картометрический метод	0.10	–

Обозначение характерных точек границ	Существующие координаты, м		Метод определения координат характерной точки	Средняя квад- ратическая погрешность положения характерной точки (Mt), м	Описание обозначения точки на местно- сти (при нали- чии)
	X	Y			
1	2	3	4	5	6
315	455551.45	1358498.22	Картометрический метод	0.10	—
316	455551.48	1358498.02	Картометрический метод	0.10	—
313	455551.68	1358498.05	Картометрический метод	0.10	—
—	—	—	—	—	—
317	455810.81	1358717.37	Картометрический метод	0.10	—
318	455810.72	1358717.55	Картометрический метод	0.10	—
319	455810.54	1358717.48	Картометрический метод	0.10	—
320	455810.62	1358717.29	Картометрический метод	0.10	—
317	455810.81	1358717.37	Картометрический метод	0.10	—
—	—	—	—	—	—
321	455493.74	1358502.78	Картометрический метод	0.10	—
322	455493.71	1358502.98	Картометрический метод	0.10	—
323	455493.51	1358502.96	Картометрический метод	0.10	—
324	455493.54	1358502.76	Картометрический метод	0.10	—
321	455493.74	1358502.78	Картометрический метод	0.10	—
—	—	—	—	—	—
325	455376.4	1358603.85	Картометрический метод	0.10	—
326	455376.38	1358604.05	Картометрический метод	0.10	—
327	455376.18	1358604.04	Картометрический метод	0.10	—
328	455376.2	1358603.83	Картометрический метод	0.10	—
325	455376.4	1358603.85	Картометрический метод	0.10	—
—	—	—	—	—	—
329	455135.61	1358609.8	Картометрический метод	0.10	—
330	455135.62	1358610.00	Картометрический метод	0.10	—
331	455135.42	1358610.01	Картометрический метод	0.10	—
332	455135.41	1358609.81	Картометрический метод	0.10	—
329	455135.61	1358609.8	Картометрический метод	0.10	—
—	—	—	—	—	—
333	455843.06	1358631.70	Картометрический	0.10	—

Обозначение характерных точек границ	Существующие координаты, м		Метод определения координат характерной точки	Средняя квад- ратическая погрешность положения характерной точки (Мт), м	Описание обозначения точки на местно- сти (при нали- чии)
	X	Y			
1	2	3	4	5	6
			метод		
334	455842.98	1358631.89	Картометрический метод	0.10	—
335	455842.80	1358631.80	Картометрический метод	0.10	—
336	455842.88	1358631.62	Картометрический метод	0.10	—
333	455843.06	1358631.70	Картометрический метод	0.10	—
—	—	—	—	—	—
337	455728.08	1359004.88	Картометрический метод	0.10	—
338	455728.23	1359005.01	Картометрический метод	0.10	—
339	455728.10	1359005.16	Картометрический метод	0.10	—
340	455727.95	1359005.03	Картометрический метод	0.10	—
337	455728.08	1359004.88	Картометрический метод	0.10	—
—	—	—	—	—	—
341	455601.15	1358493.66	Картометрический метод	0.10	—
342	455601.17	1358493.86	Картометрический метод	0.10	—
343	455600.97	1358493.88	Картометрический метод	0.10	—
344	455600.95	1358493.68	Картометрический метод	0.10	—
341	455601.15	1358493.66	Картометрический метод	0.10	—
—	—	—	—	—	—
345	455760.14	1358798.64	Картометрический метод	0.10	—
346	455760.28	1358798.79	Картометрический метод	0.10	—
347	455760.14	1358798.92	Картометрический метод	0.10	—
348	455760.00	1358798.77	Картометрический метод	0.10	—
345	455760.14	1358798.64	Картометрический метод	0.10	—
—	—	—	—	—	—
349	455826.10	1358672.71	Картометрический метод	0.10	—
350	455826.02	1358672.89	Картометрический метод	0.10	—
351	455825.84	1358672.82	Картометрический метод	0.10	—
352	455825.92	1358672.63	Картометрический метод	0.10	—
349	455826.10	1358672.71	Картометрический	0.10	—

Обозначение характерных точек границ	Существующие координаты, м		Метод определения координат характерной точки	Средняя квад- ратическая погрешность положения характерной точки (Mt), м	Описание обозначения точки на местно- сти (при нали- чии)
	X	Y			
1	2	3	4	5	6
			метод		
-	--	-	-	-	-
353	455684.12	1358966.24	Картометрический метод	0.10	-
354	455684.27	1358966.37	Картометрический метод	0.10	-
355	455684.14	1358966.52	Картометрический метод	0.10	-
356	455683.99	1358966.39	Картометрический метод	0.10	-
353	455684.12	1358966.24	Картометрический метод	0.10	-
-	-	-	-	-	-
357	455281.01	1358538.9	Картометрический метод	0.10	-
358	455281.06	1358539.10	Картометрический метод	0.10	-
359	455280.88	1358539.14	Картометрический метод	0.10	-
360	455280.82	1358538.95	Картометрический метод	0.10	-
357	455281.01	1358538.90	Картометрический метод	0.10	-
-	-	-	-	-	-
361	455232.53	1358551.49	Картометрический метод	0.10	-
362	455232.59	1358551.67	Картометрический метод	0.10	-
363	455232.40	1358551.72	Картометрический метод	0.10	-
364	455232.34	1358551.53	Картометрический метод	0.10	-
361	455232.53	1358551.49	Картометрический метод	0.10	-
-	-	-	-	-	-
365	455329.49	1358526.31	Картометрический метод	0.10	-
366	455329.54	1358526.50	Картометрический метод	0.10	-
367	455329.36	1358526.55	Картометрический метод	0.10	-
368	455329.30	1358526.37	Картометрический метод	0.10	-
365	455329.49	1358526.31	Картометрический метод	0.10	-
-	-	-	-	-	-
369	455795.51	1358762.04	Картометрический метод	0.10	-
370	455795.43	1358762.22	Картометрический метод	0.10	-
371	455795.25	1358762.14	Картометрический метод	0.10	-

Обозначение характерных точек границ	Существующие координаты, м		Метод определения координат характерной точки	Средняя квад- ратическая погрешность положения характерной точки (Mt), м	Описание обозначения точки на местно- сти (при нали- чии)
	X	Y			
1	2	3	4	5	6
372	455795.34	1358761.96	Картометрический метод	0.10	–
369	455795.51	1358762.04	Картометрический метод	0.10	–
–	–	–	–	–	–
373	455435.76	1358507.49	Картометрический метод	0.10	–
374	455435.80	1358507.68	Картометрический метод	0.10	–
375	455435.61	1358507.73	Картометрический метод	0.10	–
376	455435.56	1358507.55	Картометрический метод	0.10	–
373	455435.76	1358507.49	Картометрический метод	0.10	–
–	–	–	–	–	–
377	454094.40	1357513.85	Картометрический метод	0.10	–
378	454075.40	1357507.62	Картометрический метод	0.10	–
379	454067.60	1357531.36	Картометрический метод	0.10	–
380	454086.60	1357537.61	Картометрический метод	0.10	–
377	454094.40	1357513.85	Картометрический метод	0.10	–

3. Сведения о характерных точках части (частей) границы объекта

Обозначение характерных точек части границы	Координаты, м		Метод определения координат характерной точки	Средняя квад- ратическая погрешность положения характерной точки (Mt), м	Описание обозначения точки на местности (при наличии)
	X	Y			
1	2	3	4	5	6
Часть № -					
–	–	–	–	–	–

