



# ПРАВИТЕЛЬСТВО САМАРСКОЙ ОБЛАСТИ

## РАСПОРЯЖЕНИЕ

от 13.04.2026 № 128-р

Об установлении публичного сервитута в целях устройства пересечения  
железнодорожных путей с автомобильной дорогой  
Обводное шоссе г. Тольятти

В соответствии с главой V.7 Земельного кодекса Российской Федерации,  
на основании ходатайства об установлении публичного сервитута  
акционерного общества «Тольяттиазот»:

1. Установить публичный сервитут на срок 49 лет в отношении частей  
следующих земельных участков:

земельного участка с кадастровым номером 63:32:0000000:12392,  
расположенного по адресу: Российская Федерация, Самарская область,  
муниципальный район Ставропольский, сельское поселение Васильевка,

земельного участка с кадастровым номером 63:32:0000000:12446,  
расположенного по адресу: Российская Федерация, Самарская область,  
муниципальный район Ставропольский, сельское поселение Васильевка;

земельного участка с кадастровым номером 63:32:1403006:419,  
расположенного по адресу: Российская Федерация, Самарская область,  
муниципальный район Ставропольский, сельское поселение Васильевка;

земельного участка с кадастровым номером 63:09:0000000:10357,  
расположенного по адресу: Российская Федерация, Самарская область,  
г. Тольятти, Обводное шоссе;

земельного участка с кадастровым номером 63:09:0000000:10271,  
расположенного по адресу: Российская Федерация, Самарская область,  
г. Тольятти, Обводное шоссе.

003988

2. Определить, что публичный сервитут устанавливается в целях устройства пересечения железнодорожных путей с автомобильной дорогой Обводное шоссе г. Тольятти на земельных участках, находящихся в собственности Самарской области, в границах полосы отвода автомобильной дороги.

3. Публичный сервитут, установленный в отношении частей земельных участков, указанных в пункте 1 настоящего распоряжения, в целях, указанных в пункте 2 настоящего распоряжения, является безвозмездным.

4. Утвердить границы публичного сервитута согласно прилагаемому к настоящему распоряжению графическому описанию местоположения границ публичного сервитута.

5. Министерству транспорта и автомобильных дорог Самарской области направить копию настоящего распоряжения в Управление Росреестра по Самарской области в течение пяти рабочих дней со дня его принятия.

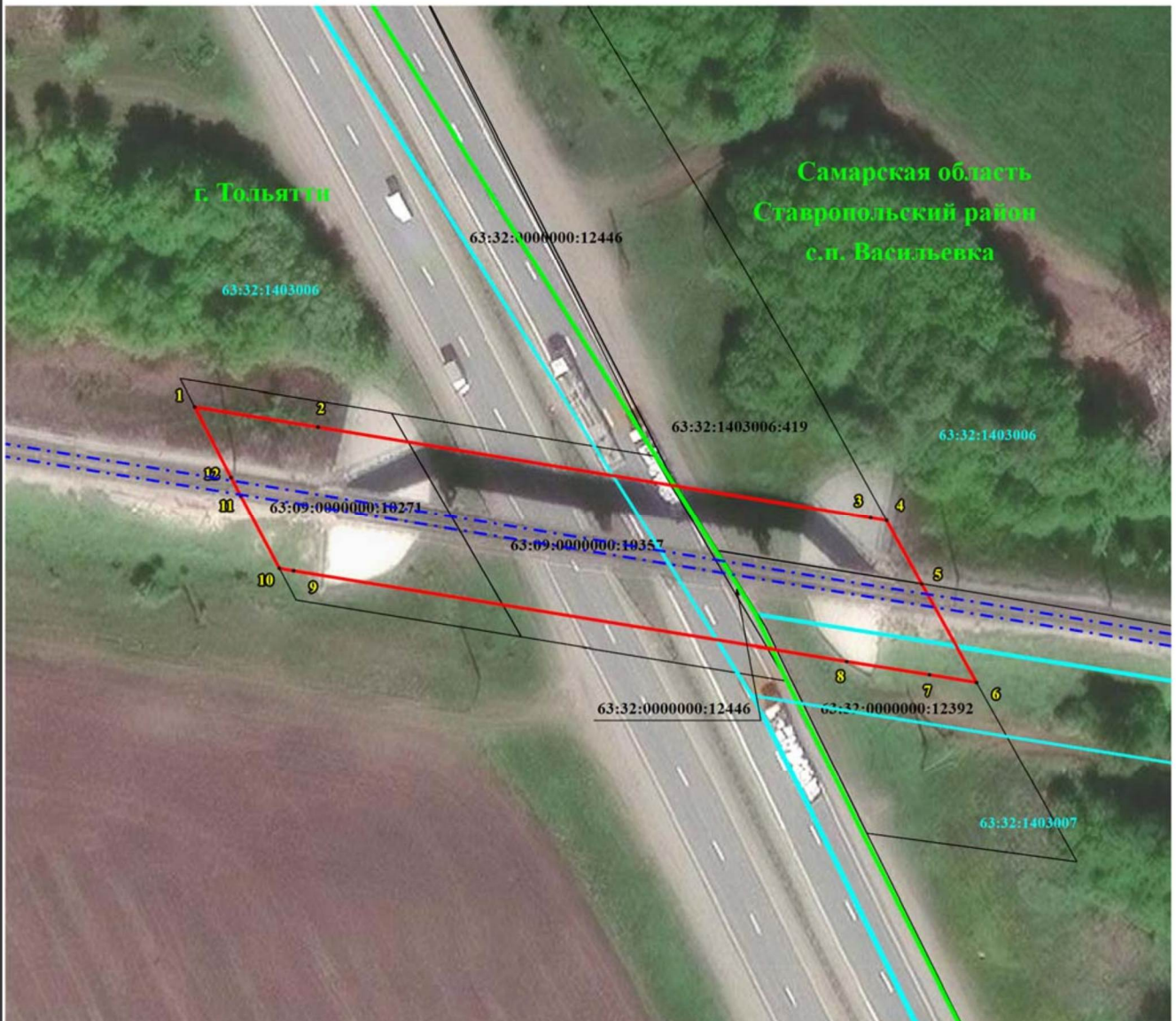
6. Разместить настоящее распоряжение на официальном сайте Правительства Самарской области в информационно-телекоммуникационной сети Интернет в течение пяти рабочих дней со дня его принятия.

И.о. первого  
заместителя Губернатора  
Самарской области –  
председателя Правительства  
Самарской области










О.В. Собоцкая

**ГРАФИЧЕСКОЕ ОПИСАНИЕ МЕСТОПОЛОЖЕНИЯ ГРАНИЦ ПУБЛИЧНОГО СЕРВИТУТА  
в целях устройства пересечения железнодорожных путей с автомобильной дорогой  
Обводное шоссе г. Тольятти**



Масштаб 1:1 000

**Используемые условные знаки и обозначения:**

-  - проектируемая граница публичного сервитута
-  - железнодорожный путь №1
-  - обозначение границы кадастрового квартала
-  - обозначение границы земельного участка
-  - границы муниципальных образований
-  - обозначение кадастрового номера земельного участка
-  - характерная точка границы публичного сервитута

Площадь зоны действия публичного сервитута в границах земельных участков с кадастровыми номерами:  
63:32:0000000:12392 = 399 кв.м.  
63:32:1403006:419 = 268 кв.м.  
63:09:0000000:10357 = 870 кв.м.  
63:32:0000000:12446 = 9 кв.м.  
63:09:0000000:10271 = 743 кв.м.  
Общая площадь публичного сервитута = 2289 кв.м.

## Раздел 2

## Сведения о местоположении границ объекта

1. Система координат МСК-63, зона 1					
2. Сведения о характерных точках границ объекта					
Обозначение характерных точек границ	Координаты, м		Метод определения координат характерной точки	Средняя квадратическая погрешность положения характерной точки (Mt), м	Описание обозначения точки на местности (при наличии)
	X	Y			
1	2	3	4	5	6
1	428 056,27	1 330 771,64	Аналитический метод	0,10	—
2	428 053,27	1 330 790,03	Аналитический метод	0,10	—
3	428 039,65	1 330 872,44	Аналитический метод	0,10	—
4	428 039,26	1 330 874,80	Аналитический метод	0,10	—
5	428 029,72	1 330 880,03	Аналитический метод	0,10	—
6	428 015,06	1 330 888,21	Аналитический метод	0,10	—
7	428 016,21	1 330 881,21	Аналитический метод	0,10	—
8	428 018,20	1 330 868,84	Аналитический метод	0,10	—
9	428 031,70	1 330 786,41	Аналитический метод	0,10	—
10	428 032,05	1 330 784,25	Аналитический метод	0,10	—
11	428 042,93	1 330 778,51	Аналитический метод	0,10	—
12	428 045,71	1 330 777,05	Аналитический метод	0,10	—
1	428 056,27	1 330 771,64	Аналитический метод	0,10	—
3. Сведения о характерных точках части (частей) границы объекта					
1	2	3	4	5	6
—	—	—	—	—	—

