



ПРАВИТЕЛЬСТВО САМАРСКОЙ ОБЛАСТИ

РАСПОРЯЖЕНИЕ

от 11.10.2024 № 488-р

Об установлении публичного сервитута в целях устройства пересечения автомобильной дороги Автомагистраль «Центральная» с автомобильной дорогой «Самара – Бугуруслан» – Петра Дубрава

В соответствии с главой V.7 Земельного кодекса Российской Федерации, на основании ходатайства об установлении публичного сервитута министерства транспорта и автомобильных дорог Самарской области 09.08.2024 № МТ/2015:

1. Установить публичный сервитут на срок 49 лет в отношении частей следующих земельных участков, расположенных в муниципальном районе Волжский Самарской области:

земельного участка с кадастровым номером 63:17:0302008:2364, расположенного по адресу: Самарская область, муниципальный район Волжский, Автомагистраль «Центральная»;

земельного участка с кадастровым номером 63:17:0000000:7692, расположенного по адресу: Самарская область, муниципальный район Волжский, г.п. Петра Дубрава;

земельного участка с кадастровым номером 63:17:0000000:7706, расположенного по адресу: Самарская область, муниципальный район Волжский, г.п. Петра Дубрава;

земельного участка с кадастровым номером 63:17:0000000:7206, расположенного по адресу: Самарская область, муниципальный район Волжский, г.п. Смышляевка, Автомагистраль «Центральная».

002169

2. Определить, что публичный сервитут устанавливается в целях устройства пересечения автомобильной дороги Автомагистраль «Центральная» с автомобильной дорогой «Самара – Бугуруслан» – Петра Дубрава на земельных участках, находящихся в собственности Самарской области, в границах полосы отвода автомобильной дороги.

3. Публичный сервитут, установленный в отношении частей земельных участков, указанных в пункте 1 настоящего распоряжения, для целей, указанных в пункте 2 настоящего распоряжения, является безвозмездным.

4. Утвердить границы публичного сервитута согласно прилагаемому к настоящему распоряжению графическому описанию местоположения границ публичного сервитута.

5. Устройство пересечения автомобильной дороги автомагистраль «Центральная» с автомобильной дорогой «Самара – Бугуруслан» – Петра Дубрава предусмотрено документацией по планировке территории в целях строительства проспекта Карла Маркса на участке от проспекта Кирова до границы городского округа Самара с реконструкцией участка автомагистрали «Центральная» муниципального района Волжский и городского округа Самара (под полное развитие). 1 этап (участок от Ракитовского шоссе городского округа Самара ПК 49+00 до автодороги «Обводная г. Самары» ПК 190+00), утвержденной распоряжением Правительства Самарской области от 19.03.2024 № 86-р.

6. Министерству транспорта и автомобильных дорог Самарской области привести указанные в пункте 1 настоящего распоряжения земельные участки в состояние, пригодное для использования в соответствии с видом разрешенного использования, снести инженерное сооружение, размещенное на основании публичного сервитута, в сроки, предусмотренные пунктом 8 статьи 39.50 Земельного кодекса Российской Федерации.

7. Министерству транспорта и автомобильных дорог Самарской области направить копию настоящего распоряжения в течение пяти рабочих дней со дня его принятия в Управление Росреестра по Самарской области.

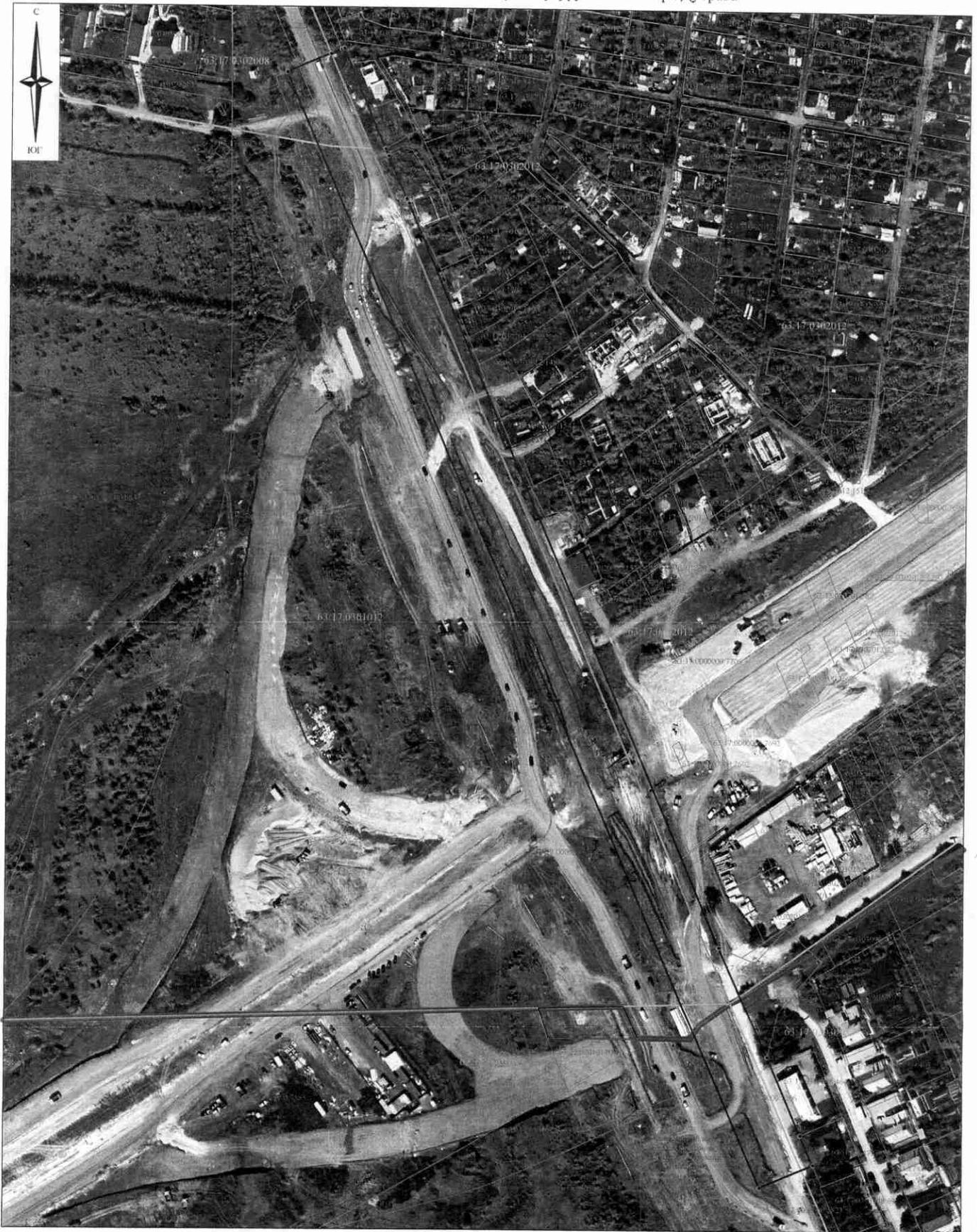
8. Разместить настоящее распоряжение на официальном сайте Правительства Самарской области в информационно-телекоммуникационной сети Интернет в течение пяти рабочих дней со дня его принятия.

Первый
вице-губернатор –
председатель Правительства
Самарской области










М.А. Смирнов

ГРАФИЧЕСКОЕ ОПИСАНИЕ МЕСТОПОЛОЖЕНИЯ ГРАНИЦ ПУБЛИЧНОГО СЕРВИТУТА
 в целях устройства пересечения автомобильной дороги автомагистраль «Центральная» с
 автомобильной дорогой «Самара – Бугуруслан» - Петра Дуброва



Используемые условные знаки и обозначения:

Масштаб 1:2000

-  проектная граница публичного сервитута
-  граница земельного участка
-  граница кадастрового квартала
-  граница муниципального образования
-  кадастровый номер земельного участка
-  учетный номер кадастрового квартала
-  характерная точка грани публичного сервитута

Площадь зоны действия публичного сервитута в границах земельного участка с кадастровым номером 63:17:0302008:2364 = 182 кв.м
 Площадь зоны действия публичного сервитута в границах земельного участка с кадастровым номером 63:17:0000000:7692 = 14726 кв.м
 Площадь зоны действия публичного сервитута в границах земельного участка с кадастровым номером 63:17:0000000:7706 = 3303 кв.м
 Площадь зоны действия публичного сервитута в границах земельного участка с кадастровым номером 63:17:0000000:7206 = 3076 кв.м

ОПИСАНИЕ ГРАНИЦ ПУБЛИЧНОГО СЕРВИТУТА
Российская Федерация, Самарская область, Волжский район

1. Система координат МСК-63, зона 1

Обозначение характерных точек границ	Координаты, м		Метод определения координат характерной точки	Описание обозначения точки на местности (при наличии)
	X	Y		
1	2	3	4	6
1	398369,80	1389353,31	Аналитический метод	-
2	398379,90	1389377,18	Аналитический метод	-
3	398382,40	1389383,08	Аналитический метод	-
4	398382,95	1389384,37	Аналитический метод	-
5	398328,41	1389407,39	Аналитический метод	-
6	398324,56	1389409,09	Аналитический метод	-
7	398301,32	1389419,24	Аналитический метод	-
8	398298,80	1389420,51	Аналитический метод	-
9	397895,04	1389593,90	Аналитический метод	-
10	397834,99	1389620,86	Аналитический метод	-
11	397792,83	1389639,35	Аналитический метод	-
12	397776,81	1389646,38	Аналитический метод	-
13	397764,22	1389616,96	Аналитический метод	-
1	398369,80	1389353,31	Аналитический метод	-