



**ГЛАВНОЕ УПРАВЛЕНИЕ АРХИТЕКТУРЫ И ГРАДОСТРОИТЕЛЬСТВА
РЯЗАНСКОЙ ОБЛАСТИ**

ПО С Т А Н О В Л Е Н И Е

«30» сентября 2024 г.

№ 510-н

Об утверждении генерального плана муниципального образования –
Плахинское сельское поселение Захаровского муниципального района
Рязанской области

На основании статей 23-25 Градостроительного кодекса Российской Федерации, статьи 2 Закона Рязанской области от 28.12.2018 № 106-ОЗ «О перераспределении отдельных полномочий в области градостроительной деятельности между органами местного самоуправления муниципальных образований Рязанской области и органами государственной власти Рязанской области», с учетом заключения о результатах общественных обсуждений от 02.09.2024 по проекту генерального плана муниципального образования – Плахинское сельское поселение Захаровского муниципального района Рязанской области, руководствуясь постановлением Правительства Рязанской области от 06.08.2008 № 153 «Об утверждении Положения о главном управлении архитектуры и градостроительства Рязанской области», главное управление архитектуры и градостроительства Рязанской области ПОСТАНОВЛЯЕТ:

1. Утвердить прилагаемый генеральный план муниципального образования – Плахинское сельское поселение Захаровского муниципального района Рязанской области.

2. Настоящее постановление вступает в силу со дня его официального опубликования.

3. Государственному казенному учреждению Рязанской области «Центр градостроительного развития Рязанской области»:

1) обеспечить доступ к генеральному плану муниципального образования – Плахинское сельское поселение Захаровского муниципального района Рязанской области в федеральной государственной информационной системе территориального планирования и размещение в государственных информационных системах обеспечения градостроительной деятельности в соответствии с требованиями Градостроительного кодекса Российской Федерации

Федерации;

2) подготовить, заверить усиленной квалифицированной электронной подписью и направить в территориальный орган федерального органа исполнительной власти, уполномоченный Правительством Российской Федерации на осуществление государственного кадастрового учета, государственной регистрации прав, ведение Единого государственного реестра недвижимости, сведения о границах населенных пунктов для внесения в Единый государственный реестр недвижимости в соответствии с Федеральным законом от 13.07.2015 № 218-ФЗ «О государственной регистрации недвижимости».

4. Отделу кадровой работы и делопроизводства обеспечить:

1) государственную регистрацию настоящего постановления в правовом департаменте аппарата Губернатора и Правительства Рязанской области;

2) опубликование настоящего постановления в сетевом издании «Рязанские ведомости» (www.rv-ryazan.ru) и на официальном интернет-портале правовой информации (www.pravo.gov.ru).


5. Отделу информационного обеспечения градостроительной деятельности разместить настоящее постановление на официальном сайте главного управления архитектуры и градостроительства Рязанской области в сети «Интернет».

6. Предложить главе муниципального образования – Захаровский муниципальный район Рязанской области, главе муниципального образования – Плахинское сельское поселение Захаровского муниципального района Рязанской области обеспечить размещение настоящего постановления на официальном сайте муниципального образования в сети «Интернет», публикацию в средствах массовой информации.

7. Признать не подлежащим применению решение Совета депутатов муниципального образования – Плахинское сельское поселение Захаровского муниципального района Рязанской области от 29.11.2013 № 4 «Об утверждении генерального плана муниципального образования – Плахинское сельское поселение».

8. Контроль за исполнением настоящего постановления возложить на заместителя начальника главного управления архитектуры и градостроительства Рязанской области Т.С. Попкову.

Начальник



Р.В. Шашкин

Утвержден
постановлением главного управления
архитектуры и градостроительства
Рязанской области
от 30 сентября 2024 г. № 510-п

ГЕНЕРАЛЬНЫЙ ПЛАН
муниципального образования – Плахинское сельское поселение
Захаровского муниципального района Рязанской области

ПОЛОЖЕНИЕ О ТЕРРИТОРИАЛЬНОМ ПЛАНИРОВАНИИ

1. Сведения о видах, назначении и наименованиях планируемых для размещения объектов местного значения, их основные характеристики, их местоположение (для объектов местного значения, не являющихся линейными объектами, указываются функциональные зоны), а также характеристики зон с особыми условиями использования территорий в случае, если установление таких зон требуется в связи с размещением данных объектов

На территории муниципального образования – Плахинское сельское поселение Захаровского муниципального района Рязанской области генеральным планом не планируется размещение объектов местного значения поселения.

2. Параметры функциональных зон, а также сведения о планируемых для размещения в них объектах федерального значения, объектах регионального значения, объектах местного значения, за исключением линейных объектов

Согласно пункту 5 статьи 1 Градостроительного кодекса Российской Федерации функциональные зоны – это зоны, для которых документами территориального планирования определены границы и функциональное назначение.

Согласно части 12 статьи 9 Градостроительного кодекса Российской Федерации утверждение в документах территориального планирования границ функциональных зон не влечет за собой изменение правового режима земель, находящихся в границах указанных зон.

Функциональное зонирование на территории муниципального образования – Плахинское сельское поселение Захаровского муниципального района Рязанской области определено в соответствии с законодательством Российской Федерации.

При определении параметров функциональных зон на территории муниципального образования – Плахинское сельское поселение Захаровского муниципального района Рязанской области учитывались градостроительные требования, в том числе:

- рациональные формы расселения населения;
- оптимальные варианты сочетания в пределах функциональных зон градостроительных объектов различного функционального назначения;
- структурирование сети общественного обслуживания по принципу привлекательности для различных групп населения дифференцированных видов предложений в зависимости от предпочтений;
- обеспечение равной доступности территории общественного центра поселения по отношению ко всем функциональным зонам и планировочным частям населенного пункта, локализация центра с учетом исторически сложившегося характера использования территории;
- структурное разделение и обособление функциональных зон посредством выделения территорий, предназначенных для обеспечения транспортного и

пешеходного обслуживания с учетом формирования рациональной системы связи и возможного осуществления альтернативных вариантов пространственных связей;

- максимальное использование особенностей природного ландшафта в процессе структурного выделения функциональных зон в целях наибольшего использования его преимуществ.

2.1. Перечень и назначение функциональных зон

К функциональным зонам в генеральном плане муниципального образования – Плахинское сельское поселение Захаровского муниципального района Рязанской области относятся зоны, перечисленные в таблице 2.1.1.

Таблица 2.1.1

Обозначение функциональной зоны	Наименование функциональной зоны
	Жилые зоны
	Зона специализированной общественной застройки
	Производственная зона
	Коммунально-складская зона
	Зоны сельскохозяйственного использования
	Зона лесов
	Зона озелененных территорий специального назначения
	Зона кладбищ

Границы функциональных зон отображены на карте функциональных зон поселения.

Жилые зоны предназначены преимущественно для размещения индивидуальных жилых домов с приусадебными земельными участками, малоэтажных многоквартирных и блокированных жилых домов, а также отдельно стоящих, встроенных или пристроенных объектов социального, коммунального, общественного назначения, обеспечивающих потребности жителей.

Зона специализированной общественной застройки.

Зона специализированной общественной застройки предназначена для

целей религиозного использования.

Производственная зона.

Производственная зона предназначена для размещения производственных, промышленных и складских объектов, деятельность которых связана с воздействием на окружающую среду, для которых необходима организация санитарно-защитной зоны в соответствии с требованиями технических регламентов.

Коммунально-складская зона.

Коммунально-складская зона предназначена для размещения коммунально-складских объектов, деятельность которых связана с воздействием на окружающую среду, для которых необходима организация санитарно-защитной зоны в соответствии с требованиями технических регламентов, а также объектов инженерной инфраструктуры.

Зоны сельскохозяйственного использования.

Зоны сельскохозяйственного использования предназначены для земель, находящихся за границами населенного пункта и предоставленных для нужд сельского хозяйства, а также предназначенных для этих целей.

Зона лесов.

Зона лесов предназначена для охраны, защиты и воспроизводства лесов, а также для сохранения и восстановления природных ландшафтов.

Зона озелененных территорий специального назначения.

Зона озелененных территорий специального назначения предназначена для формирования озелененных участков, выполняющих санитарно-защитные функции.

Зона кладбищ.

Зона кладбищ предназначена для размещения кладбищ, мест захоронения, соответствующих культовых зданий и сооружений, для которых необходима организация санитарно-защитной зоны в соответствии с требованиями технических регламентов.

2.2. Параметры функциональных зон

В генеральном плане муниципального образования – Плахинское сельское поселение Захаровского муниципального района Рязанской области определены параметры функциональных зон, перечисленные в таблице 2.2.1.

Таблица 2.2.1

№ п/п	Наименование функциональной зоны	Площадь, га	Максимальный коэффициент застройки	Максимальный коэффициент плотности застройки	Максимальная этажность
1	Жилые зоны	952,85	Застройка индивидуальными жилыми домами		
			0,2	0,4	3
			Застройка блокированными жилыми домами		
			0,3	0,6	3
1	Жилые зоны	952,85	Застройка малоэтажными жилыми домами		
			0,4	0,8	4
2	Зона специализированной общественной застройки	0,80	0,8	2,4	-
3	Производственная зона	5,80	0,8	2,4	-
4	Коммунально-складская зона	2,61	-	-	-
5	Зоны сельскохозяйственного использования	16219,62	-	-	-
6	Зона лесов	25,92	-	-	-
7	Зона озелененных территорий специального назначения	1,77	-	-	-
8	Зона кладбищ	6,33	-	-	-

Примечания

1. Для жилых, общественно-деловых зон коэффициенты застройки и плотности застройки приведены для территории (брутто) с учетом необходимых по расчету организаций и предприятий обслуживания населения, стоянок автомобилей, зеленых насаждений, площадок и других объектов благоустройства.

При подсчете коэффициента застройки производственных объектов следует учитывать минимальные коэффициенты застройки, приведенные в СП 18.13330 и СП 348.1325800.

2. При подсчете коэффициентов плотности застройки площадь этажей определяется по внешним размерам здания. Учитываются только надземные этажи, включая мансардные. Подземные этажи зданий и сооружений не учитываются. Подземное сооружение не учитывается, если поверхность земли (надземная часть) над ним используется под озеленение, организацию площадок, стоянок автомобилей, и другие виды благоустройства.

3. Надземным этажом считается этаж с отметкой пола помещений не ниже планировочной отметки земли. При размещении объекта капитального строительства на земельном участке с уклоном первым надземным следует считать этаж с отметкой пола помещений выше наиболее низкой планировочной отметки земли.

4. При определении этажности не учитывают: подполье, проветриваемое подполье, техническое подполье, технические пространства, чердак, технический чердак, расположенные на крыше технические помещения (крышные котельные, машинные отделения лифтов, помещения вентиляционных камер и другие).

5. Коэффициент застройки определяется как отношение площади, занятой под зданиями и сооружениями, к площади территории.

6. Коэффициент плотности застройки определяется как отношение суммарной поэтажной площади здания и сооружения к площади территории.

2.3. Сведения о планируемых для размещения в функциональных зонах объектов федерального значения, объектов регионального значения, объектов местного значения муниципального района

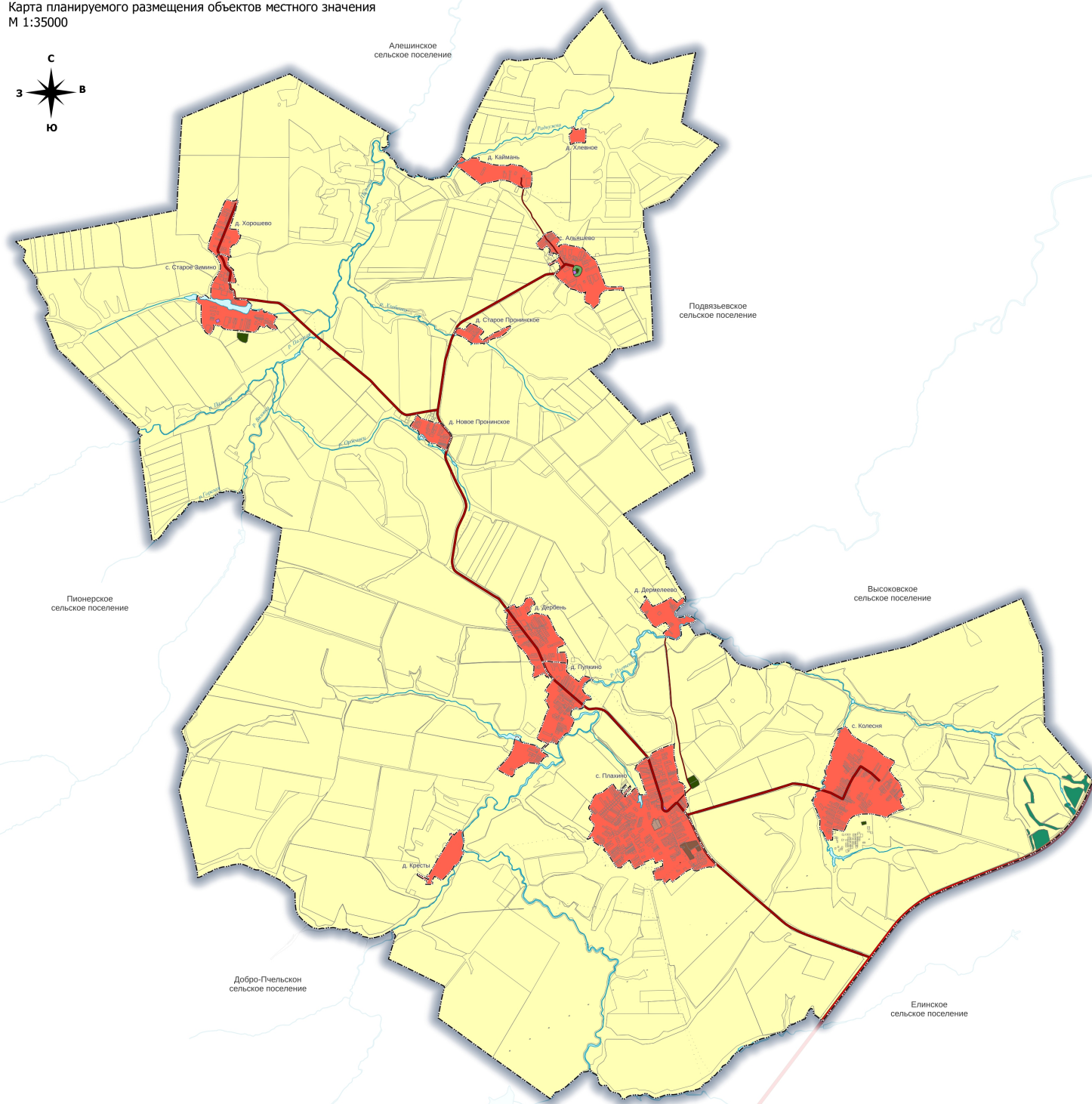
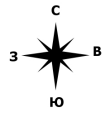
На территории муниципального образования – Плахинского сельское поселение Захаровского муниципального района Рязанской области утвержденными документами территориального планирования не планируется размещение объектов местного значения муниципального района.

На территории муниципального образования – Плахинского сельское поселение Захаровского муниципального района Рязанской области утвержденными документами территориального планирования не планируется размещение объектов федерального значения, объектов регионального значения.

**Генеральный план муниципального образования - Плахинское сельское поселение
Захаровского муниципального района Рязанской области**

Карта планируемого размещения объектов местного значения
М 1:35000

Приложение № 1 к генеральному плану
муниципального образования -
Плахинское сельское поселение
Захаровского муниципального района
Рязанской области



Условные обозначения:

Границы единиц административно-территориального деления Российской Федерации

- Граница сельского поселения
- - - Граница населенного пункта

Автомобильные дороги

- Автомобильные дороги федерального значения
- Автомобильные дороги регионального или межмуниципального значения
- Автомобильные дороги местного значения

Поверхностные водные объекты

- Водоток (река, ручей, канал)

Функциональные зоны

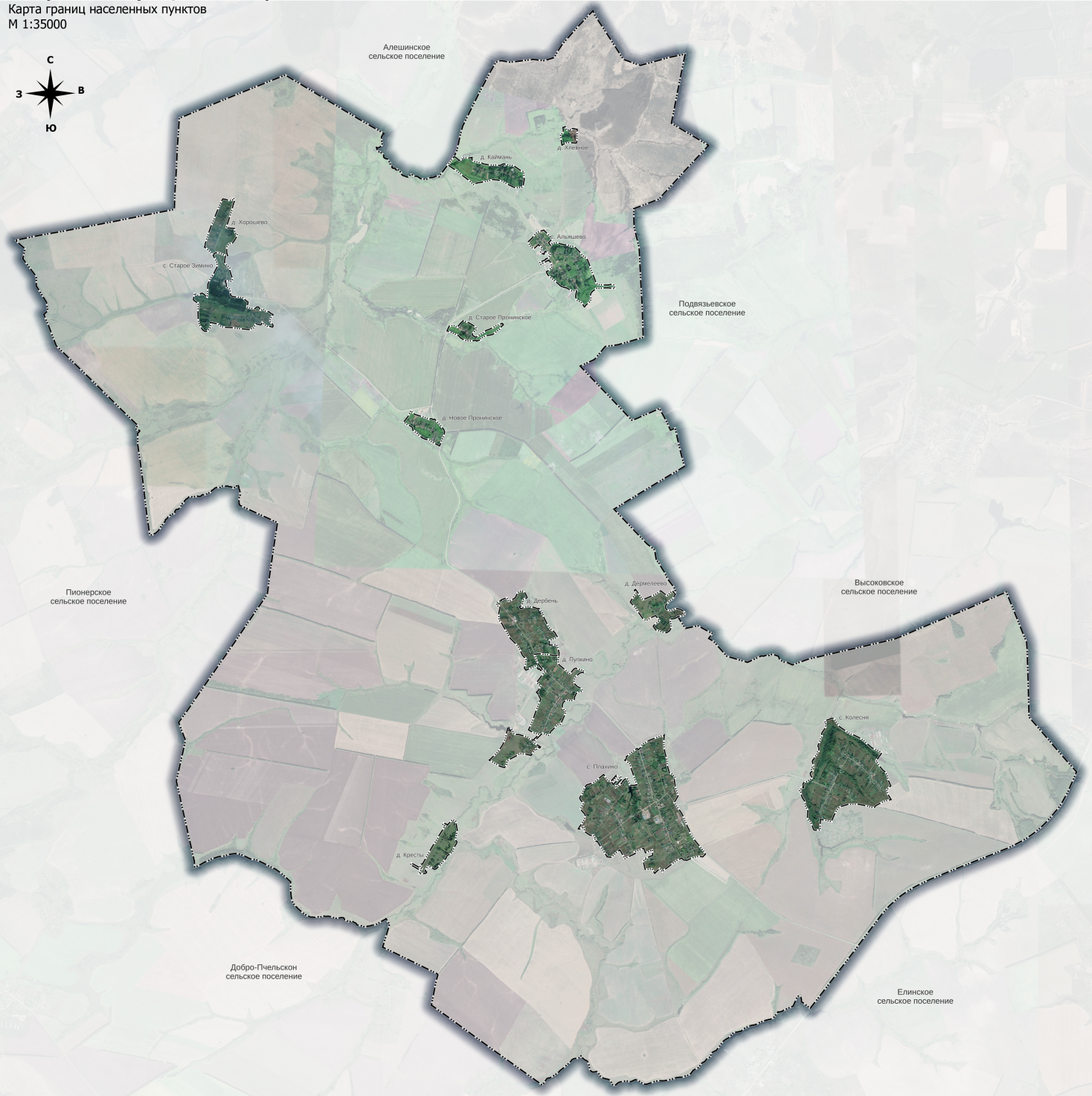
- Жилые зоны
- Зона специализированной общественной застройки
- Производственная зона
- Коммунально-складская зона
- Зоны сельскохозяйственного использования
- Зона лесов
- Зона озелененных территорий специального назначения
- Зона кладбищ

						Генеральный план муниципального образования - Плахинское сельское поселение Захаровского муниципального района Рязанской области					
Изм.	Кол.уч.	Лист	Корж.	Подп.	Дата				Страниц	Лист	Листов
						Карта планируемого размещения объектов местного значения М 1:35000					
						ОО Ю "Центр градостроительного развития Рязанской области"					

**Генеральный план муниципального образования - Плахинское сельское поселение
Захаровского муниципального района Рязанской области**

Карта границ населенных пунктов
М 1:35000

Приложение № 2 к генеральному плану
муниципального образования -
Плахинское сельское поселение
Захаровского муниципального района
Рязанской области



Условные обозначения:

**Границы единиц административно-территориального
деления Российской Федерации**

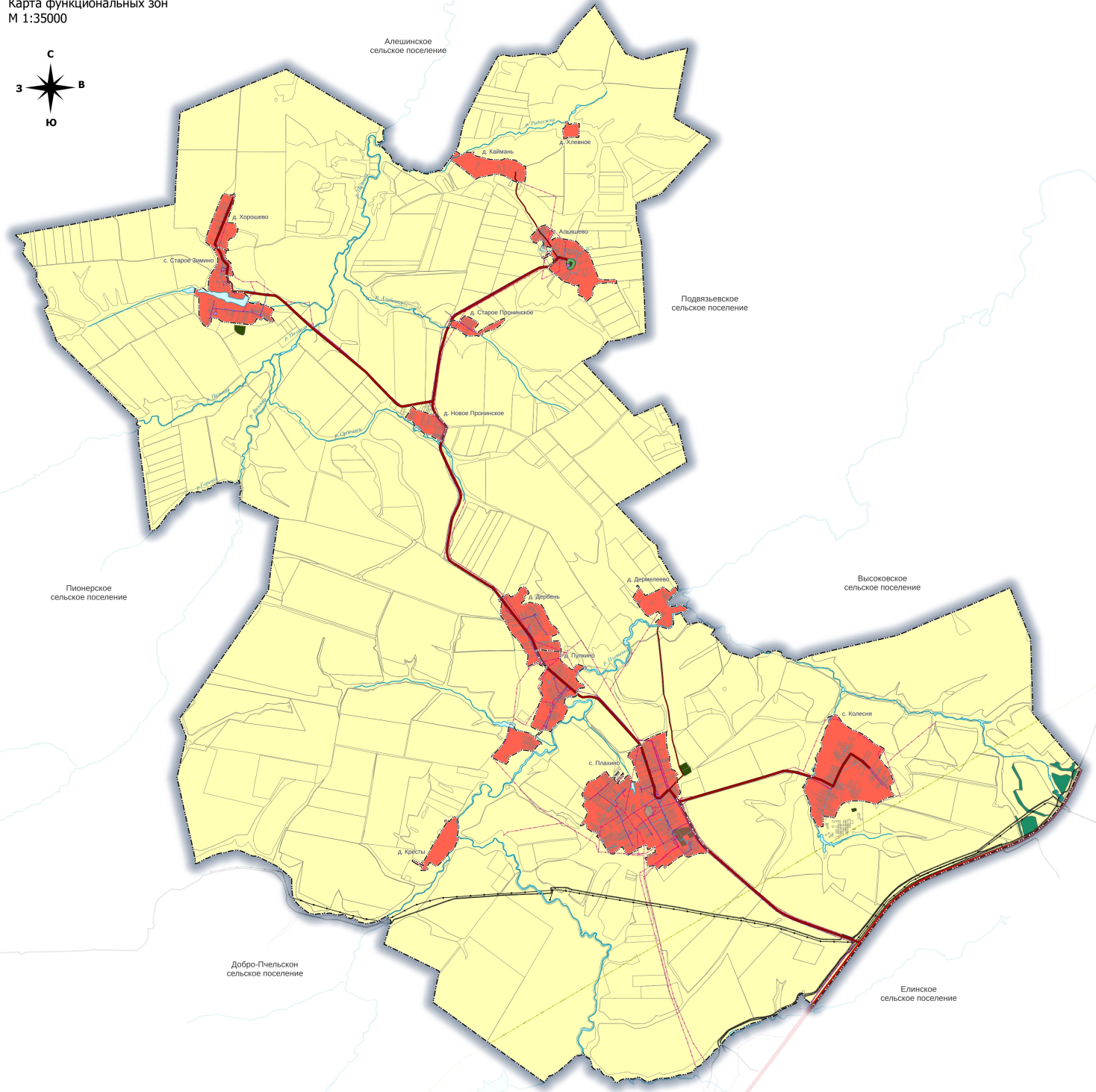
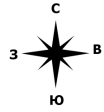
- Граница сельского поселения
- Граница населенного пункта

						Генеральный план муниципального образования - Плахинское сельское поселение		
						Захаровского муниципального района Рязанской области		
Изм.	Кол.ч.	Лист	Корж.	Подп.	Дата	Страниц	Лист	Листов
						Карта границ населенных пунктов М 1:35000		
						ПОО РО "Центр градостроительного развития Рязанской области"		

**Генеральный план муниципального образования - Плахинское сельское поселение
Захаровского муниципального района Рязанской области**

Карта функциональных зон
М 1:35000

Приложение № 3 к генеральному плану
муниципального образования -
Плахинское сельское поселение
Захаровского муниципального района
Рязанской области



Условные обозначения:

Границы единиц административно-территориального деления Российской Федерации

- Граница сельского поселения
- Граница населенного пункта

Автомобильные дороги

- Автомобильные дороги федерального значения
- Автомобильные дороги регионального или межмуниципального значения
- Автомобильные дороги местного значения

Поверхностные водные объекты

- Водоток (река, ручей, канал)

Функциональные зоны

- Жилые зоны
- Зона специализированной общественной застройки
- Производственная зона
- Коммунально-складская зона
- Зоны сельскохозяйственного использования
- Зона лесов
- Зона озелененных территорий специального назначения
- Зона кладбищ

Магистральные трубопроводы для транспортировки жидких и газообразных углеводородов

- Магистральный нефтепровод

Распределительные трубопроводы для транспортировки газа

- Газопровод распределительный высокого давления
- Газопровод распределительный среднего давления
- Газопровод распределительный низкого давления

Линии электропередачи (ЛЭП)

- Линии электропередачи 220 кВ
- Линии электропередачи 10 кВ

Сети электросвязи

- Линия связи
- Линейно-кабельное сооружение связи

Сети водоснабжения

- Водопровод

						Генеральный план муниципального образования - Плахинское сельское поселение Захаровского муниципального района Рязанской области					
Изм.	Кол.ч.	Лист	Масш.	Подп.	Дата	Страниц	Лист	Листов			
									Карта функциональных зон М 1:35000		
									ПОО РО "Центр градостроительного развития Рязанской области"		

Приложение № 4 к генеральному плану
муниципального образования -
Плахинское сельское поселение
Захаровского муниципального района
Рязанской области

Графическое описание местоположения границ населенных пунктов,
перечень координат характерных точек этих границ муниципального
образования - Плахинское сельское поселение Захаровского
муниципального района Рязанской области

ГРАФИЧЕСКОЕ ОПИСАНИЕ
местоположения границ населенных пунктов, территориальных
зон, особо охраняемых природных территорий, зон с особыми
условиями использования территории
Граница населенного пункта с. Аляшево

(наименование объекта, местоположение границ которого описано (далее - объект))

Раздел 1

Сведения об объекте

№ п/п	Характеристики объекта	Описание характеристик
1	2	3
1	Местоположение объекта	Рязанская область, м.р-н Захаровский, с.п. Плахинское, с Аляшево
2	Площадь объекта ± величина погрешности определения площади ($P \pm \Delta P$)	701 114 м ² ± 293 м ²
3	Иные характеристики объекта	Вид объекта реестра границ: Граница населенного пункта

Сведения о местоположении границ объекта					
1. Система координат		МСК-62 зона 1			
2. Сведения о характерных точках границ объекта					
Обозначение характерных точек границ	Координаты, м		Метод определения координат характерной точки	Средняя квадратическая погрешность положения характерной точки (Mt), м	Описание обозначения точки на местности (при наличии)
	X	Y			
1	2	3	4	5	6
1	434 897,42	1 303 512,21	Картометрический метод	2,50	—
2	434 960,60	1 303 580,01		2,50	
3	435 041,42	1 303 640,33		2,50	
4	435 042,58	1 303 641,20		2,50	
5	435 045,90	1 303 647,02		2,50	
6	435 073,86	1 303 696,14		2,50	
7	435 101,63	1 303 786,37		2,50	
8	435 010,20	1 303 877,00		2,50	
9	434 949,26	1 303 937,41		2,50	
10	434 880,70	1 303 869,21		2,50	
11	434 830,47	1 303 907,81		2,50	
12	434 858,10	1 303 916,47		2,50	
13	434 868,18	1 303 947,61		2,50	
14	434 880,08	1 303 998,90		2,50	
15	434 878,56	1 304 032,17		2,50	
16	434 868,48	1 304 052,01		2,50	
17	434 851,08	1 304 116,12		2,50	
18	434 843,45	1 304 159,47		2,50	
19	434 835,82	1 304 230,91		2,50	
20	434 824,83	1 304 247,09		2,50	
21	434 817,20	1 304 266,93		2,50	
22	434 813,23	1 304 271,21		2,50	
23	434 816,87	1 304 296,54		2,50	
24	434 815,75	1 304 316,43		2,50	
25	434 797,30	1 304 337,45		2,50	
26	434 727,35	1 304 408,60		2,50	
27	434 656,84	1 304 472,86		2,50	
28	434 650,95	1 304 482,59		2,50	
29	434 637,74	1 304 491,98		2,50	
30	434 611,42	1 304 535,10		2,50	
31	434 575,45	1 304 557,42		2,50	
32	434 521,16	1 304 580,06		2,50	
33	434 381,81	1 304 628,74		2,50	
34	434 218,69	1 304 691,41		2,50	
35	434 168,36	1 304 708,24		2,50	
36	434 155,75	1 304 722,29		2,50	
37	434 141,12	1 304 752,35		2,50	
38	434 137,12	1 304 818,33		2,50	
39	434 136,21	1 304 916,53		2,50	
40	434 146,49	1 304 970,05		2,50	
41	434 143,82	1 305 004,71		2,50	
42	434 134,33	1 305 021,63		2,50	
43	434 109,89	1 305 029,29		2,50	
44	434 073,53	1 305 032,28		2,50	
45	434 075,97	1 304 993,81		2,50	
46	434 085,74	1 304 924,82		2,50	
47	434 083,91	1 304 848,50		2,50	

Сведения о местоположении границ объекта					
1	2	3	4	5	6
48	434 078,41	1 304 807,59	Картометрический метод	2,50	—
49	434 078,41	1 304 729,44		2,50	
50	434 076,58	1 304 709,90		2,50	
51	434 058,26	1 304 691,58		2,50	
52	434 041,17	1 304 665,94		2,50	
53	434 005,14	1 304 625,03		2,50	
54	433 964,24	1 304 609,15		2,50	
55	433 906,84	1 304 614,65		2,50	
56	433 868,99	1 304 612,21		2,50	
57	433 836,63	1 304 593,28		2,50	
58	433 793,89	1 304 540,77		2,50	
59	433 758,48	1 304 510,85		2,50	
60	433 748,71	1 304 502,31		2,50	
61	433 818,31	1 304 455,90		2,50	
62	433 838,46	1 304 429,65		2,50	
63	433 859,83	1 304 382,02		2,50	
64	433 872,56	1 304 363,23		2,50	
65	433 892,41	1 304 356,41		2,50	
66	433 929,05	1 304 347,19		2,50	
67	433 973,16	1 304 352,00		2,50	
68	434 052,47	1 304 372,05		2,50	
69	434 038,12	1 304 355,77		2,50	
70	434 037,20	1 304 331,35		2,50	
71	434 031,01	1 304 280,22		2,50	
72	434 084,75	1 304 186,99		2,50	
73	434 099,48	1 304 117,04		2,50	
74	434 097,70	1 304 115,19		2,50	
75	434 112,11	1 304 094,25		2,50	
76	434 121,29	1 304 080,69		2,50	
77	434 131,48	1 304 068,75		2,50	
78	434 155,64	1 304 042,50		2,50	
79	434 173,85	1 304 022,00		2,50	
80	434 194,36	1 303 999,19		2,50	
81	434 213,74	1 303 972,12		2,50	
82	434 221,04	1 303 962,50		2,50	
83	434 232,63	1 303 947,23		2,50	
84	434 244,92	1 303 931,52		2,50	
85	434 265,62	1 303 907,93		2,50	
86	434 289,36	1 303 882,46		2,50	
87	434 313,66	1 303 859,89		2,50	
88	434 321,07	1 303 853,95		2,50	
89	434 328,61	1 303 849,38		2,50	
90	434 350,93	1 303 838,26		2,50	
91	434 361,30	1 303 836,41		2,50	
92	434 370,09	1 303 832,49		2,50	
93	434 383,40	1 303 860,36		2,50	
94	434 446,37	1 303 927,12		2,50	
95	434 456,78	1 303 924,98		2,50	
96	434 502,29	1 303 915,75		2,50	
97	434 548,70	1 303 896,21		2,50	
98	434 570,15	1 303 877,14		2,50	
99	434 564,51	1 303 866,04		2,50	
100	434 563,10	1 303 866,84		2,50	
101	434 560,74	1 303 862,19		2,50	
102	434 566,21	1 303 859,27		2,50	

Сведения о местоположении границ объекта					
1	2	3	4	5	6
103	434 557,29	1 303 842,31	Картометрический метод	2,50	—
104	434 497,61	1 303 734,56		2,50	
105	434 537,56	1 303 712,62		2,50	
106	434 570,34	1 303 794,82		2,50	
107	434 582,55	1 303 820,05		2,50	
108	434 589,28	1 303 816,66		2,50	
109	434 591,23	1 303 815,81		2,50	
110	434 597,72	1 303 828,50		2,50	
111	434 601,46	1 303 837,50		2,50	
112	434 610,94	1 303 860,29		2,50	
113	434 610,21	1 303 867,62		2,50	
114	434 661,50	1 303 901,20		2,50	
115	434 692,64	1 303 894,49		2,50	
116	434 710,90	1 303 850,27		2,50	
117	434 711,37	1 303 849,12		2,50	
118	434 727,73	1 303 809,51		2,50	
119	434 696,51	1 303 797,97		2,50	
120	434 692,62	1 303 788,97		2,50	
121	434 684,41	1 303 793,44		2,50	
122	434 676,20	1 303 790,47		2,50	
123	434 699,85	1 303 726,50		2,50	
124	434 751,38	1 303 745,54		2,50	
125	434 781,23	1 303 752,77		2,50	
126	434 847,23	1 303 689,32		2,50	
127	434 844,03	1 303 686,02		2,50	
128	434 776,94	1 303 616,87		2,50	
129	434 792,64	1 303 578,68		2,50	
130	434 813,61	1 303 557,48		2,50	
131	434 831,19	1 303 541,39		2,50	
1	434 897,42	1 303 512,21		2,50	
3. Сведения о характерных точках части (частей) границы объекта					
1	2	3	4	5	6
—	—	—	—	—	—

ГРАФИЧЕСКОЕ ОПИСАНИЕ
местоположения границ населенных пунктов, территориальных
зон, особо охраняемых природных территорий, зон с особыми
условиями использования территории

Граница населенного пункта д. Дербень

(наименование объекта, местоположение границ которого описано (далее - объект))

Раздел 1

Сведения об объекте

№ п/п	Характеристики объекта	Описание характеристик
1	2	3
1	Местоположение объекта	Рязанская область, м.р-н Захаровский, с.п. Плахинское, д Дербень
2	Площадь объекта ± величина погрешности определения площади ($P \pm \Delta P$)	757 164 м ² ± 305 м ²
3	Иные характеристики объекта	Вид объекта реестра границ: Граница населенного пункта

Сведения о местоположении границ объекта					
1. Система координат		МСК-62 зона 1			
2. Сведения о характерных точках границ объекта					
Обозначение характерных точек границ	Координаты, м		Метод определения координат характерной точки	Средняя квадратическая погрешность положения характерной точки (Mt), м	Описание обозначения точки на местности (при наличии)
	X	Y			
1	2	3	4	5	6
1	428 546,17	1 302 965,56	Картометрический метод	2,50	—
2	428 551,28	1 302 973,39		2,50	
3	428 554,11	1 302 982,07		2,50	
4	428 556,97	1 302 990,86		2,50	
5	428 561,54	1 303 000,52		2,50	
6	428 565,19	1 303 005,48		2,50	
7	428 579,00	1 303 037,13		2,50	
8	428 586,91	1 303 032,89		2,50	
9	428 588,48	1 303 030,36		2,50	
10	428 628,56	1 303 136,31		2,50	
11	428 568,13	1 303 164,67		2,50	
12	428 586,63	1 303 212,15		2,50	
13	428 617,70	1 303 272,50		2,50	
14	428 648,29	1 303 296,01		2,50	
15	428 720,73	1 303 323,41		2,50	
16	428 742,03	1 303 368,79		2,50	
17	428 748,77	1 303 406,07		2,50	
18	428 741,43	1 303 425,66		2,50	
19	428 724,92	1 303 446,40		2,50	
20	428 693,13	1 303 465,91		2,50	
21	428 643,07	1 303 490,50		2,50	
22	428 625,33	1 303 488,51		2,50	
23	428 589,00	1 303 416,79		2,50	
24	428 571,62	1 303 417,36		2,50	
25	428 536,52	1 303 420,72		2,50	
26	428 509,03	1 303 409,73		2,50	
27	428 486,44	1 303 387,74		2,50	
28	428 471,78	1 303 356,02		2,50	
29	428 435,77	1 303 376,74		2,50	
30	428 440,08	1 303 404,82		2,50	
31	428 459,01	1 303 437,19		2,50	
32	428 467,57	1 303 478,70		2,50	
33	428 477,32	1 303 512,31		2,50	
34	428 462,66	1 303 558,09		2,50	
35	428 459,59	1 303 580,06		2,50	
36	428 462,06	1 303 597,77		2,50	
37	428 454,74	1 303 625,88		2,50	
38	428 440,04	1 303 661,87		2,50	
39	428 438,23	1 303 700,35		2,50	
40	428 428,44	1 303 716,22		2,50	
41	428 408,91	1 303 722,33		2,50	
42	428 386,34	1 303 740,06		2,50	
43	428 366,79	1 303 757,74		2,50	
44	428 353,98	1 303 767,23		2,50	
45	428 342,96	1 303 760,49		2,50	
46	428 337,47	1 303 770,40		2,50	
47	428 274,13	1 303 790,57		2,50	

Сведения о местоположении границ объекта					
1	2	3	4	5	6
48	428 113,25	1 303 870,85	Картометрический метод	2,50	—
49	428 082,74	1 303 898,88		2,50	
50	428 033,27	1 303 962,70		2,50	
51	428 010,06	1 303 983,09		2,50	
52	427 966,29	1 304 008,01		2,50	
53	427 934,24	1 304 027,09		2,50	
54	427 875,40	1 303 882,93		2,50	
55	427 794,98	1 303 879,99		2,50	
56	427 799,89	1 304 010,42		2,50	
57	427 768,50	1 304 029,06		2,50	
58	427 705,74	1 304 043,77		2,50	
59	427 655,72	1 304 056,52		2,50	
60	427 585,11	1 304 049,65		2,50	
61	427 583,88	1 304 046,99		2,50	
62	427 614,21	1 304 013,62		2,50	
63	427 612,37	1 303 958,62		2,50	
64	427 625,82	1 303 888,96		2,50	
65	427 631,73	1 303 826,40		2,50	
66	427 627,65	1 303 784,47		2,50	
67	427 639,87	1 303 738,02		2,50	
68	427 641,09	1 303 682,42		2,50	
69	427 630,44	1 303 640,94		2,50	
70	427 639,56	1 303 613,81		2,50	
71	427 516,01	1 303 664,07		2,50	
72	427 454,04	1 303 693,91		2,50	
73	427 369,87	1 303 759,97		2,50	
74	427 366,86	1 303 762,68		2,50	
75	427 347,78	1 303 730,48		2,50	
76	427 378,00	1 303 708,19		2,50	
77	427 367,01	1 303 690,79		2,50	
78	427 428,68	1 303 645,61		2,50	
79	427 426,24	1 303 636,45		2,50	
80	427 352,36	1 303 471,60		2,50	
81	427 392,04	1 303 443,51		2,50	
82	427 438,45	1 303 463,66		2,50	
83	427 484,85	1 303 469,77		2,50	
84	427 553,84	1 303 474,04		2,50	
85	427 595,97	1 303 426,42		2,50	
86	427 629,55	1 303 403,83		2,50	
87	427 630,44	1 303 403,00		2,50	
88	427 696,05	1 303 374,06		2,50	
89	427 760,18	1 303 337,18		2,50	
90	427 835,63	1 303 273,08		2,50	
91	427 917,26	1 303 191,85		2,50	
92	427 964,62	1 303 163,24		2,50	
93	428 127,13	1 303 073,09		2,50	
94	428 175,12	1 303 046,47		2,50	
95	428 187,68	1 303 033,10		2,50	
96	428 201,34	1 303 024,21		2,50	
97	428 230,82	1 302 999,36		2,50	
98	428 233,99	1 302 998,73		2,50	
99	428 257,03	1 302 997,24		2,50	
100	428 294,22	1 302 994,84		2,50	
101	428 346,23	1 302 991,49		2,50	
102	428 454,82	1 303 015,56		2,50	

Раздел 2

Сведения о местоположении границ объекта					
1	2	3	4	5	6
103	428 489,36	1 302 995,59	Картометрический метод	2,50	—
104	428 479,23	1 302 975,89		2,50	
105	428 513,08	1 302 960,04		2,50	
106	428 521,29	1 302 953,97		2,50	
107	428 527,43	1 302 956,70		2,50	
1	428 546,17	1 302 965,56		2,50	
3. Сведения о характерных точках части (частей) границы объекта					
1	2	3	4	5	6
—	—	—	—	—	—

ГРАФИЧЕСКОЕ ОПИСАНИЕ
местоположения границ населенных пунктов, территориальных
зон, особо охраняемых природных территорий, зон с особыми
условиями использования территории
Граница населенного пункта д. Дермелеево

(наименование объекта, местоположение границ которого описано (далее - объект))

Раздел 1

Сведения об объекте

№ п/п	Характеристики объекта	Описание характеристик
1	2	3
1	Местоположение объекта	Рязанская область, м.р-н Захаровский, с.п. Плахинское, д Дермелеево
2	Площадь объекта ± величина погрешности определения площади (P ± ΔP)	345 000 м ² ± 206 м ²
3	Иные характеристики объекта	Вид объекта реестра границ: Граница населенного пункта Реестровый номер: 62:02-4.111

Сведения о местоположении измененных (уточненных) границ объекта

1. Система координат МСК-62 зона 1

2. Сведения о характерных точках границ объекта

Обозначение характерных точек границы	Существующие координаты, м		Измененные (уточненные) координаты, м		Метод определения координат характерной точки	Средняя квадратическая погрешность положения характерной точки (M _t), м	Описание обозначения точки на местности (при наличии)
	X	Y	X	Y			
1	2	3	4	5	6	7	8
1	428 759,79	1 305 381,37	428 759,79	1 305 381,37	Картометрически й метод	2,50	—
2	428 775,66	1 305 402,12	428 775,66	1 305 402,12		2,50	
3	428 593,71	1 305 532,79	428 593,71	1 305 532,79		2,50	
4	428 679,19	1 305 736,71	428 679,19	1 305 736,71		2,50	
5	428 751,24	1 305 847,84	428 751,24	1 305 847,84		2,50	
6	428 663,32	1 305 954,07	428 663,32	1 305 954,07		2,50	
7	428 750,02	1 306 051,77	428 750,02	1 306 051,77		2,50	
8	428 686,84	1 306 106,24	428 686,84	1 306 106,24		2,50	
9	428 677,89	1 306 095,29	428 677,89	1 306 095,29		2,50	
10	428 654,00	1 306 082,36	428 654,00	1 306 082,36		2,50	
11	428 631,12	1 306 072,40	428 631,12	1 306 072,40		2,50	
12	428 600,27	1 306 046,53	428 600,27	1 306 046,53		2,50	
13	428 572,41	1 306 001,75	428 572,41	1 306 001,75		2,50	
14	428 542,55	1 305 976,87	428 542,55	1 305 976,87		2,50	
15	428 491,08	1 305 934,34	428 491,08	1 305 934,34		2,50	
16	428 463,76	1 305 928,19	428 463,76	1 305 928,19		2,50	
17	428 436,08	1 305 937,07	428 436,08	1 305 937,07		2,50	
18	428 415,18	1 305 961,95	428 415,18	1 305 961,95		2,50	
19	428 402,28	1 305 997,18	428 402,28	1 305 997,18		2,50	
20	428 405,18	1 306 034,03	428 405,18	1 306 034,03		2,50	
21	428 429,11	1 306 087,33	428 429,11	1 306 087,33		2,50	
22	428 440,58	1 306 127,28	428 440,58	1 306 127,28		2,50	
23	428 431,01	1 306 167,58	428 431,01	1 306 167,58		2,50	
24	428 417,17	1 306 204,75	428 417,17	1 306 204,75		2,50	
25	428 394,28	1 306 244,56	428 394,28	1 306 244,56		2,50	

Раздел 3

Сведения о местоположении измененных (уточненных) границ объекта							
1	2	3	4	5	6	7	8
26	428 371,39	1 306 265,46	428 371,39	1 306 265,46	Картометрический метод	2,50	—
27	428 356,47	1 306 272,42	428 356,47	1 306 272,42		2,50	
28	428 344,53	1 306 272,42	428 344,53	1 306 272,42		2,50	
29	428 327,61	1 306 262,47	428 327,61	1 306 262,47		2,50	
30	428 311,48	1 306 237,25	428 311,48	1 306 237,25		2,50	
31	428 294,64	1 306 148,93	428 294,64	1 306 148,93		2,50	
32	428 291,79	1 306 150,73	428 291,79	1 306 150,73		2,50	
33	428 264,62	1 306 098,47	428 264,62	1 306 098,47		2,50	
34	428 257,29	1 306 063,06	428 257,29	1 306 063,06		2,50	
35	428 254,85	1 306 026,43	428 254,85	1 306 026,43		2,50	
36	428 235,31	1 306 015,44	428 235,31	1 306 015,44		2,50	
37	428 159,60	1 306 028,26	428 159,60	1 306 028,26		2,50	
38	428 098,54	1 306 033,45	428 098,54	1 306 033,45		2,50	
39	428 043,29	1 305 999,26	428 043,29	1 305 999,26		2,50	
40	428 012,46	1 305 951,33	428 012,46	1 305 951,33		2,50	
41	428 019,78	1 305 891,49	428 019,78	1 305 891,49		2,50	
42	428 042,37	1 305 827,38	428 042,37	1 305 827,38		2,50	
43	428 057,94	1 305 762,05	428 057,94	1 305 762,05		2,50	
44	428 124,21	1 305 714,86	428 124,21	1 305 714,86		2,50	
45	428 137,62	1 305 722,67	428 137,62	1 305 722,67		2,50	
46	428 225,54	1 305 823,41	428 225,54	1 305 823,41		2,50	
47	428 294,44	1 305 772,01	428 294,44	1 305 772,01		2,50	
48	428 314,70	1 305 756,97	428 314,70	1 305 756,97		2,50	
49	428 272,56	1 305 664,06	428 272,56	1 305 664,06		2,50	
50	428 238,97	1 305 613,99	428 238,97	1 305 613,99		2,50	
51	428 230,43	1 305 581,02	428 230,43	1 305 581,02		2,50	
52	428 260,95	1 305 532,17	428 260,95	1 305 532,17		2,50	
53	428 321,40	1 305 490,66	428 321,40	1 305 490,66		2,50	
54	428 398,33	1 305 430,82	428 398,33	1 305 430,82		2,50	

ГРАФИЧЕСКОЕ ОПИСАНИЕ
местоположения границ населенных пунктов, территориальных
зон, особо охраняемых природных территорий, зон с особыми
условиями использования территории
Граница населенного пункта д. Каймань

(наименование объекта, местоположение границ которого описано (далее - объект))

Раздел 1

Сведения об объекте

№ п/п	Характеристики объекта	Описание характеристик
1	2	3
1	Местоположение объекта	Рязанская область, м.р-н Захаровский, с.п. Плахинское, д Каймань
2	Площадь объекта ± величина погрешности определения площади ($P \pm \Delta P$)	400 848 м ² ± 222 м ²
3	Иные характеристики объекта	Вид объекта реестра границ: Граница населенного пункта Реестровый номер: 62:02-4.110

Сведения о местоположении измененных (уточненных) границ объекта

1. Система координат МСК-62 зона 1

2. Сведения о характерных точках границ объекта

Обозначение характерных точек границы	Существующие координаты, м		Измененные (уточненные) координаты, м		Метод определения координат характерной точки	Средняя квадратическая погрешность положения характерной точки (M _t), м	Описание обозначения точки на местности (при наличии)
	X	Y	X	Y			
1	2	3	4	5	6	7	8
1	436 251,33	1 302 097,37	436 251,33	1 302 097,37	Картометрически й метод	2,50	—
2	436 371,32	1 302 191,20	436 371,32	1 302 191,20		2,50	
3	436 399,58	1 302 205,24	436 399,58	1 302 205,24		2,50	
4	436 375,97	1 302 242,30	436 375,97	1 302 242,30		2,50	
5	436 350,93	1 302 274,66	436 350,93	1 302 274,66		2,50	
6	436 327,73	1 302 286,26	436 327,73	1 302 286,26		2,50	
7	436 343,91	1 302 337,85	436 343,91	1 302 337,85		2,50	
8	436 360,40	1 302 356,78	436 360,40	1 302 356,78		2,50	
9	436 373,83	1 302 358,92	436 373,83	1 302 358,92		2,50	
10	436 375,05	1 302 420,59	436 375,05	1 302 420,59		2,50	
11	436 373,22	1 302 461,49	436 373,22	1 302 461,49		2,50	
12	436 376,88	1 302 492,02	436 376,88	1 302 492,02		2,50	
13	436 383,60	1 302 529,88	436 383,60	1 302 529,88		2,50	
14	436 370,78	1 302 520,72	436 370,78	1 302 520,72		2,50	
15	436 343,91	1 302 519,50	436 343,91	1 302 519,50		2,50	
16	436 320,71	1 302 539,04	436 320,71	1 302 539,04		2,50	
17	436 304,22	1 302 584,83	436 304,22	1 302 584,83		2,50	
18	436 288,96	1 302 657,49	436 288,96	1 302 657,49		2,50	
19	436 287,13	1 302 685,57	436 287,13	1 302 685,57		2,50	
20	436 268,20	1 302 722,21	436 268,20	1 302 722,21		2,50	
21	436 250,50	1 302 822,34	436 250,50	1 302 822,34		2,50	
22	436 246,33	1 302 888,49	436 246,33	1 302 888,49		2,50	
23	436 248,05	1 302 952,39	436 248,05	1 302 952,39		2,50	
24	436 241,34	1 302 999,40	436 241,34	1 302 999,40		2,50	
25	436 243,17	1 303 023,82	436 243,17	1 303 023,82		2,50	

Раздел 3

Сведения о местоположении измененных (уточненных) границ объекта							
1	2	3	4	5	6	7	8
26	436 268,20	1 303 071,45	436 268,20	1 303 071,45	Картометрический метод	2,50	—
27	436 267,79	1 303 096,82	436 267,79	1 303 096,82		2,50	
28	436 248,34	1 303 163,39	436 248,34	1 303 163,39		2,50	
29	436 238,51	1 303 250,81	436 238,51	1 303 250,81		2,50	
30	436 210,54	1 303 292,71	436 210,54	1 303 292,71		2,50	
31	436 167,23	1 303 354,47	436 167,23	1 303 354,47		2,50	
32	436 139,97	1 303 397,78	436 139,97	1 303 397,78		2,50	
33	436 131,84	1 303 432,67	436 131,84	1 303 432,67		2,50	
34	436 077,70	1 303 433,87	436 077,70	1 303 433,87		2,50	
35	435 993,09	1 303 442,29	435 993,09	1 303 442,29		2,50	
36	435 877,60	1 303 421,84	435 877,60	1 303 421,84		2,50	
37	435 860,34	1 303 403,59	435 860,34	1 303 403,59		2,50	
38	435 852,33	1 303 365,70	435 852,33	1 303 365,70		2,50	
39	435 848,13	1 303 311,70	435 848,13	1 303 311,70		2,50	
40	435 847,40	1 303 298,92	435 847,40	1 303 298,92		2,50	
41	435 847,10	1 303 293,77	435 847,10	1 303 293,77		2,50	
42	435 846,81	1 303 288,61	435 846,81	1 303 288,61		2,50	
43	435 846,62	1 303 285,29	435 846,62	1 303 285,29		2,50	
44	435 847,35	1 303 283,63	435 847,35	1 303 283,63		2,50	
45	435 847,46	1 303 283,38	435 847,46	1 303 283,38		2,50	
46	435 872,48	1 303 226,34	435 872,48	1 303 226,34		2,50	
47	435 912,85	1 303 146,85	435 912,85	1 303 146,85		2,50	
48	435 965,32	1 303 052,90	435 965,32	1 303 052,90		2,50	
49	435 985,77	1 302 964,28	435 985,77	1 302 964,28		2,50	
50	435 992,59	1 302 884,88	435 992,59	1 302 884,88		2,50	
51	435 968,72	1 302 809,52	435 968,72	1 302 809,52		2,50	
52	435 959,56	1 302 758,23	435 959,56	1 302 758,23		2,50	
53	435 946,74	1 302 701,45	435 946,74	1 302 701,45		2,50	
54	435 938,19	1 302 651,38	435 938,19	1 302 651,38		2,50	

ГРАФИЧЕСКОЕ ОПИСАНИЕ
местоположения границ населенных пунктов, территориальных
зон, особо охраняемых природных территорий, зон с особыми
условиями использования территории

Граница населенного пункта с. Колесня

(наименование объекта, местоположение границ которого описано (далее - объект))

Раздел 1

Сведения об объекте

№ п/п	Характеристики объекта	Описание характеристик
1	2	3
1	Местоположение объекта	Рязанская область, м.р-н Захаровский, с.п. Плахинское, с Колесня
2	Площадь объекта ± величина погрешности определения площади ($P \pm \Delta P$)	1 756 405 м ² ± 462 м ²
3	Иные характеристики объекта	Вид объекта реестра границ: Граница населенного пункта

Сведения о местоположении границ объекта					
1. Система координат		МСК-62 зона 1			
2. Сведения о характерных точках границ объекта					
Обозначение характерных точек границ	Координаты, м		Метод определения координат характерной точки	Средняя квадратическая погрешность положения характерной точки (Mt), м	Описание обозначения точки на местности (при наличии)
	X	Y			
1	2	3	4	5	6
1	425 600,61	1 309 752,21	Картометрический метод	2,50	—
2	425 557,81	1 309 805,29		2,50	
3	425 499,25	1 309 839,02		2,50	
4	425 411,33	1 309 857,21		2,50	
5	425 316,16	1 309 901,15		2,50	
6	425 245,39	1 309 827,02		2,50	
7	425 170,77	1 309 848,13		2,50	
8	425 073,69	1 309 906,07		2,50	
9	425 048,01	1 309 786,81		2,50	
10	424 966,24	1 309 635,09		2,50	
11	424 958,91	1 309 625,82		2,50	
12	424 934,98	1 309 614,56		2,50	
13	424 933,16	1 309 585,37		2,50	
14	424 938,15	1 309 548,28		2,50	
15	424 955,80	1 309 500,42		2,50	
16	424 990,60	1 309 340,18		2,50	
17	424 991,27	1 309 272,30		2,50	
18	424 989,44	1 309 150,80		2,50	
19	424 980,94	1 309 119,86		2,50	
20	424 967,46	1 309 070,82		2,50	
21	424 951,58	1 309 014,64		2,50	
22	424 927,62	1 308 985,17		2,50	
23	424 894,26	1 308 952,33		2,50	
24	424 791,84	1 308 897,86		2,50	
25	424 751,93	1 308 881,54		2,50	
26	424 719,65	1 308 867,63		2,50	
27	424 689,69	1 308 860,20		2,50	
28	424 689,43	1 308 845,58		2,50	
29	424 712,76	1 308 727,68		2,50	
30	424 726,19	1 308 660,27		2,50	
31	424 663,09	1 308 656,54		2,50	
32	424 603,27	1 308 656,21		2,50	
33	424 573,49	1 308 655,37		2,50	
34	424 538,53	1 308 653,53		2,50	
35	424 535,18	1 308 554,89		2,50	
36	424 551,05	1 308 538,40		2,50	
37	424 565,70	1 308 531,69		2,50	
38	424 604,78	1 308 521,31		2,50	
39	424 629,20	1 308 506,65		2,50	
40	424 663,40	1 308 492,61		2,50	
41	424 687,21	1 308 479,79		2,50	
42	424 695,45	1 308 471,55		2,50	
43	424 711,30	1 308 447,74		2,50	
44	424 723,66	1 308 437,58		2,50	
45	424 724,76	1 308 437,05		2,50	
46	424 741,85	1 308 432,78		2,50	
47	424 766,28	1 308 432,47		2,50	

Сведения о местоположении границ объекта					
1	2	3	4	5	6
48	424 820,62	1 308 434,91		2,50	
49	424 853,59	1 308 437,35		2,50	
50	424 871,60	1 308 436,74		2,50	
51	424 899,38	1 308 431,86		2,50	
52	424 912,51	1 308 424,84		2,50	
53	424 927,16	1 308 412,63		2,50	
54	424 960,13	1 308 394,31		2,50	
55	425 021,19	1 308 387,59		2,50	
56	425 051,10	1 308 378,44		2,50	
57	425 065,76	1 308 370,50		2,50	
58	425 098,73	1 308 345,46		2,50	
59	425 150,02	1 308 327,15		2,50	
60	425 164,06	1 308 318,60		2,50	
61	425 194,59	1 308 317,38		2,50	
62	425 210,46	1 308 311,88		2,50	
63	425 218,40	1 308 299,06		2,50	
64	425 226,95	1 308 293,57		2,50	
65	425 236,72	1 308 297,84		2,50	
66	425 251,37	1 308 316,16		2,50	
67	425 267,85	1 308 322,26		2,50	
68	425 285,56	1 308 325,32		2,50	
69	425 291,06	1 308 335,70		2,50	
70	425 290,44	1 308 348,52		2,50	
71	425 281,90	1 308 360,12		2,50	
72	425 285,87	1 308 367,14		2,50	
73	425 314,04	1 308 357,60		2,50	
74	425 347,92	1 308 352,91		2,50	
75	425 381,28	1 308 374,28	Картометрический метод	2,50	—
76	425 391,18	1 308 406,08		2,50	
77	425 394,31	1 308 423,80		2,50	
78	425 404,21	1 308 438,40		2,50	
79	425 420,08	1 308 456,85		2,50	
80	425 423,50	1 308 460,81		2,50	
81	425 429,96	1 308 488,03		2,50	
82	425 452,55	1 308 507,57		2,50	
83	425 475,75	1 308 505,13		2,50	
84	425 513,67	1 308 482,18		2,50	
85	425 549,12	1 308 485,31		2,50	
86	425 581,99	1 308 525,28		2,50	
87	425 606,97	1 308 500,94		2,50	
88	425 639,81	1 308 509,80		2,50	
89	425 652,32	1 308 543,16		2,50	
90	425 671,61	1 308 542,12		2,50	
91	425 716,43	1 308 523,36		2,50	
92	425 753,44	1 308 517,62		2,50	
93	425 776,37	1 308 531,70		2,50	
94	425 781,06	1 308 550,46		2,50	
95	425 820,16	1 308 547,33		2,50	
96	425 845,70	1 308 578,09		2,50	
97	425 861,85	1 308 595,29		2,50	
98	425 886,87	1 308 601,02		2,50	
99	425 916,06	1 308 608,84		2,50	
100	425 923,60	1 308 632,43		2,50	
101	425 945,78	1 308 630,73		2,50	
102	425 982,52	1 308 635,79		2,50	

Сведения о местоположении границ объекта					
1	2	3	4	5	6
103	426 010,41	1 308 617,70	Картометрический метод	2,50	—
104	426 033,86	1 308 621,35		2,50	
105	426 075,04	1 308 637,51		2,50	
106	426 117,78	1 308 659,40		2,50	
107	426 155,83	1 308 662,01		2,50	
108	426 174,08	1 308 683,38		2,50	
109	426 195,45	1 308 690,15		2,50	
110	426 239,23	1 308 681,29		2,50	
111	426 321,06	1 308 736,02		2,50	
112	426 349,20	1 308 752,17		2,50	
113	426 391,14	1 308 749,05		2,50	
114	426 404,11	1 308 748,74		2,50	
115	426 424,57	1 308 756,99		2,50	
116	426 435,56	1 308 750,88		2,50	
117	426 445,02	1 308 739,28		2,50	
118	426 455,10	1 308 740,50		2,50	
119	426 465,48	1 308 753,02		2,50	
120	426 474,94	1 308 778,66		2,50	
121	426 487,76	1 308 821,09		2,50	
122	426 506,99	1 308 851,32		2,50	
123	426 505,05	1 308 881,43		2,50	
124	426 484,56	1 308 910,99		2,50	
125	426 425,89	1 308 950,97		2,50	
126	426 377,33	1 308 984,65		2,50	
127	426 357,81	1 308 998,18		2,50	
128	426 249,44	1 309 152,58		2,50	
129	426 239,52	1 309 166,72		2,50	
130	426 223,66	1 309 202,88		2,50	
131	426 220,35	1 309 230,57		2,50	
132	426 167,31	1 309 338,02		2,50	
133	426 127,20	1 309 405,28	2,50		
134	425 986,20	1 309 565,64	2,50		
135	425 941,35	1 309 672,44	2,50		
136	425 899,03	1 309 739,61	2,50		
137	425 857,04	1 309 717,65	2,50		
138	425 849,35	1 309 705,50	2,50		
139	425 792,01	1 309 669,54	2,50		
140	425 774,29	1 309 654,16	2,50		
141	425 764,87	1 309 646,15	2,50		
142	425 759,49	1 309 654,60	2,50		
143	425 745,19	1 309 644,14	2,50		
1	425 600,61	1 309 752,21	2,50		
3. Сведения о характерных точках части (частей) границы объекта					
1	2	3	4	5	6
—	—	—	—	—	—

ГРАФИЧЕСКОЕ ОПИСАНИЕ
местоположения границ населенных пунктов, территориальных
зон, особо охраняемых природных территорий, зон с особыми
условиями использования территории

Граница населенного пункта д. Кресты

(наименование объекта, местоположение границ которого описано (далее - объект))

Раздел 1

Сведения об объекте

№ п/п	Характеристики объекта	Описание характеристик
1	2	3
1	Местоположение объекта	Рязанская область, м.р-н Захаровский, с.п. Плахинское, д Кресты
2	Площадь объекта ± величина погрешности определения площади ($P \pm \Delta P$)	$279\,977\text{ м}^2 \pm 185\text{ м}^2$
3	Иные характеристики объекта	Вид объекта реестра границ: Граница населенного пункта

Сведения о местоположении границ объекта					
1. Система координат		МСК-62 зона 1			
2. Сведения о характерных точках границ объекта					
Обозначение характерных точек границ	Координаты, м		Метод определения координат характерной точки	Средняя квадратическая погрешность положения характерной точки (Mt), м	Описание обозначения точки на местности (при наличии)
	X	Y			
1	2	3	4	5	6
1	424 244,62	1 301 821,32	Картометрический метод	2,50	—
2	424 377,28	1 301 905,46		2,50	
3	424 465,73	1 301 956,34		2,50	
4	424 603,22	1 302 043,74		2,50	
5	424 632,84	1 302 004,47		2,50	
6	424 660,89	1 302 021,51		2,50	
7	424 641,64	1 302 075,11		2,50	
8	424 624,62	1 302 087,05		2,50	
9	424 715,41	1 302 170,01		2,50	
10	424 713,42	1 302 194,98		2,50	
11	424 689,38	1 302 241,25		2,50	
12	424 660,46	1 302 240,03		2,50	
13	424 531,62	1 302 263,00		2,50	
14	424 394,29	1 302 236,12		2,50	
15	424 364,49	1 302 232,84		2,50	
16	424 352,89	1 302 238,64		2,50	
17	424 342,51	1 302 248,71		2,50	
18	424 329,03	1 302 256,88		2,50	
19	424 301,47	1 302 249,39		2,50	
20	424 228,03	1 302 204,24		2,50	
21	424 160,14	1 302 182,13		2,50	
22	424 110,54	1 302 133,63		2,50	
23	424 100,99	1 302 102,86		2,50	
24	424 078,00	1 302 077,35		2,50	
25	424 045,16	1 302 066,97		2,50	
26	424 043,30	1 302 065,00		2,50	
27	423 947,77	1 301 984,98		2,50	
28	423 852,97	1 301 889,17		2,50	
29	423 843,87	1 301 861,05		2,50	
30	423 910,40	1 301 746,27		2,50	
31	423 818,28	1 301 695,64		2,50	
32	423 798,15	1 301 724,16		2,50	
33	423 777,08	1 301 710,59		2,50	
34	423 768,69	1 301 671,16		2,50	
35	423 770,33	1 301 594,59		2,50	
36	423 824,16	1 301 617,97		2,50	
37	423 837,01	1 301 592,14		2,50	
38	423 915,53	1 301 464,19		2,50	
39	423 933,12	1 301 442,77		2,50	
40	423 956,32	1 301 453,76		2,50	
41	423 854,97	1 301 636,93		2,50	
42	423 876,95	1 301 645,47		2,50	
43	423 898,88	1 301 606,80		2,50	
44	423 907,47	1 301 603,93		2,50	
45	423 938,97	1 301 626,43		2,50	
46	423 935,65	1 301 647,76		2,50	
47	424 206,66	1 301 799,41		2,50	

Раздел 2

Сведения о местоположении границ объекта					
1	2	3	4	5	6
1	424 244,62	1 301 821,32	Картометрический метод	2,50	—
3. Сведения о характерных точках части (частей) границы объекта					
1	2	3	4	5	6
—	—	—	—	—	—

ГРАФИЧЕСКОЕ ОПИСАНИЕ
местоположения границ населенных пунктов, территориальных
зон, особо охраняемых природных территорий, зон с особыми
условиями использования территории

Граница населенного пункта д. Новое Пронинское

(наименование объекта, местоположение границ которого описано (далее - объект))

Раздел 1

Сведения об объекте

№ п/п	Характеристики объекта	Описание характеристик
1	2	3
1	Местоположение объекта	Рязанская область, м.р-н Захаровский, с.п. Плахинское, д Новое Пронинское
2	Площадь объекта ± величина погрешности определения площади ($P \pm \Delta P$)	218 514 м ² ± 164 м ²
3	Иные характеристики объекта	Вид объекта реестра границ: Граница населенного пункта

Сведения о местоположении границ объекта					
1. Система координат		МСК-62 зона 1			
2. Сведения о характерных точках границ объекта					
Обозначение характерных точек границ	Координаты, м		Метод определения координат характерной точки	Средняя квадратическая погрешность положения характерной точки (Mt), м	Описание обозначения точки на местности (при наличии)
	X	Y			
1	2	3	4	5	6
1	431 919,44	1 301 439,61	Картометрический метод	2,50	—
2	431 895,98	1 301 470,09		2,50	
3	431 858,88	1 301 508,58		2,50	
4	431 842,19	1 301 561,38		2,50	
5	431 836,82	1 301 578,36		2,50	
6	431 820,55	1 301 636,93		2,50	
7	431 808,40	1 301 671,59		2,50	
8	431 809,04	1 301 671,81		2,50	
9	431 799,47	1 301 698,84		2,50	
10	431 797,60	1 301 703,47		2,50	
11	431 788,71	1 301 725,43		2,50	
12	431 785,24	1 301 734,01		2,50	
13	431 775,67	1 301 755,99		2,50	
14	431 771,92	1 301 769,36		2,50	
15	431 771,39	1 301 771,25		2,50	
16	431 778,72	1 301 787,74		2,50	
17	431 783,00	1 301 800,25		2,50	
18	431 779,33	1 301 816,74		2,50	
19	431 769,26	1 301 832,31		2,50	
20	431 762,24	1 301 843,30		2,50	
21	431 766,68	1 301 850,37		2,50	
22	431 774,14	1 301 862,23		2,50	
23	431 710,36	1 301 922,71		2,50	
24	431 629,37	1 301 993,91		2,50	
25	431 602,88	1 302 015,17		2,50	
26	431 577,54	1 302 030,44		2,50	
27	431 550,68	1 302 038,37		2,50	
28	431 536,02	1 302 037,15		2,50	
29	431 500,91	1 302 030,44		2,50	
30	431 390,10	1 301 986,78		2,50	
31	431 302,18	1 301 950,76		2,50	
32	431 303,96	1 301 947,20		2,50	
33	431 316,22	1 301 922,67		2,50	
34	431 346,14	1 301 862,84		2,50	
35	431 361,40	1 301 835,97		2,50	
36	431 385,82	1 301 790,79		2,50	
37	431 403,53	1 301 779,19		2,50	
38	431 419,40	1 301 751,10		2,50	
39	431 415,89	1 301 710,04		2,50	
40	431 442,76	1 301 645,32		2,50	
41	431 475,73	1 301 606,25		2,50	
42	431 489,16	1 301 583,04		2,50	
43	431 506,26	1 301 567,17		2,50	
44	431 524,12	1 301 556,03		2,50	
45	431 534,80	1 301 544,12		2,50	
46	431 541,21	1 301 533,74		2,50	
47	431 547,01	1 301 520,00		2,50	

Сведения о местоположении границ объекта					
1	2	3	4	5	6
48	431 550,83	1 301 514,97	Картометрический метод	2,50	—
49	431 558,77	1 301 508,56		2,50	
50	431 567,16	1 301 503,21		2,50	
51	431 579,98	1 301 476,96		2,50	
52	431 600,74	1 301 478,18		2,50	
53	431 627,00	1 301 470,24		2,50	
54	431 643,48	1 301 452,54		2,50	
55	431 648,84	1 301 443,52		2,50	
56	431 660,55	1 301 423,82		2,50	
57	431 670,93	1 301 386,59		2,50	
58	431 720,19	1 301 326,35		2,50	
59	431 724,11	1 301 321,54		2,50	
60	431 824,82	1 301 396,98		2,50	
61	431 895,95	1 301 428,72		2,50	
1	431 919,44	1 301 439,61	2,50		
3. Сведения о характерных точках части (частей) границы объекта					
1	2	3	4	5	6
—	—	—	—	—	—

ГРАФИЧЕСКОЕ ОПИСАНИЕ
местоположения границ населенных пунктов, территориальных
зон, особо охраняемых природных территорий, зон с особыми
условиями использования территории

Граница населенного пункта с. Плахино

(наименование объекта, местоположение границ которого описано (далее - объект))

Раздел 1

Сведения об объекте

№ п/п	Характеристики объекта	Описание характеристик
1	2	3
1	Местоположение объекта	Рязанская область, м.р-н Захаровский, с.п. Плахинское, с Плахино
2	Площадь объекта ± величина погрешности определения площади ($P \pm \Delta P$)	2 819 409 м ² ± 611 м ²
3	Иные характеристики объекта	Вид объекта реестра границ: Граница населенного пункта Реестровый номер: 62:02-4.137

Сведения о местоположении измененных (уточненных) границ объекта

1. Система координат МСК-62 зона 1

2. Сведения о характерных точках границ объекта

Обозначение характерных точек границы	Существующие координаты, м		Измененные (уточненные) координаты, м		Метод определения координат характерной точки	Средняя квадратическая погрешность положения характерной точки (M _t), м	Описание обозначения точки на местности (при наличии)
	X	Y	X	Y			
1	2	3	4	5	6	7	8
н1	—	—	425 110,43	1 304 421,07	Картометрически й метод	2,50	—
н2	—	—	425 177,87	1 304 462,93		2,50	
н3	—	—	425 223,22	1 304 477,55		2,50	
н4	—	—	425 285,31	1 304 504,53		2,50	
н5	—	—	425 332,47	1 304 541,83		2,50	
н6	—	—	425 369,45	1 304 661,01		2,50	
н7	—	—	425 516,12	1 304 841,21		2,50	
н8	—	—	425 408,92	1 304 912,49		2,50	
н9	—	—	425 399,83	1 304 962,75		2,50	
н10	—	—	425 396,60	1 304 968,89		2,50	
н11	—	—	425 419,06	1 304 988,79		2,50	
н12	—	—	425 505,07	1 305 065,00		2,50	
н13	—	—	425 490,48	1 305 079,26		2,50	
н14	—	—	425 484,59	1 305 074,07		2,50	
н15	—	—	425 380,21	1 304 982,12		2,50	
н16	—	—	425 363,38	1 304 995,72		2,50	
н17	—	—	425 338,03	1 305 008,77		2,50	
н18	—	—	425 479,93	1 305 142,39		2,50	
н19	—	—	425 480,95	1 305 143,81		2,50	
н20	—	—	425 427,14	1 305 156,07		2,50	
н21	—	—	425 382,33	1 305 111,77		2,50	
22	425 298,92	1 305 043,75	425 298,92	1 305 043,75		2,50	
23	425 286,12	1 305 050,06	425 286,12	1 305 050,06		2,50	
24	425 356,43	1 305 155,26	425 356,43	1 305 155,26		2,50	
25	425 407,77	1 305 186,34	425 407,77	1 305 186,34		2,50	

Раздел 3

Сведения о местоположении измененных (уточненных) границ объекта							
1	2	3	4	5	6	7	8
26	425 453,20	1 305 245,60	425 453,20	1 305 245,60	Картометрически й метод	2,50	—
27	425 456,13	1 305 249,40	425 456,13	1 305 249,40		2,50	
28	425 442,47	1 305 259,14	425 442,47	1 305 259,14		2,50	
29	425 324,82	1 305 304,37	425 324,82	1 305 304,37		2,50	
30	425 324,05	1 305 371,45	425 324,05	1 305 371,45		2,50	
31	425 333,82	1 305 428,11	425 333,82	1 305 428,11		2,50	
32	425 436,94	1 305 387,01	425 436,94	1 305 387,01		2,50	
33	425 517,54	1 305 361,67	425 517,54	1 305 361,67		2,50	
34	425 709,23	1 305 296,54	425 709,23	1 305 296,54		2,50	
35	425 733,68	1 305 261,24	425 733,68	1 305 261,24		2,50	
36	425 767,88	1 305 212,02	425 767,88	1 305 212,02		2,50	
37	425 781,52	1 305 230,57	425 781,52	1 305 230,57		2,50	
38	425 798,55	1 305 242,10	425 798,55	1 305 242,10		2,50	
39	425 817,42	1 305 242,72	425 817,42	1 305 242,72		2,50	
40	425 828,02	1 305 241,57	425 828,02	1 305 241,57		2,50	
41	425 915,21	1 305 345,86	425 915,21	1 305 345,86		2,50	
42	425 957,71	1 305 403,12	425 957,71	1 305 403,12		2,50	
43	425 967,57	1 305 418,52	425 967,57	1 305 418,52		2,50	
44	425 972,98	1 305 434,49	425 972,98	1 305 434,49		2,50	
45	425 954,40	1 305 446,51	425 954,40	1 305 446,51		2,50	
46	425 948,41	1 305 448,40	425 948,41	1 305 448,40		2,50	
47	425 953,17	1 305 456,92	425 953,17	1 305 456,92		2,50	
48	425 962,12	1 305 463,78	425 962,12	1 305 463,78		2,50	
49	425 967,52	1 305 467,91	425 967,52	1 305 467,91		2,50	
н50	—	—	425 978,75	1 305 484,17		2,50	
н51	—	—	426 053,55	1 305 526,79		2,50	
52	426 123,14	1 305 658,90	426 123,14	1 305 658,90		2,50	
53	426 197,95	1 305 861,76	426 197,95	1 305 861,76		2,50	
54	426 190,12	1 305 889,89	426 190,12	1 305 889,89		2,50	

Раздел 3

Сведения о местоположении измененных (уточненных) границ объекта							
1	2	3	4	5	6	7	8
н55	—	—	426 220,57	1 305 915,46	Картометрический метод	2,50	—
н56	—	—	426 206,86	1 305 908,74		2,50	
57	426 146,42	1 305 904,47	426 146,42	1 305 904,47		2,50	
58	426 050,56	1 305 900,80	426 050,56	1 305 900,80		2,50	
59	425 947,37	1 305 911,79	425 947,37	1 305 911,79		2,50	
60	425 857,62	1 305 931,33	425 857,62	1 305 931,33		2,50	
61	425 802,67	1 305 950,26	425 802,67	1 305 950,26		2,50	
62	425 761,76	1 305 958,81	425 761,76	1 305 958,81		2,50	
63	425 701,01	1 305 961,25	425 701,01	1 305 961,25		2,50	
64	425 672,01	1 305 963,39	425 672,01	1 305 963,39		2,50	
65	425 602,41	1 305 983,53	425 602,41	1 305 983,53		2,50	
н66	—	—	425 542,57	1 305 998,19		2,50	
67	425 531,58	1 306 018,95	425 531,58	1 306 018,95		2,50	
н68	—	—	425 530,36	1 306 041,54		2,50	
н69	—	—	425 505,33	1 306 067,18		2,50	
н70	—	—	425 457,70	1 306 103,82		2,50	
н71	—	—	425 443,66	1 306 099,54		2,50	
н72	—	—	425 440,61	1 306 084,28		2,50	
73	425 348,76	1 306 096,07	425 348,76	1 306 096,07		2,50	
74	425 338,75	1 306 097,36	425 338,75	1 306 097,36		2,50	
н75	—	—	425 307,50	1 306 101,37		2,50	
н76	—	—	425 136,54	1 306 152,66		2,50	
77	425 094,32	1 306 127,24	425 094,32	1 306 127,24		2,50	
78	425 041,96	1 306 095,71	425 041,96	1 306 095,71		2,50	
79	425 035,52	1 306 091,83	425 035,52	1 306 091,83		2,50	
80	425 022,98	1 306 084,28	425 022,98	1 306 084,28		2,50	
81	424 927,12	1 306 149,61	424 927,12	1 306 149,61		2,50	
82	424 838,10	1 306 212,04	424 838,10	1 306 212,04		2,50	
83	424 747,46	1 306 256,97	424 747,46	1 306 256,97		2,50	

Раздел 3

Сведения о местоположении измененных (уточненных) границ объекта							
1	2	3	4	5	6	7	8
84	424 711,20	1 306 263,19	424 711,20	1 306 263,19	Картометрически й метод	2,50	—
85	424 669,59	1 306 291,35	424 669,59	1 306 291,35		2,50	
86	424 591,80	1 306 318,68	424 591,80	1 306 318,68		2,50	
87	424 555,01	1 306 339,71	424 555,01	1 306 339,71		2,50	
88	424 467,12	1 306 371,67	424 467,12	1 306 371,67		2,50	
89	424 336,47	1 306 461,81	424 336,47	1 306 461,81		2,50	
90	424 326,25	1 306 470,28	424 326,25	1 306 470,28		2,50	
91	424 200,95	1 306 574,08	424 200,95	1 306 574,08		2,50	
92	424 156,41	1 306 610,97	424 156,41	1 306 610,97		2,50	
93	424 114,69	1 306 633,44	424 114,69	1 306 633,44		2,50	
94	424 112,48	1 306 629,90	424 112,48	1 306 629,90		2,50	
н95	—	—	424 106,62	1 306 630,15		2,50	
н96	—	—	424 064,72	1 306 586,71		2,50	
н97	—	—	424 073,91	1 306 513,61		2,50	
н98	—	—	424 049,22	1 306 409,66		2,50	
н99	—	—	424 001,97	1 306 299,82		2,50	
н100	—	—	424 008,57	1 306 280,88		2,50	
101	424 007,57	1 306 249,67	424 007,57	1 306 249,67		2,50	
н614	—	—	424 045,23	1 306 217,52		2,50	
н613	—	—	424 009,80	1 306 141,93		2,50	
н48	—	—	423 985,50	1 306 104,47	2,50		
н611	—	—	423 833,99	1 305 907,91	2,50		
н610	—	—	423 820,36	1 305 891,77	2,50		
н609	—	—	423 806,72	1 305 875,63	2,50		
н608	—	—	423 861,05	1 305 829,55	2,50		
н114	—	—	423 810,20	1 305 776,59	2,50		
н115	—	—	423 773,89	1 305 741,56	2,50		
н116	—	—	423 839,44	1 305 701,78	2,50		
н117	—	—	423 853,32	1 305 689,59	2,50		

Раздел 3

Сведения о местоположении измененных (уточненных) границ объекта							
1	2	3	4	5	6	7	8
н118	—	—	423 841,58	1 305 573,50	Картометрически й метод	2,50	—
н119	—	—	423 964,39	1 305 543,79		2,50	
н120	—	—	423 993,00	1 305 536,87		2,50	
н121	—	—	424 001,31	1 305 558,88		2,50	
н122	—	—	424 008,90	1 305 578,98		2,50	
123	424 037,90	1 305 568,03	424 037,90	1 305 568,03		2,50	
124	424 090,89	1 305 708,36	424 090,89	1 305 708,36		2,50	
125	424 186,09	1 305 698,07	424 186,09	1 305 698,07		2,50	
126	424 133,51	1 305 578,77	424 133,51	1 305 578,77		2,50	
127	424 178,78	1 305 561,24	424 178,78	1 305 561,24		2,50	
128	424 217,71	1 305 546,69	424 217,71	1 305 546,69		2,50	
129	424 161,32	1 305 405,98	424 161,32	1 305 405,98		2,50	
130	424 151,84	1 305 382,66	424 151,84	1 305 382,66		2,50	
131	424 124,00	1 305 397,74	424 124,00	1 305 397,74		2,50	
132	424 104,12	1 305 361,03	424 104,12	1 305 361,03		2,50	
133	424 088,03	1 305 321,24	424 088,03	1 305 321,24		2,50	
134	424 032,00	1 305 215,93	424 032,00	1 305 215,93		2,50	
135	424 189,23	1 305 127,09	424 189,23	1 305 127,09		2,50	
136	424 125,77	1 305 049,51	424 125,77	1 305 049,51		2,50	
137	424 111,71	1 305 035,79	424 111,71	1 305 035,79		2,50	
138	424 096,24	1 305 018,77	424 096,24	1 305 018,77		2,50	
139	424 056,61	1 304 980,34	424 056,61	1 304 980,34		2,50	
н140	—	—	424 064,19	1 304 904,89		2,50	
н141	—	—	424 071,47	1 304 900,09		2,50	
142	424 072,46	1 304 900,16	424 072,46	1 304 900,16		2,50	
н143	—	—	424 072,54	1 304 899,17		2,50	
144	424 136,12	1 304 855,72	424 136,12	1 304 855,72		2,50	
145	424 158,05	1 304 844,15	424 158,05	1 304 844,15		2,50	
н146	—	—	424 340,67	1 304 727,60		2,50	

ГРАФИЧЕСКОЕ ОПИСАНИЕ
местоположения границ населенных пунктов, территориальных
зон, особо охраняемых природных территорий, зон с особыми
условиями использования территории
Граница населенного пункта д. Пупкино

(наименование объекта, местоположение границ которого описано (далее - объект))

Раздел 1

Сведения об объекте

№ п/п	Характеристики объекта	Описание характеристик
1	2	3
1	Местоположение объекта	Рязанская область, м.р-н Захаровский, с.п. Плахинское, д Пупкино
2	Площадь объекта ± величина погрешности определения площади ($P \pm \Delta P$)	998 512 м ² ± 350 м ²
3	Иные характеристики объекта	Вид объекта реестра границ: Граница населенного пункта

Сведения о местоположении границ объекта					
1. Система координат		МСК-62 зона 1			
2. Сведения о характерных точках границ объекта					
Обозначение характерных точек границ	Координаты, м		Метод определения координат характерной точки	Средняя квадратическая погрешность положения характерной точки (Mt), м	Описание обозначения точки на местности (при наличии)
	X	Y			
1	2	3	4	5	6
1	427 639,56	1 303 613,81	Картометрический метод	2,50	—
2	427 630,44	1 303 640,94		2,50	
3	427 641,09	1 303 682,42		2,50	
4	427 639,87	1 303 738,02		2,50	
5	427 627,65	1 303 784,47		2,50	
6	427 631,73	1 303 826,40		2,50	
7	427 625,82	1 303 888,96		2,50	
8	427 612,37	1 303 958,62		2,50	
9	427 614,21	1 304 013,62		2,50	
10	427 583,88	1 304 046,99		2,50	
11	427 585,11	1 304 049,65		2,50	
12	427 511,47	1 304 036,50		2,50	
13	427 498,81	1 304 041,81		2,50	
14	427 461,12	1 304 040,87		2,50	
15	427 380,46	1 304 136,06		2,50	
16	427 289,65	1 304 245,04		2,50	
17	427 290,39	1 304 251,29		2,50	
18	427 330,99	1 304 281,82		2,50	
19	427 375,25	1 304 319,67		2,50	
20	427 382,28	1 304 334,63		2,50	
21	427 386,83	1 304 345,02		2,50	
22	427 383,89	1 304 359,37		2,50	
23	427 371,51	1 304 399,70		2,50	
24	427 357,29	1 304 445,79		2,50	
25	427 354,47	1 304 473,98		2,50	
26	427 324,25	1 304 497,83		2,50	
27	427 317,56	1 304 501,62		2,50	
28	427 305,56	1 304 493,03		2,50	
29	427 305,05	1 304 492,66		2,50	
30	427 310,54	1 304 484,14		2,50	
31	427 313,89	1 304 468,57		2,50	
32	427 309,92	1 304 442,62		2,50	
33	427 294,66	1 304 412,71		2,50	
34	427 255,89	1 304 365,39		2,50	
35	427 230,25	1 304 344,63		2,50	
36	427 194,83	1 304 325,39		2,50	
37	427 180,64	1 304 320,97		2,50	
38	427 149,50	1 304 318,53		2,50	
39	427 133,62	1 304 321,58		2,50	
40	427 105,54	1 304 335,01		2,50	
41	427 071,35	1 304 369,81		2,50	
42	427 056,08	1 304 390,27		2,50	
43	427 038,37	1 304 428,12		2,50	
44	427 021,89	1 304 451,94		2,50	
45	427 005,40	1 304 461,09		2,50	
46	426 991,97	1 304 464,15		2,50	
47	426 979,46	1 304 455,90		2,50	

Сведения о местоположении границ объекта					
1	2	3	4	5	6
48	426 971,21	1 304 440,33	Картометрический метод	2,50	—
49	426 970,91	1 304 409,50		2,50	
50	426 967,55	1 304 391,79		2,50	
51	426 961,75	1 304 382,64		2,50	
52	426 942,52	1 304 359,13		2,50	
53	426 922,98	1 304 349,67		2,50	
54	426 889,70	1 304 333,18		2,50	
55	426 887,83	1 304 332,41		2,50	
56	426 874,13	1 304 326,77		2,50	
57	426 862,25	1 304 328,21		2,50	
58	426 853,98	1 304 329,21		2,50	
59	426 836,28	1 304 324,33		2,50	
60	426 828,34	1 304 316,39		2,50	
61	426 818,88	1 304 295,94		2,50	
62	426 815,21	1 304 270,90		2,50	
63	426 814,60	1 304 247,40		2,50	
64	426 820,71	1 304 223,89		2,50	
65	426 826,81	1 304 209,85		2,50	
66	426 824,68	1 304 197,64		2,50	
67	426 812,77	1 304 168,33		2,50	
68	426 799,34	1 304 143,29		2,50	
69	426 782,24	1 304 128,03		2,50	
70	426 745,61	1 304 113,38		2,50	
71	426 714,47	1 304 111,24		2,50	
72	426 687,61	1 304 121,93		2,50	
73	426 664,71	1 304 139,63		2,50	
74	426 636,32	1 304 168,02		2,50	
75	426 627,16	1 304 170,46		2,50	
76	426 614,03	1 304 173,82		2,50	
77	426 600,60	1 304 169,85		2,50	
78	426 572,21	1 304 159,47		2,50	
79	426 399,11	1 304 082,54		2,50	
80	426 389,04	1 304 025,15		2,50	
81	426 291,65	1 303 931,73		2,50	
82	426 285,55	1 303 917,69		2,50	
83	426 202,28	1 303 872,90		2,50	
84	426 214,10	1 303 834,03		2,50	
85	426 222,16	1 303 816,89		2,50	
86	426 228,07	1 303 803,08		2,50	
87	426 234,17	1 303 790,01		2,50	
88	426 241,87	1 303 770,86		2,50	
89	426 238,23	1 303 759,56		2,50	
90	426 084,83	1 303 598,06		2,50	
91	426 076,89	1 303 611,80		2,50	
92	426 071,70	1 303 612,41		2,50	
93	426 047,58	1 303 654,23		2,50	
94	426 001,18	1 303 729,03		2,50	
95	425 982,56	1 303 714,37		2,50	
96	425 996,60	1 303 687,81		2,50	
97	425 955,39	1 303 658,51		2,50	
98	425 963,93	1 303 642,63		2,50	
99	425 947,21	1 303 630,54		2,50	
100	425 938,60	1 303 624,32		2,50	
101	425 935,59	1 303 622,14		2,50	
102	425 851,77	1 303 561,19		2,50	

Сведения о местоположении границ объекта					
1	2	3	4	5	6
103	425 871,18	1 303 477,77	Картометрический метод	2,50	—
104	425 879,78	1 303 405,06		2,50	
105	425 882,90	1 303 362,06		2,50	
106	425 839,64	1 303 293,78		2,50	
107	425 778,53	1 303 178,32		2,50	
108	425 751,68	1 303 140,01		2,50	
109	425 682,69	1 303 132,72		2,50	
110	425 636,23	1 303 091,02		2,50	
111	425 661,71	1 303 010,75		2,50	
112	425 683,08	1 302 973,74		2,50	
113	425 717,57	1 302 913,77		2,50	
114	425 769,55	1 302 824,63		2,50	
115	425 780,84	1 302 839,89		2,50	
116	425 861,44	1 302 924,15		2,50	
117	425 960,35	1 303 010,85		2,50	
118	426 044,61	1 303 065,80		2,50	
119	426 061,80	1 303 071,80		2,50	
120	426 142,33	1 303 107,59		2,50	
121	426 256,57	1 303 131,44		2,50	
122	426 304,99	1 303 146,34		2,50	
123	426 333,68	1 303 154,28		2,50	
124	426 336,15	1 303 168,36		2,50	
125	426 330,56	1 303 198,38		2,50	
126	426 308,97	1 303 223,24		2,50	
127	426 271,79	1 303 242,34		2,50	
128	426 243,35	1 303 249,09		2,50	
129	426 219,18	1 303 293,36		2,50	
130	426 219,35	1 303 344,76		2,50	
131	426 188,69	1 303 457,15		2,50	
132	426 180,53	1 303 491,60		2,50	
133	426 169,22	1 303 513,22		2,50	
134	426 140,83	1 303 533,34		2,50	
135	426 134,19	1 303 559,57		2,50	
136	426 123,94	1 303 588,38		2,50	
137	426 117,76	1 303 597,64		2,50	
138	426 171,24	1 303 650,97		2,50	
139	426 222,22	1 303 696,95		2,50	
140	426 252,53	1 303 600,39		2,50	
141	426 300,81	1 303 517,30		2,50	
142	426 303,76	1 303 519,82		2,50	
143	426 520,24	1 303 609,66		2,50	
144	426 747,98	1 303 689,64		2,50	
145	426 837,73	1 303 733,61		2,50	
146	426 914,86	1 303 693,59		2,50	
147	426 930,03	1 303 685,40		2,50	
148	426 946,99	1 303 674,06		2,50	
149	426 963,89	1 303 656,75		2,50	
150	426 980,43	1 303 674,13	2,50		
151	426 996,63	1 303 691,38	2,50		
152	427 072,91	1 303 732,26	2,50		
153	427 092,95	1 303 707,96	2,50		
154	427 132,02	1 303 659,73	2,50		
155	427 313,59	1 303 791,08	2,50		
156	427 324,73	1 303 801,96	2,50		
157	427 332,51	1 303 809,55	2,50		

Раздел 2

Сведения о местоположении границ объекта					
1	2	3	4	5	6
158	427 375,56	1 303 770,16	Картометрический метод	2,50	—
159	427 366,86	1 303 762,68		2,50	
160	427 369,87	1 303 759,97		2,50	
161	427 454,04	1 303 693,91		2,50	
162	427 516,01	1 303 664,07		2,50	
1	427 639,56	1 303 613,81		2,50	
3. Сведения о характерных точках части (частей) границы объекта					
1	2	3	4	5	6
—	—	—	—	—	—

ГРАФИЧЕСКОЕ ОПИСАНИЕ
местоположения границ населенных пунктов, территориальных
зон, особо охраняемых природных территорий, зон с особыми
условиями использования территории

Граница населенного пункта с. Старое Зимино

(наименование объекта, местоположение границ которого описано (далее - объект))

Раздел 1

Сведения об объекте

№ п/п	Характеристики объекта	Описание характеристик
1	2	3
1	Местоположение объекта	Рязанская область, м.р-н Захаровский, с.п. Плахинское, с Старое Зимино
2	Площадь объекта ± величина погрешности определения площади ($P \pm \Delta P$)	822 703 м ² ± 3 17 м ²
3	Иные характеристики объекта	Вид объекта реестра границ: Граница населенного пункта

Сведения о местоположении границ объекта					
1. Система координат		МСК-62 зона 1			
2. Сведения о характерных точках границ объекта					
Обозначение характерных точек границ	Координаты, м		Метод определения координат характерной точки	Средняя квадратическая погрешность положения характерной точки (Mt), м	Описание обозначения точки на местности (при наличии)
	X	Y			
1	2	3	4	5	6
1	434 694,17	1 297 985,14	Картометрический метод	2,50	—
2	434 699,94	1 298 005,99		2,50	
3	434 705,16	1 298 024,83		2,50	
4	434 705,14	1 298 025,08		2,50	
5	434 701,49	1 298 062,38		2,50	
6	434 670,35	1 298 135,03		2,50	
7	434 654,48	1 298 180,22		2,50	
8	434 599,53	1 298 166,78		2,50	
9	434 540,30	1 298 160,68		2,50	
10	434 516,49	1 298 172,28		2,50	
11	434 473,14	1 298 214,41		2,50	
12	434 432,23	1 298 260,81		2,50	
13	434 398,04	1 298 251,65		2,50	
14	434 376,67	1 298 258,37		2,50	
15	434 235,02	1 298 302,94		2,50	
16	434 212,43	1 298 290,73		2,50	
17	434 196,83	1 298 266,73		2,50	
18	434 207,28	1 298 248,87		2,50	
19	434 211,12	1 298 189,73		2,50	
20	434 211,83	1 298 173,01		2,50	
21	434 192,98	1 298 176,53		2,50	
22	434 156,39	1 298 191,78		2,50	
23	434 098,64	1 298 193,75		2,50	
24	434 071,74	1 298 245,91		2,50	
25	434 051,84	1 298 257,24		2,50	
26	433 957,87	1 298 270,37		2,50	
27	433 944,75	1 298 275,55		2,50	
28	433 930,39	1 298 308,09		2,50	
29	433 922,45	1 298 382,28		2,50	
30	433 919,70	1 298 412,50		2,50	
31	433 916,19	1 298 440,27		2,50	
32	433 914,60	1 298 470,23		2,50	
33	433 915,09	1 298 477,87		2,50	
34	433 914,15	1 298 478,92		2,50	
35	433 864,41	1 298 534,65		2,50	
36	433 836,32	1 298 574,95		2,50	
37	433 825,05	1 298 577,94		2,50	
38	433 817,28	1 298 572,93		2,50	
39	433 747,03	1 298 558,31		2,50	
40	433 743,98	1 298 570,83		2,50	
41	433 732,37	1 298 592,81		2,50	
42	433 723,52	1 298 627,91		2,50	
43	433 722,00	1 298 647,76		2,50	
44	433 723,83	1 298 662,72		2,50	
45	433 718,33	1 298 691,41		2,50	
46	433 720,16	1 298 699,65		2,50	
47	433 747,64	1 298 729,88		2,50	

Сведения о местоположении границ объекта					
1	2	3	4	5	6
48	433 751,61	1 298 747,89	Картометрический метод	2,50	—
49	433 746,72	1 298 762,54		2,50	
50	433 728,41	1 298 776,28		2,50	
51	433 704,29	1 298 781,16		2,50	
52	433 692,69	1 298 791,85		2,50	
53	433 693,30	1 298 806,81		2,50	
54	433 705,20	1 298 831,54		2,50	
55	433 706,43	1 298 850,77		2,50	
56	433 696,96	1 298 863,74		2,50	
57	433 683,22	1 298 869,85		2,50	
58	433 673,15	1 298 884,20		2,50	
59	433 671,62	1 298 909,54		2,50	
60	433 658,80	1 298 954,72		2,50	
61	433 636,52	1 298 974,26		2,50	
62	433 616,06	1 299 016,38		2,50	
63	433 591,95	1 299 006,62		2,50	
64	433 580,50	1 298 996,39		2,50	
65	433 569,05	1 298 986,16		2,50	
66	433 525,09	1 298 966,01		2,50	
67	433 492,73	1 298 960,52		2,50	
68	433 478,14	1 298 974,34		2,50	
69	433 446,94	1 299 003,87		2,50	
70	433 415,19	1 299 019,74		2,50	
71	433 392,60	1 299 006,31		2,50	
72	433 402,98	1 298 978,22		2,50	
73	433 408,47	1 298 959,30		2,50	
74	433 395,04	1 298 933,65		2,50	
75	433 441,44	1 298 858,55		2,50	
76	433 452,43	1 298 852,45		2,50	
77	433 475,37	1 298 823,65		2,50	
78	433 453,73	1 298 816,59		2,50	
79	433 436,76	1 298 804,69		2,50	
80	433 433,09	1 298 795,78		2,50	
81	433 434,05	1 298 785,15		2,50	
82	433 454,99	1 298 711,54		2,50	
83	433 376,00	1 298 672,22		2,50	
84	433 368,78	1 298 641,80		2,50	
85	433 346,80	1 298 621,04		2,50	
86	433 357,79	1 298 527,63		2,50	
87	433 365,73	1 298 404,90		2,50	
88	433 383,44	1 298 296,22		2,50	
89	433 388,93	1 298 204,64		2,50	
90	433 396,87	1 298 135,03		2,50	
91	433 412,13	1 298 092,91		2,50	
92	433 422,51	1 298 070,32		2,50	
93	433 446,78	1 298 049,17		2,50	
94	433 478,38	1 297 909,43		2,50	
95	433 458,23	1 297 917,37		2,50	
96	433 445,41	1 297 920,42		2,50	
97	433 397,43	1 297 910,14		2,50	
98	433 394,12	1 297 909,43		2,50	
99	433 380,08	1 297 905,77		2,50	
100	433 372,67	1 297 899,96		2,50	
101	433 348,20	1 297 880,76		2,50	
102	433 317,80	1 297 856,92		2,50	

Сведения о местоположении границ объекта					
1	2	3	4	5	6
103	433 322,08	1 297 808,69	Картометрический метод	2,50	—
104	433 342,83	1 297 781,82		2,50	
105	433 341,76	1 297 778,18		2,50	
106	433 411,61	1 297 731,61		2,50	
107	433 433,50	1 297 718,02		2,50	
108	433 445,59	1 297 711,85		2,50	
109	433 456,47	1 297 713,21		2,50	
110	433 485,08	1 297 706,26		2,50	
111	433 529,92	1 297 698,46		2,50	
112	433 640,84	1 297 693,55		2,50	
113	433 696,27	1 297 695,70		2,50	
114	433 784,09	1 297 698,10		2,50	
115	433 819,98	1 297 694,57		2,50	
116	433 822,42	1 297 683,51		2,50	
117	433 832,81	1 297 666,83		2,50	
118	433 870,52	1 297 615,20		2,50	
119	433 876,16	1 297 612,39		2,50	
120	433 982,86	1 297 630,56		2,50	
121	433 978,59	1 297 647,65		2,50	
122	433 954,08	1 297 690,69		2,50	
123	433 967,91	1 297 720,19		2,50	
124	433 977,90	1 297 735,62		2,50	
125	433 988,52	1 297 745,62		2,50	
126	433 990,62	1 297 759,81		2,50	
127	433 987,36	1 297 777,21		2,50	
128	433 967,37	1 297 804,80		2,50	
129	433 948,67	1 297 819,33		2,50	
130	433 924,56	1 297 855,32		2,50	
131	433 941,95	1 297 857,79		2,50	
132	433 951,80	1 297 862,38		2,50	
133	433 975,11	1 297 862,50		2,50	
134	434 050,02	1 297 863,64		2,50	
135	434 119,63	1 297 866,15		2,50	
136	434 151,37	1 297 867,30	2,50		
137	434 189,23	1 297 885,62	2,50		
138	434 247,42	1 297 909,48	2,50		
139	434 285,54	1 297 932,60	2,50		
140	434 322,94	1 297 963,77	2,50		
141	434 454,21	1 298 031,54	2,50		
142	434 514,05	1 298 029,71	2,50		
143	434 567,78	1 298 011,40	2,50		
144	434 622,73	1 297 978,43	2,50		
145	434 653,87	1 297 963,16	2,50		
1	434 694,17	1 297 985,14	2,50		
3. Сведения о характерных точках части (частей) границы объекта					
1	2	3	4	5	6
—	—	—	—	—	—

ГРАФИЧЕСКОЕ ОПИСАНИЕ
местоположения границ населенных пунктов, территориальных
зон, особо охраняемых природных территорий, зон с особыми
условиями использования территории

Граница населенного пункта д. Старое Пронинское

(наименование объекта, местоположение границ которого описано (далее - объект))

Раздел 1

Сведения об объекте

№ п/п	Характеристики объекта	Описание характеристик
1	2	3
1	Местоположение объекта	Рязанская область, м.р-н Захаровский, с.п. Плахинское, д Старое Пронинское
2	Площадь объекта ± величина погрешности определения площади ($P \pm \Delta P$)	150 881 м ² ± 136 м ²
3	Иные характеристики объекта	Вид объекта реестра границ: Граница населенного пункта

Сведения о местоположении границ объекта					
1. Система координат		МСК-62 зона 1			
2. Сведения о характерных точках границ объекта					
Обозначение характерных точек границ	Координаты, м		Метод определения координат характерной точки	Средняя квадратическая погрешность положения характерной точки (Mt), м	Описание обозначения точки на местности (при наличии)
	X	Y			
1	2	3	4	5	6
1	433 327,06	1 302 082,04	Картометрический метод	2,50	—
2	433 356,64	1 302 094,67		2,50	
3	433 417,59	1 302 124,75		2,50	
4	433 415,44	1 302 133,35		2,50	
5	433 413,97	1 302 139,73		2,50	
6	433 420,80	1 302 185,10		2,50	
7	433 418,39	1 302 212,97		2,50	
8	433 390,12	1 302 261,70		2,50	
9	433 459,15	1 302 317,40		2,50	
10	433 481,13	1 302 341,21		2,50	
11	433 500,40	1 302 362,15		2,50	
12	433 508,07	1 302 358,67		2,50	
13	433 490,17	1 302 413,13		2,50	
14	433 477,42	1 302 447,66		2,50	
15	433 463,96	1 302 473,50		2,50	
16	433 453,02	1 302 493,18		2,50	
17	433 441,61	1 302 512,07		2,50	
18	433 431,11	1 302 530,77		2,50	
19	433 421,37	1 302 546,03		2,50	
20	433 413,04	1 302 557,94		2,50	
21	433 401,48	1 302 572,81		2,50	
22	433 394,27	1 302 581,42		2,50	
23	433 382,50	1 302 591,78		2,50	
24	433 374,60	1 302 597,68		2,50	
25	433 365,97	1 302 599,86		2,50	
26	433 345,39	1 302 593,06		2,50	
27	433 326,34	1 302 572,49		2,50	
28	433 282,66	1 302 531,87		2,50	
29	433 270,03	1 302 525,91		2,50	
30	433 248,04	1 302 534,46		2,50	
31	433 219,96	1 302 573,53		2,50	
32	433 215,68	1 302 596,12		2,50	
33	433 248,04	1 302 637,64		2,50	
34	433 270,64	1 302 674,89		2,50	
35	433 299,94	1 302 726,78		2,50	
36	433 314,17	1 302 744,34		2,50	
37	433 336,58	1 302 771,97		2,50	
38	433 353,67	1 302 823,25		2,50	
39	433 384,20	1 302 889,19		2,50	
40	433 405,62	1 302 921,70		2,50	
41	433 419,61	1 302 942,92		2,50	
42	433 422,07	1 302 956,05		2,50	
43	433 430,23	1 302 981,79		2,50	
44	433 442,62	1 303 005,37		2,50	
45	433 456,25	1 303 045,50		2,50	
46	433 461,74	1 303 052,83		2,50	
47	433 437,93	1 303 076,03		2,50	

Сведения о местоположении границ объекта					
1	2	3	4	5	6
48	433 424,50	1 303 063,21	Картометрический метод	2,50	—
49	433 410,45	1 303 045,50		2,50	
50	433 379,32	1 303 024,74		2,50	
51	433 356,73	1 303 006,42		2,50	
52	433 330,47	1 302 974,67		2,50	
53	433 296,89	1 302 930,71		2,50	
54	433 267,58	1 302 891,03		2,50	
55	433 259,65	1 302 868,44		2,50	
56	433 240,72	1 302 765,86		2,50	
57	433 210,80	1 302 706,03		2,50	
58	433 195,54	1 302 675,50		2,50	
59	433 187,60	1 302 674,89		2,50	
60	433 175,39	1 302 678,55		2,50	
61	433 164,40	1 302 674,28		2,50	
62	433 163,48	1 302 643,75		2,50	
63	433 159,21	1 302 625,43		2,50	
64	433 144,86	1 302 604,98		2,50	
65	433 156,15	1 302 589,71		2,50	
66	433 160,73	1 302 579,03		2,50	
67	433 156,15	1 302 558,27		2,50	
68	433 153,71	1 302 527,44		2,50	
69	433 151,88	1 302 501,18		2,50	
70	433 150,97	1 302 438,60		2,50	
71	433 160,12	1 302 405,93		2,50	
72	433 169,89	1 302 375,71		2,50	
73	433 189,13	1 302 345,18		2,50	
74	433 206,07	1 302 317,55		2,50	
75	433 224,08	1 302 302,14		2,50	
76	433 238,12	1 302 291,76		2,50	
77	433 259,49	1 302 250,85		2,50	
78	433 299,18	1 302 153,77	2,50		
79	433 323,87	1 302 090,22	2,50		
1	433 327,06	1 302 082,04	2,50		
3. Сведения о характерных точках части (частей) границы объекта					
1	2	3	4	5	6
—	—	—	—	—	—

ГРАФИЧЕСКОЕ ОПИСАНИЕ
местоположения границ населенных пунктов, территориальных
зон, особо охраняемых природных территорий, зон с особыми
условиями использования территории

Граница населенного пункта д. Хлевное

(наименование объекта, местоположение границ которого описано (далее - объект))

Раздел 1

Сведения об объекте

№ п/п	Характеристики объекта	Описание характеристик
1	2	3
1	Местоположение объекта	Рязанская область, м.р-н Захаровский, с.п. Плахинское, д.Хлевное
2	Площадь объекта ± величина погрешности определения площади ($P \pm \Delta P$)	68 381 м ² ± 92 м ²
3	Иные характеристики объекта	Вид объекта реестра границ: Граница населенного пункта Реестровый номер: 62:02-4.113

Сведения о местоположении измененных (уточненных) границ объекта

1. Система координат МСК-62 зона 1

2. Сведения о характерных точках границ объекта

Обозначение характерных точек границы	Существующие координаты, м		Измененные (уточненные) координаты, м		Метод определения координат характерной точки	Средняя квадратическая погрешность положения характерной точки (M _t), м	Описание обозначения точки на местности (при наличии)
	X	Y	X	Y			
1	2	3	4	5	6	7	8
1	436 623,03	1 304 147,28	436 623,03	1 304 147,28	Картометрически й метод	2,50	—
2	436 606,18	1 304 120,42	436 606,18	1 304 120,42		2,50	
3	436 599,87	1 304 106,58	436 599,87	1 304 106,58		2,50	
4	436 694,01	1 304 091,94	436 694,01	1 304 091,94		2,50	
5	436 750,85	1 304 081,52	436 750,85	1 304 081,52		2,50	
6	436 781,53	1 304 082,52	436 781,53	1 304 082,52		2,50	
7	436 792,41	1 304 089,64	436 792,41	1 304 089,64		2,50	
8	436 798,58	1 304 099,36	436 798,58	1 304 099,36		2,50	
9	436 804,84	1 304 111,19	436 804,84	1 304 111,19		2,50	
10	436 814,82	1 304 120,22	436 814,82	1 304 120,22		2,50	
11	436 824,09	1 304 126,63	436 824,09	1 304 126,63		2,50	
12	436 833,66	1 304 129,64	436 833,66	1 304 129,64		2,50	
13	436 874,16	1 304 129,24	436 874,16	1 304 129,24		2,50	
14	436 910,66	1 304 123,22	436 910,66	1 304 123,22		2,50	
15	436 916,32	1 304 156,42	436 916,32	1 304 156,42		2,50	
16	436 924,25	1 304 161,31	436 924,25	1 304 161,31		2,50	
17	436 918,15	1 304 175,96	436 918,15	1 304 175,96		2,50	
18	436 882,12	1 304 180,23	436 882,12	1 304 180,23		2,50	
19	436 865,64	1 304 193,67	436 865,64	1 304 193,67		2,50	
20	436 866,25	1 304 210,15	436 866,25	1 304 210,15		2,50	
21	436 875,41	1 304 230,91	436 875,41	1 304 230,91		2,50	
22	436 876,63	1 304 247,09	436 876,63	1 304 247,09		2,50	
23	436 870,67	1 304 263,46	436 870,67	1 304 263,46		2,50	
24	436 869,45	1 304 278,42	436 869,45	1 304 278,42		2,50	
25	436 873,11	1 304 286,66	436 873,11	1 304 286,66		2,50	

ГРАФИЧЕСКОЕ ОПИСАНИЕ
местоположения границ населенных пунктов, территориальных
зон, особо охраняемых природных территорий, зон с особыми
условиями использования территории
Граница населенного пункта д. Хорошево

(наименование объекта, местоположение границ которого описано (далее - объект))

Раздел 1

Сведения об объекте

№ п/п	Характеристики объекта	Описание характеристик
1	2	3
1	Местоположение объекта	Рязанская область, м.р-н Захаровский, с.п. Плахинское, д Хорошево
2	Площадь объекта ± величина погрешности определения площади ($P \pm \Delta P$)	323 443 м ² ± 199 м ²
3	Иные характеристики объекта	Вид объекта реестра границ: Граница населенного пункта Реестровый номер: 62:02-4.112

Сведения о местоположении измененных (уточненных) границ объекта

1. Система координат МСК-62 зона 1

2. Сведения о характерных точках границ объекта

Обозначение характерных точек границы	Существующие координаты, м		Измененные (уточненные) координаты, м		Метод определения координат характерной точки	Средняя квадратическая погрешность положения характерной точки (M _t), м	Описание обозначения точки на местности (при наличии)
	X	Y	X	Y			
1	2	3	4	5	6	7	8
1	435 141,56	1 298 208,00	435 141,56	1 298 208,00	Картометрически й метод	2,50	—
2	435 130,57	1 298 339,88	435 130,57	1 298 339,88		2,50	
3	435 079,81	1 298 343,11	435 079,81	1 298 343,11		2,50	
4	435 065,04	1 298 347,55	435 065,04	1 298 347,55		2,50	
5	435 047,49	1 298 357,32	435 047,49	1 298 357,32		2,50	
6	435 041,19	1 298 369,06	435 041,19	1 298 369,06		2,50	
7	435 039,41	1 298 370,52	435 039,41	1 298 370,52		2,50	
8	435 037,12	1 298 376,65	435 037,12	1 298 376,65		2,50	
9	435 031,61	1 298 386,93	435 031,61	1 298 386,93		2,50	
10	434 971,47	1 298 367,55	434 971,47	1 298 367,55		2,50	
11	434 906,45	1 298 326,94	434 906,45	1 298 326,94		2,50	
12	434 870,43	1 298 298,55	434 870,43	1 298 298,55		2,50	
13	434 869,20	1 298 285,12	434 869,20	1 298 285,12		2,50	
14	434 871,04	1 298 267,11	434 871,04	1 298 267,11		2,50	
15	434 864,01	1 298 247,88	434 864,01	1 298 247,88		2,50	
16	434 847,22	1 298 227,42	434 847,22	1 298 227,42		2,50	
17	434 806,01	1 298 202,08	434 806,01	1 298 202,08		2,50	
18	434 718,09	1 298 198,73	434 718,09	1 298 198,73		2,50	
19	434 678,40	1 298 205,75	434 678,40	1 298 205,75		2,50	
20	434 651,84	1 298 220,40	434 651,84	1 298 220,40		2,50	
21	434 654,48	1 298 180,22	434 654,48	1 298 180,22		2,50	
22	434 670,35	1 298 135,03	434 670,35	1 298 135,03		2,50	
23	434 701,49	1 298 062,38	434 701,49	1 298 062,38		2,50	
24	434 705,14	1 298 025,08	434 705,14	1 298 025,08		2,50	
25	434 705,16	1 298 024,83	434 705,16	1 298 024,83		2,50	

