



**ГЛАВНОЕ УПРАВЛЕНИЕ АРХИТЕКТУРЫ И ГРАДОСТРОИТЕЛЬСТВА
РЯЗАНСКОЙ ОБЛАСТИ**

ПО С Т А Н О В Л Е Н И Е

«28» августа 2024 г.

№ 450-н

Об утверждении правил землепользования и застройки
муниципального образования – Ряжский муниципальный округ Рязанской
области применительно к территории Дегтянского сельского округа
Ряжского района Рязанской области

На основании статьи 32 Градостроительного кодекса Российской Федерации, статьи 2 Закона Рязанской области от 28.12.2018 № 106-ОЗ «О перераспределении отдельных полномочий в области градостроительной деятельности между органами местного самоуправления муниципальных образований Рязанской области и органами государственной власти Рязанской области», с учетом заключения о результатах общественных обсуждений от 05.08.2024 по проекту правил землепользования и застройки муниципального образования – Ряжский муниципальный округ Рязанской области применительно к территории Дегтянского сельского округа Ряжского района Рязанской области, руководствуясь постановлением Правительства Рязанской области от 06.08.2008 № 153 «Об утверждении Положения о главном управлении архитектуры и градостроительства Рязанской области», главное управление архитектуры и градостроительства Рязанской области ПОСТАНОВЛЯЕТ:

1. Утвердить прилагаемые правила землепользования и застройки муниципального образования – Ряжский муниципальный округ Рязанской области применительно к территории Дегтянского сельского округа Ряжского района Рязанской области.

2. Настоящее постановление вступает в силу со дня его официального опубликования.

3. Государственному казенному учреждению Рязанской области «Центр градостроительного развития Рязанской области»:

1) обеспечить доступ к правилам землепользования и застройки муниципального образования – Ряжский муниципальный округ Рязанской области применительно к территории Дегтянского сельского округа

Ряжского района Рязанской области в федеральной государственной информационной системе территориального планирования и размещение в государственных информационных системах обеспечения градостроительной деятельности в соответствии с требованиями Градостроительного кодекса Российской Федерации;

2) подготовить, заверить усиленной квалифицированной электронной подписью и направить в территориальный орган федерального органа исполнительной власти, уполномоченный Правительством Российской Федерации на осуществление государственного кадастрового учета, государственной регистрации прав, ведение Единого государственного реестра недвижимости, сведения о границах территориальных зон для внесения в Единый государственный реестр недвижимости в соответствии с Федеральным законом от 13.07.2015 № 218-ФЗ «О государственной регистрации недвижимости».

4. Отделу кадровой работы и делопроизводства обеспечить:

1) государственную регистрацию настоящего постановления в правовом департаменте аппарата Губернатора и Правительства Рязанской области;

2) опубликование настоящего постановления в сетевом издании «Рязанские ведомости» (www.rv-ryazan.ru) и на официальном интернет-портале правовой информации (www.pravo.gov.ru).

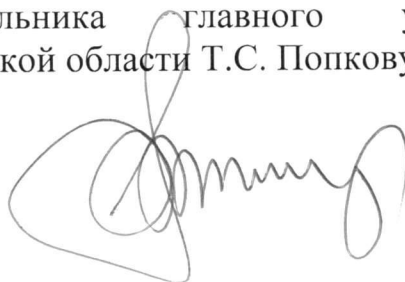
5. Отделу информационного обеспечения градостроительной деятельности разместить настоящее постановление на официальном сайте главного управления архитектуры и градостроительства Рязанской области в сети «Интернет».

6. Предложить главе муниципального образования – Ряжский муниципальный округ Рязанской области обеспечить размещение настоящего постановления на официальном сайте муниципального образования в сети «Интернет», публикацию в средствах массовой информации.

7. Признать утратившим силу постановление главного управления архитектуры и градостроительства Рязанской области от 22.10.2021 № 476-п «Об утверждении правил землепользования и застройки муниципального образования – Дегтянское сельское поселение Ряжского муниципального района Рязанской области».

8. Контроль за исполнением настоящего постановления возложить на заместителя начальника главного управления архитектуры и градостроительства Рязанской области Т.С. Попкову.

Начальник



Р.В. Шашкин

Утверждены
постановлением главного управления
архитектуры и градостроительства
Рязанской области
от 28 августа 2024 г. № 450-п

**ПРАВИЛА ЗЕМЛЕПОЛЬЗОВАНИЯ И ЗАСТРОЙКИ
муниципального образования – Ряжский муниципальный округ
Рязанской области применительно к территории Дегтянского сельского
округа Ряжского района Рязанской области**

Содержание

Раздел 1. Порядок применения и внесения изменений в правила землепользования и застройки.....	4
Статья 1. Основные понятия, используемые в правилах землепользования и застройки.....	4
Статья 2. Положение о регулировании землепользования и застройки	4
Статья 3. Положение об изменении видов разрешенного использования земельных участков и объектов капитального строительства физическими и юридическими лицами.....	4
Статья 4. Положение о подготовке документации по планировке территории5	
Статья 5. Положение о проведении общественных обсуждений или публичных слушаний по вопросам землепользования и застройки.....	6
Статья 6. Положение о внесении изменений в правила землепользования и застройки.....	6
Статья 7. Градостроительные планы земельных участков.....	8
Статья 8. Разрешение на строительство, реконструкцию и ввод объектов капитального строительства в эксплуатацию	8
Раздел 2. Градостроительные регламенты	9
Статья 9. Общие требования, предъявляемые к установлению градостроительных регламентов	9
Статья 10. Перечень территориальных зон, выделенных на карте градостроительного зонирования.....	10
Статья 11. Виды разрешенного использования и предельные параметры земельных участков и объектов капитального строительства	11
Статья 11.1. Жилая зона (1).....	13
Статья 11.2. Зона специализированной общественной застройки (2.2).....	14
Статья 11.3. Производственная зона сельскохозяйственных предприятий (4.4)	15
Статья 11.4. Иная зона сельскохозяйственного назначения (4.5).....	16
Статья 11.5. Зона озелененных территорий специального назначения (5.6)	17
Статья 11.6. Зона кладбищ (6.1)	18
Статья 12. Земли, для которых градостроительные регламенты не устанавливаются.....	19
Статья 13. Требования к архитектурно-градостроительному облику объектов капитального строительства	20
Статья 14. Расчетные показатели минимально допустимого уровня обеспеченности территории объектами коммунальной, транспортной, социальной инфраструктур и расчетные показатели максимально допустимого уровня территориальной доступности указанных объектов для населения.....	20
Статья 15. Зоны с особыми условиями использования территории.....	20

Статья 15.1. Санитарно-защитные зоны предприятий, сооружений и иных объектов.....	21
Статья 15.2. Водоохранные зоны, прибрежные защитные полосы, береговые полосы водных объектов	21
Статья 15.3. Охранные зоны инженерных коммуникаций, сооружений	22
Статья 15.4. Зоны санитарной охраны источников питьевого и хозяйственно-бытового водоснабжения	22
Статья 16. Объекты культурного наследия	23

Раздел 1. Порядок применения и внесения изменений в правила землепользования и застройки

Статья 1. Основные понятия, используемые в правилах землепользования и застройки

В настоящих правилах землепользования и застройки муниципального образования – Ряжский муниципальный округ Рязанской области применительно к территории Дегтянского сельского округа Ряжского района Рязанской области (далее – правила землепользования и застройки) используются понятия и определения, содержащиеся в статье 1 Градостроительного кодекса Российской Федерации.

Статья 2. Положение о регулировании землепользования и застройки

1. В соответствии со статьей 32 Градостроительного кодекса Российской Федерации правила землепользования и застройки утверждаются представительным органом местного самоуправления.

2. В соответствии с Законом Рязанской области от 28.12.2018 № 106-ОЗ «О перераспределении отдельных полномочий в области градостроительной деятельности между органами местного самоуправления муниципальных образований Рязанской области и органами государственной власти Рязанской области» полномочия органов местного самоуправления по принятию решения о подготовке проекта правил землепользования и застройки, утверждению состава и порядка деятельности комиссии по подготовке проекта правил землепользования и застройки, принятию решения о проведении общественных обсуждений или публичных слушаний, принятию решения об утверждении правил землепользования и застройки или о необходимости их доработки, внесению изменений в правила землепользования и застройки осуществляет исполнительный орган Рязанской области, уполномоченный в сфере градостроительной деятельности.

3. В соответствии с постановлением Правительства Рязанской области от 06.08.2008 № 153 «Об утверждении Положения о главном управлении архитектуры и градостроительства Рязанской области» (далее - постановление Правительства Рязанской области от 06.08.2008 № 153) исполнительным органом Рязанской области, уполномоченным в сфере градостроительной деятельности, является главное управление архитектуры и градостроительства Рязанской области.

Статья 3. Положение об изменении видов разрешенного использования земельных участков и объектов капитального строительства физическими и юридическими лицами

1. В соответствии со статьей 37 Градостроительного кодекса Российской Федерации, изменение одного вида разрешенного использования земельных

участков и объектов капитального строительства на другой вид такого использования осуществляется в соответствии с градостроительным регламентом при условии соблюдения требований технических регламентов.

2. Основные и вспомогательные виды разрешенного использования земельных участков и объектов капитального строительства правообладателями земельных участков и объектов капитального строительства, за исключением органов государственной власти, органов местного самоуправления, государственных и муниципальных учреждений, государственных и муниципальных унитарных предприятий, выбираются самостоятельно без дополнительных разрешений и согласования.

3. Решения об изменении одного вида разрешенного использования земельных участков и объектов капитального строительства, расположенных на землях, на которые действие градостроительных регламентов не распространяется или для которых градостроительные регламенты не устанавливаются, на другой вид такого использования принимаются в соответствии с федеральными законами.

4. Предоставление разрешения на условно разрешенный вид использования земельного участка или объекта капитального строительства осуществляется в порядке, предусмотренном статьей 39 Градостроительного кодекса Российской Федерации.

5. Физическое или юридическое лицо вправе оспорить в суде решение о предоставлении разрешения на условно разрешенный вид использования земельного участка или объекта капитального строительства либо об отказе в предоставлении такого разрешения.

Статья 4. Положение о подготовке документации по планировке территории

1. В соответствии со статьей 41 Градостроительного кодекса Российской Федерации подготовка документации по планировке территории осуществляется в целях обеспечения устойчивого развития территорий, в том числе выделения элементов планировочной структуры, установления границ земельных участков, установления границ зон планируемого размещения объектов капитального строительства.

2. В соответствии с Законом Рязанской области от 28.12.2018 № 106-ОЗ «О перераспределении отдельных полномочий в области градостроительной деятельности между органами местного самоуправления муниципальных образований Рязанской области и органами государственной власти Рязанской области» полномочия органов местного самоуправления по принятию решения о подготовке документации по планировке территории, обеспечению ее подготовки, утверждению документации по планировке территории или принятию решения об отклонении такой документации и о направлении ее на доработку, внесению изменений в документацию по планировке территории осуществляет исполнительный орган Рязанской области, уполномоченный в сфере градостроительной деятельности.

3. В соответствии с постановлением Правительства Рязанской области от 06.08.2008 № 153 исполнительным органом власти Рязанской области, уполномоченным в сфере градостроительной деятельности, является главное управление архитектуры и градостроительства Рязанской области.

Статья 5. Положение о проведении общественных обсуждений или публичных слушаний по вопросам землепользования и застройки

1. Проведение общественных обсуждений или публичных слушаний по вопросам землепользования и застройки осуществляется в соответствии с Градостроительным кодексом Российской Федерации.

2. Общественные обсуждения и публичные слушания по проектам генеральных планов и правил землепользования и застройки поселений и городских округов, проектам планировки территории, проектам межевания территории, проектам правил благоустройства территорий, проектам, предусматривающим внесение изменений в один из указанных утвержденных документов, проектам решений о предоставлении разрешения на условно разрешенный вид использования земельного участка или объекта капитального строительства, проектам решений о предоставлении разрешения на отклонение от предельных параметров разрешенного строительства, реконструкции объектов капитального строительства проводятся в целях соблюдения права человека на благоприятные условия жизнедеятельности, прав и законных интересов правообладателей земельных участков и объектов капитального строительства, а также выявления и учета мнения населения при осуществлении градостроительной деятельности в поселениях и городских округах Рязанской области.

3. Результаты общественных обсуждений и публичных слушаний носят рекомендательный характер.

4. Документами общественных обсуждений или публичных слушаний являются протокол общественных обсуждений или публичных слушаний и заключение о результатах общественных обсуждений или публичных слушаний.

5. Участники общественных обсуждений или публичных слушаний вправе представлять свои предложения и замечания, касающиеся обсуждаемых вопросов, для включения в протокол общественных обсуждений или протокол публичных слушаний.

Статья 6. Положение о внесении изменений в правила землепользования и застройки

1. Внесение изменений в правила землепользования и застройки осуществляется в порядке, предусмотренном статьями 31 и 32 Градостроительного кодекса Российской Федерации, с учетом особенностей, установленных статьей 33 данного кодекса.

2. Основаниями для рассмотрения вопроса о внесении изменений в правила землепользования и застройки являются:

1) несоответствие правил землепользования и застройки генеральному плану поселения, генеральному плану сельского округа, схеме территориального планирования муниципального района, возникшее в результате внесения в такие генеральные планы или схему территориального планирования муниципального района изменений;

1.1) поступление от уполномоченного Правительством Российской Федерации федерального органа исполнительной власти обязательного для исполнения в сроки, установленные законодательством Российской Федерации, предписания об устранении нарушений ограничений использования объектов недвижимости, установленных на приаэродромной территории, которые допущены в правилах землепользования и застройки поселения, сельского округа, межселенной территории;

2) поступление предложений об изменении границ территориальных зон, изменении градостроительных регламентов;

3) несоответствие сведений о местоположении границ зон с особыми условиями использования территорий, территорий объектов культурного наследия, отображенных на карте градостроительного зонирования, содержащемся в Едином государственном реестре недвижимости описанию местоположения границ указанных зон, территорий;

3.1) несоответствие сведений о местоположении границ населенных пунктов (в том числе в случае выявления пересечения границ населенного пункта (населенных пунктов) с границами земельных участков), содержащихся в документах территориального планирования, содержащемся в Едином государственном реестре недвижимости описанию местоположения границ указанных населенных пунктов, которое было изменено в соответствии с федеральным законом при внесении в Единый государственный реестр недвижимости сведений о границах населенных пунктов;

4) несоответствие установленных градостроительным регламентом ограничений использования земельных участков и объектов капитального строительства, расположенных полностью или частично в границах зон с особыми условиями использования территорий, территорий достопримечательных мест федерального, регионального и местного значения, содержащимся в Едином государственном реестре недвижимости ограничениям использования объектов недвижимости в пределах таких зон, территорий;

5) установление, изменение, прекращение существования зоны с особыми условиями использования территории, установление, изменение границ территории объекта культурного наследия, территории исторического поселения федерального значения, территории исторического поселения регионального значения;

6) принятие решения о комплексном развитии территории;

7) обнаружение мест захоронений погибших при защите Отечества, расположенных в границах муниципальных образований;

8) несоответствие сведений о границах территориальных зон, содержащихся в правилах землепользования и застройки, содержащемся в Едином государственном реестре недвижимости описанию местоположения границ

указанных территориальных зон, которое было изменено в соответствии с федеральным законом при внесении в Единый государственный реестр недвижимости сведений о границах территориальных зон.

Статья 7. Градостроительные планы земельных участков

1. В соответствии со статьей 57.3 Градостроительного кодекса Российской Федерации градостроительный план земельного участка выдается в целях обеспечения субъектов градостроительной деятельности информацией, необходимой для архитектурно-строительного проектирования, строительства, реконструкции объектов капитального строительства в границах земельного участка.

2. В соответствии с Законом Рязанской области от 28.12.2018 № 106-ОЗ «О перераспределении отдельных полномочий в области градостроительной деятельности между органами местного самоуправления муниципальных образований Рязанской области и органами государственной власти Рязанской области» полномочия органов местного самоуправления по подготовке, регистрации и выдаче градостроительных планов земельных участков осуществляет исполнительный орган Рязанской области, уполномоченный в сфере градостроительной деятельности.

3. В соответствии с постановлением Правительства Рязанской области от 06.08.2008 № 153 исполнительным органом Рязанской области, уполномоченным в сфере градостроительной деятельности, является главное управление архитектуры и градостроительства Рязанской области.

4. В соответствии с распоряжением Правительства Рязанской области от 07.02.2019 № 62-р «О создании государственного казенного учреждения Рязанской области «Центр градостроительного развития Рязанской области» путем учреждения» обеспечение реализации отдельных полномочий в области градостроительной деятельности главного управления архитектуры и градостроительства Рязанской области, перераспределенных между органами местного самоуправления муниципальных образований Рязанской области и органами государственной власти Рязанской области, в части подготовки, регистрации и выдачи градостроительных планов земельных участков относится к полномочиям государственного казенного учреждения Рязанской области «Центр градостроительного развития Рязанской области».

Статья 8. Разрешение на строительство, реконструкцию и ввод объектов капитального строительства в эксплуатацию

1. Разрешение на строительство, реконструкцию объектов капитального строительства выдается органами местного самоуправления в соответствии со статьей 51 Градостроительного кодекса Российской Федерации.

2. В соответствии с пунктом 7 статьи 2 Закона Рязанской области от 28.12.2018 № 106-ОЗ «О перераспределении отдельных полномочий в области градостроительной деятельности между органами местного самоуправления

муниципальных образований Рязанской области и органами государственной власти Рязанской области» полномочия органов местного самоуправления по выдаче разрешения на строительство, разрешения на ввод объектов в эксплуатацию при осуществлении строительства, реконструкции объектов капитального строительства, отказу в выдаче таких разрешений, за исключением полномочий, предусмотренных статьей 51.1, частями 17, 19 и 21 статьи 55 Градостроительного кодекса Российской Федерации, осуществляет исполнительный орган Рязанской области, уполномоченный в сфере градостроительной деятельности.

3. В соответствии с постановлением Правительства Рязанской области от 06.08.2008 № 153 исполнительным органом Рязанской области, уполномоченным в сфере градостроительной деятельности, является главное управление архитектуры и градостроительства Рязанской области.

4. В соответствии с распоряжением Правительства Рязанской области от 07.02.2019 № 62-р «О создании государственного казенного учреждения Рязанской области «Центр градостроительного развития Рязанской области» путем учреждения» обеспечение реализации отдельных полномочий в области градостроительной деятельности главного управления архитектуры и градостроительства Рязанской области, перераспределенных между органами местного самоуправления муниципальных образований Рязанской области и органами государственной власти Рязанской области, в части выдачи разрешения на строительство, разрешения на ввод объектов в эксплуатацию в случае, если проектная документация объектов капитального строительства и результаты инженерных изысканий, выполненных для подготовки такой проектной документации, подлежат экспертизе, отказ в выдаче таких разрешений относится к полномочиям государственного казенного учреждения Рязанской области «Центр градостроительного развития Рязанской области».

Раздел 2. Градостроительные регламенты

Статья 9. Общие требования, предъявляемые к установлению градостроительных регламентов

1. Градостроительным регламентом определяется правовой режим земельных участков, равно как всего, что находится над и под поверхностью земельных участков и используется в процессе их застройки и последующей эксплуатации объектов капитального строительства.

2. Границы территориальных зон отвечают требованиям принадлежности каждого земельного участка только к одной зоне. Формирование одного земельного участка из нескольких земельных участков, расположенных в различных территориальных зонах, не допускается.

3. Правилами землепользования и застройки для каждой территориальной зоны индивидуально установлен градостроительный регламент, с учетом особенностей ее расположения и развития, а также возможности территориального сочетания различных видов использования земельных участков.

4. Градостроительные регламенты установлены с учетом:

- 1) фактического использования земельных участков и объектов капитального строительства в границах территориальной зоны;
- 2) возможного сочетания в пределах одной территориальной зоны различных видов существующего и планируемого использования земельных участков и объектов капитального строительства;
- 3) функциональных зон и характеристик их планируемого развития, определенных документами территориального планирования муниципальных образований;
- 4) видов территориальных зон;
- 5) требований охраны объектов культурного наследия, а также особо охраняемых природных территорий, и иных природных объектов.

5. Действие установленных правилами землепользования и застройки градостроительных регламентов распространяется в равной мере на все земельные участки и объекты капитального строительства, расположенные в границах территориальных зон, установленных на карте градостроительного зонирования, за исключением земельных участков, указанных в части 6 настоящей статьи.

6. Действие градостроительного регламента не распространяется на земельные участки:

- 1) в границах территорий памятников и ансамблей, включенных в Единый государственный реестр объектов культурного наследия (памятников истории и культуры) народов Российской Федерации, а также в границах территорий памятников или ансамблей, которые являются вновь выявленными объектами культурного наследия;
- 2) в границах территорий общего пользования;
- 3) предназначенные для размещения линейных объектов и (или) занятые линейными объектами;
- 4) предоставленные для добычи полезных ископаемых.

Статья 10. Перечень территориальных зон, выделенных на карте градостроительного зонирования

В результате градостроительного зонирования территории муниципального образования – Ряжский муниципальный округ Рязанской области применительно к территории Дегтянского сельского округа Ряжского района Рязанской области установлены следующие виды территориальных зон, представленные в таблице 10.1.

Таблица 10.1

Обозначение территориальной зоны	Наименование (код) вида территориальной зоны
1	Жилая зона (1)
2.2	Зона специализированной общественной застройки (2.2)
4.4	Производственная зона сельскохозяйственных предприятий (4.4)
4.5	Иная зона сельскохозяйственного назначения (4.5)
5.6	Зона озелененных территорий специального назначения (5.6)
6.1	Зона кладбищ (6.1)

Статья 11. Виды разрешенного использования и предельные параметры земельных участков и объектов капитального строительства

1. Применительно к каждой территориальной зоне устанавливаются следующие виды разрешенного использования земельных участков и объектов капитального строительства:

- 1) основные виды разрешенного использования;
- 2) условно разрешенные виды использования;
- 3) вспомогательные виды разрешенного использования, допустимые только в качестве дополнительных по отношению к основным видам разрешенного использования и условно разрешенным видам использования и осуществляемые совместно с ними.

2. Виды разрешенного использования земельных участков, содержащиеся в градостроительных регламентах, установлены в соответствии с Градостроительным кодексом Российской Федерации, классификатором видов разрешенного использования земельных участков, утвержденным федеральным органом исполнительной власти, осуществляющим функции по выборке государственной политики и нормативному регулированию в сфере земельных отношений.

3. Текстовое наименование вида разрешенного использования земельного участка и его код (числовое обозначение) являются равнозначными.

4. Виды разрешенного использования объектов капитального строительства содержатся в описании видов разрешенного использования земельных участков и отдельно не устанавливаются.

5. Предельные параметры разрешенного строительства, реконструкции объектов капитального строительства применительно к вспомогательным видам разрешенного использования для всех территориальных зон устанавливаются

идентичными, установленным предельным параметрам разрешенного строительства, реконструкции объектов капитального строительства, установленным для основных и условно разрешенных видов использования, совместно с которыми применяются вспомогательные виды разрешенного использования.

6. Если предельные размеры земельных участков, в том числе их площадь и предельные параметры разрешенного строительства, реконструкции объектов капитального строительства не устанавливаются в территориальных зонах, то такие предельные размеры земельных участков, в том числе их площадь и предельные параметры разрешенного строительства, реконструкции объектов капитального строительства не подлежат установлению (далее - НПУ).

7. Предельные размеры земельных участков, в том числе их площадь, не распространяются на отношения по землепользованию, возникшие до вступления в силу настоящих правил землепользования и застройки, в том числе на отношения по приобретению в установленном порядке гражданами и юридическими лицами, имеющими в собственности, безвозмездном пользовании, хозяйственном ведении или оперативном управлении объекты капитального строительства, расположенные на земельных участках, находящихся в государственной или муниципальной собственности, прав на эти земельные участки при условии, что соответствующие объекты капитального строительства существовали на законных основаниях до вступления в силу настоящих правил землепользования и застройки.

8. Инженерно-технические объекты, сооружения и коммуникации, обеспечивающие реализацию разрешенного использования для отдельных земельных участков (электроснабжения, теплоснабжения, газоснабжения, водоснабжения, водоотведения, связи и т.д.) считаются всегда разрешенными при условии соответствия строительным и противопожарным нормам и правилам, технологическим стандартам безопасности, а также условиям охраны окружающей среды, что подтверждается при согласовании проектной документации.

9. При определении количества этажей объектов капитального строительства учитываются все этажи, включая подземные, подвальный, цокольный, надземные, технические, мансардный; не учитывают: подполье, проветриваемое подполье, техническое подполье, технические пространства, чердак, технический чердак, расположенные на крыше технические помещения (крышные котельные, машинные отделения лифтов, помещения вентиляционных камер и другие).

При размещении объекта капитального строительства на земельном участке с уклоном первым надземным следует считать этаж с отметкой пола помещений выше наиболее низкой планировочной отметки земли.

10. Высота объекта капитального строительства определяется как вертикальный размер, измеряемый от проектной отметки земли до верхней отметки самого высокого конструктивного элемента здания (парапет кровли, карниз, конек кровли, верх фронтона, купол, шпиль, башня).

11. Процент застройки в границах земельного участка, определяется как отношение суммарной площади земельного участка, которая может быть застроена, ко всей площади земельного участка.

12. Ширина улиц и дорог принимается, м: магистральных дорог - 50-100; магистральных улиц - 40-100; улиц и дорог местного значения - 15-30.

Статья 11.1. Жилая зона (1)

1. Жилая зона предназначена для размещения преимущественно индивидуальных жилых домов с приусадебными земельными участками, малоэтажных многоквартирных жилых домов, блокированных жилых домов, а также отдельно стоящих, встроенных или пристроенных объектов социального, коммунального, общественного назначения, обеспечивающих потребности жителей.

2. Виды разрешенного использования земельных участков и объектов капитального строительства в жилой зоне представлены в таблице 11.1.1.

Таблица 11.1.1

Вид разрешенного использования	Наименование вида разрешенного использования	Код вида разрешенного использования
Основные виды разрешенного использования	для индивидуального жилищного строительства;	2.1
	малоэтажная многоквартирная жилая застройка;	2.1.1
	для ведения личного подсобного хозяйства (приусадебный земельный участок);	2.2
	блокированная жилая застройка;	2.3
	хранение автотранспорта;	2.7.1
	предоставление коммунальных услуг;	3.1.1
	административные здания организаций, обеспечивающих предоставление коммунальных услуг;	3.1.2
	оказание услуг связи;	3.2.3
	бытовое обслуживание;	3.3
	амбулаторно-поликлиническое обслуживание;	3.4.1
	дошкольное, начальное и среднее общее образование;	3.5.1
	объекты культурно-досуговой деятельности;	3.6.1
	государственное управление;	3.8.1
	обеспечение деятельности в области гидрометеорологии и смежных с ней областях;	3.9.1
	магазины;	4.4
	обеспечение занятий спортом в помещениях;	5.1.2
	площадки для занятий спортом;	5.1.3
	обеспечение внутреннего правопорядка;	8.3
земельные участки (территории) общего пользования.	12.0	
Условно разрешенные виды использования	не подлежат установлению.	-
Вспомогательные виды разрешенного использования	площадки для занятий спортом.	5.1.3

3. Предельные размеры земельных участков, в том числе их площадь и предельные параметры разрешенного строительства, реконструкции объектов капитального строительства в жилой зоне представлены в таблице 11.1.2.

Таблица 11.1.2

Код вида разрешенного использования	Размер земельного участка (м)		Площадь земельного участка (кв.м)		Минимальный отступ от границ земельного участка (м)	Предельное количество этажей/ предельная высота зданий, строений, сооружений (м)	Максимальный процент застройки в границах земельного участка (%)
	Мин.	Макс.	Мин.	Макс.			
Основные виды разрешенного использования							
2.1	15	100	600	2500	3	3*/20	40
2.1.1	НПУ	НПУ	1000	НПУ	3	4*/НПУ	60
2.2	15	100	600	2500	3	3*/20	40
2.3	НПУ	100	200	2500	3 (0)**	3*/20	40
2.7.1	НПУ	НПУ	30	80	НПУ	1*/4	НПУ
3.1.1	НПУ	НПУ	НПУ	НПУ	НПУ	НПУ	НПУ
3.1.2	НПУ	НПУ	600	НПУ	3	3/20	60
3.2.3	НПУ	НПУ	600	НПУ	3	3/20	60
3.3	НПУ	НПУ	600	НПУ	3	3/20	60
3.4.1	НПУ	НПУ	1000	НПУ	3	НПУ	60
3.5.1	НПУ	НПУ	1000	НПУ	3	НПУ	60
3.6.1	НПУ	НПУ	1000	НПУ	3	НПУ	60
3.8.1	НПУ	НПУ	1000	НПУ	3	НПУ	60
3.9.1	НПУ	НПУ	НПУ	НПУ	НПУ	НПУ	НПУ
4.4	НПУ	НПУ	600	НПУ	3	3/20	60
5.1.2	НПУ	НПУ	1000	НПУ	3	НПУ	60
5.1.3	НПУ	НПУ	НПУ	НПУ	НПУ	НПУ	НПУ
8.3	НПУ	НПУ	НПУ	НПУ	3	НПУ	60
12.0	НПУ	НПУ	НПУ	НПУ	НПУ	НПУ	НПУ
* При определении предельного количества этажей учитываются все надземные этажи, в том числе технические этажи, мансардные, а также цокольный этаж, если верх его перекрытия находится выше средней планировочной отметки земли не менее чем на 2 метра.							
** Минимальный отступ от границ земельного участка между соседними жилыми домами имеющими общие боковые стены без проемов - 0 м.							

Статья 11.2. Зона специализированной общественной застройки (2.2)

1. Зона специализированной общественной застройки предназначена для размещения объектов религиозного использования.

2. Виды разрешенного использования земельных участков и объектов капитального строительства в зоне специализированной общественной застройки представлены в таблице 11.2.1.

Таблица 11.2.1

Вид разрешенного использования	Наименование вида разрешенного использования	Код вида разрешенного использования
Основные виды разрешенного использования	религиозное использование.	3.7
Условно разрешенные виды использования	не подлежат установлению.	-
Вспомогательные виды разрешенного использования	не подлежат установлению.	-

3. Предельные размеры земельных участков, в том числе их площадь и предельные параметры разрешенного строительства, реконструкции объектов капитального строительства в зоне специализированной общественной застройки представлены в таблице 11.2.2.

Таблица 11.2.2

Код вида разрешенного использования	Размер земельного участка (м)		Площадь земельного участка (кв.м)		Минимальный отступ от границ земельного участка (м)	Предельное количество этажей/ предельная высота зданий, строений, сооружений (м)	Максимальный процент застройки в границах земельного участка (%)
	Мин.	Макс.	Мин.	Макс.			
Основные виды разрешенного использования							
3.7	НПУ	НПУ	600	НПУ	НПУ	НПУ	60

Статья 11.3. Производственная зона сельскохозяйственных предприятий (4.4)

1. Производственная зона сельскохозяйственных предприятий предназначена для размещения объектов сельскохозяйственного назначения, используемых для содержания и разведения сельскохозяйственных животных, производства, хранения и первичной переработки сельскохозяйственной продукции, питомников, для которых необходима организация санитарно-защитной зоны в соответствии с требованиями технических регламентов.

2. Виды разрешенного использования земельных участков и объектов капитального строительства в производственной зоне сельскохозяйственных предприятий представлены в таблице 11.3.1.

Таблица 11.3.1

Вид разрешенного использования	Наименование вида разрешенного использования	Код вида разрешенного использования
Основные виды разрешенного использования	животноводство;	1.7
	хранение и переработка сельскохозяйственной продукции;	1.15
	питомники;	1.17
	обеспечение сельскохозяйственного производства.	1.18

Условно разрешенные виды использования	выращивание зерновых и иных сельскохозяйственных культур;	1.2
	овощеводство;	1.3
	выращивание тонизирующих, лекарственных, цветочных культур;	1.4
	садоводство;	1.5
	выращивание льна и конопли;	1.6
	пчеловодство;	1.12
	рыбоводство;	1.13
	научное обеспечение сельского хозяйства.	1.14
Вспомогательные виды разрешенного использования	не подлежат установлению.	-

3. Предельные размеры земельных участков, в том числе их площадь и предельные параметры разрешенного строительства, реконструкции объектов капитального строительства в производственной зоне сельскохозяйственных предприятий представлены в таблице 11.3.2.

Таблица 11.3.2

Код вида разрешенного использования	Размер земельного участка (м)		Площадь земельного участка (кв.м)		Минимальный отступ от границ земельного участка (м)	Предельное количество этажей/ предельная высота зданий, строений, сооружений (м)	Максимальный процент застройки в границах земельного участка (%)
	Мин.	Макс.	Мин.	Макс.			
Основные виды разрешенного использования							
1.7	НПУ	НПУ	НПУ	НПУ	НПУ	НПУ	НПУ
1.15	НПУ	НПУ	НПУ	НПУ	НПУ	НПУ	НПУ
1.17	НПУ	НПУ	НПУ	НПУ	НПУ	НПУ	НПУ
1.18	НПУ	НПУ	НПУ	НПУ	НПУ	НПУ	НПУ
Условно разрешенные виды использования							
1.2	НПУ	НПУ	НПУ	НПУ	НПУ	НПУ	НПУ
1.3	НПУ	НПУ	НПУ	НПУ	НПУ	НПУ	НПУ
1.4	НПУ	НПУ	НПУ	НПУ	НПУ	НПУ	НПУ
1.5	НПУ	НПУ	НПУ	НПУ	НПУ	НПУ	НПУ
1.6	НПУ	НПУ	НПУ	НПУ	НПУ	НПУ	НПУ
1.12	НПУ	НПУ	НПУ	НПУ	НПУ	НПУ	НПУ
1.13	НПУ	НПУ	НПУ	НПУ	НПУ	НПУ	НПУ
1.14	НПУ	НПУ	НПУ	НПУ	НПУ	НПУ	НПУ

Статья 11.4. Иная зона сельскохозяйственного назначения (4.5)

1. Иная зона сельскохозяйственного назначения предназначена для выращивания сельскохозяйственных культур, размещения объектов сельскохозяйственного назначения, используемых для хранения и первичной переработки сельскохозяйственной продукции, сенокошения, выпаса сельскохозяйственных животных в границах населенных пунктов.

2. Виды разрешенного использования земельных участков и объектов капитального строительства в иной зоне сельскохозяйственного назначения представлены в таблице 11.4.1.

Таблица 11.4.1

Вид разрешенного использования	Наименование вида разрешенного использования	Код вида разрешенного использования
Основные виды разрешенного использования	растениеводство;	1.1
	хранение и переработка сельскохозяйственной продукции;	1.15
	сенокосение;	1.19
	выпас сельскохозяйственных животных.	1.20
Условно разрешенные виды использования	не подлежат установлению.	-
Вспомогательные виды разрешенного использования	не подлежат установлению.	-

3. Предельные размеры земельных участков, в том числе их площадь и предельные параметры разрешенного строительства, реконструкции объектов капитального строительства в иной зоне сельскохозяйственного назначения представлены в таблице 11.4.2.

Таблица 11.4.2

Код вида разрешенного использования	Размер земельного участка (м)		Площадь земельного участка (кв.м)		Минимальный отступ от границ земельного участка (м)	Предельное количество этажей/ предельная высота зданий, строений, сооружений (м)	Максимальный процент застройки в границах земельного участка (%)
	Мин.	Макс.	Мин.	Макс.			
Основные виды разрешенного использования							
1.1	НПУ	НПУ	НПУ	НПУ	НПУ	НПУ	НПУ
1.15	НПУ	НПУ	НПУ	НПУ	НПУ	НПУ	НПУ
1.19	НПУ	НПУ	НПУ	НПУ	НПУ	НПУ	НПУ
1.20	НПУ	НПУ	НПУ	НПУ	НПУ	НПУ	НПУ

Статья 11.5. Зона озелененных территорий специального назначения (5.6)

1. Зона озелененных территорий специального назначения предназначена для формирования озелененных участков, выполняющих санитарно-защитные функции.

2. Виды разрешенного использования земельных участков и объектов капитального строительства в зоне озелененных территорий специального назначения представлены в таблице 11.5.1.

Таблица 11.5.1

Вид разрешенного использования	Наименование вида разрешенного использования	Код вида разрешенного использования
Основные виды разрешенного использования	земельные участки (территории) общего пользования.	12.0
Условно разрешенные виды использования	не подлежат установлению.	-
Вспомогательные виды разрешенного использования	не подлежат установлению.	-

3. Предельные размеры земельных участков, в том числе их площадь и предельные параметры разрешенного строительства, реконструкции объектов капитального строительства в зоне озелененных территорий специального назначения представлены в таблице 11.5.2.

Таблица 11.5.2

Код вида разрешенного использования	Размер земельного участка (м)		Площадь земельного участка (кв.м)		Минимальный отступ от границ земельного участка (м)	Предельное количество этажей/ предельная высота зданий, строений, сооружений (м)	Максимальный процент застройки в границах земельного участка (%)
	Мин.	Макс.	Мин.	Макс.			
Основные виды разрешенного использования							
12.0	НПУ	НПУ	НПУ	НПУ	НПУ	НПУ	НПУ

Статья 11.6. Зона кладбищ (6.1)

1. Зона кладбищ предназначена для размещения кладбищ, крематориев, мест захоронения, соответствующих культовых зданий и сооружений, для которых необходима организация санитарно-защитной зоны в соответствии с требованиями технических регламентов.

2. Виды разрешенного использования земельных участков и объектов капитального строительства в зоне кладбищ представлены в таблице 11.6.1.

Таблица 11.6.1

Вид разрешенного использования	Наименование вида разрешенного использования	Код вида разрешенного использования
Основные виды разрешенного использования	ритуальная деятельность.	12.1
Условно разрешенные виды использования	не подлежат установлению.	-
Вспомогательные виды разрешенного использования	не подлежат установлению.	-

3. Предельные размеры земельных участков, в том числе их площадь и предельные параметры разрешенного строительства, реконструкции объектов капитального строительства в зоне кладбищ представлены в таблице 11.6.2.

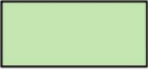
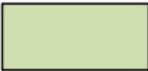

Таблица 11.6.2

Код вида разрешенного использования	Размер земельного участка (м)		Площадь земельного участка (кв.м)		Минимальный отступ от границ земельного участка (м)	Предельное количество этажей/ предельная высота зданий, строений, сооружений (м)	Максимальный процент застройки в границах земельного участка (%)
	Мин.	Макс.	Мин.	Макс.			
Основные виды разрешенного использования							
12.1	НПУ	НПУ	НПУ	100000	НПУ	НПУ	НПУ

Статья 12. Земли, для которых градостроительные регламенты не устанавливаются

1. В соответствии с Градостроительным кодексом Российской Федерации на карте градостроительного зонирования муниципального образования – Ряжский муниципальный округ Рязанской области применительно к территории Дегтянского сельского округа Ряжского района Рязанской области выделены земли, для которых градостроительные регламенты не устанавливаются, представленные в таблице 12.1.

Таблица 12.1

Обозначение земель	Наименование земель
	Земли лесного фонда
	Земли сельскохозяйственных угодий
	Земли запаса

2. Согласно части 6 статьи 36 Градостроительного кодекса Российской Федерации градостроительные регламенты не устанавливаются для земель лесного фонда, сельскохозяйственных угодий в составе земель сельскохозяйственного назначения и земель запаса.

3. Использование земельных участков, для которых градостроительные регламенты не устанавливаются, определяются федеральными, региональными органами исполнительной власти или уполномоченными органами местного самоуправления в соответствии с федеральными законами.

Статья 13. Требования к архитектурно-градостроительному облику объектов капитального строительства

На территории муниципального образования – Ряжский муниципальный округ Рязанской области применительно к территории Дегтянского сельского округа Ряжского района Рязанской области не предусмотрено требований к архитектурно-градостроительному облику объектов капитального строительства. В связи с этим требования к архитектурно-градостроительному облику объектов капитального строительства в соответствии с пунктом 2.1 части 6 статьи 30 Градостроительного кодекса Российской Федерации не устанавливаются.

Статья 14. Расчетные показатели минимально допустимого уровня обеспеченности территории объектами коммунальной, транспортной, социальной инфраструктур и расчетные показатели максимально допустимого уровня территориальной доступности указанных объектов для населения

На территории муниципального образования – Ряжский муниципальный округ Рязанской области применительно к территории Дегтянского сельского округа Ряжского района Рязанской области не предусмотрено осуществление деятельности по комплексному развитию территории. В связи с этим расчетные показатели минимально допустимого уровня обеспеченности территории объектами коммунальной, транспортной, социальной инфраструктур и расчетные показатели максимально допустимого уровня территориальной доступности указанных объектов для населения в соответствии с пунктом 4 части 6 статьи 30 Градостроительного кодекса Российской Федерации не устанавливаются.

Статья 15. Зоны с особыми условиями использования территории

1. В соответствии со статьей 1 Градостроительного кодекса Российской Федерации, к зонам с особыми условиями использования территорий относятся: охранные, санитарно-защитные зоны, зоны охраны объектов культурного наследия (памятников истории и культуры) народов Российской Федерации (далее - объекты культурного наследия), защитные зоны объектов культурного наследия, водоохранные зоны, зоны затопления, подтопления, зоны санитарной охраны источников питьевого и хозяйственно-бытового водоснабжения, зоны охраняемых объектов, приаэродромная территория, иные зоны, устанавливаемые в соответствии с законодательством Российской Федерации.

2. В составе графических материалов правил землепользования и застройки отображены границы зон с особыми условиями использования территорий (далее – ЗОУИТ), на основании сведений, содержащихся в Едином государственном реестре недвижимости (далее – ЕГРН), а также ЗОУИТ, сведения о которых отсутствуют в ЕГРН, но которые были установлены, в порядке, предусмотренном частью 8 статьи 26 Федерального закона от 03.08.2018 № 342-ФЗ «О внесении изменений в Градостроительный кодекс

Российской Федерации и отдельные законодательные акты Российской Федерации». На территории муниципального образования – Ряжский муниципальный округ Рязанской области применительно к территории Дегтянского сельского округа Ряжского района Рязанской области могут быть установлены и действовать иные зоны с особыми условиями использования территорий, не отображенные в графических материалах правил землепользования и застройки.

3. Границы зон с особыми условиями использования территорий, границы территорий объектов культурного наследия, устанавливаемые в соответствии с законодательством Российской Федерации, могут не совпадать с границами территориальных зон.

4. Ограничения использования земельных участков и объектов капитального строительства на территории ЗОУИТ определяется в соответствии с законодательством Российской Федерации.

Статья 15.1. Санитарно-защитные зоны предприятий, сооружений и иных объектов

1. Санитарно-защитная зона – специальная территория с особым режимом использования, которая устанавливается вокруг объектов и производств, являющихся источниками воздействия на среду обитания и здоровья человека, размер которой обеспечивает уменьшение воздействия загрязнения на атмосферный воздух (химического, биологического, физического) до значений, установленных гигиеническими нормативами.

2. Ширина санитарно-защитной зоны устанавливается с учетом санитарной классификации, результатов расчетов ожидаемого загрязнения атмосферного воздуха, уровней физических воздействий и натуральных исследований для действующих предприятий.

3. Ограничения использования земельных участков и объектов капитального строительства на территории санитарно-защитных зон определяется в соответствии с законодательством Российской Федерации.

Статья 15.2. Водоохранные зоны, прибрежные защитные полосы, береговые полосы водных объектов

1. Водоохранными зонами являются территории, которые примыкают к береговой линии морей, рек, ручьев, каналов, озер, водохранилищ и на которых устанавливается специальный режим осуществления хозяйственной и иной деятельности в целях предотвращения загрязнения, засорения, заиления указанных водных объектов и истощения их вод, а также сохранения среды обитания водных биологических ресурсов и других объектов животного и растительного мира.

2. В границах водоохранных зон устанавливаются прибрежные защитные полосы, на территории которых вводятся дополнительные ограничения хозяйственной и иной деятельности.

3. Береговая полоса - это полоса земли предназначенная для общего пользования вдоль береговой линии (границы водного объекта) водного объекта общего пользования.

4. Ограничения использования земельных участков и объектов капитального строительства на территории водоохраных зон, прибрежных защитных и береговых полос водных объектов определяются Водным кодексом Российской Федерации.

Статья 15.3. Охранные зоны инженерных коммуникаций, сооружений

1. Охранные зоны инженерных коммуникаций, сооружений предназначены для обеспечения безопасной эксплуатации существующих и вновь строящихся инженерных коммуникаций, сооружений и устанавливаются в соответствии с законодательством Российской Федерации.

2. Ограничения использования земельных участков и объектов капитального строительства на территории охранных зон инженерных коммуникаций, сооружений определяются в соответствии с законодательством Российской Федерации.

Статья 15.4. Зоны санитарной охраны источников питьевого и хозяйственно-бытового водоснабжения

1. Зона санитарной охраны источника водоснабжения – специально выделенная территория вокруг источника водоснабжения, на которой должен соблюдаться специальный режим с целью охраны источника водоснабжения и окружающей территории от загрязнения.

2. Зона санитарной охраны источника водоснабжения организуется в составе трех поясов в соответствии с СанПиН 2.1.4.1110-02 «Зоны санитарной охраны источников водоснабжения и водопроводов питьевого назначения», каждый из которых предусматривает особый режим хозяйственной деятельности:

- первый пояс (зона строгого режима), включающий территорию расположения водозабора, предназначен для защиты места водозабора от случайного или умышленного загрязнения и повреждения;

- второй пояс (пояс охраны от бактериологического загрязнения) включает территорию, предназначенную для предупреждения загрязнения от микробных (бактериологических) загрязнений;

- третий пояс (пояс охраны от химического загрязнения) включает территорию, предназначенную для предупреждения загрязнения воды источника водоснабжения от химического загрязнения.

3. Ограничения использования земельных участков и объектов капитального строительства на территории зоны санитарной охраны источника водоснабжения определяются в соответствии с законодательством Российской Федерации.

Статья 16. Объекты культурного наследия

1. На территории муниципального образования – Ряжский муниципальный округ Рязанской области применительно к территории Дегтянского сельского округа Ряжского района Рязанской области отсутствуют исторические поселения федерального значения и исторические поселения регионального значения.

2. Согласно данным, предоставленным государственной инспекцией по охране объектов культурного наследия Рязанской области, в настоящее время на территории Дегтянского сельского округа расположено 5 объектов культурного наследия регионального значения (памятники архитектуры), 5 выявленных объектов археологического наследия, перечень которых указан в таблицах.

Перечень объектов культурного наследия регионального значения (памятники архитектуры).

№ п/п	Наименование объекта	Местонахождение	Реквизиты и наименование нормативного акта о постановке объекта культурного наследия на государственную охрану
1.	«Усадьба генерала Шмельского», XIX в. (далее ансамбль)	с. Василевка	Решение Рязоблисполкома от 12.05.68 г. №199
2.	«Особняк», конец XIX в, входящий в состав объекта культурного наследия регионального значения «Усадьба генерала Шмельского», XIX в.	*_*	*_*
3.	«Конюшни», конец XIX в., входящие в состав объекта культурного наследия регионального значения «Усадьба генерала Шмельского», XIX в.	*_*	*_*
4.	«Хозяйственные постройки», конец XIX в, входящие в состав объекта культурного наследия регионального значения «Усадьба генерала Шмельского», XIX в.	*_*	*_*
5.	«Парк», конец XIX в, входящий в состав объекта культурного наследия регионального значения «Усадьба генерала Шмельского», XIX в.	*_*	*_*

Границы территории указанного ансамбля утверждены приказом Инспекции от 22.04.2021 № 54.

В соответствии со статьей 5.1 Федерального закона от 25.06.2002 № 73-ФЗ «Об объектах культурного наследия (памятниках истории и культуры) народов

Российской Федерации» (далее – Федеральный закон) в границах территории объекта культурного наследия запрещается строительство объектов капитального строительства и увеличение объемно-пространственных характеристик существующих на территории памятника или ансамбля объектов капитального строительства; проведение земляных, строительных, мелиоративных и иных работ, за исключением работ по сохранению объекта культурного наследия или его отдельных элементов, сохранению историко-градостроительной или природной среды объекта культурного наследия, работ по капитальному ремонту общего имущества в многоквартирных домах, являющихся объектами культурного наследия, включенными в единый государственный реестр объектов культурного наследия (памятников истории и культуры) народов Российской Федерации, или выявленными объектами культурного наследия, работ по капитальному ремонту общего имущества в многоквартирных домах, расположенных на территориях объектов культурного наследия и не являющихся объектами культурного наследия.

Согласно ст. 34.1 Федерального закона, защитными зонами объектов культурного наследия являются территории, которые прилегают к включенным в реестр памятникам и ансамблям (за исключением объектов археологического наследия, некрополей, захоронений, расположенных в границах некрополей, произведений монументального искусства, а также памятников и ансамблей, расположенных в границах достопримечательного места) и в границах которых в целях обеспечения сохранности объектов культурного наследия и композиционно-видовых связей (панорам) запрещаются строительство объектов капитального строительства и их реконструкция, связанная с изменением их параметров (высоты, количества этажей, площади), за исключением строительства и реконструкции линейных объектов.

Границы защитной зоны объекта культурного наследия устанавливаются:

- для ансамбля, расположенного в границах населенного пункта, на расстоянии 150 метров от внешних границ территории ансамбля;
- для ансамбля, расположенного вне границ населенного пункта, на расстоянии 250 метров от внешних границ территории ансамбля.

Перечень выявленных объектов археологического наследия.

№ п/п	Наименование объекта	Местонахождение	Реквизиты и наименование нормативного акта о постановке объекта культурного наследия на государственную охрану
1.	Васильевка селище	северная часть с. Васильевка, на правом берегу ручья Васильевка	Приказ комитета по культуре и туризму Рязанской области от 14.04.2011 г. №269
2.	Дегтяное I селище	северная часть с. Дегтяное, на правом берегу ручья Алешинка	*-*

3.	Дегтяное II селище	ЮВ часть с. Дегтяное, на левом берегу ручья Алешинка	*_*
4.	Старое Еголдаево селище	100 км к Ю от с. Старое Еголдаево, на левом берегу ручья Муратовка	*_*
5.	Новое Еголдаево селище	3 часть с. Новое Еголдаево	*_*

Границы территорий указанных объектов не утверждены.

В соответствии с Федеральным законом от 25 июня 2002 г. №73-ФЗ «Об объектах культурного наследия (памятниках истории и культуры) народов Российской Федерации» проектирование и проведение землеустроительных, земляных, строительных, мелиоративных, хозяйственных и иных работ осуществляются при отсутствии на данной территории объектов культурного наследия, включенных в реестр, выявленных объектов культурного наследия.

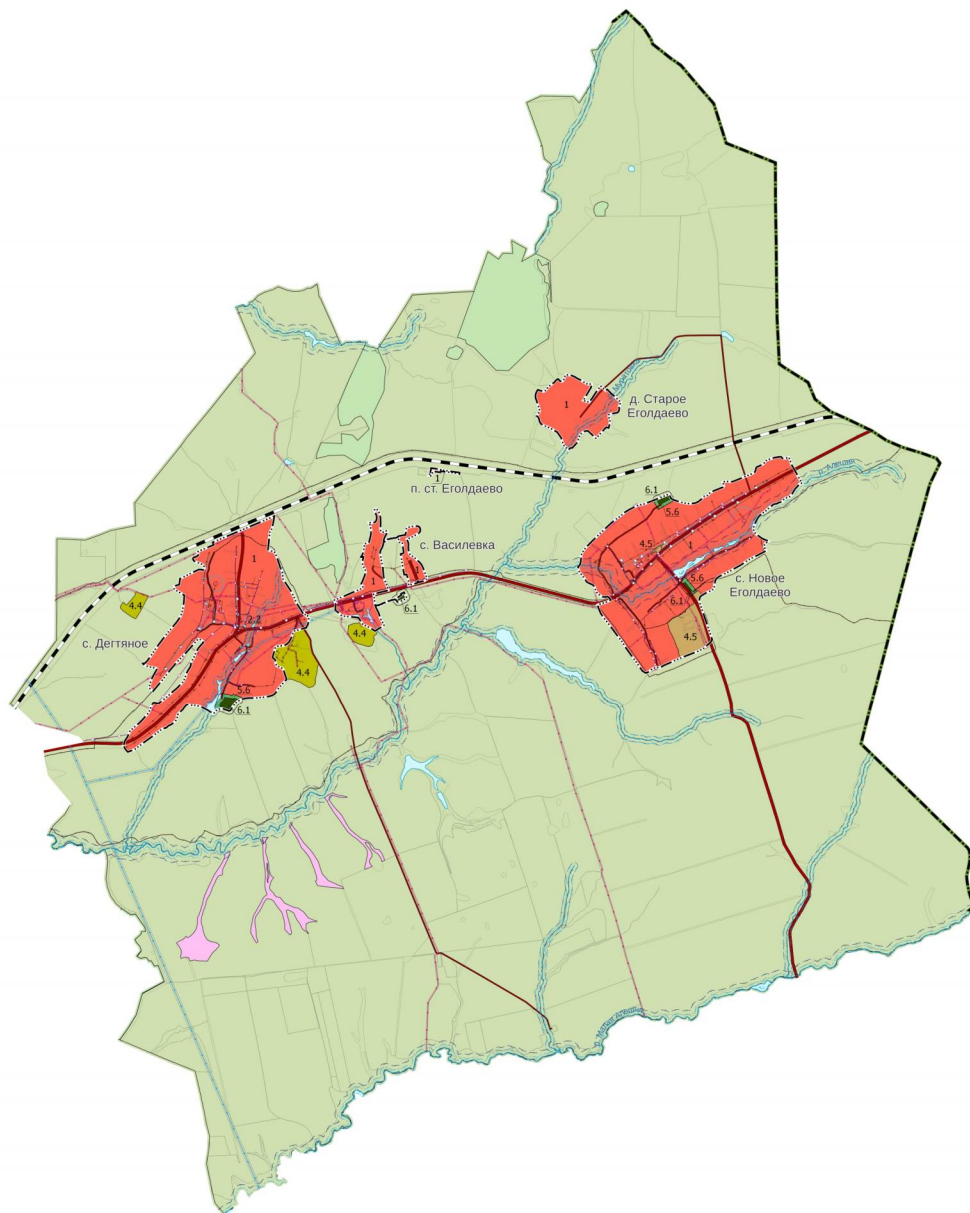
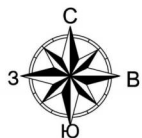
В случае расположения на территории, подлежащей хозяйственному освоению, объектов культурного наследия, выявленных объектов культурного наследия землеустроительные, земляные, строительные, мелиоративные, хозяйственные и иные работы проводятся при наличии в проектах проведения таких работ разделов об обеспечении сохранности объектов культурного наследия, выявленных объектов получивших положительное заключение государственной экспертизы.

Данные разделы являются документацией по сохранению выявленного объекта культурного наследия и в порядке ст. 45 вышеуказанного Закона подлежат согласованию с органом государственной охраны объектов культурного наследия.

Правила землепользования и застройки муниципального образования - Ряжский муниципальный округ Рязанской области применительно к территории Дегтянского сельского округа Ряжского района Рязанской области

Карта градостроительного зонирования

Приложение № 1 к правилам землепользования и застройки муниципального образования - Ряжский муниципальный округ Рязанской области применительно к территории Дегтянского сельского округа Ряжского района Рязанской области



Условные обозначения

- сущ. Границы единиц административно-территориального деления Российской Федерации**
- Граница муниципального округа
 - Граница населенного пункта
- Автомобильные дороги**
- Автомобильные дороги регионального или межмуниципального значения
 - Автомобильные дороги местного значения
- Железнодорожные пути**
- Железнодорожные линии (за исключением железнодорожных линий необщего пользования)
- Поверхностные водные объекты**
- Водоток (река, ручей, канал)
 - Водоём (озеро, пруд, обводненный карьер, водохранилище)
- Территориальные зоны**
- 1 Жилая зона
 - 2.2 Зона специализированной общественной застройки
 - 4.4 Производственная зона сельскохозяйственных предприятий
 - 4.5 Иная зона сельскохозяйственного назначения
 - 5.6 Зона озеленённых территорий специального назначения
 - 6.1 Зона кладбищ
- Земли, для которых градостроительные регламенты не устанавливаются**
- Земли лесного фонда
 - Земли сельскохозяйственных угодий
 - Земли запаса
- Зоны с особыми условиями использования территорий**
- Водоохранная (рыбоохранная) зона
 - Прибрежная защитная полоса
 - Санитарно-защитная зона предприятий, сооружений и иных объектов
 - Охранная зона газопроводов и систем газоснабжения
 - Охранная зона объектов электроэнергетики (объектов электросетевого хозяйства и объектов по производству электрической энергии), (вдоль линий электропередачи, вокруг подстанций)
 - Охранная зона линий и сооружений связи
- Зоны санитарной охраны источников питьевого и хозяйственно-бытового водоснабжения и водопроводов питьевого назначения**
- Первый пояс зоны санитарной охраны источника водоснабжения
 - Второй пояс зоны санитарной охраны источника водоснабжения
 - Третий пояс зоны санитарной охраны источника водоснабжения
- Границы территорий объектов культурного наследия (полигон)**
- Граница территории объекта культурного наследия
- Линии электропередачи (ЛЭП)**
- Линии электропередачи 110 кВ
 - Линии электропередачи 10 кВ
 - Линии электропередачи 0,4 кВ
- Распределительные трубопроводы для транспортировки газа**
- Газопровод распределительный высокого давления
 - Газопровод распределительный среднего давления
 - Газопровод распределительный низкого давления
- Сети электросвязи**
- Линия связи
- Сети водоснабжения**
- Водопровод

Изм.						Дата						Правила землепользования и застройки муниципального образования - Ряжский муниципальный округ Рязанской области применительно к территории Дегтянского сельского округа Ряжского района Рязанской области		
Изм.	Угол.	Лист	Издан.	Подп.	Дата				Страниц	Лист	Листов			
						Карта градостроительного зонирования М 1:40000			ПУО РО "Центр градостроительного развития Рязанской области"					

Приложение № 2 к правилам
землепользования и застройки
муниципального образования -
Ряжский муниципальный округ
Рязанской области применительно к
территории Дегтянского сельского округа
Ряжского района Рязанской области

Графическое описание местоположения границ территориальных зон,
перечень координат характерных точек этих границ муниципального
образования — Ряжский муниципальный округ Рязанской области
применительно к территории Дегтянского сельского округа Ряжского
района Рязанской области

ГРАФИЧЕСКОЕ ОПИСАНИЕ
местоположения границ населенных пунктов, территориальных
зон, особо охраняемых природных территорий, зон с особыми
условиями использования территории

1 Жилая зона (населенный пункт д. Старое Еголдаево)

(наименование объекта, местоположение границ которого описано (далее - объект))

Раздел 1

Сведения об объекте

№ п/п	Характеристики объекта	Описание характеристик
1	2	3
1	Местоположение объекта	Рязанская область, м.о. Ряжский, с/о Дегтянский, д Старое Еголдаево
2	Площадь объекта ± величина погрешности определения площади (P ± ΔP)	831 009 м ² ± 319 м ²
3	Иные характеристики объекта	Вид объекта реестра границ: Территориальная зона

Сведения о местоположении границ объекта					
1. Система координат		МСК-62 зона 2			
2. Сведения о характерных точках границ объекта					
Обозначение характерных точек границ	Координаты, м		Метод определения координат характерной точки	Средняя квадратическая погрешность положения характерной точки (Mt), м	Описание обозначения точки на местности (при наличии)
	X	Y			
1	2	3	4	5	6
1	346 881,40	2 170 393,48	Картометрический метод	2,50	—
2	346 908,17	2 170 407,80		2,50	
3	346 892,90	2 170 457,56		2,50	
4	346 883,28	2 170 489,04		2,50	
5	346 885,17	2 170 504,49		2,50	
6	346 898,55	2 170 527,30		2,50	
7	346 935,88	2 170 553,12		2,50	
8	346 963,40	2 170 579,70		2,50	
9	346 984,44	2 170 606,53		2,50	
10	346 994,88	2 170 619,84		2,50	
11	347 020,71	2 170 659,05		2,50	
12	347 047,48	2 170 678,27		2,50	
13	347 059,92	2 170 693,54		2,50	
14	347 070,48	2 170 708,80		2,50	
15	347 067,65	2 170 718,42		2,50	
16	347 050,31	2 170 731,80		2,50	
17	347 037,86	2 170 745,93		2,50	
18	347 033,15	2 170 764,03		2,50	
19	347 036,92	2 170 778,35		2,50	
20	347 050,31	2 170 792,68		2,50	
21	347 065,57	2 170 801,35		2,50	
22	347 101,01	2 170 812,84		2,50	
23	347 129,67	2 170 825,28		2,50	
24	347 131,55	2 170 861,47		2,50	
25	347 124,96	2 170 905,57		2,50	
26	347 106,67	2 170 955,14		2,50	
27	347 078,02	2 171 002,08		2,50	
28	347 048,42	2 171 062,20		2,50	
29	347 008,27	2 171 121,57		2,50	
30	346 993,94	2 171 154,93		2,50	
31	346 990,92	2 171 183,58		2,50	
32	346 996,77	2 171 202,80		2,50	
33	346 995,83	2 171 214,30		2,50	
34	346 988,47	2 171 219,58		2,50	
35	346 937,76	2 171 203,37		2,50	
36	346 816,17	2 171 130,81		2,50	
37	346 749,25	2 171 091,60		2,50	
38	346 732,87	2 171 141,54		2,50	
39	346 721,71	2 171 178,48		2,50	
40	346 781,24	2 171 223,26		2,50	
41	346 860,19	2 171 273,60		2,50	
42	346 964,68	2 171 349,51		2,50	
43	346 921,98	2 171 400,67		2,50	
44	346 897,61	2 171 423,89		2,50	
45	346 913,82	2 171 450,65		2,50	
46	346 854,63	2 171 507,95		2,50	
47	346 799,02	2 171 570,15		2,50	

Сведения о местоположении границ объекта					
1	2	3	4	5	6
48	346 726,26	2 171 649,81	Картометрический метод	2,50	—
49	346 687,42	2 171 638,00		2,50	
50	346 651,23	2 171 627,44		2,50	
51	346 614,84	2 171 630,27		2,50	
52	346 586,19	2 171 621,79		2,50	
53	346 566,96	2 171 604,45		2,50	
54	346 553,58	2 171 539,61		2,50	
55	346 544,15	2 171 488,91		2,50	
56	346 538,31	2 171 475,53		2,50	
57	346 524,93	2 171 472,70		2,50	
58	346 496,27	2 171 473,65		2,50	
59	346 455,36	2 171 490,80		2,50	
60	346 418,04	2 171 489,86		2,50	
61	346 337,73	2 171 471,57		2,50	
62	346 346,41	2 171 432,56		2,50	
63	346 295,95	2 171 386,74		2,50	
64	346 180,14	2 171 281,59		2,50	
65	346 263,48	2 171 192,60		2,50	
66	346 293,81	2 171 160,21		2,50	
67	346 289,29	2 171 114,60		2,50	
68	346 274,02	2 171 083,12		2,50	
69	346 248,19	2 171 053,34		2,50	
70	346 219,54	2 171 036,19		2,50	
71	346 189,00	2 171 027,71		2,50	
72	346 157,52	2 171 011,50		2,50	
73	346 129,81	2 171 009,61		2,50	
74	346 036,82	2 170 924,23		2,50	
75	346 040,41	2 170 908,63		2,50	
76	346 030,35	2 170 889,27		2,50	
77	346 006,69	2 170 867,64		2,50	
78	346 076,27	2 170 799,46		2,50	
79	346 148,09	2 170 770,81		2,50	
80	346 192,01	2 170 757,43		2,50	
81	346 275,90	2 170 698,44		2,50	
82	346 332,27	2 170 597,04		2,50	
83	346 359,04	2 170 540,68		2,50	
84	346 371,48	2 170 494,88		2,50	
85	346 399,19	2 170 456,62		2,50	
86	346 432,74	2 170 435,51		2,50	
87	346 481,94	2 170 424,96		2,50	
88	346 507,77	2 170 407,80		2,50	
89	346 516,44	2 170 390,65		2,50	
90	346 581,29	2 170 435,51		2,50	
91	346 616,54	2 170 432,68		2,50	
92	346 681,58	2 170 410,82		2,50	
93	346 742,84	2 170 391,60		2,50	
94	346 784,88	2 170 376,33		2,50	
95	346 812,59	2 170 373,50		2,50	
96	346 848,03	2 170 378,21	2,50		
1	346 881,40	2 170 393,48	2,50		
3. Сведения о характерных точках части (частей) границы объекта					
1	2	3	4	5	6
—	—	—	—	—	—

ГРАФИЧЕСКОЕ ОПИСАНИЕ
местоположения границ населенных пунктов, территориальных
зон, особо охраняемых природных территорий, зон с особыми
условиями использования территории

1 Жилая зона (населенный пункт п. ст. Еголдаево)

(наименование объекта, местоположение границ которого описано (далее - объект))

Раздел 1

Сведения об объекте

№ п/п	Характеристики объекта	Описание характеристик
1	2	3
1	Местоположение объекта	Рязанская область, м.о. Рязский, с/о Дегтянский, п. ст. Еголдаево
2	Площадь объекта ± величина погрешности определения площади ($P \pm \Delta P$)	13 553 м ² ± 41 м ²
3	Иные характеристики объекта	Вид объекта реестра границ: Территориальная зона

Сведения о местоположении границ объекта

1. Система координат МСК-62 зона 2

2. Сведения о характерных точках границ объекта

Обозначение характерных точек границ	Координаты, м		Метод определения координат характерной точки	Средняя квадратическая погрешность положения характерной точки (Mt), м	Описание обозначения точки на местности (при наличии)
	X	Y			
1	2	3	4	5	6
1	345 735,50	2 168 810,55	Картометрический метод	2,50	—
2	345 735,23	2 168 812,55		2,50	
3	345 717,26	2 168 951,50		2,50	
4	345 716,61	2 168 956,52		2,50	
5	345 707,24	2 168 955,04		2,50	
6	345 668,46	2 169 237,35		2,50	
7	345 647,60	2 169 236,23		2,50	
8	345 658,53	2 169 189,86		2,50	
9	345 670,59	2 169 108,06		2,50	
10	345 673,13	2 169 086,26		2,50	
11	345 688,50	2 168 953,89		2,50	
12	345 671,91	2 168 949,93		2,50	
13	345 687,18	2 168 840,80		2,50	
14	345 635,05	2 168 814,24		2,50	
15	345 618,00	2 168 805,56		2,50	
16	345 626,10	2 168 778,98		2,50	
17	345 662,49	2 168 798,58		2,50	
18	345 727,15	2 168 809,89		2,50	
19	345 730,50	2 168 810,19		2,50	
1	345 735,50	2 168 810,55	2,50		
3. Сведения о характерных точках части (частей) границы объекта					
1	2	3	4	5	6
—	—	—	—	—	—

ГРАФИЧЕСКОЕ ОПИСАНИЕ
местоположения границ населенных пунктов, территориальных
зон, особо охраняемых природных территорий, зон с особыми
условиями использования территории

1 Жилая зона (населенный пункт с. Василевка)

(наименование объекта, местоположение границ которого описано (далее - объект))

Раздел 1

Сведения об объекте

№ п/п	Характеристики объекта	Описание характеристик
1	2	3
1	Местоположение объекта	Рязанская область, м.о. Ряжский, с/о Дегтянский, с Василевка
2	Площадь объекта ± величина погрешности определения площади ($P \pm \Delta P$)	724 497 м ² ± 298 м ²
3	Иные характеристики объекта	Вид объекта реестра границ: Территориальная зона

Сведения о местоположении границ объекта					
1. Система координат		МСК-62 зона 2			
2. Сведения о характерных точках границ объекта					
Обозначение характерных точек границ	Координаты, м		Метод определения координат характерной точки	Средняя квадратическая погрешность положения характерной точки (Mt), м	Описание обозначения точки на местности (при наличии)
	X	Y			
1	2	3	4	5	6
1	345 125,42	2 167 977,38	Картометрический метод	2,50	—
2	345 124,48	2 167 986,81		2,50	
3	345 118,63	2 167 999,44		2,50	
4	345 104,87	2 168 012,25		2,50	
5	345 077,54	2 168 029,40		2,50	
6	345 033,24	2 168 043,92		2,50	
7	344 991,39	2 168 052,40		2,50	
8	344 903,92	2 168 054,85		2,50	
9	344 822,86	2 168 052,40		2,50	
10	344 797,22	2 168 054,85		2,50	
11	344 780,26	2 168 066,91		2,50	
12	344 775,17	2 168 077,84		2,50	
13	344 776,86	2 168 097,44		2,50	
14	344 789,68	2 168 126,47		2,50	
15	344 797,22	2 168 144,38		2,50	
16	344 794,77	2 168 153,80		2,50	
17	344 781,95	2 168 154,55		2,50	
18	344 758,95	2 168 147,01		2,50	
19	344 695,80	2 168 113,65		2,50	
20	344 660,36	2 168 101,78		2,50	
21	344 623,27	2 168 099,69		2,50	
22	344 653,01	2 168 129,43		2,50	
23	344 671,19	2 168 158,61		2,50	
24	344 682,86	2 168 199,02		2,50	
25	344 691,84	2 168 258,73		2,50	
26	344 699,92	2 168 294,65		2,50	
27	344 716,31	2 168 323,84		2,50	
28	344 733,82	2 168 407,57		2,50	
29	344 730,82	2 168 422,97		2,50	
30	344 758,20	2 168 431,80		2,50	
31	344 812,87	2 168 434,63		2,50	
32	344 834,92	2 168 441,42		2,50	
33	344 844,54	2 168 457,81		2,50	
34	344 861,88	2 168 523,03		2,50	
35	344 867,72	2 168 575,99		2,50	
36	344 866,78	2 168 611,42		2,50	
37	344 852,27	2 168 637,43		2,50	
38	344 825,31	2 168 648,93		2,50	
39	344 789,87	2 168 648,93		2,50	
40	344 760,08	2 168 625,94		2,50	
41	344 720,69	2 168 558,65		2,50	
42	344 686,94	2 168 489,48		2,50	
43	344 669,79	2 168 446,32		2,50	
44	344 648,50	2 168 456,20		2,50	
45	344 630,39	2 168 464,60		2,50	
46	344 608,46	2 168 469,65		2,50	
47	344 596,84	2 168 472,33		2,50	

Сведения о местоположении границ объекта					
1	2	3	4	5	6
48	344 581,11	2 168 471,00		2,50	
49	344 561,21	2 168 469,31		2,50	
50	344 511,25	2 168 471,38		2,50	
51	344 489,64	2 168 475,97		2,50	
52	344 462,43	2 168 481,75		2,50	
53	344 425,16	2 168 508,78		2,50	
54	344 423,97	2 168 509,64		2,50	
55	344 422,65	2 168 513,32		2,50	
56	344 415,30	2 168 533,77		2,50	
57	344 405,16	2 168 552,51		2,50	
58	344 402,86	2 168 556,76		2,50	
59	344 355,73	2 168 600,87		2,50	
60	344 325,94	2 168 638,38		2,50	
61	344 301,06	2 168 658,54		2,50	
62	344 273,54	2 168 675,88		2,50	
63	344 227,35	2 168 696,05		2,50	
64	344 119,90	2 168 735,44		2,50	
65	344 090,63	2 168 748,84		2,50	
66	344 065,11	2 168 741,40		2,50	
67	344 042,38	2 168 704,05		2,50	
68	344 036,80	2 168 674,52		2,50	
69	344 036,26	2 168 668,88		2,50	
70	344 033,78	2 168 659,68		2,50	
71	344 031,57	2 168 654,90		2,50	
72	344 026,49	2 168 630,39		2,50	
73	344 031,02	2 168 622,54		2,50	
74	344 041,93	2 168 614,68		2,50	
75	344 039,19	2 168 607,76	Картометрический метод	2,50	—
76	344 028,13	2 168 609,20		2,50	
77	344 017,98	2 168 608,71		2,50	
78	344 010,46	2 168 588,46		2,50	
79	343 981,59	2 168 474,34		2,50	
80	343 996,99	2 168 475,91		2,50	
81	344 022,16	2 168 475,08		2,50	
82	344 025,84	2 168 474,96		2,50	
83	344 075,79	2 168 465,35		2,50	
84	344 142,71	2 168 444,43		2,50	
85	344 141,51	2 168 430,28		2,50	
86	344 139,70	2 168 408,81		2,50	
87	344 191,72	2 168 397,31		2,50	
88	344 449,98	2 168 355,09		2,50	
89	344 452,35	2 168 368,29		2,50	
90	344 455,83	2 168 387,70		2,50	
91	344 460,62	2 168 394,41		2,50	
92	344 463,37	2 168 398,25		2,50	
93	344 474,19	2 168 399,01		2,50	
94	344 476,94	2 168 399,20		2,50	
95	344 618,89	2 168 379,03		2,50	
96	344 617,23	2 168 366,87		2,50	
97	344 615,87	2 168 356,98		2,50	
98	344 620,50	2 168 342,61		2,50	
99	344 622,66	2 168 335,87		2,50	
100	344 639,06	2 168 324,37		2,50	
101	344 647,16	2 168 323,95		2,50	
102	344 657,35	2 168 323,43		2,50	

Сведения о местоположении границ объекта					
1	2	3	4	5	6
103	344 689,02	2 168 325,31	Картометрический метод	2,50	—
104	344 712,48	2 168 330,30		2,50	
105	344 707,78	2 168 316,20		2,50	
106	344 702,84	2 168 310,14		2,50	
107	344 694,98	2 168 295,55		2,50	
108	344 687,35	2 168 257,84		2,50	
109	344 677,70	2 168 198,57		2,50	
110	344 667,37	2 168 160,63		2,50	
111	344 648,29	2 168 131,45		2,50	
112	344 616,82	2 168 099,33		2,50	
113	344 585,34	2 168 091,60		2,50	
114	344 535,95	2 168 074,45		2,50	
115	344 503,52	2 168 053,15		2,50	
116	344 478,83	2 168 047,31		2,50	
117	344 447,53	2 168 049,76		2,50	
118	344 343,48	2 168 066,91		2,50	
119	344 236,02	2 168 088,96		2,50	
120	344 188,71	2 168 091,60		2,50	
121	344 106,90	2 168 099,33		2,50	
122	344 049,78	2 168 117,23		2,50	
123	344 004,53	2 168 139,29		2,50	
124	343 956,84	2 168 157,19		2,50	
125	343 904,80	2 168 172,20		2,50	
126	343 899,10	2 168 147,98		2,50	
127	343 893,00	2 168 122,92		2,50	
128	343 849,09	2 167 948,34		2,50	
129	343 844,68	2 167 949,30		2,50	
130	343 818,14	2 167 954,81		2,50	
131	343 815,66	2 167 955,33		2,50	
132	343 815,64	2 167 955,33		2,50	
133	343 778,34	2 167 961,57		2,50	
134	343 769,46	2 167 963,06		2,50	
135	343 751,22	2 167 964,25		2,50	
136	343 705,74	2 167 967,21		2,50	
137	343 681,90	2 167 974,73		2,50	
138	343 679,05	2 167 975,64		2,50	
139	343 677,91	2 168 001,62		2,50	
140	343 687,46	2 168 034,37		2,50	
141	343 699,87	2 168 066,30		2,50	
142	343 725,60	2 168 121,96		2,50	
143	343 753,88	2 168 190,20		2,50	
144	343 767,80	2 168 239,59		2,50	
145	343 771,39	2 168 264,29		2,50	
146	343 770,78	2 168 276,50		2,50	
147	343 764,29	2 168 281,91		2,50	
148	343 766,45	2 168 264,29		2,50	
149	343 763,31	2 168 240,27		2,50	
150	343 748,72	2 168 190,65	2,50		
151	343 720,43	2 168 124,66	2,50		
152	343 694,62	2 168 068,53	2,50		
153	343 682,05	2 168 036,21	2,50		
154	343 672,17	2 168 002,31	2,50		
155	343 673,26	2 167 977,46	2,50		
156	343 638,26	2 167 988,50	2,50		
157	343 578,69	2 168 019,23	2,50		

Сведения о местоположении границ объекта					
1	2	3	4	5	6
158	343 550,88	2 168 030,10	Картометрический метод	2,50	—
159	343 539,66	2 168 034,49		2,50	
160	343 511,35	2 168 042,62		2,50	
161	343 479,91	2 168 051,64		2,50	
162	343 435,29	2 168 077,71		2,50	
163	343 383,77	2 168 107,81		2,50	
164	343 356,12	2 168 065,16		2,50	
165	343 298,82	2 167 976,76		2,50	
166	343 295,92	2 167 972,29		2,50	
167	343 346,06	2 167 888,80		2,50	
168	343 375,85	2 167 830,94		2,50	
169	343 385,09	2 167 796,07		2,50	
170	343 451,40	2 167 751,05		2,50	
171	343 496,68	2 167 720,30		2,50	
172	343 518,36	2 167 506,38		2,50	
173	343 528,63	2 167 467,31		2,50	
174	343 550,41	2 167 443,24		2,50	
175	343 570,20	2 167 422,32		2,50	
176	343 591,32	2 167 396,31		2,50	
177	343 607,34	2 167 375,20		2,50	
178	343 673,29	2 167 379,98		2,50	
179	343 700,84	2 167 381,98		2,50	
180	343 706,09	2 167 380,15		2,50	
181	343 759,09	2 167 361,63		2,50	
182	343 814,14	2 167 500,35		2,50	
183	343 857,36	2 167 598,97		2,50	
184	343 866,40	2 167 619,61		2,50	
185	343 936,63	2 167 779,19		2,50	
186	343 961,68	2 167 791,71		2,50	
187	343 997,56	2 167 761,95		2,50	
188	344 025,52	2 167 774,95		2,50	
189	344 056,37	2 167 789,28		2,50	
190	344 091,58	2 167 802,52		2,50	
191	344 128,57	2 167 816,42		2,50	
192	344 159,75	2 167 826,25		2,50	
193	344 166,84	2 167 828,49		2,50	
194	344 197,57	2 167 828,49		2,50	
195	344 229,99	2 167 816,42		2,50	
196	344 246,74	2 167 806,26		2,50	
197	344 256,38	2 167 800,40		2,50	
198	344 272,87	2 167 791,59		2,50	
199	344 283,53	2 167 785,89		2,50	
200	344 291,49	2 167 784,13	2,50		
201	344 310,86	2 167 779,86	2,50		
202	344 345,93	2 167 784,95	2,50		
203	344 403,80	2 167 796,82	2,50		
204	344 403,80	2 167 796,81	2,50		
205	344 402,88	2 167 760,38	2,50		
206	344 404,97	2 167 757,49	2,50		
207	344 435,93	2 167 781,93	2,50		
208	344 537,17	2 167 807,51	2,50		
209	344 602,11	2 167 812,09	2,50		
210	344 604,86	2 167 817,05	2,50		
211	344 605,98	2 167 837,48	2,50		
212	344 620,44	2 167 878,70	2,50		

Сведения о местоположении границ объекта					
1	2	3	4	5	6
213	344 708,62	2 167 902,37	Картометрический метод	2,50	—
214	344 754,81	2 167 910,10		2,50	
215	344 816,07	2 167 910,10		2,50	
216	344 881,86	2 167 897,28		2,50	
217	344 917,30	2 167 880,13		2,50	
218	344 917,30	2 167 912,55		2,50	
219	344 917,30	2 167 951,75		2,50	
220	344 931,82	2 167 977,38		2,50	
221	344 953,12	2 167 990,95		2,50	
222	344 975,18	2 167 995,29		2,50	
223	345 005,90	2 167 996,98		2,50	
224	345 028,15	2 167 990,95		2,50	
225	345 051,15	2 167 981,53		2,50	
226	345 083,57	2 167 969,66		2,50	
227	345 102,42	2 167 963,81		2,50	
228	345 120,33	2 167 967,96		2,50	
1	345 125,42	2 167 977,38		2,50	
3. Сведения о характерных точках части (частей) границы объекта					
1	2	3	4	5	6
—	—	—	—	—	—

ГРАФИЧЕСКОЕ ОПИСАНИЕ
местоположения границ населенных пунктов, территориальных
зон, особо охраняемых природных территорий, зон с особыми
условиями использования территории

1 Жилая зона (населенный пункт с. Дегтяное)

(наименование объекта, местоположение границ которого описано (далее - объект))

Раздел 1

Сведения об объекте

№ п/п	Характеристики объекта	Описание характеристик
1	2	3
1	Местоположение объекта	Рязанская область, м.о. Ряжский, с/о Дегтянский, с Дегтяное
2	Площадь объекта ± величина погрешности определения площади ($P \pm \Delta P$)	4 266 753 м ² ± 723 м ²
3	Иные характеристики объекта	Вид объекта реестра границ: Территориальная зона

Сведения о местоположении границ объекта

1. Система координат МСК-62 зона 2

2. Сведения о характерных точках границ объекта

Обозначение характерных точек границ	Координаты, м		Метод определения координат характерной точки	Средняя квадратическая погрешность положения характерной точки (Mt), м	Описание обозначения точки на местности (при наличии)
	X	Y			
1	2	3	4	5	6
1	344 623,55	2 165 538,02	Картометрический метод	2,50	—
2	344 739,99	2 165 814,39		2,50	
3	344 797,98	2 165 951,02		2,50	
4	344 799,95	2 165 955,66		2,50	
5	344 802,63	2 165 961,95		2,50	
6	344 833,79	2 166 035,38		2,50	
7	344 895,73	2 166 181,30		2,50	
8	345 016,62	2 166 460,89		2,50	
9	344 985,32	2 166 457,03		2,50	
10	344 952,37	2 166 452,97		2,50	
11	344 836,62	2 166 429,23		2,50	
12	344 814,00	2 166 417,35		2,50	
13	344 783,08	2 166 395,87		2,50	
14	344 511,63	2 166 367,22		2,50	
15	344 495,04	2 166 410,19		2,50	
16	344 485,42	2 166 450,71		2,50	
17	344 472,79	2 166 469,56		2,50	
18	344 439,43	2 166 486,33		2,50	
19	344 321,42	2 166 526,86		2,50	
20	344 232,07	2 166 555,32		2,50	
21	344 181,92	2 166 580,39		2,50	
22	344 145,16	2 166 587,55		2,50	
23	344 068,81	2 166 592,26		2,50	
24	343 996,80	2 166 643,15		2,50	
25	343 893,12	2 166 711,19		2,50	
26	343 802,45	2 166 757,55		2,50	
27	343 720,26	2 166 789,78		2,50	
28	343 633,42	2 166 846,21		2,50	
29	343 564,26	2 166 887,86		2,50	
30	343 572,09	2 166 903,06		2,50	
31	343 561,61	2 166 907,39		2,50	
32	343 538,60	2 166 916,89		2,50	
33	343 542,14	2 166 928,26		2,50	
34	343 536,98	2 166 937,02		2,50	
35	343 519,07	2 166 946,71		2,50	
36	343 523,32	2 166 957,89		2,50	
37	343 512,78	2 166 971,71		2,50	
38	343 466,70	2 166 979,85		2,50	
39	343 447,73	2 166 975,03		2,50	
40	343 385,65	2 166 963,75		2,50	
41	343 370,56	2 166 949,13		2,50	
42	343 346,62	2 166 943,56		2,50	
43	343 340,59	2 166 924,60		2,50	
44	343 337,66	2 166 914,27		2,50	
45	343 331,26	2 166 890,89		2,50	
46	343 297,35	2 166 766,66		2,50	
47	343 295,17	2 166 758,69		2,50	

Сведения о местоположении границ объекта					
1	2	3	4	5	6
48	343 236,73	2 166 728,91	Картометрический метод	2,50	—
49	343 196,20	2 166 717,97		2,50	
50	343 168,30	2 166 701,39		2,50	
51	343 131,54	2 166 683,67		2,50	
52	343 103,45	2 166 654,46		2,50	
53	343 085,73	2 166 627,88		2,50	
54	343 074,23	2 166 593,58		2,50	
55	343 071,78	2 166 556,83		2,50	
56	343 069,33	2 166 519,88		2,50	
57	343 062,92	2 166 499,53		2,50	
58	343 055,19	2 166 485,58		2,50	
59	343 040,11	2 166 475,59		2,50	
60	342 997,32	2 166 462,96		2,50	
61	342 919,94	2 166 439,81		2,50	
62	342 912,30	2 166 437,52		2,50	
63	342 895,12	2 166 437,62		2,50	
64	342 881,86	2 166 451,18		2,50	
65	342 867,71	2 166 471,35		2,50	
66	342 853,26	2 166 476,47		2,50	
67	342 809,89	2 166 482,80		2,50	
68	342 774,96	2 166 497,85		2,50	
69	342 738,30	2 166 579,63		2,50	
70	342 724,35	2 166 596,22		2,50	
71	342 611,44	2 166 632,97		2,50	
72	342 572,23	2 166 645,79		2,50	
73	342 560,92	2 166 639,38		2,50	
74	342 543,01	2 166 617,70		2,50	
75	342 435,18	2 166 523,84		2,50	
76	342 386,92	2 166 493,50		2,50	
77	342 352,59	2 166 466,77		2,50	
78	342 347,71	2 166 462,96		2,50	
79	342 334,08	2 166 438,06		2,50	
80	342 332,44	2 166 435,07		2,50	
81	342 315,85	2 166 383,05		2,50	
82	342 305,16	2 166 312,86		2,50	
83	342 299,83	2 166 277,88		2,50	
84	342 290,97	2 166 167,62		2,50	
85	342 292,10	2 166 081,30		2,50	
86	342 283,66	2 166 016,07		2,50	
87	342 347,25	2 165 846,89		2,50	
88	342 331,68	2 165 831,17		2,50	
89	342 359,97	2 165 658,57		2,50	
90	342 357,86	2 165 658,82		2,50	
91	342 352,44	2 165 659,99		2,50	
92	342 341,12	2 165 662,33		2,50	
93	342 334,74	2 165 663,97		2,50	
94	342 329,33	2 165 664,35		2,50	
95	342 321,40	2 165 663,73		2,50	
96	342 309,19	2 165 662,08		2,50	
97	342 300,64	2 165 660,49		2,50	
98	342 294,31	2 165 659,11		2,50	
99	342 288,46	2 165 657,72		2,50	
100	342 284,38	2 165 654,94		2,50	
101	342 281,27	2 165 651,23		2,50	
102	342 278,98	2 165 646,09		2,50	

Сведения о местоположении границ объекта					
1	2	3	4	5	6
103	342 276,52	2 165 641,91	Картометрический метод	2,50	—
104	342 275,03	2 165 636,14		2,50	
105	342 269,71	2 165 630,95		2,50	
106	342 260,96	2 165 623,15		2,50	
107	342 254,54	2 165 617,94		2,50	
108	342 246,68	2 165 613,66		2,50	
109	342 238,95	2 165 610,49		2,50	
110	342 232,80	2 165 607,84		2,50	
111	342 227,33	2 165 603,12		2,50	
112	342 222,17	2 165 598,09		2,50	
113	342 217,46	2 165 595,13		2,50	
114	342 210,51	2 165 592,78		2,50	
115	342 203,38	2 165 591,86		2,50	
116	342 196,58	2 165 589,82		2,50	
117	342 190,61	2 165 586,53		2,50	
118	342 183,48	2 165 585,28		2,50	
119	342 177,76	2 165 584,86		2,50	
120	342 171,60	2 165 583,01		2,50	
121	342 165,77	2 165 580,35		2,50	
122	342 161,05	2 165 578,03		2,50	
123	342 157,93	2 165 574,80		2,50	
124	342 153,99	2 165 573,29		2,50	
125	342 151,28	2 165 573,56		2,50	
126	342 148,38	2 165 575,74		2,50	
127	342 147,69	2 165 579,07		2,50	
128	342 146,61	2 165 586,06		2,50	
129	342 144,43	2 165 592,54		2,50	
130	342 141,96	2 165 597,28		2,50	
131	342 139,37	2 165 600,10		2,50	
132	342 134,56	2 165 602,08		2,50	
133	342 130,27	2 165 602,00		2,50	
134	342 124,25	2 165 601,10		2,50	
135	342 117,17	2 165 596,99		2,50	
136	342 116,27	2 165 596,32		2,50	
137	342 110,12	2 165 591,77		2,50	
138	342 103,08	2 165 585,75		2,50	
139	342 089,66	2 165 572,45		2,50	
140	342 083,39	2 165 567,09		2,50	
141	342 076,97	2 165 562,03		2,50	
142	342 072,13	2 165 557,48		2,50	
143	342 068,25	2 165 552,15		2,50	
144	342 064,70	2 165 546,84		2,50	
145	342 063,51	2 165 542,35		2,50	
146	342 064,24	2 165 536,96		2,50	
147	342 067,08	2 165 528,88		2,50	
148	342 075,63	2 165 513,11		2,50	
149	342 083,30	2 165 499,40		2,50	
150	342 081,97	2 165 498,58	2,50		
151	342 088,18	2 165 488,70	2,50		
152	342 104,44	2 165 463,70	2,50		
153	342 153,92	2 165 369,79	2,50		
154	342 177,02	2 165 279,40	2,50		
155	342 177,17	2 165 254,40	2,50		
156	342 172,66	2 165 237,54	2,50		
157	342 183,80	2 165 210,44	2,50		

Сведения о местоположении границ объекта					
1	2	3	4	5	6
158	342 185,91	2 165 188,15	Картометрический метод	2,50	—
159	342 192,53	2 165 166,77		2,50	
160	342 191,93	2 165 155,63		2,50	
161	342 182,89	2 165 145,09		2,50	
162	342 153,92	2 165 117,61		2,50	
163	342 116,97	2 165 092,35		2,50	
164	342 052,50	2 165 026,43		2,50	
165	342 029,61	2 165 010,47		2,50	
166	341 989,56	2 165 006,56		2,50	
167	341 945,62	2 164 984,54		2,50	
168	341 901,32	2 164 934,97		2,50	
169	341 879,64	2 164 903,26		2,50	
170	341 875,12	2 164 880,68		2,50	
171	341 840,79	2 164 845,44		2,50	
172	341 823,02	2 164 780,69		2,50	
173	341 772,73	2 164 719,26		2,50	
174	341 708,28	2 164 632,23		2,50	
175	341 613,12	2 164 499,12		2,50	
176	341 589,63	2 164 470,81		2,50	
177	341 570,66	2 164 444,31		2,50	
178	341 555,60	2 164 422,33		2,50	
179	341 529,10	2 164 390,70		2,50	
180	341 513,74	2 164 369,93		2,50	
181	341 506,51	2 164 346,13		2,50	
182	341 497,78	2 164 321,74		2,50	
183	341 476,70	2 164 267,23		2,50	
184	341 483,62	2 164 260,91		2,50	
185	341 506,57	2 164 241,00		2,50	
186	341 534,66	2 164 221,96		2,50	
187	341 562,56	2 164 210,46		2,50	
188	341 594,49	2 164 212,44		2,50	
189	341 604,41	2 164 213,10		2,50	
190	341 614,55	2 164 215,92		2,50	
191	341 627,50	2 164 219,52		2,50	
192	341 645,26	2 164 224,46		2,50	
193	341 649,84	2 164 225,73		2,50	
194	341 696,97	2 164 260,04		2,50	
195	341 779,54	2 164 294,34		2,50	
196	341 797,42	2 164 303,28		2,50	
197	341 809,54	2 164 318,43		2,50	
198	341 850,50	2 164 364,81		2,50	
199	341 878,32	2 164 398,19		2,50	
200	341 919,04	2 164 449,08	2,50		
201	341 977,47	2 164 502,42	2,50		
202	342 052,31	2 164 565,75	2,50		
203	342 103,16	2 164 597,99	2,50		
204	342 152,22	2 164 615,13	2,50		
205	342 203,12	2 164 637,93	2,50		
206	342 219,52	2 164 650,56	2,50		
207	342 219,52	2 164 674,69	2,50		
208	342 211,98	2 164 700,13	2,50		
209	342 210,66	2 164 729,34	2,50		
210	342 228,38	2 164 755,92	2,50		
211	342 264,28	2 164 799,67	2,50		
212	342 306,44	2 164 850,86	2,50		

Сведения о местоположении границ объекта					
1	2	3	4	5	6
213	342 343,78	2 164 893,63	Картометрический метод	2,50	—
214	342 372,69	2 164 924,95		2,50	
215	342 396,18	2 164 951,45		2,50	
216	342 419,07	2 164 980,36		2,50	
217	342 450,99	2 165 015,89		2,50	
218	342 489,66	2 165 051,64		2,50	
219	342 525,29	2 165 088,40		2,50	
220	342 585,04	2 165 121,38		2,50	
221	342 637,07	2 165 136,65		2,50	
222	342 685,33	2 165 158,13		2,50	
223	342 716,81	2 165 175,85		2,50	
224	342 758,66	2 165 203,74		2,50	
225	342 781,10	2 165 210,15		2,50	
226	342 816,72	2 165 213,92		2,50	
227	342 847,08	2 165 221,46		2,50	
228	342 875,16	2 165 245,59		2,50	
229	342 925,87	2 165 268,58		2,50	
230	342 982,99	2 165 290,07		2,50	
231	343 045,20	2 165 329,46		2,50	
232	343 096,10	2 165 373,94		2,50	
233	343 122,68	2 165 398,06		2,50	
234	343 139,27	2 165 392,98		2,50	
235	343 155,86	2 165 376,39		2,50	
236	343 169,81	2 165 348,50		2,50	
237	343 172,26	2 165 324,37		2,50	
238	343 158,31	2 165 302,88		2,50	
239	343 108,73	2 165 262,17		2,50	
240	342 942,65	2 165 115,16		2,50	
241	342 824,45	2 164 996,98		2,50	
242	342 707,95	2 164 899,35		2,50	
243	342 551,68	2 164 777,60		2,50	
244	342 394,27	2 164 645,47		2,50	
245	342 397,42	2 164 641,62		2,50	
246	342 438,76	2 164 591,00		2,50	
247	342 473,07	2 164 593,45		2,50	
248	342 517,56	2 164 602,31		2,50	
249	342 584,86	2 164 627,76		2,50	
250	342 664,78	2 164 669,60		2,50	
251	342 721,53	2 164 702,58		2,50	
252	342 736,80	2 164 696,17		2,50	
253	342 748,65	2 164 637,76		2,50	
254	342 755,84	2 164 602,31		2,50	
255	342 769,79	2 164 548,97		2,50	
256	342 787,51	2 164 512,22		2,50	
257	342 807,30	2 164 490,54		2,50	
258	342 811,66	2 164 498,60		2,50	
259	342 812,89	2 164 522,85		2,50	
260	342 851,79	2 164 561,60	2,50		
261	342 925,50	2 164 613,62	2,50		
262	343 064,99	2 164 708,80	2,50		
263	343 274,43	2 164 867,50	2,50		
264	343 353,92	2 164 935,56	2,50		
265	343 356,67	2 164 937,91	2,50		
266	343 367,55	2 164 947,22	2,50		
267	343 429,39	2 164 999,43	2,50		

Сведения о местоположении границ объекта					
1	2	3	4	5	6
268	343 471,23	2 165 029,21	Картометрический метод	2,50	—
269	343 521,94	2 165 058,99		2,50	
270	343 563,04	2 165 076,71		2,50	
271	343 648,06	2 165 094,24		2,50	
272	343 720,45	2 165 106,30		2,50	
273	343 830,54	2 165 113,65		2,50	
274	343 909,34	2 164 981,72		2,50	
275	343 928,38	2 164 959,10		2,50	
276	343 968,53	2 164 967,96		2,50	
277	343 991,90	2 165 038,83		2,50	
278	344 074,66	2 165 048,44		2,50	
279	344 081,82	2 165 051,64		2,50	
280	344 192,67	2 165 280,45		2,50	
281	344 216,80	2 165 333,60		2,50	
282	344 216,80	2 165 359,43		2,50	
283	344 208,88	2 165 394,67		2,50	
284	344 215,29	2 165 405,23		2,50	
285	344 233,76	2 165 416,54		2,50	
286	344 254,69	2 165 414,84		2,50	
287	344 275,99	2 165 398,82		2,50	
288	344 300,12	2 165 370,55		2,50	
289	344 325,94	2 165 299,11		2,50	
290	344 341,21	2 165 266,13		2,50	
291	344 354,03	2 165 250,68		2,50	
292	344 371,00	2 165 242,76		2,50	
293	344 386,27	2 165 244,27		2,50	
294	344 394,00	2 165 249,17		2,50	
295	344 400,41	2 165 266,88		2,50	
296	344 417,37	2 165 307,03		2,50	
297	344 430,19	2 165 322,30		2,50	
298	344 444,71	2 165 322,30		2,50	
299	344 463,18	2 165 315,13		2,50	
300	344 480,90	2 165 309,67		2,50	
301	344 498,67	2 165 348,23	2,50		
302	344 570,45	2 165 517,34	2,50		
303	344 585,99	2 165 553,95	2,50		
1	344 623,55	2 165 538,02	2,50		
Вырез 1 из 1					
304	343 262,24	2 165 896,79	Картометрический метод	2,50	—
305	343 263,56	2 165 900,59		2,50	
306	343 286,86	2 165 941,71		2,50	
307	343 286,93	2 165 941,84		2,50	
308	343 291,75	2 165 950,34		2,50	
309	343 296,78	2 165 959,72		2,50	
310	343 307,84	2 165 981,74		2,50	
311	343 312,53	2 165 981,51		2,50	
312	343 317,33	2 165 982,87		2,50	
313	343 318,44	2 165 965,12		2,50	
314	343 314,41	2 165 964,83		2,50	
315	343 314,15	2 165 957,60		2,50	
316	343 315,15	2 165 957,76		2,50	
317	343 315,51	2 165 945,31		2,50	
318	343 316,59	2 165 945,40		2,50	
319	343 317,37	2 165 938,26		2,50	
320	343 320,10	2 165 938,14		2,50	

Сведения о местоположении границ объекта					
1	2	3	4	5	6
321	343 320,25	2 165 923,29	Картометрический метод	2,50	—
322	343 322,87	2 165 913,70		2,50	
323	343 324,08	2 165 904,11		2,50	
324	343 282,89	2 165 885,88		2,50	
325	343 275,07	2 165 890,49		2,50	
304	343 262,24	2 165 896,79		2,50	
3. Сведения о характерных точках части (частей) границы объекта					
1	2	3	4	5	6
—	—	—	—	—	—

ГРАФИЧЕСКОЕ ОПИСАНИЕ
местоположения границ населенных пунктов, территориальных
зон, особо охраняемых природных территорий, зон с особыми
условиями использования территории

1 Жилая зона (населенный пункт с. Новое Еголдаево)

(наименование объекта, местоположение границ которого описано (далее - объект))

Раздел 1

Сведения об объекте

№ п/п	Характеристики объекта	Описание характеристик
1	2	3
1	Местоположение объекта	Рязанская область, м.о. Ряжский, с/о Дегтянский, с Новое Еголдаево
2	Площадь объекта ± величина погрешности определения площади ($P \pm \Delta P$)	4 644 584 м ² ± 754 м ²
3	Иные характеристики объекта	Вид объекта реестра границ: Территориальная зона

Сведения о местоположении границ объекта					
1. Система координат		МСК-62 зона 2			
2. Сведения о характерных точках границ объекта					
Обозначение характерных точек границ	Координаты, м		Метод определения координат характерной точки	Средняя квадратическая погрешность положения характерной точки (Mt), м	Описание обозначения точки на местности (при наличии)
	X	Y			
1	2	3	4	5	6
1	344 288,43	2 171 039,96	Картометрический метод	2,50	—
2	344 315,58	2 171 049,38		2,50	
3	344 352,71	2 171 056,36		2,50	
4	344 409,83	2 171 056,92		2,50	
5	344 425,67	2 171 056,92		2,50	
6	344 467,52	2 171 075,96		2,50	
7	344 513,70	2 171 103,66		2,50	
8	344 567,24	2 171 150,03		2,50	
9	344 645,66	2 171 227,31		2,50	
10	344 729,73	2 171 314,76		2,50	
11	344 852,27	2 171 444,43		2,50	
12	344 909,39	2 171 505,69		2,50	
13	344 954,25	2 171 559,40		2,50	
14	345 014,20	2 171 644,78		2,50	
15	345 068,87	2 171 706,79		2,50	
16	345 103,74	2 171 760,13		2,50	
17	345 159,73	2 171 868,32		2,50	
18	345 178,01	2 171 912,23		2,50	
19	345 200,07	2 172 010,43		2,50	
20	345 251,47	2 172 141,82		2,50	
21	345 114,86	2 172 210,61		2,50	
22	345 253,59	2 172 459,42		2,50	
23	345 251,05	2 172 465,49		2,50	
24	345 232,88	2 172 527,15		2,50	
25	345 216,92	2 172 585,23		2,50	
26	345 205,63	2 172 659,83		2,50	
27	345 205,35	2 172 717,91		2,50	
28	345 211,96	2 172 768,00		2,50	
29	345 232,88	2 172 814,25		2,50	
30	345 275,83	2 172 867,64		2,50	
31	345 301,43	2 172 882,23		2,50	
32	345 312,52	2 172 889,94		2,50	
33	345 316,30	2 172 923,24		2,50	
34	345 325,66	2 172 951,32		2,50	
35	345 346,30	2 172 972,79		2,50	
36	345 367,50	2 172 988,75		2,50	
37	345 388,98	2 173 031,96		2,50	
38	345 422,29	2 173 114,82		2,50	
39	345 449,62	2 173 181,98		2,50	
40	345 460,63	2 173 192,99		2,50	
41	345 470,82	2 173 195,19		2,50	
42	345 494,69	2 173 190,51		2,50	
43	345 524,23	2 173 180,32		2,50	
44	345 531,58	2 173 192,71		2,50	
45	345 535,99	2 173 224,83		2,50	
46	345 533,98	2 173 261,72		2,50	
47	345 530,48	2 173 303,56		2,50	

Сведения о местоположении границ объекта					
1	2	3	4	5	6
48	345 533,51	2 173 331,09	Картометрический метод	2,50	—
49	345 571,07	2 173 423,11		2,50	
50	345 608,39	2 173 516,61		2,50	
51	345 610,20	2 173 523,64		2,50	
52	345 636,85	2 173 587,05		2,50	
53	345 674,55	2 173 658,48		2,50	
54	345 700,19	2 173 674,13		2,50	
55	345 731,48	2 173 677,71		2,50	
56	345 749,77	2 173 686,00		2,50	
57	345 767,11	2 173 727,28		2,50	
58	345 791,05	2 173 777,79		2,50	
59	345 818,57	2 173 807,94		2,50	
60	345 846,85	2 173 825,28		2,50	
61	345 866,08	2 173 872,97		2,50	
62	345 892,66	2 173 958,16		2,50	
63	345 905,48	2 174 035,06		2,50	
64	345 902,65	2 174 057,11		2,50	
65	345 888,13	2 174 065,41		2,50	
66	345 877,96	2 174 079,92		2,50	
67	345 883,42	2 174 117,61		2,50	
68	345 895,30	2 174 169,82		2,50	
69	345 877,96	2 174 178,87		2,50	
70	345 783,51	2 174 212,80		2,50	
71	345 728,46	2 174 243,67		2,50	
72	345 701,28	2 174 258,91		2,50	
73	345 639,68	2 174 293,46		2,50	
74	345 555,55	2 174 340,18		2,50	
75	345 510,89	2 174 367,25		2,50	
76	345 508,50	2 174 352,18		2,50	
77	345 500,31	2 174 333,23		2,50	
78	345 485,92	2 174 316,47		2,50	
79	345 470,35	2 174 307,40		2,50	
80	345 457,39	2 174 295,56		2,50	
81	345 445,48	2 174 283,25		2,50	
82	345 423,39	2 174 263,67		2,50	
83	345 402,68	2 174 250,94		2,50	
84	345 383,09	2 174 237,84		2,50	
85	345 368,06	2 174 230,32		2,50	
86	345 352,47	2 174 220,28		2,50	
87	345 339,05	2 174 210,56		2,50	
88	345 328,72	2 174 202,44		2,50	
89	345 318,46	2 174 194,71		2,50	
90	345 310,54	2 174 186,83		2,50	
91	345 301,74	2 174 172,98		2,50	
92	345 295,77	2 174 156,62		2,50	
93	345 292,21	2 174 137,63		2,50	
94	345 285,71	2 174 122,08		2,50	
95	345 278,46	2 174 109,68		2,50	
96	345 270,00	2 174 099,61		2,50	
97	345 260,78	2 174 090,24		2,50	
98	345 252,72	2 174 086,65		2,50	
99	345 244,22	2 174 080,99		2,50	
100	345 236,40	2 174 071,64		2,50	
101	345 230,41	2 174 058,47		2,50	
102	345 226,55	2 174 045,56		2,50	

Сведения о местоположении границ объекта					
1	2	3	4	5	6
103	345 224,49	2 174 033,98	Картометрический метод	2,50	—
104	345 220,70	2 174 021,80		2,50	
105	345 213,47	2 174 010,40		2,50	
106	345 207,41	2 174 003,17		2,50	
107	345 203,29	2 173 992,33		2,50	
108	345 200,67	2 173 979,73		2,50	
109	345 198,08	2 173 961,77		2,50	
110	345 193,18	2 173 942,93		2,50	
111	345 188,69	2 173 934,65		2,50	
112	345 181,70	2 173 926,44		2,50	
113	345 172,76	2 173 918,46		2,50	
114	345 163,91	2 173 905,81		2,50	
115	345 157,50	2 173 894,36		2,50	
116	345 152,04	2 173 883,11		2,50	
117	345 140,06	2 173 870,72		2,50	
118	345 131,44	2 173 863,70		2,50	
119	345 119,59	2 173 847,90		2,50	
120	345 109,78	2 173 838,40		2,50	
121	345 098,35	2 173 829,76		2,50	
122	345 086,27	2 173 814,04		2,50	
123	345 077,99	2 173 805,15		2,50	
124	345 071,21	2 173 792,01		2,50	
125	345 065,72	2 173 782,96		2,50	
126	345 056,94	2 173 776,46		2,50	
127	345 050,81	2 173 773,50		2,50	
128	345 046,41	2 173 771,19		2,50	
129	345 044,23	2 173 768,62		2,50	
130	345 043,82	2 173 764,64		2,50	
131	345 043,81	2 173 759,46		2,50	
132	345 027,22	2 173 735,06		2,50	
133	344 989,31	2 173 705,69		2,50	
134	344 935,95	2 173 677,93		2,50	
135	344 880,65	2 173 650,78		2,50	
136	344 835,22	2 173 640,66		2,50	
137	344 798,69	2 173 645,85		2,50	
138	344 778,69	2 173 653,26		2,50	
139	344 754,99	2 173 670,78		2,50	
140	344 723,14	2 173 711,52		2,50	
141	344 689,57	2 173 756,45		2,50	
142	344 668,34	2 173 797,42		2,50	
143	344 641,67	2 173 867,53		2,50	
144	344 602,49	2 173 813,41		2,50	
145	344 582,32	2 173 802,48		2,50	
146	344 561,40	2 173 800,60		2,50	
147	344 540,28	2 173 809,64		2,50	
148	344 497,11	2 173 828,11	2,50		
149	344 433,02	2 173 706,92	2,50		
150	344 382,69	2 173 603,45	2,50		
151	344 279,95	2 173 443,05	2,50		
152	344 172,68	2 173 250,62	2,50		
153	344 109,91	2 173 121,70	2,50		
154	344 078,62	2 173 082,31	2,50		
155	344 044,69	2 173 067,60	2,50		
156	344 003,40	2 173 058,37	2,50		
157	343 955,71	2 173 051,96	2,50		

Сведения о местоположении границ объекта					
1	2	3	4	5	6
158	343 924,42	2 173 038,20		2,50	
159	343 904,24	2 173 017,09		2,50	
160	343 874,08	2 172 944,72		2,50	
161	343 846,56	2 172 895,15		2,50	
162	343 834,09	2 172 875,32		2,50	
163	343 902,91	2 172 814,87		2,50	
164	343 888,71	2 172 793,45		2,50	
165	344 115,46	2 172 605,01		2,50	
166	344 057,00	2 172 535,55		2,50	
167	344 041,25	2 172 550,14		2,50	
168	344 016,38	2 172 564,93		2,50	
169	343 984,15	2 172 591,46		2,50	
170	343 957,00	2 172 614,34		2,50	
171	343 876,33	2 172 692,27		2,50	
172	343 845,95	2 172 722,73		2,50	
173	343 842,43	2 172 729,62		2,50	
174	343 745,52	2 172 793,19		2,50	
175	343 718,51	2 172 776,75		2,50	
176	343 716,56	2 172 766,45		2,50	
177	343 715,33	2 172 759,96		2,50	
178	343 663,16	2 172 685,70		2,50	
179	343 648,19	2 172 669,04		2,50	
180	343 612,90	2 172 630,53		2,50	
181	343 591,20	2 172 619,26		2,50	
182	343 581,20	2 172 625,05		2,50	
183	343 577,10	2 172 617,97		2,50	
184	343 585,07	2 172 613,35		2,50	
185	343 540,61	2 172 551,92	Картометрический метод	2,50	—
186	343 497,80	2 172 461,26		2,50	
187	343 481,32	2 172 426,36		2,50	
188	343 413,10	2 172 352,06		2,50	
189	343 358,77	2 172 369,17		2,50	
190	343 327,48	2 172 374,31		2,50	
191	343 322,09	2 172 378,01		2,50	
192	343 300,28	2 172 384,74		2,50	
193	343 212,73	2 172 429,50		2,50	
194	343 153,93	2 172 456,23		2,50	
195	343 053,02	2 172 493,02		2,50	
196	343 006,25	2 172 519,53		2,50	
197	342 960,25	2 172 519,53		2,50	
198	342 895,91	2 172 540,67		2,50	
199	342 905,32	2 172 582,08		2,50	
200	342 795,42	2 172 333,29		2,50	
201	342 781,06	2 172 300,23		2,50	
202	342 754,23	2 172 254,79		2,50	
203	342 751,38	2 172 229,65		2,50	
204	342 749,43	2 172 182,13		2,50	
205	342 733,78	2 172 131,25		2,50	
206	342 700,98	2 172 086,58		2,50	
207	342 673,27	2 172 052,65		2,50	
208	342 668,37	2 172 021,36		2,50	
209	342 695,37	2 171 977,88		2,50	
210	342 760,54	2 171 931,66		2,50	
211	342 854,14	2 171 866,50		2,50	
212	342 953,67	2 171 793,03		2,50	

Сведения о местоположении границ объекта					
1	2	3	4	5	6
213	343 063,30	2 171 714,33	Картометрический метод	2,50	—
214	343 150,39	2 171 662,31		2,50	
215	343 193,75	2 171 624,62		2,50	
216	343 336,26	2 171 520,20		2,50	
217	343 476,89	2 171 409,38		2,50	
218	343 555,31	2 171 353,77		2,50	
219	343 607,91	2 171 330,97		2,50	
220	343 631,40	2 171 321,63		2,50	
221	343 646,88	2 171 314,79		2,50	
222	343 677,03	2 171 311,37		2,50	
223	343 686,58	2 171 307,06		2,50	
224	343 687,54	2 171 306,83		2,50	
225	343 694,52	2 171 326,45		2,50	
226	343 707,43	2 171 362,90		2,50	
227	343 717,97	2 171 404,66		2,50	
228	343 729,95	2 171 437,67		2,50	
229	343 740,41	2 171 463,12		2,50	
230	343 747,10	2 171 476,77		2,50	
231	343 761,99	2 171 501,89		2,50	
232	343 766,44	2 171 499,28		2,50	
233	343 780,39	2 171 489,86		2,50	
234	343 784,66	2 171 486,36		2,50	
235	343 798,30	2 171 475,16		2,50	
236	343 808,67	2 171 457,25		2,50	
237	343 809,24	2 171 440,85		2,50	
238	343 805,28	2 171 412,02		2,50	
239	343 806,41	2 171 381,48		2,50	
240	343 817,34	2 171 356,98		2,50	
241	343 833,74	2 171 336,44		2,50	
242	343 868,99	2 171 294,97		2,50	
243	343 896,89	2 171 278,20		2,50	
244	343 943,08	2 171 264,06		2,50	
245	343 964,95	2 171 254,26		2,50	
246	343 979,84	2 171 240,88		2,50	
247	343 994,54	2 171 216,38		2,50	
248	344 009,25	2 171 180,94		2,50	
249	344 030,55	2 171 142,30	2,50		
250	344 075,22	2 171 114,03	2,50		
251	344 128,95	2 171 072,19	2,50		
252	344 169,67	2 171 038,45	2,50		
253	344 201,90	2 171 023,75	2,50		
254	344 257,33	2 171 012,25	2,50		
255	344 264,18	2 171 020,35	2,50		
256	344 269,77	2 171 026,95	2,50		
1	344 288,43	2 171 039,96	2,50		
Вырез 1 из 1					
257	344 549,35	2 172 202,03	Картометрический метод	2,50	—
258	344 571,47	2 172 237,74		2,50	
259	344 575,17	2 172 243,71		2,50	
260	344 575,62	2 172 244,43		2,50	
261	344 566,06	2 172 251,58		2,50	
262	344 614,61	2 172 316,68		2,50	
263	344 605,07	2 172 323,46		2,50	
264	344 599,73	2 172 327,25		2,50	
265	344 575,13	2 172 344,74		2,50	

Сведения о местоположении границ объекта					
1	2	3	4	5	6
266	344 544,76	2 172 307,06	Картометрический метод	2,50	—
267	344 522,16	2 172 279,03		2,50	
268	344 511,93	2 172 266,34		2,50	
269	344 498,69	2 172 249,92		2,50	
270	344 467,10	2 172 210,72		2,50	
271	344 464,33	2 172 206,80		2,50	
272	344 459,76	2 172 200,31		2,50	
273	344 480,76	2 172 185,82		2,50	
274	344 481,07	2 172 163,99		2,50	
275	344 463,28	2 172 142,51		2,50	
276	344 467,91	2 172 122,02		2,50	
277	344 465,43	2 172 118,60		2,50	
278	344 475,85	2 172 111,03		2,50	
279	344 503,23	2 172 148,66		2,50	
280	344 513,59	2 172 162,90		2,50	
281	344 515,92	2 172 166,09		2,50	
282	344 521,45	2 172 162,21		2,50	
257	344 549,35	2 172 202,03	2,50		
3. Сведения о характерных точках части (частей) границы объекта					
1	2	3	4	5	6
—	—	—	—	—	—

ГРАФИЧЕСКОЕ ОПИСАНИЕ**местоположения границ населенных пунктов, территориальных зон, особо охраняемых природных территорий, зон с особыми условиями использования территории****2.2 Зона специализированной общественной застройки (населенный пункт с. Дегтяное)**

(наименование объекта, местоположение границ которого описано (далее - объект))

Раздел 1**Сведения об объекте**

№ п/п	Характеристики объекта	Описание характеристик
1	2	3
1	Местоположение объекта	Рязанская область, м.о. Ряжский, с/о Дегтянский, с Дегтяное
2	Площадь объекта ± величина погрешности определения площади ($P \pm \Delta P$)	3 063 м ² ± 19 м ²
3	Иные характеристики объекта	Вид объекта реестра границ: Территориальная зона

Сведения о местоположении границ объекта

1. Система координат МСК-62 зона 2

2. Сведения о характерных точках границ объекта

Обозначение характерных точек границ	Координаты, м		Метод определения координат характерной точки	Средняя квадратическая погрешность положения характерной точки (Mt), м	Описание обозначения точки на местности (при наличии)
	X	Y			
1	2	3	4	5	6
1	343 262,24	2 165 896,79	Картометрический метод	2,50	—
2	343 263,56	2 165 900,59		2,50	
3	343 286,86	2 165 941,71		2,50	
4	343 286,93	2 165 941,84		2,50	
5	343 291,75	2 165 950,34		2,50	
6	343 296,78	2 165 959,72		2,50	
7	343 307,84	2 165 981,74		2,50	
8	343 312,53	2 165 981,51		2,50	
9	343 317,33	2 165 982,87		2,50	
10	343 318,44	2 165 965,12		2,50	
11	343 314,41	2 165 964,83		2,50	
12	343 314,15	2 165 957,60		2,50	
13	343 315,15	2 165 957,76		2,50	
14	343 315,51	2 165 945,31		2,50	
15	343 316,59	2 165 945,40		2,50	
16	343 317,37	2 165 938,26		2,50	
17	343 320,10	2 165 938,14		2,50	
18	343 320,25	2 165 923,29		2,50	
19	343 322,87	2 165 913,70		2,50	
20	343 324,08	2 165 904,11		2,50	
21	343 282,89	2 165 885,88		2,50	
22	343 275,07	2 165 890,49		2,50	
1	343 262,24	2 165 896,79	2,50		
3. Сведения о характерных точках части (частей) границы объекта					
1	2	3	4	5	6
—	—	—	—	—	—

ГРАФИЧЕСКОЕ ОПИСАНИЕ
местоположения границ населенных пунктов, территориальных
зон, особо охраняемых природных территорий, зон с особыми
условиями использования территории

4.4 Производственная зона сельскохозяйственных предприятий

(наименование объекта, местоположение границ которого описано (далее - объект))

Раздел 1

Сведения об объекте

№ п/п	Характеристики объекта	Описание характеристик
1	2	3
1	Местоположение объекта	Рязанская область, м.о. Ряжский, с/о Дегтянский
2	Площадь объекта ± величина погрешности определения площади ($P \pm \Delta P$)	553 910 м ² ± 427 м ²
3	Иные характеристики объекта	Вид объекта реестра границ: Территориальная зона Реестровый номер: 62:14-7.2

Сведения о местоположении измененных (уточненных) границ объекта

1. Система координат МСК-62 зона 2

2. Сведения о характерных точках границ объекта

Обозначение характерных точек границы	Существующие координаты, м		Измененные (уточненные) координаты, м		Метод определения координат характерной точки	Средняя квадратическая погрешность положения характерной точки (M _t), м	Описание обозначения точки на местности (при наличии)
	X	Y	X	Y			
1	2	3	4	5	6	7	8
№ п/п контура: 1							
1	343 706,00	2 164 182,13	343 706,00	2 164 182,13	Картометрически й метод	2,50	—
2	343 709,36	2 164 184,37	343 709,36	2 164 184,37		2,50	
3	343 727,77	2 164 196,72	343 727,77	2 164 196,72		2,50	
4	343 711,16	2 164 218,95	343 711,16	2 164 218,95		2,50	
5	343 688,71	2 164 236,68	343 688,71	2 164 236,68		2,50	
6	343 688,57	2 164 251,85	343 688,57	2 164 251,85		2,50	
7	343 767,51	2 164 324,00	343 767,51	2 164 324,00		2,50	
8	343 834,38	2 164 376,88	343 834,38	2 164 376,88		2,50	
9	343 863,99	2 164 379,76	343 863,99	2 164 379,76		2,50	
10	343 886,66	2 164 393,90	343 886,66	2 164 393,90		2,50	
11	343 865,36	2 164 432,19	343 865,36	2 164 432,19		2,50	
12	343 848,97	2 164 498,22	343 848,97	2 164 498,22		2,50	
13	343 835,50	2 164 535,93	343 835,50	2 164 535,93		2,50	
14	343 823,50	2 164 575,70	343 823,50	2 164 575,70		2,50	
15	343 789,91	2 164 563,46	343 789,91	2 164 563,46		2,50	
16	343 751,09	2 164 539,98	343 751,09	2 164 539,98		2,50	
17	343 721,70	2 164 525,22	343 721,70	2 164 525,22		2,50	
18	343 657,38	2 164 492,38	343 657,38	2 164 492,38		2,50	
19	343 654,03	2 164 490,67	343 654,03	2 164 490,67		2,50	
20	343 624,54	2 164 475,62	343 624,54	2 164 475,62		2,50	
21	343 538,76	2 164 424,98	343 538,76	2 164 424,98		2,50	
22	343 480,88	2 164 386,75	343 480,88	2 164 386,75		2,50	
23	343 482,95	2 164 371,24	343 482,95	2 164 371,24		2,50	
24	343 511,89	2 164 316,47	343 511,89	2 164 316,47		2,50	

Раздел 3

Сведения о местоположении измененных (уточненных) границ объекта							
1	2	3	4	5	6	7	8
25	343 599,74	2 164 192,44	343 599,74	2 164 192,44	Картометрически й метод	2,50	—
26	343 637,98	2 164 159,36	343 637,98	2 164 159,36		2,50	
27	343 659,68	2 164 153,16	343 659,68	2 164 153,16		2,50	
1	343 706,00	2 164 182,13	343 706,00	2 164 182,13		2,50	
№ п/п контура: 2							
28	343 297,35	2 166 766,66	343 297,35	2 166 766,66	Картометрически й метод	2,50	—
29	343 331,26	2 166 890,89	343 331,26	2 166 890,89		2,50	
30	343 170,11	2 166 992,27	343 170,11	2 166 992,27		2,50	
31	343 159,21	2 166 995,65	343 159,21	2 166 995,65		2,50	
32	343 146,56	2 166 998,22	343 146,56	2 166 998,22		2,50	
33	343 081,30	2 167 002,84	343 081,30	2 167 002,84		2,50	
34	343 021,11	2 167 014,53	343 021,11	2 167 014,53		2,50	
35	342 963,06	2 167 028,46	342 963,06	2 167 028,46		2,50	
36	342 911,48	2 167 058,45	342 911,48	2 167 058,45		2,50	
37	342 791,20	2 167 130,42	342 791,20	2 167 130,42		2,50	
38	342 771,87	2 167 108,54	342 771,87	2 167 108,54		2,50	
39	342 702,98	2 167 106,29	342 702,98	2 167 106,29		2,50	
40	342 641,45	2 167 091,98	342 641,45	2 167 091,98		2,50	
41	342 567,42	2 167 076,63	342 567,42	2 167 076,63		2,50	
42	342 516,41	2 167 079,86	342 516,41	2 167 079,86		2,50	
43	342 467,02	2 167 047,34	342 467,02	2 167 047,34		2,50	
44	342 447,74	2 166 992,21	342 447,74	2 166 992,21		2,50	
45	342 454,00	2 166 968,96	342 454,00	2 166 968,96		2,50	
46	342 456,46	2 166 963,56	342 456,46	2 166 963,56		2,50	
47	342 495,25	2 166 897,70	342 495,25	2 166 897,70		2,50	
48	342 531,25	2 166 841,30	342 531,25	2 166 841,30		2,50	
49	342 539,70	2 166 804,84	342 539,70	2 166 804,84		2,50	
50	342 570,22	2 166 733,07	342 570,22	2 166 733,07		2,50	
51	342 575,74	2 166 701,45	342 575,74	2 166 701,45		2,50	

Раздел 3

Сведения о местоположении измененных (уточненных) границ объекта

1	2	3	4	5	6	7	8
52	342 572,23	2 166 645,79	342 572,23	2 166 645,79	Картометрический метод	2,50	—
53	342 611,44	2 166 632,97	342 611,44	2 166 632,97		2,50	
54	342 724,35	2 166 596,22	342 724,35	2 166 596,22		2,50	
55	342 738,30	2 166 579,63	342 738,30	2 166 579,63		2,50	
56	342 774,96	2 166 497,85	342 774,96	2 166 497,85		2,50	
57	342 809,89	2 166 482,80	342 809,89	2 166 482,80		2,50	
58	342 853,26	2 166 476,47	342 853,26	2 166 476,47		2,50	
59	342 867,71	2 166 471,35	342 867,71	2 166 471,35		2,50	
60	342 881,86	2 166 451,18	342 881,86	2 166 451,18		2,50	
61	342 895,12	2 166 437,62	342 895,12	2 166 437,62		2,50	
62	342 912,30	2 166 437,52	342 912,30	2 166 437,52		2,50	
63	342 919,94	2 166 439,81	342 919,94	2 166 439,81		2,50	
64	342 997,32	2 166 462,96	342 997,32	2 166 462,96		2,50	
65	343 040,11	2 166 475,59	343 040,11	2 166 475,59		2,50	
66	343 055,19	2 166 485,58	343 055,19	2 166 485,58		2,50	
67	343 062,92	2 166 499,53	343 062,92	2 166 499,53		2,50	
68	343 069,33	2 166 519,88	343 069,33	2 166 519,88		2,50	
69	343 071,78	2 166 556,83	343 071,78	2 166 556,83		2,50	
70	343 074,23	2 166 593,58	343 074,23	2 166 593,58		2,50	
71	343 085,73	2 166 627,88	343 085,73	2 166 627,88		2,50	
72	343 103,45	2 166 654,46	343 103,45	2 166 654,46		2,50	
73	343 131,54	2 166 683,67	343 131,54	2 166 683,67		2,50	
74	343 168,30	2 166 701,39	343 168,30	2 166 701,39		2,50	
75	343 196,20	2 166 717,97	343 196,20	2 166 717,97		2,50	
76	343 236,73	2 166 728,91	343 236,73	2 166 728,91		2,50	
77	343 295,17	2 166 758,69	343 295,17	2 166 758,69		2,50	
28	343 297,35	2 166 766,66	343 297,35	2 166 766,66		2,50	
№ п/п контура: 3							
78	343 375,37	2 167 571,87	343 375,37	2 167 571,87	Картометрический метод	2,50	—

ГРАФИЧЕСКОЕ ОПИСАНИЕ

местоположения границ населенных пунктов, территориальных зон, особо охраняемых природных территорий, зон с особыми условиями использования территории

4.5 Иная зона сельскохозяйственного назначения (населенный пункт с. Новое Еголдаево)

(наименование объекта, местоположение границ которого описано (далее - объект))

Раздел 1**Сведения об объекте**

№ п/п	Характеристики объекта	Описание характеристик
1	2	3
1	Местоположение объекта	Рязанская область, м.о. Ряжский, с/о Дегтянский, с Новое Еголдаево
2	Площадь объекта ± величина погрешности определения площади ($P \pm \Delta P$)	362 961 м ² ± 247 м ²
3	Иные характеристики объекта	Вид объекта реестра границ: Территориальная зона

Сведения о местоположении границ объекта					
1. Система координат		МСК-62 зона 2			
2. Сведения о характерных точках границ объекта					
Обозначение характерных точек границ	Координаты, м		Метод определения координат характерной точки	Средняя квадратическая погрешность положения характерной точки (Mt), м	Описание обозначения точки на местности (при наличии)
	X	Y			
1	2	3	4	5	6
ЗУ1(1)					
1	344 549,35	2 172 202,03	Картометрический метод	2,50	—
2	344 571,47	2 172 237,74		2,50	
3	344 575,17	2 172 243,71		2,50	
4	344 575,62	2 172 244,43		2,50	
5	344 566,06	2 172 251,58		2,50	
6	344 614,61	2 172 316,68		2,50	
7	344 605,07	2 172 323,46		2,50	
8	344 599,73	2 172 327,25		2,50	
9	344 575,13	2 172 344,74		2,50	
10	344 544,76	2 172 307,06		2,50	
11	344 522,16	2 172 279,03		2,50	
12	344 511,93	2 172 266,34		2,50	
13	344 498,69	2 172 249,92		2,50	
14	344 467,10	2 172 210,72		2,50	
15	344 464,33	2 172 206,80		2,50	
16	344 459,76	2 172 200,31		2,50	
17	344 480,76	2 172 185,82		2,50	
18	344 481,07	2 172 163,99		2,50	
19	344 463,28	2 172 142,51		2,50	
20	344 467,91	2 172 122,02		2,50	
21	344 465,43	2 172 118,60		2,50	
22	344 475,85	2 172 111,03		2,50	
23	344 503,23	2 172 148,66		2,50	
24	344 513,59	2 172 162,90		2,50	
25	344 515,92	2 172 166,09		2,50	
26	344 521,45	2 172 162,21		2,50	
1	344 549,35	2 172 202,03	2,50		
ЗУ1(2)					
27	343 413,10	2 172 352,06	Картометрический метод	2,50	—
28	343 481,32	2 172 426,36		2,50	
29	343 497,80	2 172 461,26		2,50	
30	343 540,61	2 172 551,92		2,50	
31	343 585,07	2 172 613,35		2,50	
32	343 577,10	2 172 617,97		2,50	
33	343 581,20	2 172 625,05		2,50	
34	343 591,20	2 172 619,26		2,50	
35	343 612,90	2 172 630,53		2,50	
36	343 648,19	2 172 669,04		2,50	
37	343 663,16	2 172 685,70		2,50	
38	343 715,33	2 172 759,96		2,50	
39	343 716,56	2 172 766,45		2,50	
40	343 718,51	2 172 776,75		2,50	
41	343 745,52	2 172 793,19		2,50	
42	343 842,43	2 172 729,62		2,50	
43	343 872,60	2 172 769,15		2,50	
44	343 888,71	2 172 793,45		2,50	

Сведения о местоположении границ объекта					
1	2	3	4	5	6
45	343 902,91	2 172 814,87	Картометрический метод	2,50	—
46	343 834,09	2 172 875,32		2,50	
47	343 821,30	2 172 855,00		2,50	
48	343 799,24	2 172 836,53		2,50	
49	343 766,07	2 172 831,06		2,50	
50	343 724,78	2 172 833,89		2,50	
51	343 686,33	2 172 845,77		2,50	
52	343 613,75	2 172 870,46		2,50	
53	343 535,57	2 172 896,62		2,50	
54	343 165,23	2 173 022,27		2,50	
55	343 125,51	2 172 997,87		2,50	
56	343 090,25	2 172 955,46		2,50	
57	343 037,09	2 172 895,15		2,50	
58	342 992,42	2 172 810,52		2,50	
59	342 905,32	2 172 582,08		2,50	
60	342 895,91	2 172 540,67		2,50	
61	342 960,25	2 172 519,53		2,50	
62	343 006,25	2 172 519,53		2,50	
63	343 053,02	2 172 493,02		2,50	
64	343 153,93	2 172 456,23		2,50	
65	343 212,73	2 172 429,50		2,50	
66	343 300,28	2 172 384,74		2,50	
67	343 322,09	2 172 378,01		2,50	
68	343 327,48	2 172 374,31		2,50	
69	343 358,77	2 172 369,17		2,50	
27	343 413,10	2 172 352,06		2,50	
3. Сведения о характерных точках части (частей) границы объекта					
1	2	3	4	5	6
—	—	—	—	—	—

ГРАФИЧЕСКОЕ ОПИСАНИЕ
местоположения границ населенных пунктов, территориальных
зон, особо охраняемых природных территорий, зон с особыми
условиями использования территории

5.6 Зона озелененных территорий специального назначения (населенный пункт с. Дегтяное)

(наименование объекта, местоположение границ которого описано (далее - объект))

Раздел 1

Сведения об объекте

№ п/п	Характеристики объекта	Описание характеристик
1	2	3
1	Местоположение объекта	Рязанская область, м.о. Ряжский, с/о Дегтянский, с Дегтяное
2	Площадь объекта ± величина погрешности определения площади ($P \pm \Delta P$)	30 790 м ² ± 61 м ²
3	Иные характеристики объекта	Вид объекта реестра границ: Территориальная зона

Сведения о местоположении границ объекта					
1. Система координат		МСК-62 зона 2			
2. Сведения о характерных точках границ объекта					
Обозначение характерных точек границ	Координаты, м		Метод определения координат характерной точки	Средняя квадратическая погрешность положения характерной точки (Mt), м	Описание обозначения точки на местности (при наличии)
	X	Y			
1	2	3	4	5	6
1	342 124,70	2 165 695,86	Картометрический метод	2,50	—
85	342 113,51	2 165 726,13		2,50	
84	342 092,84	2 165 781,99		2,50	
83	342 096,80	2 165 801,03		2,50	
82	342 122,06	2 165 817,43		2,50	
81	342 128,14	2 165 821,47		2,50	
80	342 138,27	2 165 828,20		2,50	
79	342 201,99	2 165 870,58		2,50	
78	342 215,19	2 165 883,30		2,50	
77	342 233,66	2 165 901,11		2,50	
76	342 260,39	2 165 948,69		2,50	
75	342 262,88	2 165 953,13		2,50	
74	342 283,24	2 166 012,88		2,50	
73	342 283,66	2 166 016,07		2,50	
72	342 347,25	2 165 846,89		2,50	
71	342 331,68	2 165 831,17		2,50	
70	342 359,97	2 165 658,57		2,50	
69	342 357,86	2 165 658,82		2,50	
68	342 352,44	2 165 659,99		2,50	
67	342 341,12	2 165 662,33		2,50	
66	342 334,74	2 165 663,97		2,50	
65	342 329,33	2 165 664,35		2,50	
64	342 321,40	2 165 663,73		2,50	
63	342 309,19	2 165 662,08		2,50	
62	342 300,64	2 165 660,49		2,50	
61	342 294,31	2 165 659,11		2,50	
60	342 288,46	2 165 657,72		2,50	
59	342 284,38	2 165 654,94		2,50	
58	342 281,27	2 165 651,23		2,50	
57	342 278,98	2 165 646,09		2,50	
56	342 276,52	2 165 641,91		2,50	
55	342 275,03	2 165 636,14		2,50	
54	342 269,71	2 165 630,95		2,50	
53	342 260,96	2 165 623,15		2,50	
52	342 254,54	2 165 617,94		2,50	
51	342 246,68	2 165 613,66		2,50	
50	342 238,95	2 165 610,49		2,50	
49	342 232,80	2 165 607,84		2,50	
48	342 227,33	2 165 603,12		2,50	
47	342 222,17	2 165 598,09		2,50	
46	342 217,46	2 165 595,13	2,50		
45	342 210,51	2 165 592,78	2,50		
44	342 203,38	2 165 591,86	2,50		
43	342 196,58	2 165 589,82	2,50		
42	342 190,61	2 165 586,53	2,50		
41	342 183,48	2 165 585,28	2,50		
40	342 177,76	2 165 584,86	2,50		

Сведения о местоположении границ объекта					
1	2	3	4	5	6
39	342 171,60	2 165 583,01	Картометрический метод	2,50	—
38	342 165,77	2 165 580,35		2,50	
37	342 161,05	2 165 578,03		2,50	
36	342 157,93	2 165 574,80		2,50	
35	342 153,99	2 165 573,29		2,50	
34	342 151,28	2 165 573,56		2,50	
33	342 148,38	2 165 575,74		2,50	
32	342 147,69	2 165 579,07		2,50	
31	342 146,61	2 165 586,06		2,50	
30	342 144,43	2 165 592,54		2,50	
29	342 141,96	2 165 597,28		2,50	
28	342 139,37	2 165 600,10		2,50	
27	342 134,56	2 165 602,08		2,50	
26	342 130,27	2 165 602,00		2,50	
25	342 124,25	2 165 601,10		2,50	
24	342 117,17	2 165 596,99		2,50	
23	342 116,27	2 165 596,32		2,50	
22	342 110,12	2 165 591,77		2,50	
21	342 103,08	2 165 585,75		2,50	
20	342 089,66	2 165 572,45		2,50	
19	342 083,39	2 165 567,09		2,50	
18	342 076,97	2 165 562,03		2,50	
17	342 072,13	2 165 557,48		2,50	
16	342 068,25	2 165 552,15		2,50	
15	342 064,70	2 165 546,84		2,50	
14	342 063,51	2 165 542,35		2,50	
13	342 064,24	2 165 536,96		2,50	
12	342 067,08	2 165 528,88		2,50	
11	342 075,63	2 165 513,11		2,50	
10	342 083,30	2 165 499,40		2,50	
9	342 081,97	2 165 498,58	2,50		
8	342 051,44	2 165 547,12	2,50		
7	342 052,95	2 165 555,86	2,50		
6	342 086,62	2 165 581,64	2,50		
5	342 089,39	2 165 585,21	2,50		
4	342 095,01	2 165 592,47	2,50		
3	342 113,20	2 165 615,94	2,50		
2	342 128,47	2 165 664,20	2,50		
1	342 124,70	2 165 695,86	2,50		
Внутренний контур 1 из 1					
86	342 148,18	2 165 650,30	Картометрический метод	2,50	—
87	342 148,51	2 165 650,31		2,50	
88	342 163,54	2 165 644,48		2,50	
89	342 175,42	2 165 635,76		2,50	
90	342 193,59	2 165 641,79		2,50	
91	342 208,92	2 165 652,24		2,50	
92	342 228,07	2 165 663,05		2,50	
93	342 241,61	2 165 683,56		2,50	
94	342 254,24	2 165 696,45		2,50	
95	342 268,50	2 165 705,31		2,50	
96	342 300,45	2 165 712,60		2,50	
97	342 278,21	2 165 848,25		2,50	
98	342 289,17	2 165 859,31		2,50	
99	342 258,59	2 165 940,66		2,50	
100	342 235,60	2 165 900,26	2,50		

Сведения о местоположении границ объекта					
1	2	3	4	5	6
101	342 203,37	2 165 868,89	Картометрический метод	2,50	—
102	342 097,65	2 165 793,69		2,50	
103	342 094,00	2 165 782,51		2,50	
86	342 148,18	2 165 650,30		2,50	
3. Сведения о характерных точках части (частей) границы объекта					
1	2	3	4	5	6
—	—	—	—	—	—

ГРАФИЧЕСКОЕ ОПИСАНИЕ
местоположения границ населенных пунктов, территориальных
зон, особо охраняемых природных территорий, зон с особыми
условиями использования территории

5.6 Зона озелененных территорий специального назначения (населенный пункт с. Новое Еголдаево)

(наименование объекта, местоположение границ которого описано (далее - объект))

Раздел 1

Сведения об объекте

№ п/п	Характеристики объекта	Описание характеристик
1	2	3
1	Местоположение объекта	Рязанская область, м.о. Ряжский, с/о Дегтянский, с Новое Еголдаево
2	Площадь объекта ± величина погрешности определения площади (P ± ΔP)	39 077 м ² ± 98 м ²
3	Иные характеристики объекта	Вид объекта реестра границ: Территориальная зона

Сведения о местоположении границ объекта					
1. Система координат		МСК-62 зона 2			
2. Сведения о характерных точках границ объекта					
Обозначение характерных точек границ	Координаты, м		Метод определения координат характерной точки	Средняя квадратическая погрешность положения характерной точки (Mt), м	Описание обозначения точки на местности (при наличии)
	X	Y			
1	2	3	4	5	6
ЗУ1(1)					
1	345 251,47	2 172 141,82	Картометрический метод	2,50	—
2	345 254,93	2 172 150,66		2,50	
3	345 270,17	2 172 187,88		2,50	
4	345 264,46	2 172 191,25		2,50	
5	345 183,93	2 172 231,81		2,50	
6	345 273,41	2 172 392,29		2,50	
7	345 334,86	2 172 354,11		2,50	
8	345 337,88	2 172 352,82		2,50	
9	345 346,43	2 172 373,05		2,50	
10	345 344,48	2 172 376,12		2,50	
11	345 314,50	2 172 387,76		2,50	
12	345 273,63	2 172 411,53		2,50	
13	345 253,59	2 172 459,42		2,50	
14	345 114,86	2 172 210,61		2,50	
1	345 251,47	2 172 141,82		2,50	
ЗУ1(2)					
15	344 016,38	2 172 564,93	Картометрический метод	2,50	—
16	344 041,25	2 172 550,14		2,50	
17	344 057,00	2 172 535,55		2,50	
18	344 115,46	2 172 605,01		2,50	
19	343 888,71	2 172 793,45		2,50	
20	343 872,60	2 172 769,15		2,50	
21	343 842,43	2 172 729,62		2,50	
22	343 845,95	2 172 722,73		2,50	
23	343 876,33	2 172 692,27		2,50	
24	343 901,17	2 172 718,08		2,50	
25	344 023,38	2 172 616,52		2,50	
26	344 016,77	2 172 601,87		2,50	
27	344 004,01	2 172 583,66		2,50	
28	344 000,98	2 172 577,61		2,50	
15	344 016,38	2 172 564,93		2,50	
3. Сведения о характерных точках части (частей) границы объекта					
1	2	3	4	5	6
—	—	—	—	—	—

ГРАФИЧЕСКОЕ ОПИСАНИЕ
местоположения границ населенных пунктов, территориальных
зон, особо охраняемых природных территорий, зон с особыми
условиями использования территории

6.1 Зона кладбищ (населенный пункт с. Дегтяное)

(наименование объекта, местоположение границ которого описано (далее - объект))

Раздел 1

Сведения об объекте

№ п/п	Характеристики объекта	Описание характеристик
1	2	3
1	Местоположение объекта	Рязанская область, м.о. Ряжский, с/о Дегтянский, с Дегтяное
2	Площадь объекта ± величина погрешности определения площади ($P \pm \Delta P$)	34 992 м ² ± 65 м ²
3	Иные характеристики объекта	Вид объекта реестра границ: Территориальная зона

Сведения о местоположении границ объекта

1. Система координат МСК-62 зона 2

2. Сведения о характерных точках границ объекта

Обозначение характерных точек границ	Координаты, м		Метод определения координат характерной точки	Средняя квадратическая погрешность положения характерной точки (Mt), м	Описание обозначения точки на местности (при наличии)
	X	Y			
1	2	3	4	5	6
1	342 148,18	2 165 650,30	Картометрический метод	2,50	—
2	342 148,51	2 165 650,31		2,50	
3	342 163,54	2 165 644,48		2,50	
4	342 175,42	2 165 635,76		2,50	
5	342 193,59	2 165 641,79		2,50	
6	342 208,92	2 165 652,24		2,50	
7	342 228,07	2 165 663,05		2,50	
8	342 241,61	2 165 683,56		2,50	
9	342 254,24	2 165 696,45		2,50	
10	342 268,50	2 165 705,31		2,50	
11	342 300,45	2 165 712,60		2,50	
12	342 278,21	2 165 848,25		2,50	
13	342 289,17	2 165 859,31		2,50	
14	342 258,59	2 165 940,66		2,50	
15	342 235,60	2 165 900,26		2,50	
16	342 203,37	2 165 868,89		2,50	
17	342 097,65	2 165 793,69		2,50	
18	342 094,00	2 165 782,51		2,50	
1	342 148,18	2 165 650,30	2,50		
3. Сведения о характерных точках части (частей) границы объекта					
1	2	3	4	5	6
—	—	—	—	—	—

ГРАФИЧЕСКОЕ ОПИСАНИЕ
местоположения границ населенных пунктов, территориальных
зон, особо охраняемых природных территорий, зон с особыми
условиями использования территории

6.1 Зона кладбищ (населенный пункт с. Василевка)

(наименование объекта, местоположение границ которого описано (далее - объект))

Раздел 1

Сведения об объекте

№ п/п	Характеристики объекта	Описание характеристик
1	2	3
1	Местоположение объекта	Рязанская область, м.о. Ряжский, с/о Дегтянский, с Василевка
2	Площадь объекта ± величина погрешности определения площади ($P \pm \Delta P$)	12 240 м ² ± 39 м ²
3	Иные характеристики объекта	Вид объекта реестра границ: Территориальная зона Реестровый номер: 62:14-7.4

ГРАФИЧЕСКОЕ ОПИСАНИЕ
местоположения границ населенных пунктов, территориальных
зон, особо охраняемых природных территорий, зон с особыми
условиями использования территории

6.1 Зона кладбищ (населенный пункт с. Новое Еголдаево)

(наименование объекта, местоположение границ которого описано (далее - объект))

Раздел 1

Сведения об объекте

№ п/п	Характеристики объекта	Описание характеристик
1	2	3
1	Местоположение объекта	Рязанская область, м.о. Ряжский, с/о Дегтянский, с Новое Еголдаево
2	Площадь объекта ± величина погрешности определения площади ($P \pm \Delta P$)	22 298 м ² ± 72 м ²
3	Иные характеристики объекта	Вид объекта реестра границ: Территориальная зона

Сведения о местоположении границ объекта

1. Система координат МСК-62 зона 2					
2. Сведения о характерных точках границ объекта					
Обозначение характерных точек границ	Координаты, м		Метод определения координат характерной точки	Средняя квадратическая погрешность положения характерной точки (Mt), м	Описание обозначения точки на местности (при наличии)
	X	Y			
1	2	3	4	5	6
ЗУ1(1)					
1	345 270,17	2 172 187,88	Картометрический метод	2,50	—
2	345 332,97	2 172 341,21		2,50	
3	345 337,88	2 172 352,82		2,50	
4	345 334,86	2 172 354,11		2,50	
5	345 273,41	2 172 392,29		2,50	
6	345 183,93	2 172 231,81		2,50	
7	345 264,46	2 172 191,25		2,50	
1	345 270,17	2 172 187,88		2,50	
ЗУ1(2)					
8	344 000,98	2 172 577,61	Картометрический метод	2,50	—
9	344 004,01	2 172 583,66		2,50	
10	344 016,77	2 172 601,87		2,50	
11	344 023,38	2 172 616,52		2,50	
12	343 901,17	2 172 718,08		2,50	
13	343 876,33	2 172 692,27		2,50	
14	343 957,00	2 172 614,34		2,50	
15	343 984,15	2 172 591,46		2,50	
8	344 000,98	2 172 577,61		2,50	
3. Сведения о характерных точках части (частей) границы объекта					
1	2	3	4	5	6
—	—	—	—	—	—