



ГЛАВНОЕ УПРАВЛЕНИЕ АРХИТЕКТУРЫ И ГРАДОСТРОИТЕЛЬСТВА РЯЗАНСКОЙ ОБЛАСТИ

ПО С Т А Н О В Л Е Н И Е

«04» мая 2024 г.

№ 214-п

Об утверждении изменений в генеральный план муниципального образования – Красновское сельское поселение Михайловского муниципального района Рязанской области

На основании статей 23-25 Градостроительного кодекса Российской Федерации, статьи 2 Закона Рязанской области от 28.12.2018 № 106-ОЗ «О перераспределении отдельных полномочий в области градостроительной деятельности между органами местного самоуправления муниципальных образований Рязанской области и органами государственной власти Рязанской области», с учетом заключения о результатах общественных обсуждений от 11.03.2024 по проекту внесения изменений в генеральный план муниципального образования – Красновское сельское поселение Михайловского муниципального района Рязанской области, руководствуясь постановлением Правительства Рязанской области от 06.08.2008 № 153 «Об утверждении Положения о главном управлении архитектуры и градостроительства Рязанской области», главное управление архитектуры и градостроительства Рязанской области ПОСТАНОВЛЯЕТ:

1. Внести изменения в генеральный план муниципального образования – Красновское сельское поселение Михайловского муниципального района Рязанской области, утвержденный постановлением главного управления архитектуры и градостроительства Рязанской области от 10.07.2019 № 51-п «Об утверждении Генерального плана муниципального образования – Красновское сельское поселение Михайловского муниципального района Рязанской области» (в редакции постановления Главархитектуры Рязанской области от 17.10.2023 № 480-п), изложив его в новой редакции согласно приложению к настоящему постановлению.

2. Настоящее постановление вступает в силу со дня его официального опубликования.

3. Государственному казенному учреждению Рязанской области «Центр градостроительного развития Рязанской области»:

1) обеспечить доступ к изменениям в генеральный план муниципального образования – Красновское сельское поселение Михайловского муниципального района Рязанской области в федеральной государственной информационной системе территориального планирования и размещение в государственных информационных системах обеспечения градостроительной деятельности в соответствии с требованиями Градостроительного кодекса Российской Федерации;

2) подготовить, заверить усиленной квалифицированной электронной подписью и направить в территориальный орган федерального органа исполнительной власти, уполномоченный Правительством Российской Федерации на осуществление государственного кадастрового учета, государственной регистрации прав, ведение Единого государственного реестра недвижимости, сведения о границах населенных пунктов для внесения в Единый государственный реестр недвижимости в соответствии с Федеральным законом от 13.07.2015 № 218-ФЗ «О государственной регистрации недвижимости».

4. Отделу кадровой работы и делопроизводства обеспечить:

1) государственную регистрацию настоящего постановления в правовом департаменте аппарата Губернатора и Правительства Рязанской области;

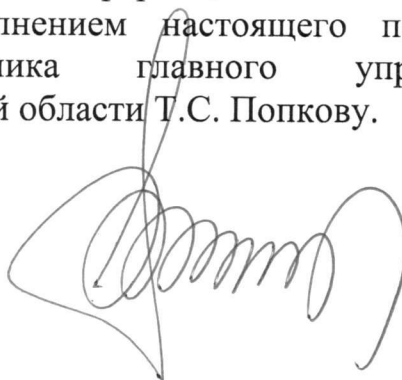
2) опубликование настоящего постановления в сетевом издании «Рязанские ведомости» (www.rv-ryazan.ru) и на официальном интернет-портале правовой информации (www.pravo.gov.ru).

5. Отделу информационного обеспечения градостроительной деятельности разместить настоящее постановление на официальном сайте главного управления архитектуры и градостроительства Рязанской области в сети «Интернет».

6. Предложить главе муниципального образования – Михайловский муниципальный район Рязанской области, главе муниципального образования – Красновское сельское поселение Михайловского муниципального района Рязанской области обеспечить размещение настоящего постановления на официальном сайте муниципального образования в сети «Интернет», публикацию в средствах массовой информации.

7. Контроль за исполнением настоящего постановления возложить на заместителя начальника главного управления архитектуры и градостроительства Рязанской области Т.С. Попкову.

Начальник



Р.В. Шапкин

Приложение
к постановлению главного управления
архитектуры и градостроительства
Рязанской области
от 07 мая 2024 г. № 214-п

ГЕНЕРАЛЬНЫЙ ПЛАН
муниципального образования – Красновское сельское поселение
Михайловского муниципального района Рязанской области

ПОЛОЖЕНИЕ О ТЕРРИТОРИАЛЬНОМ ПЛАНИРОВАНИИ

1. Сведения о видах, назначении и наименованиях планируемых для размещения объектов местного значения поселения, их основные характеристики, их местоположение (для объектов местного значения, не являющихся линейными объектами, указываются функциональные зоны), а также характеристики зон с особыми условиями использования территорий в случае, если установление таких зон требуется в связи с размещением данных объектов

На территории муниципального образования – Красновское сельское поселение Михайловского муниципального района Рязанской области генеральным планом не планируется размещение объектов местного значения поселения.

2. Параметры функциональных зон, а также сведения о планируемых для размещения в них объектах федерального значения, объектах регионального значения, объектах местного значения, за исключением линейных объектов

Согласно пункту 5 статьи 1 Градостроительного кодекса Российской Федерации функциональные зоны – это зоны, для которых документами территориального планирования определены границы и функциональное назначение.

Согласно части 12 статьи 9 Градостроительного кодекса Российской Федерации утверждение в документах территориального планирования границ функциональных зон не влечет за собой изменение правового режима земель, находящихся в границах указанных зон.

Функциональное зонирование на территории муниципального образования – Красновское сельское поселение Михайловского муниципального района Рязанской области определено в соответствии с законодательством Российской Федерации.

При определении параметров функциональных зон на территории муниципального образования – Красновское сельское поселение Михайловского муниципального района Рязанской области учитывались градостроительные требования, в том числе:

- рациональные формы расселения населения;
- оптимальные варианты сочетания в пределах функциональных зон градостроительных объектов различного функционального назначения;
- структурирование сети общественного обслуживания по принципу привлекательности для различных групп населения дифференцированных видов предложений в зависимости от предпочтений;
- обеспечение равной доступности территории общественного центра поселения по отношению ко всем функциональным зонам и планировочным частям населенного пункта, локализация центра с учетом исторически сложившегося характера использования территории;

- структурное разделение и обособление функциональных зон посредством выделения территорий, предназначенных для обеспечения транспортного и пешеходного обслуживания с учетом формирования рациональной системы связи и возможного осуществления альтернативных вариантов пространственных связей;

- максимальное использование особенностей природного ландшафта в процессе структурного выделения функциональных зон в целях наибольшего использования его преимуществ.

2.1. Перечень и назначение функциональных зон

К функциональным зонам в генеральном плане муниципального образования – Красновское сельское поселение Михайловского муниципального района Рязанской области относятся зоны, перечисленные в таблице 2.1.

Таблица 2.1

| Обозначение функциональной зоны | Наименование функциональной зоны |
|---|--|
|  | Жилые зоны |
|  | Зона специализированной общественной застройки |
|  | Зона исторической застройки |
|  | Зона транспортной инфраструктуры |
|  | Зоны сельскохозяйственного использования |
|  | Производственная зона сельскохозяйственных предприятий |
|  | Зона лесов |
|  | Зона озелененных территорий специального назначения |
|  | Зона кладбищ |

Границы функциональных зон отображены на карте функциональных зон поселения.

Жилые зоны.

Жилые зоны предназначены преимущественно для размещения индивидуальных жилых домов с приусадебными земельными участками, блокированных жилых домов, малоэтажных многоквартирных жилых домов, а также отдельно стоящих, встроенных или пристроенных объектов социального,

коммунального, общественного назначения, обеспечивающих потребности жителей.

Зона специализированной общественной застройки.

Зона специализированной общественной застройки предназначена для размещения объектов здравоохранения, образования, культуры, науки, спорта с возможностью размещения культовых объектов.

Зона исторической застройки.

Зона исторической застройки предназначена для сохранения или восстановления характера исторической планировки, пространственной структуры, своеобразия архитектурного облика, для закрепления значения памятника в застройке или ландшафте, для обеспечения архитектурного единства новых построек с исторически сложившейся средой.

Зона транспортной инфраструктуры.

Зона транспортной инфраструктуры предназначена для размещения объектов дорожного сервиса, железнодорожного, автомобильного и трубопроводного транспорта, улично-дорожной сети населенных пунктов.

Зоны сельскохозяйственного использования.

Зоны сельскохозяйственного использования предназначены для выращивания сельскохозяйственных культур, сенокосения, выпаса сельскохозяйственных животных, ведения личного подсобного хозяйства на полевых участках.

Производственная зона сельскохозяйственных предприятий.

Производственные зоны сельскохозяйственных предприятий предназначена для размещения объектов сельскохозяйственного назначения, используемых для содержания и разведения сельскохозяйственных животных, производства, хранения и первичной переработки сельскохозяйственной продукции, питомников, для которых необходима организация санитарно-защитной зоны в соответствии с требованиями технических регламентов.

Зона лесов.

Зона лесов предназначена для охраны, защиты и воспроизводства лесов, а также для сохранения и восстановления природных ландшафтов.

Зона озелененных территорий специального назначения.

Зона озелененных территорий специального назначения предназначена для формирования озелененных участков, выполняющих санитарно-защитные функции.

Зона кладбищ.

Зона кладбищ предназначена для размещения кладбищ, мест захоронения, соответствующих культовых зданий и сооружений, для которых необходима организация санитарно-защитной зоны в соответствии с требованиями технических регламентов.

2.2. Параметры функциональных зон

В генеральном плане муниципального образования – Красновское сельское поселение Михайловского муниципального района Рязанской области определены параметры функциональных зон, перечисленные в таблице 2.2.

Таблица 2.2

| № п/п | Наименование функциональной зоны | Площадь, га | Максимальный коэффициент застройки | Максимальный коэффициент плотности застройки | Максимальная этажность |
|-------|--|-------------|---|--|------------------------|
| 1 | Жилые зоны | 385,66 | Застройки индивидуальными жилыми домами | | |
| | | | 0,2 | 0,4 | 3 |
| | | | Застройка блокированными жилыми домами | | |
| | | | 0,3 | 0,6 | 3 |
| | | | Застройка малоэтажными жилыми домами | | |
| | | | 0,4 | 0,8 | 4 |
| 2 | Зона специализированной общественной застройки | 3,22 | 0,8 | 2,4 | - |
| 3 | Зона исторической застройки | 108,00 | - | - | - |
| 3 | Зона транспортной инфраструктуры | 21,26 | - | - | - |
| 4 | Зоны сельскохозяйственного использования | 3584,67 | - | - | - |
| 5 | Производственная зона сельскохозяйственных предприятий | 68,04 | - | - | - |
| 6 | Зона лесов | 83,02 | - | - | - |
| 7 | Зона озелененных территорий специального назначения | 4,72 | - | - | - |
| 8 | Зона кладбищ | 2,47 | - | - | - |

Примечания

1. Для жилых, общественно-деловых зон коэффициенты застройки и плотности застройки приведены для территории (брутто) с учетом необходимых по расчету организаций и предприятий обслуживания населения, стоянок автомобилей, зеленых насаждений, площадок и других объектов благоустройства.

При подсчете коэффициента застройки производственных объектов следует учитывать минимальные коэффициенты застройки, приведенные в СП 18.13330 и СП 348.1325800.

2. При подсчете коэффициентов плотности застройки площадь этажей определяется по внешним размерам здания. Учитываются только надземные этажи, включая мансардные. Подземные этажи зданий и сооружений не учитываются. Подземное сооружение не учитывается, если поверхность земли (надземная часть) над ним используется под озеленение, организацию площадок, стоянок автомобилей, и другие виды благоустройства.

3. Надземным этажом считается этаж с отметкой пола помещений не ниже планировочной отметки земли. При размещении объекта капитального строительства на земельном участке с уклоном первым надземным следует считать этаж с отметкой пола помещений выше наиболее низкой планировочной отметки земли.

4. При определении этажности не учитывают: подполье, проветриваемое подполье, техническое подполье, технические пространства, чердак, технический чердак, расположенные на крыше технические помещения (крышные котельные, машинные отделения лифтов, помещения вентиляционных камер и другие).

5. Коэффициент застройки определяется как отношение площади, занятой под зданиями и сооружениями, к площади территории.

6. Коэффициент плотности застройки определяется как отношение суммарной поэтажной площади здания и сооружения к площади территории.

2.3. Сведения о планируемых для размещения в функциональных зонах объектов федерального значения, объектов регионального значения, объектов местного значения муниципального района

На территории муниципального образования – Красновское сельское поселение Михайловского муниципального района Рязанской области утвержденными документами территориального планирования не планируется размещение объектов местного значения муниципального района.

На территории муниципального образования – Красновское сельское поселение Михайловского муниципального района Рязанской области утвержденными документами территориального планирования не планируется размещение объектов федерального значения, объектов регионального значения.

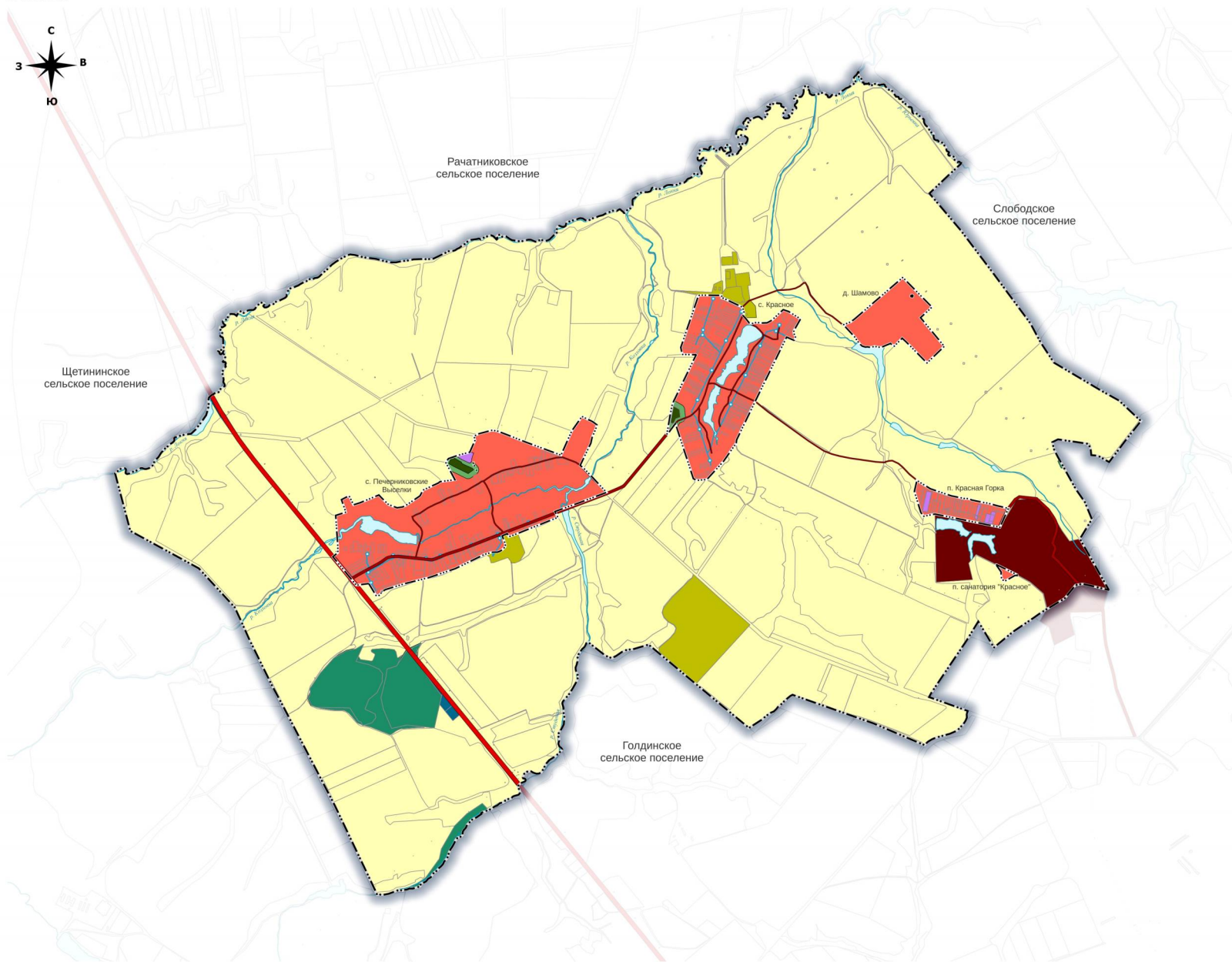
Генеральный план муниципального образования - Красновское сельское поселение

Михайловского муниципального района Рязанской области

Карта планируемого размещения объектов местного значения поселения

М 1:20000

Приложение № 1 к генеральному плану
муниципального образования -
Красновское сельское поселение
Михайловского муниципального района
Рязанской области



Условные обозначения:

Границы единиц административно-территориального деления Российской Федерации

- Граница сельского поселения
- Граница населенного пункта

Автомобильные дороги

- Автомобильные дороги федерального значения
- Автомобильные дороги регионального или межмуниципального значения
- Автомобильные дороги местного значения

Поверхностные водные объекты

- Водоток (река, ручей, канал)
- Водрем (озеро, пруд, обводненный карьер, водохранилище)

Функциональные зоны

- Жилые зоны
- Зона специализированной общественной застройки
- Зона исторической застройки
- Зона транспортной инфраструктуры
- Зоны сельскохозяйственного использования
- Производственная зона сельскохозяйственных предприятий
- Зона лесов
- Зона кладбищ
- Зона зелененных территорий специального назначения

| | | | | | | | | |
|-----|--------|------|--------|-------|------|--|------|--------|
| | | | | | | Генеральный план муниципального образования - Красновское сельское поселение | | |
| | | | | | | Михайловского муниципального района Рязанской области | | |
| Уч. | Колуч. | Лист | Мужск. | Полн. | Дата | Страна | Лист | Листов |
| | | | | | | | | |
| | | | | | | Карта планируемого размещения объектов местного значения поселения М 1:20000 | | |
| | | | | | | ГКУ Ю "Центр градостроительного развития Рязанской области" | | |

**Генеральный план муниципального образования - Красновское сельское поселение
Михайловского муниципального района Рязанской области**

Карта границ населенных пунктов
М 1:15000

Приложение № 2 к генеральному плану
муниципального образования -
Красновское сельское поселение
Михайловского муниципального района
Рязанской области



Рачатниковское
сельское поселение

Слободское
сельское поселение

Щетининское
сельское поселение

с. Красное

д. Шамово

с. Печерниковские
Выселки

п. Красная Горка

п. санатория "Красное"

Голдинское
сельское поселение

Условные обозначения:

**Границы единиц административно-территориального
деления Российской Федерации**

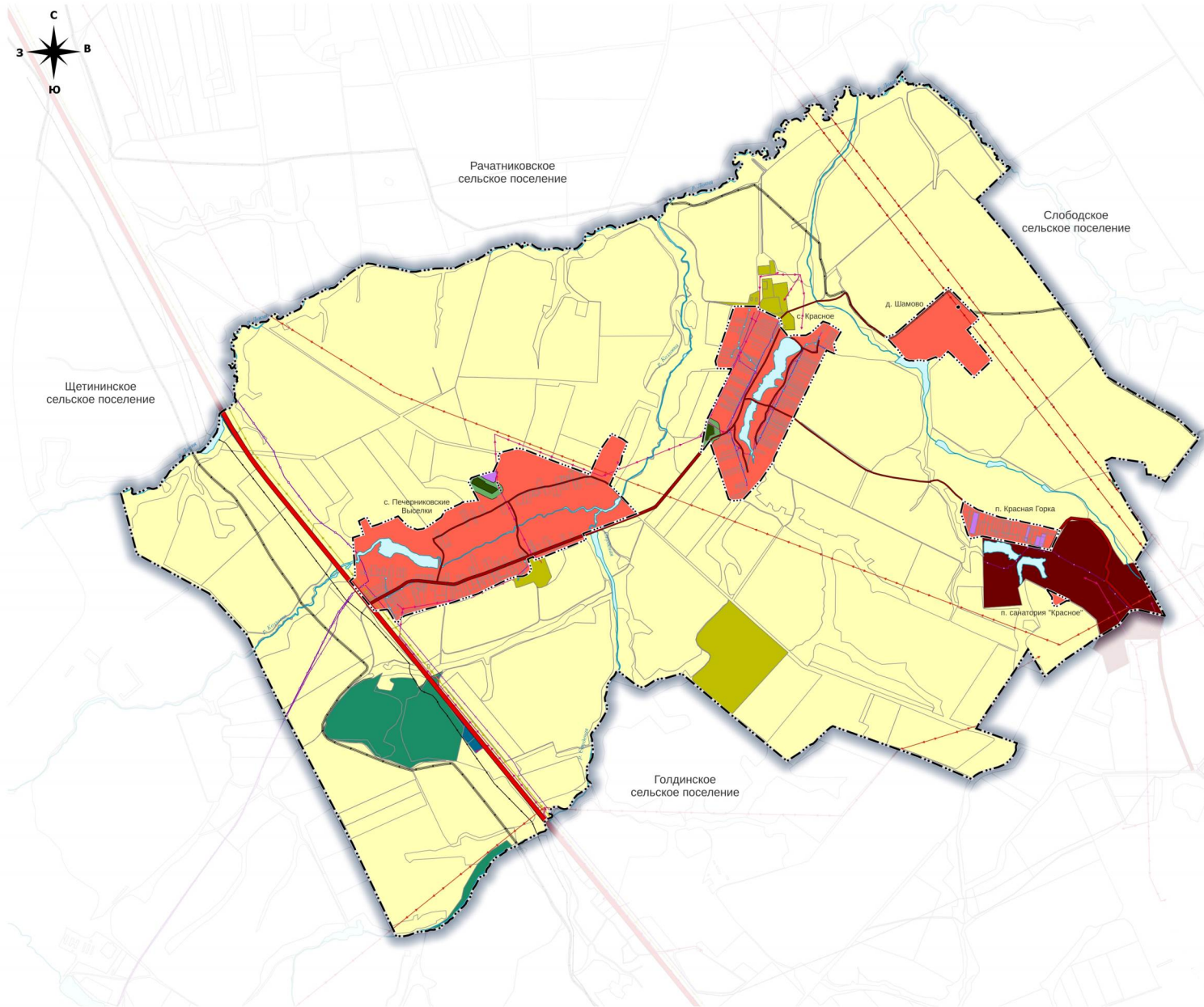
- Граница сельского поселения
- Граница населенного пункта

| | | | | | | | | |
|------|-------|------|------|------|------|---|------|--------|
| | | | | | | Генеральный план муниципального образования - Красновское сельское поселение | | |
| | | | | | | Михайловского муниципального района Рязанской области | | |
| Мас. | Конт. | Лист | Муж. | Пол. | Дата | Страна | Лист | Листов |
| | | | | | | | | |
| | | | | | | Карта границ населенных пунктов, входящих в состав поселения | | |
| | | | | | | М 1:15000 | | |
| | | | | | | ГКУ Ю "Центр территориального развития Рязанской области" | | |

**Генеральный план муниципального образования - Красновское сельское поселение
Михайловского муниципального района Рязанской области**

Карта функциональных зон
М 1:20000

Приложение № 3 к генеральному плану
муниципального образования -
Красновское сельское поселение
Михайловского муниципального района
Рязанской области



Условные обозначения:

Границы единиц административно-территориального деления Российской Федерации

- Граница сельского поселения
- Граница населенного пункта

Автомобильные дороги

- Автомобильные дороги федерального значения
- Автомобильные дороги регионального или межмуниципального значения
- Автомобильные дороги местного значения

Поверхностные водные объекты

- Водоток (река, ручей, канал)
- Водоем (озеро, пруд, обводненный карьер, водохранилище)

Функциональные зоны

- Жилые зоны
- Зона специализированной общественной застройки
- Зона исторической застройки
- Зона транспортной инфраструктуры
- Зоны сельскохозяйственного использования
- Производственная зона сельскохозяйственных предприятий
- Зона лесов
- Зона кладбищ
- Зона озелененных территорий специального назначения

Распределительные трубопроводы для транспортировки газа

- Газопровод распределительный высокого давления
- Газопровод распределительный среднего давления
- Газопровод распределительный низкого давления

Линии электропередачи (ЛЭП)

- Линии электропередачи 500 кВ
- Линии электропередачи 220 кВ
- Линии электропередачи 35 кВ
- Линии электропередачи 10 кВ

Сети электросвязи

- Линия связи
- Линейно-кабельное сооружение связи

Сети водоснабжения

- Водопровод

| | | | | | |
|--|--------|------|--------------------|-------|------|
| Генеральный план муниципального образования - Красновское сельское поселение Михайловского муниципального района Рязанской области | | | | | |
| Уч. № | Колуч. | Лист | Масш. | Подп. | Дата |
| | | | | | |
| Карта функциональных зон М 1:20000 | | | Страна Лист Листов | | |
| ГЛУ Ю "Центр градостроительного развития Рязанской области" | | | | | |

Приложение № 4 к генеральному плану
муниципального образования -
Красновское сельское поселение
Михайловского муниципального района
Рязанской области

Графическое описание местоположения границ населенных пунктов,
перечень координат характерных точек этих границ муниципального
образования — Красновское сельское поселение Михайловского
муниципального района Рязанской области

ГРАФИЧЕСКОЕ ОПИСАНИЕ
местоположения границ населенных пунктов, территориальных
зон, особо охраняемых природных территорий, зон с особыми
условиями использования территории

Граница населенного пункта д. Шамово

(наименование объекта местоположение границ, которого описано (далее - объект))

Раздел 1

| Сведения об объекте | | |
|---------------------|---|---|
| № п/п | Характеристики объекта | Описание характеристик |
| 1 | 2 | 3 |
| 1 | Местоположение объекта | <i>Российская Федерация, Рязанская область, р-н Михайловский, с.п. Красновское, д. Шамово</i> |
| 2 | Площадь объекта \pm величина погрешности определения площади ($P \pm \Delta P$) | <i>389439кв.м. \pm 218кв.м.</i> |
| 3 | Иные характеристики объекта | - |

Раздел 2

| Сведения о местоположении границ объекта | | | | | |
|---|---------------|------------|---|--|---|
| 1. Система координат <u>МСК-62</u> | | | | | |
| 2. Сведения о характерных точках границ объекта | | | | | |
| Обозначение характерных точек границ | Координаты, м | | Метод определения координат характерной точки | Средняя квадратическая погрешность положения характерной точки (Мт), м | Описание обозначения точки на местности (при наличии) |
| | X | Y | | | |
| 1 | 2 | 3 | 4 | 5 | 6 |
| 1 | 393010,64 | 1297793,68 | Картометрический метод | 2,50 | - |
| 2 | 393414,41 | 1298261,33 | Картометрический метод | 2,50 | - |
| 3 | 393125,26 | 1298545,46 | Картометрический метод | 2,50 | - |
| 4 | 393023,25 | 1298433,75 | Картометрический метод | 2,50 | - |
| 5 | 392743,85 | 1298664,85 | Картометрический метод | 2,50 | - |
| 6 | 392582,35 | 1298496,53 | Картометрический метод | 2,50 | - |
| 7 | 392788,17 | 1298293,3 | Картометрический метод | 2,50 | - |
| 8 | 392823,18 | 1298255,21 | Картометрический метод | 2,50 | - |
| 9 | 392744,68 | 1298176,94 | Картометрический метод | 2,50 | - |
| 10 | 392771,73 | 1298141,32 | Картометрический метод | 2,50 | - |
| 11 | 392747,69 | 1298082,53 | Картометрический метод | 2,50 | - |
| 12 | 392734,29 | 1298050,79 | Картометрический метод | 2,50 | - |
| 13 | 392737,47 | 1298016,95 | Картометрический метод | 2,50 | - |
| 14 | 392743,81 | 1297985,57 | Картометрический метод | 2,50 | - |
| 15 | 392733,59 | 1297948,9 | Картометрический метод | 2,50 | - |
| 16 | 392739,23 | 1297917,87 | Картометрический метод | 2,50 | - |
| 17 | 392736,76 | 1297897,78 | Картометрический метод | 2,50 | - |
| 18 | 392746,63 | 1297866,05 | Картометрический метод | 2,50 | - |
| 19 | 392762,5 | 1297848,42 | Картометрический метод | 2,50 | - |
| 20 | 392779,07 | 1297835,37 | Картометрический метод | 2,50 | - |
| 21 | 392792,92 | 1297821,45 | Картометрический метод | 2,50 | - |
| 22 | 392832,5 | 1297795,92 | Картометрический метод | 2,50 | - |
| 23 | 392954,37 | 1297683,7 | Картометрический метод | 2,50 | - |
| 24 | 392981,22 | 1297754,48 | Картометрический метод | 2,50 | - |
| 1 | 393010,64 | 1297793,68 | Картометрический метод | 2,50 | - |
| 25 | 393242,11 | 1298342,72 | Картометрический метод | 2,50 | - |
| 26 | 393243,1 | 1298344,11 | Картометрический метод | 2,50 | - |
| 27 | 393241,26 | 1298357,18 | Картометрический метод | 2,50 | - |
| 28 | 393239,47 | 1298358,48 | Картометрический метод | 2,50 | - |
| 29 | 393226,41 | 1298356,53 | Картометрический метод | 2,50 | - |
| 30 | 393225,41 | 1298355,15 | Картометрический метод | 2,50 | - |

| Сведения о местоположении границ объекта | | | | | |
|---|---------------|------------|---|---|--|
| 31 | 393227,25 | 1298342,07 | Картометрический метод | 2,50 | - |
| 32 | 393229,04 | 1298340,78 | Картометрический метод | 2,50 | - |
| 25 | 393242,11 | 1298342,72 | Картометрический метод | 2,50 | - |
| 3. Сведения о характерных точках части (частей) границы объекта | | | | | |
| Обозначение характерных точек части границы | Координаты, м | | Метод определения координат характерной точки | Средняя квадратическая погрешность положения характерной точки (M _t), м | Описание обозначения точки на местности (при наличии) |
| | X | Y | | | |
| 1 | 2 | 3 | 4 | 5 | 6 |
| Часть № - | | | | | |
| - | - | - | - | - | - |

ГРАФИЧЕСКОЕ ОПИСАНИЕ
местоположения границ населенных пунктов, территориальных
зон, особо охраняемых природных территорий, зон с особыми
условиями использования территории

Граница населенного пункта п. Красная Горка

(наименование объекта местоположение границ, которого описано (далее - объект))

Раздел 1

| Сведения об объекте | | |
|---------------------|---|--|
| № п/п | Характеристики объекта | Описание характеристик |
| 1 | 2 | 3 |
| 1 | Местоположение объекта | <i>Российская Федерация, Рязанская область, р-н Михайловский, с.п. Красновское, п. Красная Горка</i> |
| 2 | Площадь объекта \pm величина погрешности определения площади ($P \pm \Delta P$) | <i>190946кв.м. \pm 153кв.м.</i> |
| 3 | Иные характеристики объекта | - |

ГРАФИЧЕСКОЕ ОПИСАНИЕ
местоположения границ населенных пунктов, территориальных
зон, особо охраняемых природных территорий, зон с особыми
условиями использования территории

Граница населенного пункта п. санатория Красное

(наименование объекта местоположение границ, которого описано (далее - объект))

Раздел 1

| Сведения об объекте | | |
|---------------------|---|--|
| № п/п | Характеристики объекта | Описание характеристик |
| 1 | 2 | 3 |
| 1 | Местоположение объекта | <i>Российская Федерация, Рязанская область, р-н Михайловский, с.п. Красновское, п. санатория Красное</i> |
| 2 | Площадь объекта \pm величина погрешности определения площади ($P \pm \Delta P$) | <i>12519 кв.м. \pm 39 кв.м.</i> |
| 3 | Иные характеристики объекта | - |

Раздел 2

| Сведения о местоположении границ объекта | | | | | |
|---|---------------|------------|---|--|---|
| 1. Система координат <i>МСК-62</i> | | | | | |
| 2. Сведения о характерных точках границ объекта | | | | | |
| Обозначение характерных точек границ | Координаты, м | | Метод определения координат характерной точки | Средняя квадратическая погрешность положения характерной точки (Мт), м | Описание обозначения точки на местности (при наличии) |
| | X | Y | | | |
| 1 | 2 | 3 | 4 | 5 | 6 |
| 1 | 390625,23 | 1299163,21 | Картометрический метод | 2,50 | - |
| 2 | 390522,25 | 1299372,88 | Картометрический метод | 2,50 | - |
| 3 | 390514,78 | 1299373,99 | Картометрический метод | 2,50 | - |
| 4 | 390515,57 | 1299352,48 | Картометрический метод | 2,50 | - |
| 5 | 390465,77 | 1299265,13 | Картометрический метод | 2,50 | - |
| 6 | 390461,73 | 1299244,82 | Картометрический метод | 2,50 | - |
| 7 | 390485,62 | 1299222,38 | Картометрический метод | 2,50 | - |
| 8 | 390511,71 | 1299216,55 | Картометрический метод | 2,50 | - |
| 9 | 390548,44 | 1299218,27 | Картометрический метод | 2,50 | - |
| 10 | 390613,79 | 1299172,89 | Картометрический метод | 2,50 | - |
| 1 | 390625,23 | 1299163,21 | Картометрический метод | 2,50 | - |
| 3. Сведения о характерных точках части (частей) границы объекта | | | | | |
| Обозначение характерных точек части границы | Координаты, м | | Метод определения координат характерной точки | Средняя квадратическая погрешность положения характерной точки (Мт), м | Описание обозначения точки на местности (при наличии) |
| | X | Y | | | |
| 1 | 2 | 3 | 4 | 5 | 6 |
| Часть № = | | | | | |
| - | - | - | - | - | - |

ОПИСАНИЕ МЕСТОПОЛОЖЕНИЯ ГРАНИЦ

Граница населенного пункта с. Красное

(наименование объекта местоположение границ, которого описано (далее - объект))

Раздел 1

| Сведения об объекте | | |
|---------------------|---|--|
| № п/п | Характеристики объекта | Описание характеристик |
| 1 | 2 | 3 |
| 1 | Местоположение объекта | <i>Российская Федерация, Рязанская область, р-н Михайловский, с.п. Красновское, с. Красное</i> |
| 2 | Площадь объекта \pm величина погрешности определения площади ($P \pm \Delta P$) | <i>1217813 кв.м. \pm 386 кв.м.</i> |
| 3 | Иные характеристики объекта | - |

Раздел 3

| Сведения о местоположении измененных (уточненных) границ объекта | | | | | | | |
|--|-------------------------------|---------------|--|------------|---|--|---|
| 1. Система координат | | <u>МСК-62</u> | | | | | |
| 2. Сведения о характерных точках границ объекта | | | | | | | |
| Обозначение характерных точек границ | Существующие координаты, м | | Измененные (уточненные) координаты, м | | Метод определения координат характерной точки | Средняя квадратическая погрешность положения характерной точки (Мт), м | Описание обозначения точки на местности (при наличии) |
| | X | Y | X | Y | | | |
| 1 | 2 | 3 | 4 | 5 | 6 | 7 | 8 |
| 1 | 393239,55 | 1296274,93 | 393239,55 | 1296274,93 | Картометрический метод | 2,50 | - |
| 2 | 393242,01 | 1296310,35 | 393242,01 | 1296310,35 | Картометрический метод | 2,50 | - |
| 3 | 393239,53 | 1296497,99 | 393239,53 | 1296497,99 | Картометрический метод | 2,50 | - |
| 4 | 393228,02 | 1296501,66 | 393228,02 | 1296501,66 | Картометрический метод | 2,50 | - |
| 5 | 393215,05 | 1296500,92 | 393215,05 | 1296500,92 | Картометрический метод | 2,50 | - |
| 6 | 393212,72 | 1296514,88 | 393212,72 | 1296514,88 | Картометрический метод | 2,50 | - |
| 7 | 393130,33 | 1296690,14 | 393130,33 | 1296690,14 | Картометрический метод | 2,50 | - |
| 8 | 393105,28 | 1296708,85 | 393105,28 | 1296708,85 | Картометрический метод | 2,50 | - |
| 9 | 393088,55 | 1296710,8 | 393088,55 | 1296710,8 | Картометрический метод | 2,50 | - |
| 10 | 393080,75 | 1296716,34 | 393080,75 | 1296716,34 | Картометрический метод | 2,50 | - |
| 11 | 393072,33 | 1296717,1 | 393072,33 | 1296717,1 | Картометрический метод | 2,50 | - |
| 12 | 393057,53 | 1296715,06 | 393057,53 | 1296715,06 | Картометрический метод | 2,50 | - |
| 13 | 393051,71 | 1296712,25 | 393051,71 | 1296712,25 | Картометрический метод | 2,50 | - |
| 14 | 393044,38 | 1296707,2 | 393044,38 | 1296707,2 | Картометрический метод | 2,50 | - |
| 15 | 393038,65 | 1296711,83 | 393038,65 | 1296711,83 | Картометрический метод | 2,50 | - |
| 16 | 393021,15 | 1296729,08 | 393021,15 | 1296729,08 | Картометрический метод | 2,50 | - |
| 17 | 392970,69 | 1296768,16 | 392970,69 | 1296768,16 | Картометрический метод | 2,50 | - |
| 18 | 392965,44 | 1296795,77 | 392965,44 | 1296795,77 | Картометрический метод | 2,50 | - |
| 19 | 392973,96 | 1296816,62 | 392973,96 | 1296816,62 | Картометрический метод | 2,50 | - |
| 20 | 392976,01 | 1296845,11 | 392976,01 | 1296845,11 | Картометрический метод | 2,50 | - |
| 21 | 392971,18 | 1296883,29 | 392971,18 | 1296883,29 | Картометрический метод | 2,50 | - |
| 22 | 392972,57 | 1296941,86 | 392972,57 | 1296941,86 | Картометрический метод | 2,50 | - |

Сведения о местоположении измененных (уточненных) границ объекта

| | | | | | | | |
|----|-----------|------------|-----------|------------|------------------------|------|---|
| 23 | 392997,67 | 1296987,87 | 392997,67 | 1296987,87 | Картометрический метод | 2,50 | - |
| 24 | 393026,96 | 1297018,55 | 393026,96 | 1297018,55 | Картометрический метод | 2,50 | - |
| 25 | 393100,59 | 1297098,32 | 393100,59 | 1297098,32 | Картометрический метод | 2,50 | - |
| 26 | 393083,2 | 1297150,35 | 393083,2 | 1297150,35 | Картометрический метод | 2,50 | - |
| 27 | 393010,57 | 1297266,76 | 393010,57 | 1297266,76 | Картометрический метод | 2,50 | - |
| 28 | 392909,82 | 1297209,59 | 392909,82 | 1297209,59 | Картометрический метод | 2,50 | - |
| 29 | 392888,37 | 1297200,6 | 392888,37 | 1297200,6 | Картометрический метод | 2,50 | - |
| 30 | 392877,18 | 1297201,76 | 392877,18 | 1297201,76 | Картометрический метод | 2,50 | - |
| 31 | 392866,75 | 1297203,69 | 392866,75 | 1297203,69 | Картометрический метод | 2,50 | - |
| 32 | 392857,29 | 1297207,16 | 392857,29 | 1297207,16 | Картометрический метод | 2,50 | - |
| 33 | 392848,03 | 1297213,92 | 392848,03 | 1297213,92 | Картометрический метод | 2,50 | - |
| 34 | 392840,31 | 1297217,01 | 392840,31 | 1297217,01 | Картометрический метод | 2,50 | - |
| 35 | 392829,69 | 1297217,21 | 392829,69 | 1297217,21 | Картометрический метод | 2,50 | - |
| 36 | 392820,81 | 1297214,5 | 392820,81 | 1297214,5 | Картометрический метод | 2,50 | - |
| 37 | 392812,7 | 1297211,8 | 392812,7 | 1297211,8 | Картометрический метод | 2,50 | - |
| 38 | 392804,98 | 1297207,75 | 392804,98 | 1297207,75 | Картометрический метод | 2,50 | - |
| 39 | 392803,24 | 1297201,38 | 392803,24 | 1297201,38 | Картометрический метод | 2,50 | - |
| 40 | 392834,03 | 1297131,23 | 392834,03 | 1297131,23 | Картометрический метод | 2,50 | - |
| 41 | 392210,15 | 1296826,42 | 392210,15 | 1296826,42 | Картометрический метод | 2,50 | - |
| 42 | 392206,03 | 1296824,54 | 392206,03 | 1296824,54 | Картометрический метод | 2,50 | - |
| 43 | 391834,57 | 1296645,15 | 391834,57 | 1296645,15 | Картометрический метод | 2,50 | - |
| 44 | 391793,76 | 1296640,73 | 391793,76 | 1296640,73 | Картометрический метод | 2,50 | - |
| 45 | 391793,76 | 1296634,73 | 391793,76 | 1296634,73 | Картометрический метод | 2,50 | - |
| 46 | 391681,24 | 1296556,43 | 391681,24 | 1296556,43 | Картометрический метод | 2,50 | - |
| 47 | 391624,39 | 1296516,87 | 391624,39 | 1296516,87 | Картометрический метод | 2,50 | - |
| 48 | 391448,74 | 1296355,85 | 391448,74 | 1296355,85 | Картометрический метод | 2,50 | - |
| 49 | 391445,32 | 1296310,53 | 391445,32 | 1296310,53 | Картометрический метод | 2,50 | - |
| 50 | 391439,36 | 1296258,87 | 391439,36 | 1296258,87 | Картометрический метод | 2,50 | - |
| 51 | 391456,73 | 1296224,65 | 391456,73 | 1296224,65 | Картометрический метод | 2,50 | - |

ГРАФИЧЕСКОЕ ОПИСАНИЕ
местоположения границ населенных пунктов, территориальных
зон, особо охраняемых природных территорий, зон с особыми
условиями использования территории

Граница населенного пункта с. Печерниковские Выселки

(наименование объекта местоположение границ, которого описано (далее - объект))

Раздел 1

| Сведения об объекте | | |
|---------------------|---|---|
| № п/п | Характеристики объекта | Описание характеристик |
| 1 | 2 | 3 |
| 1 | Местоположение объекта | <i>Российская Федерация, Рязанская область, р-н Михайловский, с.п. Красновское, с. Печерниковские Выселки</i> |
| 2 | Площадь объекта \pm величина погрешности определения площади ($P \pm \Delta P$) | <i>2150038 кв.м. \pm 513 кв.м.</i> |
| 3 | Иные характеристики объекта | - |

Раздел 2

| Сведения о местоположении границ объекта | | | | | |
|---|---------------|------------|---|--|---|
| 1. Система координат <u>МСК-62</u> | | | | | |
| 2. Сведения о характерных точках границ объекта | | | | | |
| Обозначение характерных точек границ | Координаты, м | | Метод определения координат характерной точки | Средняя квадратическая погрешность положения характерной точки (Мт), м | Описание обозначения точки на местности (при наличии) |
| | X | Y | | | |
| 1 | 2 | 3 | 4 | 5 | 6 |
| 1 | 391252,54 | 1292802,02 | Картометрический метод | 2,50 | - |
| 2 | 391290,37 | 1292875,47 | Картометрический метод | 2,50 | - |
| 3 | 391202,46 | 1292919,98 | Картометрический метод | 2,50 | - |
| 4 | 391222,49 | 1292983,41 | Картометрический метод | 2,50 | - |
| 5 | 391298,16 | 1293165,92 | Картометрический метод | 2,50 | - |
| 6 | 391271,45 | 1293190,4 | Картометрический метод | 2,50 | - |
| 7 | 391205,8 | 1293258,28 | Картометрический метод | 2,50 | - |
| 8 | 391173,52 | 1293341,75 | Картометрический метод | 2,50 | - |
| 9 | 391181,31 | 1293397,39 | Картометрический метод | 2,50 | - |
| 10 | 391205,17 | 1293441,15 | Картометрический метод | 2,50 | - |
| 11 | 391289,32 | 1293565,8 | Картометрический метод | 2,50 | - |
| 12 | 391346,23 | 1293595,74 | Картометрический метод | 2,50 | - |
| 13 | 391363,97 | 1293635,2 | Картометрический метод | 2,50 | - |
| 14 | 391393,9 | 1293699,15 | Картометрический метод | 2,50 | - |
| 15 | 391413,06 | 1293741,43 | Картометрический метод | 2,50 | - |
| 16 | 391428,18 | 1293762,65 | Картометрический метод | 2,50 | - |
| 17 | 391446,57 | 1293905,74 | Картометрический метод | 2,50 | - |
| 18 | 391538,91 | 1293856,36 | Картометрический метод | 2,50 | - |
| 19 | 391614,44 | 1293815,97 | Картометрический метод | 2,50 | - |
| 20 | 391652,04 | 1293842,83 | Картометрический метод | 2,50 | - |
| 21 | 391681,59 | 1293928,78 | Картометрический метод | 2,50 | - |
| 22 | 391700,39 | 1293993,25 | Картометрический метод | 2,50 | - |
| 23 | 391713,82 | 1294049,66 | Картометрический метод | 2,50 | - |
| 24 | 391829,33 | 1294100,7 | Картометрический метод | 2,50 | - |
| 25 | 391869,62 | 1294092,64 | Картометрический метод | 2,50 | - |
| 26 | 391891,58 | 1294129,74 | Картометрический метод | 2,50 | - |
| 27 | 391927,01 | 1294262,88 | Картометрический метод | 2,50 | - |
| 28 | 391921,64 | 1294314,41 | Картометрический метод | 2,50 | - |
| 29 | 391866,39 | 1294458,12 | Картометрический метод | 2,50 | - |
| 30 | 391816,85 | 1294582,32 | Картометрический метод | 2,50 | - |
| 31 | 391685,68 | 1294937,32 | Картометрический метод | 2,50 | - |
| 32 | 391920,17 | 1295041,41 | Картометрический метод | 2,50 | - |
| 33 | 392061,9 | 1295141,11 | Картометрический метод | 2,50 | - |
| 34 | 392030,03 | 1295206,17 | Картометрический метод | 2,50 | - |
| 35 | 392015,24 | 1295237,85 | Картометрический метод | 2,50 | - |
| 36 | 392003,17 | 1295255,95 | Картометрический метод | 2,50 | - |
| 37 | 391979,43 | 1295287,61 | Картометрический метод | 2,50 | - |
| 38 | 391931,1 | 1295271,33 | Картометрический метод | 2,50 | - |
| 39 | 391860,07 | 1295240,15 | Картометрический метод | 2,50 | - |

Сведения о местоположении границ объекта

| | | | | | |
|----|-----------|------------|------------------------|------|---|
| 40 | 391802,3 | 1295227,5 | Картометрический метод | 2,50 | - |
| 41 | 391585,77 | 1295123,56 | Картометрический метод | 2,50 | - |
| 42 | 391557,94 | 1295158,71 | Картометрический метод | 2,50 | - |
| 43 | 391479,79 | 1295233,92 | Картометрический метод | 2,50 | - |
| 44 | 391475,27 | 1295238,26 | Картометрический метод | 2,50 | - |
| 45 | 391323,41 | 1295378,92 | Картометрический метод | 2,50 | - |
| 46 | 391318,36 | 1295367,52 | Картометрический метод | 2,50 | - |
| 47 | 391225,77 | 1295123,84 | Картометрический метод | 2,50 | - |
| 48 | 391141,52 | 1294889,77 | Картометрический метод | 2,50 | - |
| 49 | 391136,54 | 1294878,47 | Картометрический метод | 2,50 | - |
| 50 | 391115,73 | 1294888,06 | Картометрический метод | 2,50 | - |
| 51 | 391080,6 | 1294907,27 | Картометрический метод | 2,50 | - |
| 52 | 391038,11 | 1294801,31 | Картометрический метод | 2,50 | - |
| 53 | 391030,61 | 1294803,83 | Картометрический метод | 2,50 | - |
| 54 | 391013,65 | 1294763,28 | Картометрический метод | 2,50 | - |
| 55 | 391021,69 | 1294760,36 | Картометрический метод | 2,50 | - |
| 56 | 390923,96 | 1294516,63 | Картометрический метод | 2,50 | - |
| 57 | 390919,64 | 1294504,9 | Картометрический метод | 2,50 | - |
| 58 | 390892,25 | 1294430,5 | Картометрический метод | 2,50 | - |
| 59 | 390922,09 | 1294414,87 | Картометрический метод | 2,50 | - |
| 60 | 390900,78 | 1294365,13 | Картометрический метод | 2,50 | - |
| 61 | 390870,09 | 1294376,79 | Картометрический метод | 2,50 | - |
| 62 | 390837,82 | 1294389,12 | Картометрический метод | 2,50 | - |
| 63 | 390815,51 | 1294396,64 | Картометрический метод | 2,50 | - |
| 64 | 390795,52 | 1294394,17 | Картометрический метод | 2,50 | - |
| 65 | 390764,14 | 1294365,21 | Картометрический метод | 2,50 | - |
| 66 | 390750,43 | 1294342,23 | Картометрический метод | 2,50 | - |
| 67 | 390742,29 | 1294319,45 | Картометрический метод | 2,50 | - |
| 68 | 390741,68 | 1294272,88 | Картометрический метод | 2,50 | - |
| 69 | 390736,73 | 1294246,7 | Картометрический метод | 2,50 | - |
| 70 | 390724,57 | 1294218,67 | Картометрический метод | 2,50 | - |
| 71 | 390723,9 | 1294200,65 | Картометрический метод | 2,50 | - |
| 72 | 390582,23 | 1293910,24 | Картометрический метод | 2,50 | - |
| 73 | 390548,14 | 1293810,13 | Картометрический метод | 2,50 | - |
| 74 | 390497,3 | 1293660,84 | Картометрический метод | 2,50 | - |
| 75 | 390494,05 | 1293651,29 | Картометрический метод | 2,50 | - |
| 76 | 390480,01 | 1293594,3 | Картометрический метод | 2,50 | - |
| 77 | 390478,05 | 1293588,28 | Картометрический метод | 2,50 | - |
| 78 | 390437,27 | 1293424,07 | Картометрический метод | 2,50 | - |
| 79 | 390377,98 | 1293229,86 | Картометрический метод | 2,50 | - |
| 80 | 390360,58 | 1293201,04 | Картометрический метод | 2,50 | - |
| 81 | 390321,46 | 1293168,57 | Картометрический метод | 2,50 | - |
| 82 | 390320,21 | 1293138,32 | Картометрический метод | 2,50 | - |
| 83 | 390436,26 | 1293067,58 | Картометрический метод | 2,50 | - |
| 84 | 390422,66 | 1292963,02 | Картометрический метод | 2,50 | - |
| 85 | 390421,47 | 1292945,6 | Картометрический метод | 2,50 | - |
| 86 | 390465,51 | 1292928,49 | Картометрический метод | 2,50 | - |
| 87 | 390484,2 | 1292912,66 | Картометрический метод | 2,50 | - |
| 88 | 390501,97 | 1292898,11 | Картометрический метод | 2,50 | - |
| 89 | 390525,62 | 1292878,93 | Картометрический метод | 2,50 | - |
| 90 | 390696,87 | 1292718,61 | Картометрический метод | 2,50 | - |

Сведения о местоположении границ объекта

| | | | | | |
|-----|-----------|------------|------------------------|------|---|
| 91 | 390737,61 | 1292766,9 | Картометрический метод | 2,50 | - |
| 92 | 390792,41 | 1292766,37 | Картометрический метод | 2,50 | - |
| 93 | 390801,07 | 1292766,29 | Картометрический метод | 2,50 | - |
| 94 | 391099,08 | 1292745,73 | Картометрический метод | 2,50 | - |
| 95 | 391130,41 | 1292844,21 | Картометрический метод | 2,50 | - |
| 1 | 391252,54 | 1292802,02 | Картометрический метод | 2,50 | - |
| 96 | 391611,52 | 1294084,49 | Картометрический метод | 2,50 | - |
| 97 | 391607,64 | 1294085,04 | Картометрический метод | 2,50 | - |
| 98 | 391607,61 | 1294084,84 | Картометрический метод | 2,50 | - |
| 99 | 391611,49 | 1294084,29 | Картометрический метод | 2,50 | - |
| 96 | 391611,52 | 1294084,49 | Картометрический метод | 2,50 | - |
| 100 | 391584,5 | 1294092,34 | Картометрический метод | 2,50 | - |
| 101 | 391581,56 | 1294093,77 | Картометрический метод | 2,50 | - |
| 102 | 391581,45 | 1294093,53 | Картометрический метод | 2,50 | - |
| 103 | 391584,38 | 1294092,1 | Картометрический метод | 2,50 | - |
| 100 | 391584,5 | 1294092,34 | Картометрический метод | 2,50 | - |
| 104 | 391539,75 | 1294114,52 | Картометрический метод | 2,50 | - |
| 105 | 391539,75 | 1294114,72 | Картометрический метод | 2,50 | - |
| 106 | 391539,55 | 1294114,72 | Картометрический метод | 2,50 | - |
| 107 | 391539,55 | 1294114,52 | Картометрический метод | 2,50 | - |
| 104 | 391539,75 | 1294114,52 | Картометрический метод | 2,50 | - |
| 108 | 390360,82 | 1293193,89 | Картометрический метод | 2,50 | - |
| 109 | 390360,82 | 1293194,09 | Картометрический метод | 2,50 | - |
| 110 | 390360,62 | 1293194,09 | Картометрический метод | 2,50 | - |
| 111 | 390360,62 | 1293193,89 | Картометрический метод | 2,50 | - |
| 108 | 390360,82 | 1293193,89 | Картометрический метод | 2,50 | - |

3. Сведения о характерных точках части (частей) границы объекта

| Обозначение характерных точек части границы | Координаты, м | | Метод определения координат характерной точки | Средняя квадратическая погрешность положения характерной точки (M _t), м | Описание обозначения точки на местности (при наличии) |
|---|---------------|---|---|---|--|
| | X | Y | | | |
| 1 | 2 | 3 | 4 | 5 | 6 |
| Часть № - | | | | | |
| - | - | - | - | - | - |