



**ГЛАВНОЕ УПРАВЛЕНИЕ АРХИТЕКТУРЫ И ГРАДОСТРОИТЕЛЬСТВА
РЯЗАНСКОЙ ОБЛАСТИ**

ПО С Т А Н О В Л Е Н И Е

«16» *ноября* 2022 г.

№ *671-п*

Об утверждении изменений в генеральный план муниципального образования –
Семеновское сельское поселение Рязанского муниципального района
Рязанской области

На основании статей 23-25 Градостроительного кодекса Российской Федерации, статьи 2 Закона Рязанской области от 28.12.2018 № 106-ОЗ «О перераспределении отдельных полномочий в области градостроительной деятельности между органами местного самоуправления муниципальных образований Рязанской области и органами государственной власти Рязанской области», с учетом заключения о результатах общественных обсуждений от 18.10.2022 по проекту внесения изменений в генеральный план муниципального образования – Семеновское сельское поселение Рязанского муниципального района Рязанской области, руководствуясь постановлением Правительства Рязанской области от 06.08.2008 № 153 «Об утверждении Положения о главном управлении архитектуры и градостроительства Рязанской области», распоряжением Губернатора Рязанской области от 22.09.2022 № 372-рг, главное управление архитектуры и градостроительства Рязанской области **ПО С Т А Н О В Л Я Е Т:**

1. Утвердить изменения в генеральный план муниципального образования – Семеновское сельское поселение Рязанского муниципального района Рязанской области, утвержденный постановлением главного управления архитектуры и градостроительства Рязанской области от 21.09.2020 № 614-п «Об утверждении Генерального плана муниципального образования - Семеновское сельское поселение Рязанского муниципального района Рязанской области» (далее – постановление от 21.09.2020 № 614-п), согласно приложению № 1 к настоящему постановлению.

2. Внести в генеральный план муниципального образования – Семеновское сельское поселение Рязанского муниципального района Рязанской области, утвержденный постановлением от 21.09.2020 № 614-п следующие изменения:

- в приложении № 1 к постановлению от 21.09.2020 № 614-п пункт 2

изложить в новой редакции согласно приложению № 2 к настоящему постановлению;

- в приложении № 5 к постановлению от 21.09.2020 № 614-п описание координат границ н.п. д. Секиотово, д. Семено-Никольское изложить в редакции согласно приложению № 3 к настоящему постановлению.

3. Настоящее постановление вступает в силу со дня его официального опубликования.

4. Государственному казенному учреждению Рязанской области «Центр градостроительного развития Рязанской области» обеспечить доступ к изменениям в генеральный план муниципального образования – Семеновское сельское поселение Рязанского муниципального района Рязанской области в федеральной государственной информационной системе территориального планирования и размещение в государственных информационных системах обеспечения градостроительной деятельности в соответствии с требованиями Градостроительного кодекса Российской Федерации.

5. Отделу кадровой работы и делопроизводства обеспечить опубликование настоящего постановления в сетевом издании «Рязанские ведомости» (www.rv-ryazan.ru) и на официальном интернет-портале правовой информации (www.pravo.gov.ru) в течение двух дней со дня его издания.

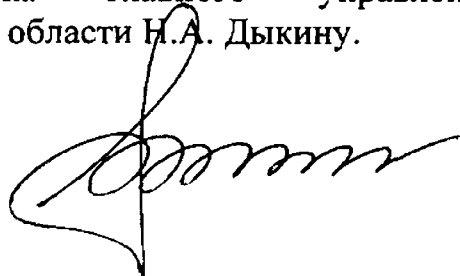
6. Отделу информационного обеспечения градостроительной деятельности разместить настоящее постановление на официальном сайте главного управления архитектуры и градостроительства Рязанской области в сети «Интернет».

7. Предложить главе муниципального образования – Рязанский муниципальный район Рязанской области, главе муниципального образования – Семеновское сельское поселение Рязанского муниципального района Рязанской области обеспечить размещение настоящего постановления на официальном сайте муниципального образования в сети «Интернет», публикацию в средствах массовой информации.

8. Кадастровому сектору проектного отдела государственного казенного учреждения Рязанской области «Центр градостроительного развития Рязанской области» направить информацию о границах населенных пунктов в филиал Федерального государственного бюджетного учреждения «Федеральная кадастровая палата Федеральной службы государственной регистрации, кадастра и картографии» по Рязанской области для внесения сведений в Единый государственный реестр недвижимости (ЕГРН) в течение 5 рабочих дней со дня опубликования настоящего постановления на официальном интернет-портале правовой информации (www.pravo.gov.ru).

9. Контроль за исполнением настоящего постановления возложить на заместителя начальника главного управления архитектуры и градостроительства Рязанской области Н.А. Дыкину.

И.о. начальника



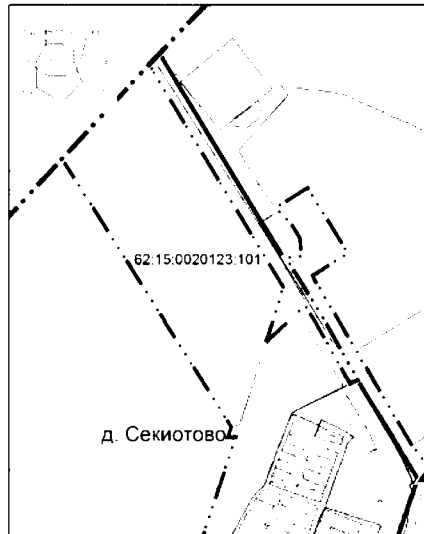
Р.В. Шашкин



**ВНЕСЕНИЕ ИЗМЕНЕНИЙ В ГЕНЕРАЛЬНЫЙ ПЛАН МУНИЦИПАЛЬНОГО ОБРАЗОВАНИЯ - СЕМЕНОВСКОЕ
СЕЛЬСКОЕ ПОСЕЛЕНИЕ РЯЗАНСКОГО МУНИЦИПАЛЬНОГО РАЙОНА РЯЗАНСКОЙ ОБЛАСТИ**

фрагменты карты границ населенных пунктов, (в том числе образуемых населенных пунктов),
входящих в состав поселения

Фрагмент карты границ населенных пунктов,
(в том числе образуемых населенных пунктов),
входящих в состав поселения генерального
плана в новой редакции



Фрагмент карты границ населенных пунктов,
(в том числе образуемых населенных пунктов),
входящих в состав поселения генерального
плана в новой редакции



Условные обозначения

Границы единиц административно-территориального деления Российской Федерации

- — — Граница сельского поселения
- — — Граница населенного пункта
- — — Граница населенного пункта (планируемая)

Земли по категориям

- Земли населенных пунктов
- Земли населенных пунктов (планируемые)
- Земли сельскохозяйственного назначения
- Земли промышленности, энергетики, транспорта, связи, радиовещания, телевидения, информатики, земли для обеспечения космической деятельности, земли обороны, безопасности и земли иного специального назначения
- Земли водного фонда

Автомобильные дороги

- — — Автомобильные дороги регионального значения

Улично-дорожная сеть сельского населенного пункта

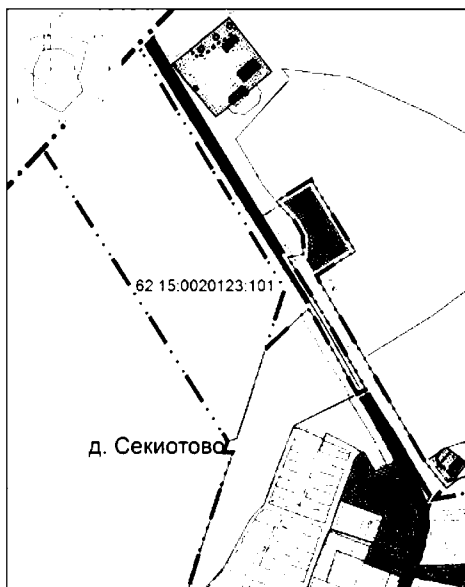
- — — Улица в жилой застройке



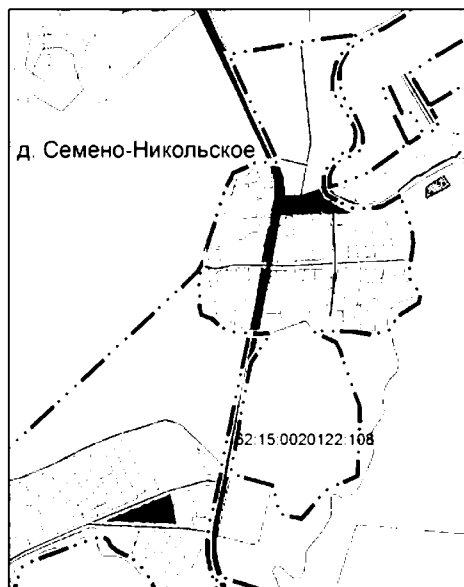
ВНЕСЕНИЕ ИЗМЕНЕНИЙ В ГЕНЕРАЛЬНЫЙ ПЛАН МУНИЦИПАЛЬНОГО ОБРАЗОВАНИЯ - СЕМЕНОВСКОЕ СЕЛЬСКОЕ ПОСЕЛЕНИЕ РЯЗАНСКОГО МУНИЦИПАЛЬНОГО РАЙОНА РЯЗАНСКОЙ ОБЛАСТИ

фрагменты карты функциональных зон поселения

Фрагмент карты функциональных зон генерального плана в новой редакции



Фрагмент карты функциональных зон генерального плана в новой редакции



Условные обозначения

Границы единиц административно-территориального деления Российской Федерации

- Граница сельского поселения
- - - - Граница населенного пункта
- · - · - Граница населенного пункта (планируемая)

Функциональные зоны

- Зона застройки индивидуальными жилыми домами
- Зона застройки малоэтажными жилыми домами (до 4 этажей, включая мансардный)
- Многофункциональная общественно-деловая зона
- Зона специализированной общественной застройки
- Производственная зона
- Коммунально-складская зона
- Зона инженерной инфраструктуры
- Зона транспортной инфраструктуры
- Зона сельскохозяйственных угодий
- Производственная зона сельскохозяйственных предприятий
- Зона озелененных территорий общего пользования (лесопарки, парки, сады, скверы, бульвары, городские леса)
- Зона отдыха
- Зона кладбищ

Автомобильные дороги

- Автомобильные дороги регионального значения

Улично-дорожная сеть сельского населенного пункта

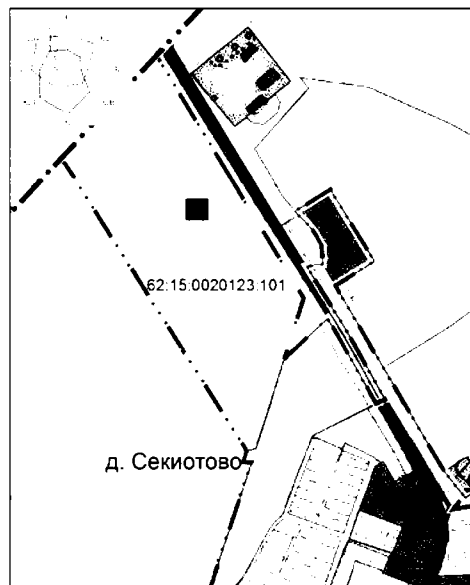
- Улица в жилой застройке



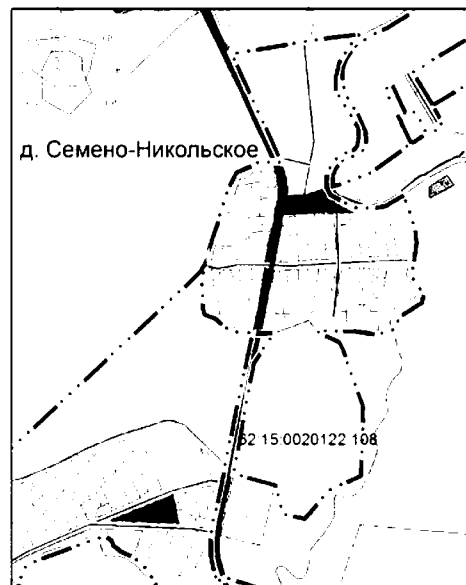
ВНЕСЕНИЕ ИЗМЕНЕНИЙ В ГЕНЕРАЛЬНЫЙ ПЛАН МУНИЦИПАЛЬНОГО ОБРАЗОВАНИЯ - СЕМЕНОВСКОЕ СЕЛЬСКОЕ ПОСЕЛЕНИЕ РЯЗАНСКОГО МУНИЦИПАЛЬНОГО РАЙОНА РЯЗАНСКОЙ ОБЛАСТИ

фрагменты карты планируемого размещения объектов местного значения поселения

Фрагмент карты планируемого размещения объектов местного значения поселения генерального плана в новой редакции



Фрагмент карты планируемого размещения объектов местного значения поселения генерального плана в новой редакции



Условные обозначения

Границы единиц административно-территориального деления Российской Федерации

- Граница сельского поселения
- Граница населенного пункта
- Граница населенного пункта (планируемая)

Функциональные зоны

- Зона застройки индивидуальными жилыми домами
- Зона застройки малоэтажными жилыми домами (до 4 этажей, включая мансардный)
- Многофункциональная общественно-деловая зона
- Зона специализированной общественной застройки
- Производственная зона
- Коммунально-складская зона
- Зона инженерной инфраструктуры
- Зона транспортной инфраструктуры
- Зона сельскохозяйственных угодий
- Производственная зона сельскохозяйственных предприятий
- Зона озелененных территорий общего пользования (лесопарки, парки, сады, скверы, бульвары, городские леса)
- Зона отдыха
- Зона кладбищ

Автомобильные дороги

- Автомобильные дороги регионального значения

Улично-дорожная сеть сельского населенного пункта

- Улицы в жилой застройке

Объекты физической культуры и массового спорта

- Объект спорта, включающий отдельно нормируемые спортивные сооружения (объекты) (в т.ч. физкультурно-оздоровительный комплекс)



« 2. Параметры функциональных зон, а также сведения о планируемых для размещения в них объектах федерального и регионального значения, объектов местного значения, за исключением линейных объектов.

При определении параметров функциональных зон на территории муниципального образования – Семеновское сельское поселение Рязанского муниципального района учитывались общие градостроительные требования планирования развития в отношении к характеру протекающих в пределах зоны процессов, а также исторически сложившихся мест проживания, обслуживания, работы и отдыха жителей сельского поселения в том числе:

- рациональные формы расселения населения;
- оптимальные варианты сочетания в пределах зон градостроительных объектов различного функционального назначения;
- структурирование сети общественного обслуживания по принципу привлекательности для различных групп населения дифференцированных видов предложений в зависимости от предпочтений;
- обеспечение равной доступности территории общественного центра поселения по отношению ко всем функциональным зонам и планировочным частям населенного пункта, локализация центра с учетом исторически сложившегося характера использования территории;
- структурное разделение и обособление функциональных зон посредством выделения территорий, предназначенных для обеспечения транспортного и пешеходного обслуживания с учетом формирования рациональной системы связи и возможного осуществления альтернативных вариантов пространственных связей;
- максимальное использование особенностей природного ландшафта в процессе структурного выделения функциональных зон в целях наибольшего использования его преимуществ.

Основные характеристики и параметры функциональных зон.

В генеральном плане муниципального образования – Семеновское сельское поселение выделены следующие функциональные зоны, для которых определены границы, площади и соответствующее функциональное назначение:

| № п/п | Наименование зоны | Площадь, га |
|----------|--|-------------|
| 1 | 2 | 3 |
| 1 | Зона застройки индивидуальными жилыми домами | 512,98 |
| 2 | Зона застройки индивидуальными жилыми домами | 2,55 |

| № п/п | Наименование зоны | Площадь, га |
|----------|---|-------------|
| 1 | 2 | 3 |
| | (планируемая) | |
| 3 | Зона застройки малоэтажными жилыми домами (до 4 этажей, включая мансардный) | 17,76 |
| 4 | Многофункциональная общественно-деловая зона | 8,39 |
| 5 | Многофункциональная общественно-деловая зона (планируемая) | 0,51 |
| 6 | Зона специализированной общественной застройки | 0,72 |
| 7 | Производственная зона | 64,42 |
| 8 | Производственная зона (планируемая) | 6,39 |
| 9 | Коммунально-складская зона | 3,86 |
| 10 | Зона инженерной инфраструктуры | 1,61 |
| 11 | Зона транспортной инфраструктуры | 118,44 |
| 12 | Зона транспортной инфраструктуры (планируемая) | 0,34 |
| 13 | Зоны сельскохозяйственного использования | 1,88 |
| 14 | Зона сельскохозяйственных угодий | 6996,70 |
| 15 | Зона садоводческих, огороднических или дачных некоммерческих объединений граждан | 237,39 |
| 16 | Производственная зона сельскохозяйственных предприятий | 107,78 |
| 17 | Зона озелененных территорий общего пользования (лесопарки, парки, сады, скверы, бульвары, городские леса) | 38,72 |
| 18 | Зона отдыха | 35,59 |
| 19 | Зона лесов | 271,48 |
| 20 | Зона кладбищ | 5,52 |
| 21 | Зона складирования и захоронения отходов | 39,13 |
| 22 | Зона озелененных территорий специального назначения | 116,86 |
| 23 | Зона озелененных территорий специального назначения (планируемая) | 13,49 |
| 24 | Зона режимных территорий | 34,31 |
| | Итого | 8608 |

Жилая зона.

Жилые зоны предназначены для ведения личного подсобного хозяйства, размещения смешанной застройки индивидуальными жилыми домами, блокированными жилыми домами, многоквартирными жилыми домами. Этажность жилой застройки не превышает 3 этажей.

В жилых зонах допускается размещение отдельно стоящих встроенных или пристроенных объектов социального и коммунально-бытового обслуживания населения, культовых зданий, стоянок автомобильного транспорта, гаражей и иных объектов, связанных с проживанием граждан и не оказывающих негативного воздействия на окружающую среду. В зонах жилой застройки допускается размещение объектов общественно-делового назначения и инженерной инфраструктуры, связанных с обслуживанием данной зоны.

Общественно-деловая зона.

Общественно-деловая зона подразделяется по видам объектов, размещаемых в зоне. Кроме того, зона может быть комплексной, предназначенной для размещения, как муниципальных учреждений общественно-деловой и коммерческой сферы, а также необходимых объектов инженерной и транспортной инфраструктуры.

В общественно-деловых зонах размещение объектов торговли, общественного питания, бань, прачечных, гаражей, площадок и сооружений для хранения общественного и индивидуального транспорта должно осуществляться с соблюдением санитарных требований.

Зона производственного использования.

Зона предназначена для размещения промышленных объектов различных классов вредности. В производственных зонах допускается размещение объектов транспортно-логистического, складского назначения и инженерной инфраструктуры, а также объектов общественно-деловой застройки, связанных с обслуживанием данной зоны.

Зоны рекреационного назначения.

Рекреационные зоны предназначены для размещения объектов отдыха, туризма, занятий физической культурой и спортом. В рекреационных зонах допускается размещение зеленых насаждений, выполняющих специальные функции (санитарно-защитного озеленения). В рекреационных зонах допускается размещение объектов инженерной и транспортной инфраструктуры, а также объектов общественно-делового назначения, связанных с обслуживанием данной зоны.

Зоны специального назначения.

Зоны специального назначения предназначены для размещения объектов специального назначения, размещение которых недопустимо на территории других функциональных зон, в том числе кладбищ, территорий складирования отходов потребления и т.п. В зонах специального назначения допускается размещение объектов общественно-делового назначения и инженерной инфраструктуры, связанных с обслуживанием данной зоны.

Зоны сельскохозяйственного использования.

Зоны предназначены для ведения сельского хозяйства, личного подсобного хозяйства, дачного хозяйства, садоводства, огородничества, размещения объектов сельскохозяйственного назначения. В составе зоны могут выделяться сельскохозяйственные угодья – пашни, сенокосы, пастбища, земли занятые многолетними насаждениями (садами).

В состав зон, устанавливаемых в границах населенных пунктов, могут включаться зоны сельскохозяйственного использования (в том числе зоны сельскохозяйственных угодий), а также зоны, занятые объектами сельскохозяйственного назначения и предназначенные для ведения сельского хозяйства, дачного хозяйства, садоводства, развития объектов сельскохозяйственного назначения. В зонах сельскохозяйственного производства допускается размещение объектов производственного назначения, а также объектов общественно-делового назначения и инженерной инфраструктуры, связанных с обслуживанием данной зоны.

Зоны инженерной инфраструктуры.

Зона инженерной инфраструктуры предназначена для размещения коммунальных сетей и объектов. В зоне инженерной инфраструктуры допускается размещение общественно-деловых объектов, связанных с обслуживанием данной зоны.

Зоны транспортной инфраструктуры.

Зона транспортной инфраструктуры предназначена для размещения улично-дорожной сети и дорог, объектов автомобильного транспорта, складов, объектов внешнего транспорта в соответствии с типами объектов, указанными в наименованиях зон. В зоне транспортной инфраструктуры допускается размещение общественно-деловых объектов, связанных с обслуживанием данной зоны.

Зона водных объектов.

К зонам водного фонда относятся земли:

- покрытые поверхностными водами, сосредоточенными в водных объектах;
- занятые гидротехническими и иными сооружениями, расположенными на водных объектах.

Зоны кладбищ.

Зоны кладбищ предназначены для размещения объектов, размещение которых недопустимо на территории других функциональных зон, в том числе кладбищ. В зонах кладбищ допускается размещение объектов общественно-делового назначения и инженерной инфраструктуры, связанных с обслуживанием данной зоны.

Зоны складирования и захоронения отходов.

Зоны складирования и захоронения отходов предназначены для эксплуатации полигона коммунальных отходов.

Зоны режимных территорий.

Зоны режимных территорий предназначены для размещения объектов юстиции и других государственных учреждений с особым режимом охраны.

Зоны с особыми условиями использования.

К зонам с особыми условиями использования относятся охранные, санитарно-защитные зоны, зоны охраны объектов культурного наследия (памятников истории и культуры), водоохранные зоны, зоны затопления, подтопления, зоны санитарной охраны источников питьевого и хозяйственно-бытового водоснабжения, зоны охраняемых объектов, иные зоны, устанавливаемые в соответствии с законодательством Российской Федерации.

Охранные зоны.

На протяжении трасс коммуникаций на территории Семеновского сельского поселения установлены охранные зоны, отраженные на графических материалах. Порядок установления охранных зон, а также особые условия использования земельных участков, расположенных в пределах охранных зон, обеспечивают безопасное функционирование и эксплуатацию площадных объектов и линейных сооружений.

Охранные зоны установлены в соответствии с постановлением Правительства РФ от 20 ноября 2000 г. № 878 «Об утверждении правил охраны газораспределительных сетей», постановлением Правительства РФ от 22 апреля 1992г. № 9 «О правилах охраны магистральных трубопроводов», постановлением Правительства РФ от 24 февраля 2009 г. № 160 «О порядке установления охранных зон объектов электросетевого хозяйства и особых условий использования земельных участков, расположенных в границах таких зон», постановлением Правительства РФ от 9 июня 1995 г. № 578 «Об утверждении Правил охраны линий и сооружений связи Российской Федерации», постановлением Правительства РФ от 23 ноября 1996г. № 1404 «Об утверждении положения о водоохранных зонах водных объектов и их прибрежных защитных полосах».

Перечень охранных зон с особыми условиями использования.

Охранные зоны вдоль магистральных трубопроводов устанавливаются:

- вдоль трасс трубопроводов, транспортирующих нефть, природный газ, нефтепродукты, нефтяной и искусственный углеводородные газы – в виде участка земли ограниченного условными линиями, проходящими в 25 метрах от оси трубопровода с каждой стороны;

- вдоль трасс трубопроводов, транспортирующих сжиженные углеводородные газы, нестабильные бензин и конденсат – в виде участка земли, ограниченного условными линиями, проходящими в 100 метрах от оси трубопровода с каждой стороны;

- вдоль трасс многониточных трубопроводов – в виде участка земли, ограниченного условными линиями, проходящими на указанных выше расстояниях от осей крайних трубопроводов;

- вдоль подводных переходов – в виде участка водного пространства от водной

поверхности до дна, заключенного между параллельными плоскостями, отстоящими от осей крайних ниток переходов на 100 метров с каждой стороны;

Охранные зоны вдоль воздушных линий электропередач.

Охранные зоны вдоль воздушных линий электропередач устанавливаются в виде части поверхности участка земли воздушного пространства (на высоту, соответствующую высоте опор воздушных линий электропередачи), ограниченной параллельными вертикальными плоскостями, отстоящими по обе стороны линии электропередачи от крайних проводов при не отклоненном их положении на следующем расстоянии:

| Проектный номинальный класс напряжения, кВ | Расстояние, м |
|--|---|
| ДО 1 | 2 (для линий с самонесущими или изолированными проводами, проложенных по стенам зданий, конструкциям и т.д., охранная зона определяется в соответствии с установленными нормативными правовыми актами минимальными допустимыми расстояниями от таких линий) |
| 1-20 | 10 (5 - для линий с самонесущими или изолированными проводами, размещенных в границах населенных пунктов) |
| 35 | 15 |
| ПО | 20 |
| 150, 220 | 25 |
| 300, 500, +/- 400 | 30 |
| 750, +/- 750 | 40 |
| 1150 | 55 |

Охранная зона кабельных линий.

- для подземных кабельных и для воздушных линий связи и линий радиодиффузии, расположенных вне населенных пунктов на безлесных участках – в виде участков земли вдоль этих линий, определяемых параллельными прямыми, отстоящими от трассы подземного кабеля связи или от крайних проводов воздушных линий связи и линий радиодиффузии не менее чем на 2 метра с каждой стороны;

- в городах и других населенных пунктах прохождение трасс подземных кабельных линий связи определяется по табличкам на зданиях, опорах воздушных линий связи, линий электропередач, ограждениях, а также по технической документации. Границы охранных зон на трассах подземных кабельных линий связи определяются владельцами или предприятиями, эксплуатирующими эти линии.

Водоохранная зона объектов и в их прибрежных защитных полосах.

Минимальная ширина водоохранной зоны устанавливается для участков рек протяженностью от их истока:

| | |
|----------------|-------|
| до 10 км | 50 м |
| от 10 до 50 км | 100 м |

| | |
|-------------------|-------|
| от 50 до 100 км | 200 м |
| от 100 до 200 км | 300 м |
| от 200 до 500 км | 400 м |
| от 500 км и более | 500 м |

Минимальная ширина прибрежных защитных полос для рек, озер, водохранилищ и других водных объектов устанавливается в размерах:

| Виды угодий, прилегающих к водному объекту | Ширина прибрежной защитной полосы (м) при крутизне склонов прилегающих территорий | | |
|--|---|---------------------|------------------------|
| | Обратный и нулевой уклон | Уклон до 3 градусов | Уклон более 3 градусов |
| Пашня | 15-30 | 35-55 | 55-100 |
| Леса, сенокосы | 15-25 | 25-35 | 35-50 |
| Лес, кустарник | 35 | 35-50 | 55-100 |

Охрана газораспределительных сетей:

Отчет расстояний при определении охранных зон газопроводов производится от оси газопровода – для однопроводных газопроводов и от осей крайних ниток газопроводов – для многопроводных.

- Вдоль трасс наружных газопроводов – в виде территории, ограниченной условными линиями, проходящими на расстоянии 2 метров с каждой стороны газопровода;

- Вдоль трасс подземных газопроводов из полиэтиленовых труб при использовании медного провода для обозначения трассы газопровода — в виде территории, ограниченной условными линиями, проходящими на расстоянии 3 метров от газопровода со стороны провода и 2 метров с противоположной стороны;

- Вокруг отдельно стоящих газорегуляторных пунктов – в виде территории, ограниченной замкнутой линией, проведенной на расстоянии 10 метров от границ этих объектов.

- Вдоль подводных переходов газопроводов через судоходные и сплавные реки, озера, водохранилища, каналы – в виде участка водного пространства от водной поверхности до дна, заключенного между параллельными плоскостями, отстоящими на 100 м с каждой стороны газопровода;

- Вдоль трасс межпоселковых газопроводов, проходящих по лесам и древесно-кустарниковой растительности – в виде просек шириной метров, по 3 метра с каждой стороны газопровода.

Сведения о планируемых для размещения в зонах объектах федерального регионального значения, объектов местного значения.

На территории Семеновского сельского поселения не планируется размещение объектов федерального и регионального значения, кроме участка федеральной дороги – проектируемый объект «Строительство и реконструкция участков автомобильной дороги М-5 «Урал» Москва-Рязань-Пенза-Самара-Уфа-Челябинск (южного обхода г. Рязань).

Заключительные положения.

В соответствии со Схемой территориального планирования Российской Федерации на территории муниципального образования Семеновское сельское поселение запланировано строительство Южного дальнего обхода города Рязани. Федеральная автодорога пройдет с запада на юго-восток в центральной части поселения, по территории свободной от застройки. В зоне пересечения данной магистрали с автодорогами регионального значения Рязань-Пронск-Скопин, а также с железной дорогой, предусмотрено строительство двухуровневой транспортной развязки и мостового перехода.

Строительство южного обхода скажется на транспортной сети Семеновского сельского поселения и потребует ее реконструкции и восстановления после завершения строительства федеральной трассы. Оценку восстановительных работ необходимо заложить в задание на проектирование и строительство.

Важным в плане экологического события на первую очередь генерального плана является закрытие и рекультивация полигона твердых бытовых отходов планируемого в 2023- 2027 годах.

В документах территориального планирования Рязанской области и Рязанского муниципального района отсутствуют сведения о видах, назначении и наименованиях объектов регионального значения, планируемых для размещения на территории муниципального образования – Семеновское сельское поселение Рязанского муниципального района.

Семеновское сельское поселение, как пригород областного центра, является перспективной площадкой развития жилой застройки. При соответствующем обосновании и инвестициях застройка на первую очередь может быть организована в границах существующих поселений, за счет резервов территории не используемых в настоящее время по назначению. Этими площадками являются заброшенные строения сельскохозяйственного назначения. Таким образом, изменений границ поселений на данном этапе не предусмотрено. Перспективное развитие Семеновского сельского поселения будет зависеть от инвестиционных программ с соответствующей корректировкой генерального плана.

Перечень объектов местного значения, планируемых для размещения на территории поселения, приведен в таблице 1.

Утвержденный Генеральный план муниципального образования – Семеновское сельское поселение, как основной градостроительный документ муниципального образования, является основанием для подготовки и утверждения:

- правил землепользования и застройки муниципального образования – Семеновское сельское поселение Рязанского муниципального района;
- установления границ населенных пунктов сельского поселения;
- проектов планировки территории;
- программы комплексного развития систем коммунальной инфраструктуры поселения.

В Генеральный план муниципального образования – Семеновское сельское поселение Рязанского муниципального района по мере необходимости могут вноситься изменения и дополнения.

Так как границы населенных пунктов сельского поселения не установлены

нормативно-правовыми актами органов местного самоуправления, в Генеральном плане, в соответствии с п. 5.1, статьи 23 Градостроительного кодекса Российской Федерации и Приказом Минэкономразвития России от 04.05.2018 г. № 236, подготовлено приложение к генеральному плану, содержащее сведения о границах населенных пунктов, входящих в состав Семеновского сельского поселения Рязанского муниципального района.

Таблица № 3 – Техничко-экономические показатели

| Показатели | Ед. изм. | Исх. год | I очередь 2020 г. | Расчетный срок 2030 г. |
|---|----------|----------|----------------------|---------------------------|
| 1 | 2 | 3 | 4 | 5 |
| Площадь | | 8608 | 8608 | 8608 |
| Земли лесного фонда, земли водного фонда и земли запаса | га | 271 | 271 | 310 |
| Земли населенных пунктов | га | 631 | 631 | 631 |
| Жилые зоны – всего, из них: | га | 502 | 504 | 504 |
| - малоэтажные жилые дома | га | 18 | 18 | 18 |
| - индивидуальные жилые дома с участками | га | 484 | 486 | 486 |
| Общественно-деловые зоны | га | 8,39 | 8,39 | 8,9 |
| Рекреационные зоны, в том числе: | | | | |
| - зоны зеленых насаждений | га | 35,59 | 35,59 | 35,59 |
| - зоны спортивных комплексов и сооружений | га | 35,6 | 35,6 | 35,6 |
| Зоны производственные сельхозпредприятий | га | 107 | 105 | 105 |
| Производственные зоны | га | 64,42 | 64,42 | 70,81 |
| Зоны инженерной и транспортной инфраструктур | га | 1,61 | 1,61 | 1,61 |
| Земли промышленности, энергетики, транспорта, связи, радиовещания, телевидения, информатики, земли для обеспечения космической деятельности, земли обороны, безопасности, и земли иного специального назначения | га | 34,31 | 34,31 | 34,31 |
| Земли сельскохозяйственного назначения | га | 6996 | 6996 | 6996 |

| Показатели | Ед. изм. | Исх. год | I очередь 2020 г. | Расчетный срок 2030 г. |
|---|------------------------------|----------|----------------------|---------------------------|
| 1 | 2 | 3 | 4 | 5 |
| 1. Население | тыс. чел | 2,7 | 3 | 6 |
| 2. Жилищный фонд | | | | |
| 2.1. Жилищный фонд всего | тыс. м ² | 60 | 62 | 180 |
| 2.2 Убыль жилищного фонда | тыс. м ² | | - | - |
| 2.3 Новое жилищное строительство – всего, в том числе: | тыс. м ² | | 2 | 120 |
| малоэтажные жилые дома | тыс. м ² | | - | 20 |
| индивидуальные жилые дома с участками | тыс. м ² | | 2 | 100 |
| 3. Объекты социального и культурно-бытового обслуживания населения | | | | |
| 3.1 Больницы - всего | койка | 0 | 0 | 0 |
| 3.2 Поликлиники - всего | пос/см | 30 | 30 | 60 |
| 3.3 Учреждения торговли - всего | кв. м торг. площ. | 814 | 814 | 1600 |
| 3.4 Учреждения общественного питания - всего | место | 150 | 150 | 350 |
| 3.5 Клубы, дома культуры - всего\1000 чел. | место | 400 | 400 | 400 |
| 3.6 Спортивные залы - всего\1000 чел. | м ² площ. пола | 180 | 300 | 600 |
| 3.7 Гостиницы - всего чел. | Места | 60 | 60 | 120 |
| 4. Транспортная инфраструктура | | | | |

| Показатели | Ед. изм. | Исх. год | I очередь 2020 г. | Расчетный срок 2030 г. |
|--|---|----------|----------------------|---------------------------|
| 1 | 2 | 3 | 4 | 5 |
| 4.1 Протяженность автомобильных дорог с твердым покрытием | км | 28 | 28 | 38 |
| 4.2 Плотность автомобильных дорог с твердым покрытием | км/1000 кв. км | - | - | - |
| 4.3 Протяженность улично-дорожной сети населенных пунктов, в т.ч. поселковых дорог | км | 22 | 28 | 38 |
| 4.4 Количество индивидуальных легковых авт./1000 жит. | ед./1000 жит. | - | - | 740 |
| 5. Инженерная инфраструктура и благоустройство территории | | | | |
| 5.1 Водоснабжение: | | | | |
| 5.1.1 Водопотребление на хозяйственно-питьевые нужды | тыс. м ³ сут. | 0,76 | 0,8 | 1,4 |
| Используемые источники водоснабжения | Павловский водозабор и артезианские скважины. | | | |
| 5.2 Канализация: | | | | |
| 5.2.1. Общее поступление хозяйственно-бытовых сточных вод | тыс. м ³ сут. | 0,3 | 0,4 | 0,7 |
| 5.3 Электроснабжение: | | | | |
| Электрическая нагрузка | МВт | 1,87 | 2 | 3 |
| 5.4 Теплоснабжение: | | | | |
| 5.4.1 Потребление тепла на нужды ЖКС | Гкал/ час | 5,51 | 6 | 6 |
| 5.4.2. Годовой расход теплоты | тыс. Гкал | 561 | 600 | 600 |
| 5.5 Газоснабжение: | | | | |

| Показатели | Ед. изм. | Исх. год | I очередь 2020 г. | Расчетный срок 2030 г. |
|---|-----------------------------|----------|----------------------|---------------------------|
| 1 | 2 | 3 | 4 | 5 |
| 5.5.1 Удельный вес газа в топливном балансе поселения (ЖКС) | % | - | | 100 |
| 5.5.2 Потребление газа - всего на ЖКХ | млн. м ³ /год | - | | - |
| 5.5.3 Источники подачи газа | комп. | ГРС | | ГРС |
| 5.6 Санитарная очистка территории | | | | |
| 5.6.1 Полигон ТБО города Рязани | единиц | 1 | 1 | 0 |
| 6. Система озеленения | | | | |
| 6.1 Озеленение населённых пунктов | га | 38,72 | 38,72 | 38,72 |
| 6.2 Обеспеченность озелененными территориями общего пользования | м ² /чел | 143 | 129 | 64 |

« ОПИСАНИЕ МЕСТОПОЛОЖЕНИЯ ГРАНИЦ

Секиотово

(наименование объекта, местоположение границ которого описано (далее – объект))

Раздел 1

Сведения об объекте

| № п/п | Характеристики объекта | Описание характеристик |
|-------|---|--|
| 1 | 2 | 3 |
| 1 | Местоположение объекта | Рязанская область, Рязанский район, Семеновское СП |
| 2. | Площадь объекта +/- величина погрешности определения площади (Р +/- Дельта Р) | 1766232 кв.м ± 266 кв.м |
| 3. | Иные характеристики объекта | |

Раздел 2

Сведения о местоположении границ объекта

1. Система координат МСК-62 зона I
2. Сведения о характерных точках границ объекта

| Обозначение характерных точек границ | Координаты, м | | Метод определения координат характерной точки | Средняя квадратическая погрешность положения характерной точки (М), м | Описание обозначения точки на местности (при наличии) |
|--|---------------|------------|--|--|--|
| | X | Y | | | |
| 1 | 2 | 3 | 4 | 5 | 6 |
| 1 | 438936.79 | 1323273.54 | Картометрический метод | 2,50 | – |
| 2 | 438958.81 | 1323297.17 | Картометрический метод | 2,50 | – |
| 3 | 438975.93 | 1323315.55 | Картометрический метод | 2,50 | – |
| 4 | 439008.95 | 1323351.00 | Картометрический метод | 2,50 | – |
| 5 | 439024.78 | 1323367.99 | Картометрический метод | 2,50 | – |
| 6 | 438990.72 | 1323388.91 | Картометрический метод | 2,50 | – |
| 7 | 438838.78 | 1323474.20 | Картометрический метод | 2,50 | – |
| 8 | 438848.39 | 1323493.29 | Картометрический метод | 2,50 | – |
| 9 | 439001.36 | 1323407.02 | Картометрический метод | 2,50 | – |
| 10 | 439073.28 | 1323362.83 | Картометрический метод | 2,50 | – |
| 11 | 439137.76 | 1323322.14 | Картометрический метод | 2,50 | – |
| 12 | 439142.91 | 1323357.84 | Картометрический метод | 2,50 | – |
| 13 | 439184.93 | 1323354.88 | Картометрический метод | 2,50 | – |
| 14 | 439210.79 | 1323340.21 | Картометрический метод | 2,50 | – |

| | | | | | |
|----|-----------|------------|------------------------|------|---|
| 15 | 439238.10 | 1323317.04 | Картометрический метод | 2,50 | — |
| 16 | 439250.19 | 1323303.94 | Картометрический метод | 2,50 | — |
| 17 | 439258.24 | 1323297.19 | Картометрический метод | 2,50 | — |
| 18 | 439305.59 | 1323374.02 | Картометрический метод | 2,50 | — |
| 19 | 439149.20 | 1323470.41 | Картометрический метод | 2,50 | — |
| 20 | 439096.53 | 1323384.99 | Картометрический метод | 2,50 | — |
| 21 | 438917.43 | 1323489.84 | Картометрический метод | 2,50 | — |
| 22 | 438691.61 | 1323622.04 | Картометрический метод | 2,50 | — |
| 23 | 438638.75 | 1323664.27 | Картометрический метод | 2,50 | — |
| 24 | 438609.70 | 1323642.98 | Картометрический метод | 2,50 | — |
| 25 | 438621.78 | 1323708.52 | Картометрический метод | 2,50 | — |
| 26 | 438625.87 | 1323769.26 | Картометрический метод | 2,50 | — |
| 27 | 438617.70 | 1323811.18 | Картометрический метод | 2,50 | — |
| 28 | 438609.17 | 1323817.39 | Картометрический метод | 2,50 | — |
| 29 | 438625.69 | 1323840.48 | Картометрический метод | 2,50 | — |
| 30 | 438610.06 | 1323869.08 | Картометрический метод | 2,50 | — |
| 31 | 438602.51 | 1323976.69 | Картометрический метод | 2,50 | — |
| 32 | 438609.88 | 1323988.74 | Картометрический метод | 2,50 | — |
| 33 | 438621.01 | 1324016.49 | Картометрический метод | 2,50 | — |
| 34 | 438624.81 | 1324038.24 | Картометрический метод | 2,50 | — |
| 35 | 438622.54 | 1324060.04 | Картометрический метод | 2,50 | — |
| 36 | 438641.83 | 1324061.93 | Картометрический метод | 2,50 | — |
| 37 | 438653.91 | 1324065.30 | Картометрический метод | 2,50 | — |
| 38 | 438670.13 | 1324073.26 | Картометрический метод | 2,50 | — |
| 39 | 438672.73 | 1324070.41 | Картометрический метод | 2,50 | — |
| 40 | 438643.08 | 1324032.90 | Картометрический метод | 2,50 | — |
| 41 | 438669.30 | 1324004.05 | Картометрический метод | 2,50 | — |
| 42 | 438666.06 | 1323999.36 | Картометрический метод | 2,50 | — |
| 43 | 438662.62 | 1323962.57 | Картометрический метод | 2,50 | — |
| 44 | 438694.06 | 1323953.77 | Картометрический метод | 2,50 | — |
| 45 | 438702.61 | 1323949.96 | Картометрический метод | 2,50 | — |
| 46 | 438705.97 | 1323948.23 | Картометрический метод | 2,50 | — |
| 47 | 438740.05 | 1323976.00 | Картометрический метод | 2,50 | — |
| 48 | 438748.61 | 1323973.76 | Картометрический метод | 2,50 | — |
| 49 | 438759.64 | 1323981.44 | Картометрический метод | 2,50 | — |
| 50 | 438765.93 | 1323976.43 | Картометрический метод | 2,50 | — |
| 51 | 438788.23 | 1323996.86 | Картометрический метод | 2,50 | — |
| 52 | 438821.87 | 1323955.14 | Картометрический метод | 2,50 | — |
| 53 | 438890.71 | 1323863.65 | Картометрический метод | 2,50 | — |
| 54 | 438896.43 | 1323860.72 | Картометрический метод | 2,50 | — |
| 55 | 438920.05 | 1323872.62 | Картометрический метод | 2,50 | — |
| 56 | 438947.75 | 1323885.18 | Картометрический метод | 2,50 | — |
| 57 | 438975.78 | 1323899.70 | Картометрический метод | 2,50 | — |
| 58 | 439026.09 | 1323925.55 | Картометрический метод | 2,50 | — |

| | | | | | |
|-----|-----------|------------|------------------------|------|---|
| 59 | 439022.49 | 1323930.89 | Картометрический метод | 2,50 | — |
| 60 | 438965.78 | 1323999.16 | Картометрический метод | 2,50 | — |
| 61 | 438925.66 | 1324047.47 | Картометрический метод | 2,50 | — |
| 62 | 438899.75 | 1324078.64 | Картометрический метод | 2,50 | — |
| 63 | 438872.21 | 1324111.76 | Картометрический метод | 2,50 | — |
| 64 | 438884.35 | 1324118.70 | Картометрический метод | 2,50 | — |
| 65 | 438918.66 | 1324129.92 | Картометрический метод | 2,50 | — |
| 66 | 438895.85 | 1324165.35 | Картометрический метод | 2,50 | — |
| 67 | 438897.57 | 1324165.83 | Картометрический метод | 2,50 | — |
| 68 | 438902.38 | 1324167.16 | Картометрический метод | 2,50 | — |
| 69 | 438922.04 | 1324183.70 | Картометрический метод | 2,50 | — |
| 70 | 438955.79 | 1324220.54 | Картометрический метод | 2,50 | — |
| 71 | 438967.14 | 1324245.48 | Картометрический метод | 2,50 | — |
| 72 | 438986.95 | 1324284.28 | Картометрический метод | 2,50 | — |
| 73 | 439001.06 | 1324312.90 | Картометрический метод | 2,50 | — |
| 74 | 439014.74 | 1324336.34 | Картометрический метод | 2,50 | — |
| 75 | 439030.37 | 1324358.36 | Картометрический метод | 2,50 | — |
| 76 | 439045.46 | 1324370.62 | Картометрический метод | 2,50 | — |
| 77 | 439058.96 | 1324380.57 | Картометрический метод | 2,50 | — |
| 78 | 439070.33 | 1324384.65 | Картометрический метод | 2,50 | — |
| 79 | 439077.61 | 1324385.19 | Картометрический метод | 2,50 | — |
| 80 | 439115.26 | 1324378.61 | Картометрический метод | 2,50 | — |
| 81 | 439181.45 | 1324354.22 | Картометрический метод | 2,50 | — |
| 82 | 439318.30 | 1324414.83 | Картометрический метод | 2,50 | — |
| 83 | 439412.60 | 1324147.51 | Картометрический метод | 2,50 | — |
| 84 | 439492.91 | 1324148.13 | Картометрический метод | 2,50 | — |
| 85 | 439562.55 | 1324169.82 | Картометрический метод | 2,50 | — |
| 86 | 439569.32 | 1324222.81 | Картометрический метод | 2,50 | — |
| 87 | 439547.78 | 1324328.13 | Картометрический метод | 2,50 | — |
| 88 | 439521.35 | 1324370.04 | Картометрический метод | 2,50 | — |
| 89 | 439492.23 | 1324387.98 | Картометрический метод | 2,50 | — |
| 90 | 439417.69 | 1324566.62 | Картометрический метод | 2,50 | — |
| 91 | 439405.53 | 1324595.75 | Картометрический метод | 2,50 | — |
| 92 | 439325.51 | 1324556.40 | Картометрический метод | 2,50 | — |
| 93 | 439318.85 | 1324620.91 | Картометрический метод | 2,50 | — |
| 94 | 439317.83 | 1324672.41 | Картометрический метод | 2,50 | — |
| 95 | 439314.92 | 1324765.53 | Картометрический метод | 2,50 | — |
| 96 | 439305.22 | 1324786.30 | Картометрический метод | 2,50 | — |
| 97 | 439247.81 | 1324793.61 | Картометрический метод | 2,50 | — |
| 98 | 439253.67 | 1324730.11 | Картометрический метод | 2,50 | — |
| 99 | 439260.60 | 1324526.28 | Картометрический метод | 2,50 | — |
| 100 | 439052.28 | 1324452.10 | Картометрический метод | 2,50 | — |
| 101 | 439046.88 | 1324450.19 | Картометрический метод | 2,50 | — |
| 102 | 439047.24 | 1324459.61 | Картометрический метод | 2,50 | — |

| | | | | | |
|-----|-----------|------------|------------------------|------|---|
| 103 | 439043.51 | 1324477.72 | Картометрический метод | 2,50 | — |
| 104 | 439037.47 | 1324503.83 | Картометрический метод | 2,50 | — |
| 105 | 439034.09 | 1324526.39 | Картометрический метод | 2,50 | — |
| 106 | 439030.01 | 1324590.86 | Картометрический метод | 2,50 | — |
| 107 | 439025.45 | 1324701.00 | Картометрический метод | 2,50 | — |
| 108 | 439020.52 | 1324790.04 | Картометрический метод | 2,50 | — |
| 109 | 439020.65 | 1324807.49 | Картометрический метод | 2,50 | — |
| 110 | 439020.67 | 1324809.51 | Картометрический метод | 2,50 | — |
| 111 | 439016.95 | 1324810.46 | Картометрический метод | 2,50 | — |
| 112 | 438981.30 | 1324809.16 | Картометрический метод | 2,50 | — |
| 113 | 438900.83 | 1324812.35 | Картометрический метод | 2,50 | — |
| 114 | 438866.21 | 1324819.99 | Картометрический метод | 2,50 | — |
| 115 | 438866.37 | 1324794.22 | Картометрический метод | 2,50 | — |
| 116 | 438760.89 | 1324830.67 | Картометрический метод | 2,50 | — |
| 117 | 438765.50 | 1324775.22 | Картометрический метод | 2,50 | — |
| 118 | 438794.12 | 1324706.77 | Картометрический метод | 2,50 | — |
| 119 | 438803.99 | 1324694.38 | Картометрический метод | 2,50 | — |
| 120 | 438800.89 | 1324649.61 | Картометрический метод | 2,50 | — |
| 121 | 438785.74 | 1324651.96 | Картометрический метод | 2,50 | — |
| 122 | 438771.89 | 1324659.78 | Картометрический метод | 2,50 | — |
| 123 | 438758.92 | 1324664.04 | Картометрический метод | 2,50 | — |
| 124 | 438746.31 | 1324664.75 | Картометрический метод | 2,50 | — |
| 125 | 438734.23 | 1324659.60 | Картометрический метод | 2,50 | — |
| 126 | 438723.93 | 1324648.05 | Картометрический метод | 2,50 | — |
| 127 | 438714.52 | 1324631.00 | Картометрический метод | 2,50 | — |
| 128 | 438699.60 | 1324588.38 | Картометрический метод | 2,50 | — |
| 129 | 438691.25 | 1324583.40 | Картометрический метод | 2,50 | — |
| 130 | 438684.68 | 1324586.78 | Картометрический метод | 2,50 | — |
| 131 | 438665.37 | 1324614.42 | Картометрический метод | 2,50 | — |
| 132 | 438647.22 | 1324612.87 | Картометрический метод | 2,50 | — |
| 133 | 438608.28 | 1324596.21 | Картометрический метод | 2,50 | — |
| 134 | 438588.56 | 1324591.30 | Картометрический метод | 2,50 | — |
| 135 | 438572.41 | 1324580.93 | Картометрический метод | 2,50 | — |
| 136 | 438573.63 | 1324564.47 | Картометрический метод | 2,50 | — |
| 137 | 438555.93 | 1324548.66 | Картометрический метод | 2,50 | — |
| 138 | 438539.86 | 1324532.22 | Картометрический метод | 2,50 | — |
| 139 | 438520.24 | 1324501.26 | Картометрический метод | 2,50 | — |
| 140 | 438510.39 | 1324480.76 | Картометрический метод | 2,50 | — |
| 141 | 438512.71 | 1324466.22 | Картометрический метод | 2,50 | — |
| 142 | 438517.48 | 1324455.30 | Картометрический метод | 2,50 | — |
| 143 | 438510.10 | 1324442.04 | Картометрический метод | 2,50 | — |
| 144 | 438497.91 | 1324433.66 | Картометрический метод | 2,50 | — |
| 145 | 438480.88 | 1324426.52 | Картометрический метод | 2,50 | — |
| 146 | 438458.84 | 1324427.28 | Картометрический метод | 2,50 | — |

| | | | | | |
|-----|-----------|------------|------------------------|------|---|
| 147 | 438446.23 | 1324426.21 | Картометрический метод | 2,50 | — |
| 148 | 438422.26 | 1324424.62 | Картометрический метод | 2,50 | — |
| 149 | 438400.64 | 1324402.91 | Картометрический метод | 2,50 | — |
| 150 | 438383.43 | 1324372.78 | Картометрический метод | 2,50 | — |
| 151 | 438385.66 | 1324344.94 | Картометрический метод | 2,50 | — |
| 152 | 438381.94 | 1324334.07 | Картометрический метод | 2,50 | — |
| 153 | 438367.40 | 1324336.60 | Картометрический метод | 2,50 | — |
| 154 | 438350.60 | 1324362.13 | Картометрический метод | 2,50 | — |
| 155 | 438336.26 | 1324390.07 | Картометрический метод | 2,50 | — |
| 156 | 438352.17 | 1324410.53 | Картометрический метод | 2,50 | — |
| 157 | 438360.74 | 1324420.14 | Картометрический метод | 2,50 | — |
| 158 | 438352.35 | 1324435.94 | Картометрический метод | 2,50 | — |
| 159 | 438307.96 | 1324432.25 | Картометрический метод | 2,50 | — |
| 160 | 438277.41 | 1324430.65 | Картометрический метод | 2,50 | — |
| 161 | 438248.01 | 1324431.86 | Картометрический метод | 2,50 | — |
| 162 | 438235.86 | 1324429.53 | Картометрический метод | 2,50 | — |
| 163 | 438126.80 | 1324473.64 | Картометрический метод | 2,50 | — |
| 164 | 438119.18 | 1324479.48 | Картометрический метод | 2,50 | — |
| 165 | 438105.36 | 1324482.80 | Картометрический метод | 2,50 | — |
| 166 | 438073.88 | 1324483.17 | Картометрический метод | 2,50 | — |
| 167 | 438035.58 | 1324480.04 | Картометрический метод | 2,50 | — |
| 168 | 438000.97 | 1324472.12 | Картометрический метод | 2,50 | — |
| 169 | 437990.28 | 1324473.60 | Картометрический метод | 2,50 | — |
| 170 | 437942.60 | 1324487.04 | Картометрический метод | 2,50 | — |
| 171 | 437938.73 | 1324438.98 | Картометрический метод | 2,50 | — |
| 172 | 437933.02 | 1324436.77 | Картометрический метод | 2,50 | — |
| 173 | 437899.88 | 1324443.58 | Картометрический метод | 2,50 | — |
| 174 | 437893.82 | 1324430.93 | Картометрический метод | 2,50 | — |
| 175 | 437841.51 | 1324441.18 | Картометрический метод | 2,50 | — |
| 176 | 437830.46 | 1324426.27 | Картометрический метод | 2,50 | — |
| 177 | 437819.42 | 1324415.04 | Картометрический метод | 2,50 | — |
| 178 | 437808.74 | 1324402.33 | Картометрический метод | 2,50 | — |
| 179 | 437804.69 | 1324388.89 | Картометрический метод | 2,50 | — |
| 180 | 437797.62 | 1324361.36 | Картометрический метод | 2,50 | — |
| 181 | 437781.64 | 1324312.67 | Картометрический метод | 2,50 | — |
| 182 | 437759.21 | 1324313.04 | Картометрический метод | 2,50 | — |
| 183 | 437760.31 | 1324298.86 | Картометрический метод | 2,50 | — |
| 184 | 437731.04 | 1324299.78 | Картометрический метод | 2,50 | — |
| 185 | 437733.25 | 1324215.45 | Картометрический метод | 2,50 | — |
| 186 | 437741.02 | 1324209.19 | Картометрический метод | 2,50 | — |
| 187 | 437754.07 | 1324193.75 | Картометрический метод | 2,50 | — |
| 188 | 437759.73 | 1324194.58 | Картометрический метод | 2,50 | — |
| 189 | 437775.25 | 1324195.61 | Картометрический метод | 2,50 | — |
| 190 | 437844.74 | 1324195.35 | Картометрический метод | 2,50 | — |

| | | | | | |
|-----|-----------|------------|------------------------|------|---|
| 191 | 437861.10 | 1324196.60 | Картометрический метод | 2,50 | — |
| 192 | 437883.83 | 1324196.14 | Картометрический метод | 2,50 | — |
| 193 | 437889.68 | 1324197.07 | Картометрический метод | 2,50 | — |
| 194 | 437892.19 | 1324196.90 | Картометрический метод | 2,50 | — |
| 195 | 437894.64 | 1324197.59 | Картометрический метод | 2,50 | — |
| 196 | 437931.08 | 1324197.20 | Картометрический метод | 2,50 | — |
| 197 | 437938.11 | 1324195.52 | Картометрический метод | 2,50 | — |
| 198 | 437953.70 | 1324196.10 | Картометрический метод | 2,50 | — |
| 199 | 437963.68 | 1324197.54 | Картометрический метод | 2,50 | — |
| 200 | 437967.10 | 1324197.74 | Картометрический метод | 2,50 | — |
| 201 | 437997.23 | 1324198.80 | Картометрический метод | 2,50 | — |
| 202 | 438019.16 | 1324200.26 | Картометрический метод | 2,50 | — |
| 203 | 438039.26 | 1324004.25 | Картометрический метод | 2,50 | — |
| 204 | 438074.98 | 1323972.22 | Картометрический метод | 2,50 | — |
| 205 | 438121.02 | 1323954.17 | Картометрический метод | 2,50 | — |
| 206 | 438216.76 | 1323931.71 | Картометрический метод | 2,50 | — |
| 207 | 438237.39 | 1323912.37 | Картометрический метод | 2,50 | — |
| 208 | 438261.88 | 1323910.17 | Картометрический метод | 2,50 | — |
| 209 | 438283.07 | 1323858.60 | Картометрический метод | 2,50 | — |
| 210 | 438276.85 | 1323845.10 | Картометрический метод | 2,50 | — |
| 211 | 438269.22 | 1323823.44 | Картометрический метод | 2,50 | — |
| 212 | 438259.62 | 1323804.08 | Картометрический метод | 2,50 | — |
| 213 | 438236.71 | 1323779.21 | Картометрический метод | 2,50 | — |
| 214 | 438204.74 | 1323751.15 | Картометрический метод | 2,50 | — |
| 215 | 438162.83 | 1323732.85 | Картометрический метод | 2,50 | — |
| 216 | 438135.81 | 1323728.71 | Картометрический метод | 2,50 | — |
| 217 | 438125.38 | 1323706.26 | Картометрический метод | 2,50 | — |
| 218 | 438108.69 | 1323667.49 | Картометрический метод | 2,50 | — |
| 219 | 438094.98 | 1323670.51 | Картометрический метод | 2,50 | — |
| 220 | 438073.96 | 1323690.27 | Картометрический метод | 2,50 | — |
| 221 | 438055.64 | 1323708.83 | Картометрический метод | 2,50 | — |
| 222 | 438024.98 | 1323725.43 | Картометрический метод | 2,50 | — |
| 223 | 437975.84 | 1323742.17 | Картометрический метод | 2,50 | — |
| 224 | 437934.94 | 1323760.89 | Картометрический метод | 2,50 | — |
| 225 | 437908.42 | 1323781.55 | Картометрический метод | 2,50 | — |
| 226 | 437828.47 | 1323814.57 | Картометрический метод | 2,50 | — |
| 227 | 437824.71 | 1323804.69 | Картометрический метод | 2,50 | — |
| 228 | 437815.41 | 1323772.19 | Картометрический метод | 2,50 | — |
| 229 | 437802.64 | 1323753.34 | Картометрический метод | 2,50 | — |
| 230 | 437801.49 | 1323751.64 | Картометрический метод | 2,50 | — |
| 231 | 437796.03 | 1323746.66 | Картометрический метод | 2,50 | — |
| 232 | 437789.84 | 1323739.71 | Картометрический метод | 2,50 | — |
| 233 | 437888.70 | 1323595.59 | Картометрический метод | 2,50 | — |
| 234 | 437919.38 | 1323549.11 | Картометрический метод | 2,50 | — |

| | | | | | |
|-----|-----------|------------|------------------------|------|---|
| 235 | 437924.65 | 1323540.51 | Картометрический метод | 2,50 | — |
| 236 | 437901.17 | 1323521.84 | Картометрический метод | 2,50 | — |
| 237 | 437888.28 | 1323517.06 | Картометрический метод | 2,50 | — |
| 238 | 437779.15 | 1323504.11 | Картометрический метод | 2,50 | — |
| 239 | 437659.97 | 1323482.62 | Картометрический метод | 2,50 | — |
| 240 | 437647.58 | 1323472.32 | Картометрический метод | 2,50 | — |
| 241 | 437666.46 | 1323402.80 | Картометрический метод | 2,50 | — |
| 242 | 437723.51 | 1323193.36 | Картометрический метод | 2,50 | — |
| 243 | 437745.30 | 1323122.46 | Картометрический метод | 2,50 | — |
| 244 | 437754.27 | 1323125.97 | Картометрический метод | 2,50 | — |
| 245 | 437759.93 | 1323123.50 | Картометрический метод | 2,50 | — |
| 246 | 437815.37 | 1323127.18 | Картометрический метод | 2,50 | — |
| 247 | 437899.55 | 1323134.75 | Картометрический метод | 2,50 | — |
| 248 | 437965.29 | 1323142.46 | Картометрический метод | 2,50 | — |
| 249 | 437973.49 | 1323142.40 | Картометрический метод | 2,50 | — |
| 250 | 438019.59 | 1323129.69 | Картометрический метод | 2,50 | — |
| 251 | 438027.84 | 1323131.03 | Картометрический метод | 2,50 | — |
| 252 | 438036.08 | 1323133.26 | Картометрический метод | 2,50 | — |
| 253 | 438054.36 | 1323129.92 | Картометрический метод | 2,50 | — |
| 254 | 438061.05 | 1323160.01 | Картометрический метод | 2,50 | — |
| 255 | 438072.43 | 1323201.04 | Картометрический метод | 2,50 | — |
| 256 | 438078.65 | 1323211.22 | Картометрический метод | 2,50 | — |
| 257 | 438082.81 | 1323217.33 | Картометрический метод | 2,50 | — |
| 258 | 438090.98 | 1323213.18 | Картометрический метод | 2,50 | — |
| 259 | 438153.55 | 1323162.48 | Картометрический метод | 2,50 | — |
| 260 | 438164.44 | 1323157.37 | Картометрический метод | 2,50 | — |
| 261 | 438155.01 | 1323154.71 | Картометрический метод | 2,50 | — |
| 262 | 438132.81 | 1323153.12 | Картометрический метод | 2,50 | — |
| 263 | 438117.71 | 1323150.98 | Картометрический метод | 2,50 | — |
| 264 | 438107.41 | 1323145.66 | Картометрический метод | 2,50 | — |
| 265 | 438093.99 | 1323118.53 | Картометрический метод | 2,50 | — |
| 266 | 438091.16 | 1323109.18 | Картометрический метод | 2,50 | — |
| 267 | 438087.10 | 1323095.10 | Картометрический метод | 2,50 | — |
| 268 | 438085.57 | 1323084.87 | Картометрический метод | 2,50 | — |
| 269 | 438085.09 | 1323076.22 | Картометрический метод | 2,50 | — |
| 270 | 438085.73 | 1323071.49 | Картометрический метод | 2,50 | — |
| 271 | 438080.76 | 1323071.10 | Картометрический метод | 2,50 | — |
| 272 | 438070.65 | 1323061.43 | Картометрический метод | 2,50 | — |
| 273 | 438066.91 | 1323018.97 | Картометрический метод | 2,50 | — |
| 274 | 438069.92 | 1323017.63 | Картометрический метод | 2,50 | — |
| 275 | 438083.72 | 1323009.66 | Картометрический метод | 2,50 | — |
| 276 | 438084.50 | 1323007.56 | Картометрический метод | 2,50 | — |
| 277 | 438069.31 | 1322988.29 | Картометрический метод | 2,50 | — |
| 278 | 438053.36 | 1322951.02 | Картометрический метод | 2,50 | — |

| | | | | | |
|-----|-----------|------------|------------------------|------|---|
| 279 | 438050.81 | 1322952.99 | Картометрический метод | 2,50 | — |
| 280 | 438037.00 | 1322938.18 | Картометрический метод | 2,50 | — |
| 281 | 438045.01 | 1322931.51 | Картометрический метод | 2,50 | — |
| 282 | 438038.12 | 1322903.25 | Картометрический метод | 2,50 | — |
| 283 | 438056.12 | 1322884.65 | Картометрический метод | 2,50 | — |
| 284 | 438077.79 | 1322886.96 | Картометрический метод | 2,50 | — |
| 285 | 438088.09 | 1322884.65 | Картометрический метод | 2,50 | — |
| 286 | 438098.75 | 1322872.57 | Картометрический метод | 2,50 | — |
| 287 | 438105.68 | 1322862.98 | Картометрический метод | 2,50 | — |
| 288 | 438116.16 | 1322854.81 | Картометрический метод | 2,50 | — |
| 289 | 438124.86 | 1322853.74 | Картометрический метод | 2,50 | — |
| 290 | 438145.91 | 1322868.87 | Картометрический метод | 2,50 | — |
| 291 | 438228.54 | 1322944.01 | Картометрический метод | 2,50 | — |
| 292 | 438311.24 | 1323027.33 | Картометрический метод | 2,50 | — |
| 293 | 438381.88 | 1323096.19 | Картометрический метод | 2,50 | — |
| 294 | 438516.48 | 1323138.09 | Картометрический метод | 2,50 | — |
| 295 | 438647.90 | 1323181.52 | Картометрический метод | 2,50 | — |
| 296 | 438697.25 | 1323197.94 | Картометрический метод | 2,50 | — |
| 297 | 438710.78 | 1323202.42 | Картометрический метод | 2,50 | — |
| 298 | 438710.73 | 1323192.20 | Картометрический метод | 2,50 | — |
| 299 | 438710.74 | 1323188.57 | Картометрический метод | 2,50 | — |
| 300 | 438710.74 | 1323184.15 | Картометрический метод | 2,50 | — |
| 301 | 438714.13 | 1323184.15 | Картометрический метод | 2,50 | — |
| 302 | 438735.57 | 1323191.70 | Картометрический метод | 2,50 | — |
| 303 | 439372.70 | 1322788.90 | Картометрический метод | 2,50 | — |
| 304 | 439594.86 | 1322998.07 | Картометрический метод | 2,50 | — |
| 305 | 439069.27 | 1323315.30 | Картометрический метод | 2,50 | — |
| 1 | 438936.79 | 1323273.54 | Картометрический метод | 2,50 | — |

3. Сведения о характерных точках части (частей) границы объекта

| Обозначение характерных точек части границы | Координаты, м | | Метод определения координат характерной точки | Средняя квадратическая погрешность положения характерной точки (М), м | Описание обозначения точки на местности (при наличии) |
|--|---------------|---|--|--|--|
| | X | Y | | | |
| 1 | 2 | 3 | 4 | 5 | 6 |

Раздел 3

Сведения о местоположении измененных (уточненных) границ объекта

1. Система координат МСК-62 зона 1

2. Сведения о характерных точках границ объекта

| Обозначение характерных точек границ | Существующие координаты, м | | Измененные (уточненные) координаты, м | | Метод определени я координат характерной точки | Средняя квадратическ ая погрешность положения характерной точки (M _t), м | Описание обозначения точки на местности (при наличии) |
|--|-------------------------------|---|--|---|--|--|--|
| | X | Y | X | Y | | | |
| 1 | 2 | 3 | 4 | 5 | 6 | 7 | 8 |
| - | - | - | - | - | - | - | - |

3. Сведения о характерных точках части (частей) границы объекта

Раздел 4
План границ объекта



Масштаб 1:11000

Использовать условные знаки обозначить.

- 1 - характерная точка контура, сведения о которой позволяют однозначно определить её на местности
- граница земельного участка

Подпись _____ Дата «__» _____ г.

Масштаб и условные обозначения даны в соответствии с требованиями к кадастровым документам.

ОПИСАНИЕ МЕСТОПОЛОЖЕНИЯ ГРАНИЦ

Семено-Никольское

(наименование объекта, местоположение границ которого описано (далее — объект))

Раздел 1

Сведения об объекте

| № п/п | Характеристики объекта | Описание характеристик |
|-------|---|--|
| 1 | 2 | 3 |
| 1. | Местоположение объекта | Рязанская область, Рязанский район, Семеновское СП |
| 2. | Площадь объекта +/- величина погрешности определения площади (Р +/- Дельта Р) | 276496 кв.м ± 121 кв.м |
| 3. | Иные характеристики объекта | |

Раздел 2

Сведения о местоположении границ объекта

1. Система координат МСК-62 зона 1

2. Сведения о характерных точках границ объекта

| Обозначение характерных точек границ | Координаты, м | | Метод определения координат характерной точки | Средняя квадратическая погрешность положения характерной точки (М), м | Описание обозначения точки на местности (при наличии) |
|--------------------------------------|---------------|------------|---|---|---|
| | X | Y | | | |
| 1 | 2 | 3 | 4 | 5 | 6 |
| 1 | 436571.32 | 1324129.59 | Картометрический метод | 2,50 | — |
| 2 | 436569.68 | 1324103.43 | Картометрический метод | 2,50 | — |
| 3 | 436570.06 | 1324084.30 | Картометрический метод | 2,50 | — |
| 4 | 436573.90 | 1324039.63 | Картометрический метод | 2,50 | — |
| 5 | 436587.28 | 1324020.30 | Картометрический метод | 2,50 | — |
| 6 | 436602.77 | 1324002.39 | Картометрический метод | 2,50 | — |
| 7 | 436611.46 | 1323980.55 | Картометрический метод | 2,50 | — |
| 8 | 436627.36 | 1323976.40 | Картометрический метод | 2,50 | — |
| 9 | 436663.26 | 1323977.16 | Картометрический метод | 2,50 | — |
| 10 | 436690.12 | 1323975.84 | Картометрический метод | 2,50 | — |
| 11 | 436719.37 | 1323979.78 | Картометрический метод | 2,50 | — |
| 12 | 436829.98 | 1324015.06 | Картометрический метод | 2,50 | — |
| 13 | 436889.37 | 1324034.37 | Картометрический метод | 2,50 | — |
| 14 | 436920.60 | 1324050.11 | Картометрический метод | 2,50 | — |
| 15 | 436943.60 | 1324097.90 | Картометрический метод | 2,50 | — |
| 16 | 436943.70 | 1324137.72 | Картометрический метод | 2,50 | — |
| 17 | 436943.62 | 1324147.42 | Картометрический метод | 2,50 | — |
| 18 | 437179.47 | 1324039.42 | Картометрический метод | 2,50 | — |
| 19 | 437209.29 | 1324214.36 | Картометрический метод | 2,50 | — |

| | | | | | |
|----|-----------|------------|------------------------|------|---|
| 20 | 437209.66 | 1324216.52 | Картометрический метод | 2,50 | - |
| 21 | 437222.34 | 1324319.25 | Картометрический метод | 2,50 | - |
| 22 | 437194.54 | 1324294.86 | Картометрический метод | 2,50 | - |
| 23 | 437158.85 | 1324273.64 | Картометрический метод | 2,50 | - |
| 24 | 437126.34 | 1324265.55 | Картометрический метод | 2,50 | - |
| 25 | 437098.77 | 1324266.75 | Картометрический метод | 2,50 | - |
| 26 | 437025.16 | 1324311.68 | Картометрический метод | 2,50 | - |
| 27 | 437014.62 | 1324316.08 | Картометрический метод | 2,50 | - |
| 28 | 437001.58 | 1324316.48 | Картометрический метод | 2,50 | - |
| 29 | 436979.43 | 1324313.76 | Картометрический метод | 2,50 | - |
| 30 | 436969.92 | 1324305.42 | Картометрический метод | 2,50 | - |
| 31 | 436968.51 | 1324297.67 | Картометрический метод | 2,50 | - |
| 32 | 436947.23 | 1324262.24 | Картометрический метод | 2,50 | - |
| 33 | 436918.45 | 1324247.58 | Картометрический метод | 2,50 | - |
| 34 | 436886.40 | 1324247.06 | Картометрический метод | 2,50 | - |
| 35 | 436871.69 | 1324254.96 | Картометрический метод | 2,50 | - |
| 36 | 436844.53 | 1324305.52 | Картометрический метод | 2,50 | - |
| 37 | 436843.37 | 1324319.30 | Картометрический метод | 2,50 | - |
| 38 | 436843.60 | 1324350.28 | Картометрический метод | 2,50 | - |
| 39 | 436847.97 | 1324374.54 | Картометрический метод | 2,50 | - |
| 40 | 436870.93 | 1324414.56 | Картометрический метод | 2,50 | - |
| 41 | 436827.40 | 1324431.62 | Картометрический метод | 2,50 | - |
| 42 | 436796.40 | 1324439.39 | Картометрический метод | 2,50 | - |
| 43 | 436767.88 | 1324442.95 | Картометрический метод | 2,50 | - |
| 44 | 436709.90 | 1324434.16 | Картометрический метод | 2,50 | - |
| 45 | 436690.59 | 1324434.30 | Картометрический метод | 2,50 | - |
| 46 | 436658.02 | 1324457.99 | Картометрический метод | 2,50 | - |
| 47 | 436637.85 | 1324454.78 | Картометрический метод | 2,50 | - |
| 48 | 436613.23 | 1324415.61 | Картометрический метод | 2,50 | - |
| 49 | 436602.22 | 1324403.13 | Картометрический метод | 2,50 | - |
| 50 | 436579.50 | 1324395.77 | Картометрический метод | 2,50 | - |
| 51 | 436572.68 | 1324380.21 | Картометрический метод | 2,50 | - |
| 52 | 436567.88 | 1324355.34 | Картометрический метод | 2,50 | - |
| 53 | 436574.45 | 1324312.01 | Картометрический метод | 2,50 | - |
| 54 | 436574.54 | 1324291.13 | Картометрический метод | 2,50 | - |
| 55 | 436576.76 | 1324224.44 | Картометрический метод | 2,50 | - |
| 56 | 436569.75 | 1324231.86 | Картометрический метод | 2,50 | - |
| 57 | 436550.95 | 1324274.36 | Картометрический метод | 2,50 | - |
| 58 | 436534.40 | 1324282.72 | Картометрический метод | 2,50 | - |
| 59 | 436411.79 | 1324326.44 | Картометрический метод | 2,50 | - |
| 60 | 436259.67 | 1324320.71 | Картометрический метод | 2,50 | - |
| 61 | 436226.45 | 1324249.77 | Картометрический метод | 2,50 | - |
| 62 | 436166.77 | 1324199.15 | Картометрический метод | 2,50 | - |
| 63 | 436176.53 | 1324152.00 | Картометрический метод | 2,50 | - |

| | | | | | |
|----|-----------|------------|------------------------|------|----|
| 64 | 436239.65 | 1324134.36 | Картометрический метод | 2,50 | -- |
| 65 | 436265.03 | 1324044.69 | Картометрический метод | 2,50 | -- |
| 66 | 436505.69 | 1324088.26 | Картометрический метод | 2,50 | -- |
| 67 | 436566.82 | 1324129.81 | Картометрический метод | 2,50 | -- |
| 1 | 436571.32 | 1324129.59 | Картометрический метод | 2,50 | -- |

3. Сведения о характерных точках части (частей) границы объекта

| Обозначение характерных точек части границы | Координаты, м | | Метод определения координат характерной точки | Средняя квадратическая погрешность положения характерной точки (М), м | Описание обозначения точки на местности (при наличии) |
|--|---------------|---|--|--|--|
| | X | Y | | | |
| 1 | 2 | 3 | 4 | 5 | 6 |
| | | | | | |

Раздел 3

Сведения о местоположении измененных (уточненных) границ объекта

1. Система координат МСК-62 зона 1

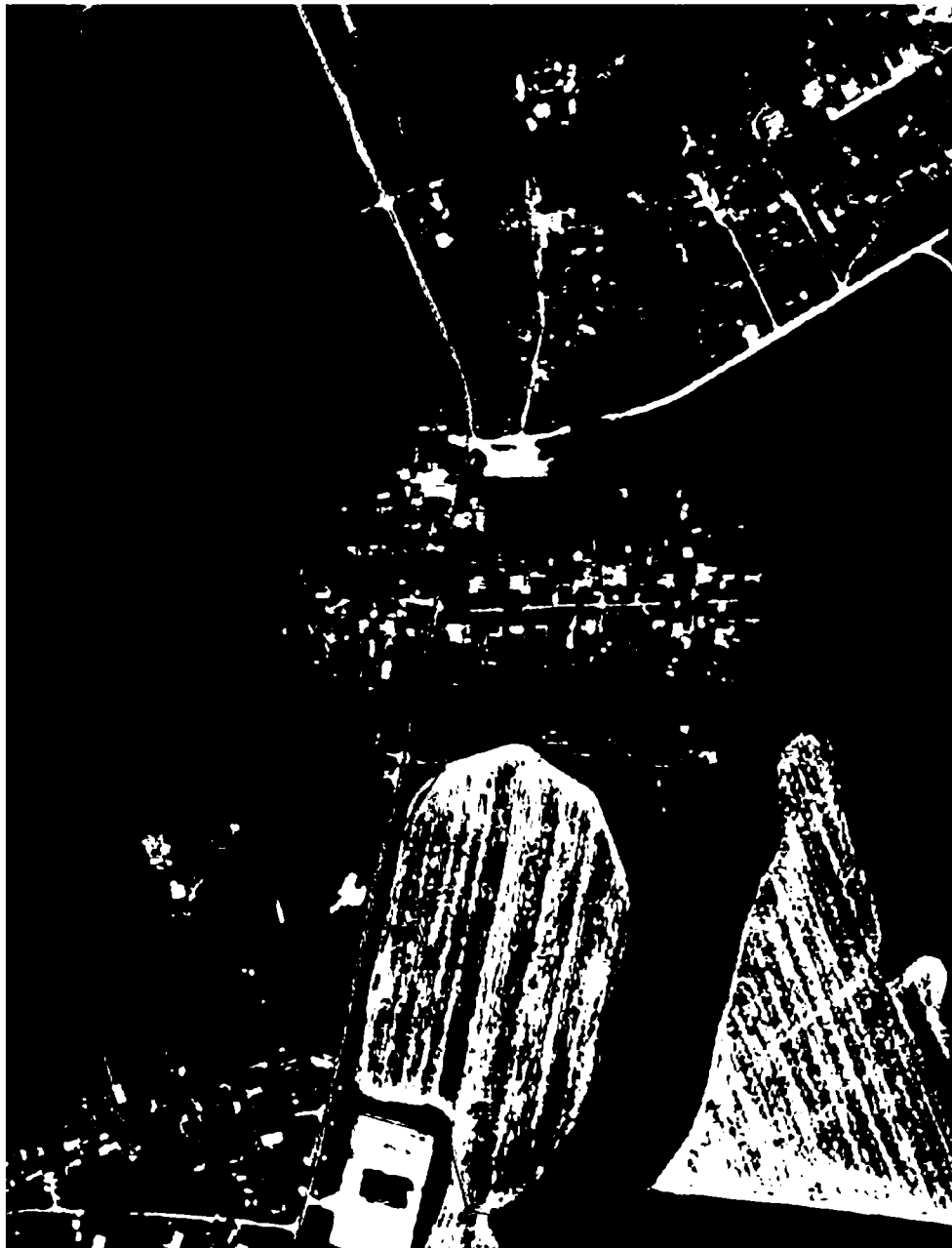
2. Сведения о характерных точках границ объекта

| Обозначение характерных точек границ | Существующие координаты, м | | Измененные (уточненные) координаты, м | | Метод определе ния координат характерн ой точки | Средняя квадратиче ская погрешност ь положения характерно й точки (М), м | Описание обозначения точки на местности (при наличии) |
|--|-------------------------------|---|--|---|--|--|--|
| | X | Y | X | Y | | | |
| 1 | 2 | 3 | 4 | 5 | 6 | 7 | 8 |
| | | | | | | | |

3. Сведения о характерных точках части (частей) границы объекта

| | | | | | | | |
|--|--|--|--|--|--|--|--|
| | | | | | | | |
|--|--|--|--|--|--|--|--|

Раздел 4
План границ объекта



Масштаб 1:5000

Итого в документе указаны знаки и обозначения:

- 1 - характерная точка контура - сведения о которой позволяют однозначно определить её на местности
- граница на существующем участке

Подпись _____

Дата « ____ » _____

г. _____

Место для печати и подписи лица, ответственного за достоверность сведений об объекте, и его должности