



ГУБЕРНАТОР РЯЗАНСКОЙ ОБЛАСТИ

ПОСТАНОВЛЕНИЕ

от 26 октября 2018 г. № 138-пг

О внесении изменений в постановление Губернатора Рязанской области от 02 августа 2012 г. № 45-пг «Об утверждении административного регламента предоставления государственной услуги «Заключение с гражданами договоров купли-продажи лесных насаждений для собственных нужд» (в редакции постановлений Губернатора Рязанской области от 21.01.2014 № 9-пг, от 30.06.2016 № 103-пг)

В целях приведения нормативного правового акта Рязанской области в соответствие с действующим законодательством ПОСТАНОВЛЯЮ:

Внести в постановление Губернатора Рязанской области от 02 августа 2012 г. № 45-пг «Об утверждении административного регламента предоставления государственной услуги «Заключение с гражданами договоров купли-продажи лесных насаждений для собственных нужд» следующие изменения:

1. Пункт 3 изложить в следующей редакции:

«3. Контроль за исполнением настоящего постановления возложить на заместителя Председателя Правительства Рязанской области В.Е. Артемова.».

2. В приложении:

1) в пункте 1 слова «лесного хозяйства» заменить словами «природопользования»;

2) абзац первый пункта 2 изложить в следующей редакции:

«2. Заявителями являются граждане, заинтересованные в заготовке древесины для собственных нужд, проживающие на территории Рязанской области, либо их уполномоченные представители, обратившиеся в Министерство непосредственно либо через многофункциональные центры предоставления государственных и муниципальных услуг (далее - МФЦ) с заявлением о заключении договора купли-продажи лесных насаждений для собственных нужд (далее - заявитель).»;

3) пункты 3, 4 изложить в следующей редакции:

«3. Место нахождения Министерства: г. Рязань, ул. Есенина, д. 9.

График (режим) работы Министерства:



понедельник, вторник, среда, четверг - с 9.00 до 18.00;
 пятница, предпраздничные дни - с 9.00 до 16.45;
 перерыв - с 13.00 до 13.45;
 выходные дни - суббота, воскресенье.

Адрес электронной почты Министерства: minles@ryazangov.ru.

Информация о месте нахождения и графике (режиме) работы Министерства и МФЦ размещается на официальном сайте Министерства в информационно-телекоммуникационной сети «Интернет» (далее - сеть Интернет), предоставляется по справочным телефонам в установленное графиком (режимом) работы Министерства и МФЦ время.

Сведения о местонахождении, графиках (режимах) работы, справочных телефонах МФЦ приведены в приложении № 2 к настоящему Административному регламенту.

Адрес электронной почты МФЦ: mfc.rzn.gov@mail.ru.

4. Справочные телефоны Министерства: (4912) 93-90-60, 25-34-74.»;

4) в пункте 5:

в абзаце третьем слова «www.gosuslugi.ryazangov.ru» заменить словами «rgpu.ryazangov.ru»;

в абзаце четвертом слова «www.minles.ryazangov.ru» заменить словами «www.minprirody.ryazangov.ru»;

5) в пункте 7:

абзацы четвертый, пятый изложить в следующей редакции:

«- перечень документов, требуемых для получения государственной услуги;

- форма типового договора купли-продажи лесных насаждений, утвержденного приказом Министерства природных ресурсов и экологии Российской Федерации от 17.10.2017 № 567 «Об утверждении типового договора купли-продажи лесных насаждений»»;

абзацы девятый, десятый изложить в следующей редакции:

«- перечень документов, требуемых для получения государственной услуги;

- форма типового договора купли-продажи лесных насаждений, утвержденного приказом Министерства природных ресурсов и экологии Российской Федерации от 17.10.2017 № 567 «Об утверждении типового договора купли-продажи лесных насаждений»»;

6) в пункте 9 слова «министерство лесного хозяйства Рязанской области» заменить словом «Министерство»;

7) пункт 11 изложить в следующей редакции:

«11. Результатом предоставления Государственной услуги является:

- заключенный договор купли-продажи лесных насаждений для собственных нужд;

- уведомление об отказе в заключении договора купли-продажи лесных насаждений для собственных нужд (с указанием оснований отказа).»;

8) пункт 12 изложить в следующей редакции:

«12. Срок предоставления Государственной услуги:

1) заявление о заключении договора купли-продажи лесных насаждений для собственных нужд рассматривается Министерством в течение 20 рабочих дней со дня его регистрации в журнале входящей документации с принятием решения о подготовке проекта договора купли-продажи лесных насаждений для собственных нужд либо решения об отказе в заключении договора купли-продажи лесных насаждений для собственных нужд. При подаче заявления о заключении договора купли-продажи лесных насаждений для собственных нужд через МФЦ срок рассмотрения заявления о заключении договора купли-продажи лесных насаждений для собственных нужд исчисляется со дня регистрации заявления в МФЦ;

2) Министерство в течение 30 рабочих дней с даты принятия решения о подготовке проекта договора купли-продажи лесных насаждений для собственных нужд готовит проект договора согласно типовому договору купли-продажи лесных насаждений, утвержденному приказом Министерства природных ресурсов и экологии Российской Федерации от 17.10.2017 № 567 «Об утверждении типового договора купли-продажи лесных насаждений», подписывает его в двух экземплярах и направляет заявителю заказным почтовым отправлением с уведомлением о вручении, в котором заявителю предлагается в течение 15 календарных дней со дня получения проекта договора купли-продажи лесных насаждений для собственных нужд подписать его и один экземпляр представить в Министерство.»;

9) пункты 14-20 изложить в следующей редакции:

«14. Лесной кодекс Российской Федерации (Собрание законодательства Российской Федерации, № 50, ст. 5278, 11.12.2006, 2008, № 20, ст. 2251; № 30 (ч. 1), ст. 3597; № 30 (ч. 2), ст. 3616; № 52 (ч. 2), ст. 6236; 2009, № 11, ст. 1261; № 29, ст. 3601; № 30, ст. 3735; № 52 (ч. 1), ст. 6441; 2010, № 30, ст. 3998; 2011, № 1, ст. 54; № 25, ст. 3530; № 27, ст. 3880; № 29, ст. 4291; № 30 (ч. 1), ст. 4590; № 48, ст. 6732; № 50, ст. 7343, 25.06.2012, 2012; № 26, ст. 3446, 30.07.2012; № 31, ст. 4322; 23.12.2013, № 51, ст. 6680; 30.12.2013, № 52 (ч. 1), ст. 6961; 30.12.2013, № 52 (ч. 1), ст. 6971; 30.12.2013, № 52 (ч. 1), ст. 6980; 17.03.2014, № 11, ст. 1092; 30.06.2014, № 26 (ч. 1), ст. 3377; 30.06.2014, № 26 (ч. 1), ст. 3386; 28.07.2014, № 30 (ч. 1), ст. 4251; 15.06.2015, № 24, ст. 3547; 06.07.2015, № 27, ст. 3997; 20.07.2015, № 29 (ч. 1), ст. 4350; 20.07.2015, № 29 (ч. 1), ст. 4359; 04.01.2016, № 1 (ч. 1), ст. 75; 02.05.2016, № 18, ст. 2495; 27.06.2016, № 26 (ч. 1), ст. 3875; 27.06.2016, № 26 (ч. 1), ст. 3887; 04.07.2016, № 27 (ч. 1), ст. 4198; 04.07.2016, № 27 (ч. 2), ст. 4294; 03.07.2017, № 27, ст. 3940; 06.08.2018, № 32 (ч. 2), ст. 5133; 06.08.2018, № 32 (ч. 2), ст. 5134; 06.08.2018, № 32 (ч. 2), ст. 5135; «Российская газета», № 297с, 31.12.2017).

15. Гражданский кодекс Российской Федерации (часть первая) (Собрание законодательства Российской Федерации, 1994, № 32, ст. 3301; 1996, № 9, ст. 773; № 34, ст. 4026; 1999, № 28, ст. 3471; 2001, № 17, ст. 1644; № 21, ст. 2063; 2002, № 12, ст. 1093; № 48, ст. 4746, ст. 4737; 2003, № 2, ст. 167; № 52 (ч. 1), ст. 5034; 2004, № 27, ст. 2711; № 31, ст. 3233; 2005, № 1 (ч. 1), ст. 18, ст. 39, ст. 43; № 27, ст. 2722; № 30 (ч. 11), ст. 3120; 2006, № 2,

ст. 171; № 3, ст. 282; № 23, ст. 2380; № 27, ст. 2881; № 31 (ч. 1), ст. 3437; № 45, ст. 4627; № 50, ст. 5279; № 52 (ч. 1), ст. 5497, ст. 5498; 2007, № 1 (ч. 1), ст. 21; № 7, ст. 834; № 27, ст. 3213; № 31, ст. 3993; № 41, ст. 4845; № 49, ст. 6079; № 50, ст. 6246; 2008, № 17, ст. 1756; № 20, ст. 2253; № 29 (ч. 1), ст. 3418; № 30 (ч. 1), ст. 3597 (ч. 11), ст. 3616, ст. 3617; 2009, № 1, ст. 14, ст. 19, ст. 20, ст. 23; № 7, ст. 775; № 26, ст. 3130; № 29, ст. 3582, ст. 3618; № 52 (ч. 1), ст. 6428; 2010, № 19, ст. 2291; № 31, ст. 4163; 2011, № 7, ст. 901; № 15, ст. 2038; № 49 (ч. 1) ст. 7041, ст. 7015; № 50, ст. 7335, ст. 7347; 2012, № 29, ст. 4167; № 50 (ч. 4), ст. 6954 (ч. 5), ст. 6963; № 53 (ч. 1), ст. 7607, ст. 7627; 2013, № 7, ст. 609, 08.07.2013, № 27, ст. 3434; 08.07.2013, № 27, ст. 3459; 29.07.2013, № 30 (ч. 1), ст. 4078; 04.11.2013, № 44, ст. 5641; 23.12.2013, № 51, ст. 6687; 17.03.2014, № 11, ст. 1100; 12.05.2014, № 19, ст. 2304; 12.05.2014, № 19, ст. 2334; 30.06.2014, № 26 (ч. 1), ст. 3377; 27.10.2014, № 43, ст. 5799; 05.01.2015, № 1 (ч. 1), ст. 52; 09.03.2015, № 10, ст. 1412; 06.04.2015, № 14, ст. 202; 25.05.2015, № 21, ст. 2985; 06.07.2015, № 27, ст. 3945; 06.07.2015, № 27, ст. 3977; 06.07.2015, № 27, ст. 4000; 06.07.2015, № 27, ст. 4001; 20.07.2015, № 29 (ч. 1), ст. 4342; 20.07.2015, № 29 (ч. 1), ст. 4384; 20.07.2015, № 29 (ч. 1), ст. 4394; 04.01.2016, № 1 (ч. 1), ст. 77; 01.02.2016, № 5, ст. 559; 04.07.2016, № 27 (ч. 1), ст. 4169; 04.07.2016, № 27 (ч. 2), ст. 4248; 04.07.2016, № 27 (ч. 2), ст. 4265; 04.07.2016, № 27 (ч. 2), ст. 4266; 04.07.2016, № 27 (ч. 2), ст. 4287; 02.01.2017, № 1 (ч. 2), ст. 38; 03.07.2017, № 27, ст. 4075; 31.07.2017, № 31 (ч. 1), ст. 4808; 06.08.2018, № 32 (ч. 2), ст. 5132; «Российская газета», № 69, 01.04.2016; № 111, 25.05.2016; № 30, 10.02.2017; № 68, 31.03.2017; № 167, 31.07.2017; № 279, 08.12.2017; № 297с, 31.12.2017; № 112, 25.05.2018).

15.1. Гражданский кодекс Российской Федерации (часть вторая) (Собрание законодательства Российской Федерации, 1996, № 5, ст. 410, ст. 411; № 34, ст. 4025; 1997, № 43, ст. 4903; № 52, ст. 5930; 1999, № 51, ст. 6288; 2002, № 48, ст. 4737; 2003, № 2, ст. 160, ст. 167; № 13, ст. 1179; № 46, ст. 4434; № 52, ст. 5034; 2005, № 1, ст. 15, ст. 45; № 13, ст. 1080; № 19, ст. 1752; № 30, ст. 3100; 2006, № 6, ст. 636; № 52, ст. 5497; 2007, № 1, ст. 39; № 5, ст. 558; № 17, ст. 1929; № 27, ст. 3213; № 31, ст. 3993, ст. 4015; № 41, ст. 4845; № 44, ст. 5282; № 45, ст. 5428; № 49, ст. 6048; № 50, ст. 6247; 2008, № 17, ст. 1756; № 29, ст. 3418; № 52, ст. 6235; 2009, № 1, ст. 16; № 15, ст. 1778; № 29, ст. 3582; 2010, № 19, ст. 2291; 2011, № 7, ст. 901; № 30, ст. 4564, ст. 4596; № 43, ст. 5972; № 48, ст. 6730; № 49, ст. 7014, ст. 7015, ст. 7041; 2012, № 25, ст. 3268, 2013, № 26, ст. 3207; 08.07.2013, № 27, ст. 3477; 29.07.2013, № 30 (ч. 1), ст. 4084; 09.12.2013, № 49 (ч. 1), ст. 6346; 23.12.2013, № 51, ст. 6683; 23.12.2013, № 51, ст. 6699; 30.12.2013, № 52 (ч. 1), ст. 6981; 17.03.2014, № 11, ст. 1100; 28.07.2014, № 30 (ч. 1), ст. 4218; 28.07.2014, № 30 (ч. 1), ст. 4223; 28.07.2014, № 30 (ч. 1), ст. 4225; 27.10.2014, № 43, ст. 5799; 29.12.2014, № 52 (ч. 1), ст. 7543; 05.01.2015, № 1 (ч. 1), ст. 13; 05.01.2015, № 1 (ч. 1), ст. 65; 06.04.2015, № 14, ст. 2022; 06.07.2015, № 27, ст. 3976; 06.07.2015, № 27, ст. 4001; 31.07.2017, № 31 (ч. 1), ст. 4761; 31.07.2017, № 31 (ч. 1), ст. 4808; 30.07.2018, № 31, ст. 4814; «Российская



газета», № 111, 25.05.2016; № 68, 31.03.2017; № 167, 31.07.2017; № 279, 08.12.2017; № 85, 20.04.2018; № 112, 25.05.2018).

16. Федеральный закон от 4 декабря 2006 года № 201-ФЗ «О введении в действие Лесного кодекса Российской Федерации» (Собрание законодательства Российской Федерации, 2006, № 50, ст. 5279; 2007, № 31, ст. 4014; 2008, № 20, ст. 2251, № 30 (ч. 1), ст. 3597, ст. 3599; 2009, № 11, ст. 1261, № 19, ст. 2283, № 52 (ч. 1), ст. 6441, ст. 6455; 2011, № 1, ст. 54, № 30 (ч. 1), ст. 4570, ст. 4590, № 49 (ч. 1), ст. 7043, № 51, ст. 7448, 2012, № 27, ст. 3587, 2013, № 23, ст. 2866; 09.12.2013, № 49 (ч. 1), ст. 6343; 30.06.2014, № 26 (ч. 1), ст. 3377; 05.01.2015, № 1 (ч. 1), ст. 12; 05.01.2015, № 1 (ч. 1), ст. 72; 06.07.2015, № 27, ст. 3997; 04.07.2016, № 27 (ч. 2), ст. 4294; 31.07.2017, № 31 (ч. 1), ст. 4829; 11.06.2018, № 24, ст. 3415).

17. Федеральный закон от 27 июля 2010 года № 210-ФЗ «Об организации предоставления государственных и муниципальных услуг» (Собрание законодательства Российской Федерации, 2010, № 31, ст. 4179; 2011, № 15, ст. 2038, № 27, ст. 3873, 3880; № 29, ст. 4291; № 30 (ч. 1), ст. 4587; № 49 (ч. 5), ст. 7061; 30.07.2012, № 31, ст. 4322; 08.04.2013, № 14, ст. 1651; 08.07.2013, № 27, ст. 3477; 08.07.2013, № 27, ст. 3480; 29.07.2013, № 30 (ч. 1), ст. 4084; 23.12.2013, № 51, ст. 6679; 30.12.2013, № 52 (ч. 1), ст. 6952; 30.12.2013, № 52 (ч. 1), ст. 6961; 30.12.2013, № 52 (ч. 1), ст. 7009; 30.06.2014, № 26 (ч. 1), ст. 3366; 28.07.2014, № 30 (ч. 1), ст. 4264; 08.12.2014, № 49 (ч. 4), ст. 6928; 05.01.2015, № 1 (ч. 1), ст. 67; 05.01.2015, № 1 (ч. 1), ст. 72; 09.03.2015, № 10, ст. 1393; 20.07.2015, № 29 (ч. 1), ст. 4342; 20.07.2015, № 29 (ч. 1), ст. 4376; 15.02.2016, № 7, ст. 916; 04.07.2016, № 27 (ч. 2), ст. 4293; 04.07.2016, № 27 (ч. 2), ст. 4294; 31.07.2017, № 31 (ч. 2), ст. 4785; 02.07.2018, № 27, ст. 3954; 23.07.2018, № 30, ст. 4539; 30.07.2018, № 31, ст. 4858; «Российская газета», № 298, 30.12.2016; № 279, 08.12.2017; № 297с, 31.12.2017; № 38, 21.02.2018; № 85, 20.04.2018; № 88, 25.04.2018; № 121, 06.06.2018).

17.1. Федеральный закон от 24 ноября 1995 года № 181-ФЗ «О социальной защите инвалидов в Российской Федерации» (Собрание законодательства Российской Федерации, 03.08.1998, № 31, ст. 3803; № 2, 11.01.1999, ст. 232; 19.07.1999, № 29, ст. 3693; 11.06.2001, № 24, ст. 2410; 13.08.2001, № 33 (ч. 1), ст. 3426; 31.12.2001, № 53 (ч. 1), ст. 5024; 07.01.2002, № 1 (ч. 1), ст. 2; 03.06.2002, № 22, ст. 2026; 13.01.2003, № 2, ст. 167; 27.10.2003, № 43, ст. 4108; 30.08.2004, № 35, ст. 3607; 03.01.2005, № 1 (ч. 1), ст. 25; 02.01.2006, № 1, ст. 10; 22.10.2007, № 43, ст. 5084; 03.12.2007, № 49, ст. 6070; 03.03.2008, № 9, ст. 817; 21.07.2008, № 29 (ч. 1), ст. 3410; 28.07.2008, № 30 (ч. 2), ст. 3616; 29.12.2008, № 52 (ч. 1), ст. 6224; 04.05.2009, № 18 (1 ч.), ст. 2152; 27.07.2009, № 30, ст. 3739; 13.12.2010, № 50, ст. 6609; 04.07.2011, № 27, ст. 3880; 25.07.2011, № 30 (ч. 1), ст. 4596; 07.11.2011, № 45, ст. 6329; 21.11.2011, № 47, ст. 6608; 05.12.2011, № 49 (ч. 1), ст. 7033; 16.07.2012, № 29, ст. 3990; 23.07.2012, № 30, ст. 4175; 31.12.2012, № 53 (ч. 1), ст. 7621; 25.02.2013, № 8, ст. 717; 13.05.2013, № 19, ст. 2331; 08.07.2013, № 27, ст. 3460; 08.07.2013, № 27, ст. 3475; 08.07.2013, № 27, ст. 3477; 02.12.2013,



№ 48, ст. 6160; 30.12.2013, № 52 (ч. 1), ст. 6986; 30.06.2014, № 26 (ч. 1), ст. 3406; 28.07.2014, № 30 (ч. 1), ст. 4268; 08.12.2014, № 49 (ч. 4), ст. 6928; 06.04.2015, № 14, ст. 2008; 06.07.2015, № 27, ст. 3967; 30.11.2015, № 48 (ч. 1), ст. 6724; 04.01.2016, № 1 (ч. 1), ст. 19; 30.07.2018, № 31, ст. 4861; «Российская газета», № 292, 23.12.2016; № 50, 10.03.2017; № 120, 05.06.2017; № 125, 09.06.2017; № 247, 01.11.2017; № 279, 08.12.2017; № 297с, 31.12.2017; № 50, 12.03.2018).

18. Приказ Министерства природных ресурсов и экологии Российской Федерации от 13.09.2016 № 474 «Об утверждении Правил заготовки древесины и особенностей заготовки древесины в лесничествах, лесопарках, указанных в статье 23 Лесного кодекса Российской Федерации» (Официальный интернет-портал правовой информации www.pravo.gov.ru, 30.12.2016, 31.01.2017).

19. Приказ Министерства природных ресурсов и экологии Российской Федерации от 17.10.2017 № 567 «Об утверждении типового договора купли-продажи лесных насаждений» (Официальный интернет-портал правовой информации www.pravo.gov.ru, 27.03.2018).

20. Закон Рязанской области от 14 июня 2007 года № 68-ОЗ «О разграничении полномочий органов государственной власти Рязанской области в сфере лесных отношений» («Рязанские ведомости», № 175-176, 16.06.2007; № 126, 04.07.2009; № 45, 16.03.2010; № 64, 13.04.2011; № 174, 17.09.2011; № 192, 16.10.2012; № 216, 19.11.2013; № 101, 05.06.2014; № 106, 17.06.2015; № 214, 17.11.2015; № 229, 08.12.2016; № 32, 06.03.2018).»;

10) пункты 22-24 изложить в следующей редакции:

«22. Постановление Правительства Рязанской области от 05.10.2010 № 240 «Об утверждении Положения о министерстве природопользования Рязанской области» («Рязанские ведомости», № 193, 12.10.2010; № 155, 23.08.2011; № 15, 06.08.2011; № 186, 05.10.2011; № 216, 20.11.2012; № 169, 12.09.2013; № 32, 22.02.2014; № 136, 26.07.2014; № 92, 27.05.2015; № 49, 24.03.2016; № 218, 23.11.2016; № 83, 11.05.2017; № 186, 25.10.2017; № 221, 27.12.2017; № 48, 04.04.2018; № 89, 26.06.2018; № 135, 13.09.2018).

23. Постановление Правительства Рязанской области от 03.07.2009 № 175 «Об утверждении Порядка заключения с гражданами договоров купли-продажи лесных насаждений для собственных нужд» («Рязанские ведомости», № 132, 2009; № 62, 2011; № 36, 2012; № 109, 19.06.2014; № 185, 24.10.2017; № 16, 06.02.2018).

24. Постановление Правительства Рязанской области от 27.07.2007 № 193 «Об установлении ставок платы для граждан по договору купли-продажи лесных насаждений для собственных нужд на территории Рязанской области» («Рязанские ведомости», № 226-227, 2007; № 81, 2009; № 109, 19.06.2014; № 200, 21.11.2017).»;

11) дополнить пунктом 24.1 следующего содержания:

«24.1. Постановление Правительства Рязанской области от 17.10.2012 № 294 «Об утверждении Положения об особенностях подачи и рассмотрения жалоб на решения и действия (бездействие) органов государственной власти

Рязанской области и их должностных лиц, государственных гражданских служащих органов государственной власти Рязанской области» («Рязанские ведомости», № 197, 23.10.2012; № 171, 14.09.2013; № 37, 05.03.2015).»;

12) пункты 25-26 изложить в следующей редакции:

«25. Документами, необходимыми для предоставления Государственной услуги, являются:

1) заявление о заключении договора купли-продажи лесных насаждений для собственных нужд на имя министра природопользования Рязанской области (далее - Министр), которое должно содержать:

- фамилию, имя, отчество заявителя;
- почтовый адрес заявителя с указанием индекса;
- наименование и реквизиты документа, удостоверяющего личность заявителя;

- контактный телефон заявителя;
- наименование лесничества, в границах которого заявитель предполагает осуществить куплю-продажу лесных насаждений;

- требуемый объем древесины и ее характеристики (видовой (породный) состав, деловая или дровяная);

- цель заготовки древесины в соответствии с частью 1 статьи 1 Закона Рязанской области от 14 августа 2007 года № 100-ОЗ «О порядке и нормативах заготовки гражданами древесины для собственных нужд»;

- кадастровый номер земельного участка, на котором предполагается строительство жилого дома, строительство и ремонт хозяйственных построек (при наличии) (в случае заготовки древесины в целях строительства жилого дома, строительства и ремонта хозяйственных построек);

- адрес жилого дома, ремонт и (или) реконструкцию которого предполагается произвести (в случае заготовки древесины в целях ремонта и (или) реконструкции жилых домов);

2) документ, удостоверяющий личность заявителя;

3) документ, удостоверяющий личность представителя заявителя, и документ, удостоверяющий полномочия представителя заявителя (при подаче заявления представителем заявителя);

4) правоустанавливающие документы на земельный участок, указанный в заявлении, в случае если право на данный земельный участок не зарегистрировано в Едином государственном реестре недвижимости, или выписка из похозяйственной книги на земельный участок, указанный в заявлении (для строительства жилого дома; для строительства и ремонта хозяйственных построек; в случаях, установленных частью 2 статьи 3 Закона Рязанской области от 14 августа 2007 года № 100-ОЗ «О порядке и нормативах заготовки гражданами древесины для собственных нужд»);

5) свидетельство о государственной регистрации права или выписка из Единого государственного реестра недвижимости в отношении земельного участка, указанного в заявлении, в случае если право на данный земельный участок зарегистрировано в Едином государственном реестре недвижимости (для строительства жилого дома; для строительства и ремонта хозяйственных

построек; в случаях, установленных частью 2 статьи 3 Закона Рязанской области от 14 августа 2007 года № 100-ОЗ «О порядке и нормативах заготовки гражданами древесины для собственных нужд»);

6) разрешение на строительство жилого дома (в случае если в соответствии с законодательством Российской Федерации о градостроительной деятельности для строительства жилого дома требуется получение разрешения на строительство) (для строительства жилого дома);

7) правоустанавливающие документы на жилой дом, указанный в заявлении, в случае если право на данный жилой дом не зарегистрировано в Едином государственном реестре недвижимости, или документ, содержащий сведения о регистрации заявителя по месту жительства в жилом доме, указанном в заявлении, выданный территориальным органом федерального органа исполнительной власти, уполномоченным на осуществление функций по контролю и надзору в сфере миграции, либо лицом, ответственным за прием и передачу в органы регистрационного учета документов для регистрации и снятия с регистрационного учета граждан Российской Федерации по месту пребывания и по месту жительства в пределах Российской Федерации (для ремонта жилого дома и (или) реконструкции жилого дома);

8) свидетельство о государственной регистрации права или выписка из Единого государственного реестра недвижимости в отношении жилого дома, указанного в заявлении, в случае если право на данный жилой дом зарегистрировано в Едином государственном реестре недвижимости (для ремонта жилого дома и (или) реконструкции жилого дома);

9) документы, подтверждающие утрату имущества (жилого или дачного дома и других строений) в результате стихийных бедствий и пожаров, расположенного на земельном участке, указанном в заявлении (в случаях, установленных частью 2 статьи 3 Закона Рязанской области от 14 августа 2007 года № 100-ОЗ «О порядке и нормативах заготовки гражданами древесины для собственных нужд»).

Заявление о заключении договора купли-продажи лесных насаждений для собственных нужд и прилагаемые к нему документы, необходимые для предоставления Государственной услуги, представляются (направляются заказным почтовым отправлением с уведомлением о вручении) заявителем (уполномоченным представителем заявителя) в Министерство либо лично заявителем (уполномоченным представителем заявителя) через МФЦ.

26. Документы, необходимые для предоставления Государственной услуги, которые находятся в распоряжении государственных органов, органов местного самоуправления и иных организаций и которые заявитель вправе представить:

1) выписка из Единого государственного реестра недвижимости в отношении земельного участка, указанного в заявлении;

2) выписка из Единого государственного реестра недвижимости в отношении жилого дома, указанного в заявлении;

3) документ, содержащий сведения о регистрации заявителя по месту



жительства в жилом доме, указанном в заявлении, выданный территориальным органом федерального органа исполнительной власти, уполномоченным на осуществление функций по контролю и надзору в сфере миграции, либо лицом, ответственным за прием и передачу в органы регистрационного учета документов для регистрации и снятия с регистрационного учета граждан Российской Федерации по месту пребывания и по месту жительства в пределах Российской Федерации;

4) выписка из похозяйственной книги на земельный участок, указанный в заявлении;

5) разрешение на строительство жилого дома.

Документы, указанные в настоящем пункте, в установленном порядке представляются (направляются) заявителю Федеральной службой государственной регистрации, кадастра и картографии, территориальными подразделениями Министерства внутренних дел Российской Федерации по вопросам миграции, органами местного самоуправления.

В случае, если указанные в настоящем пункте документы не представлены заявителем по собственной инициативе, содержащиеся в указанных документах сведения запрашиваются Министерством в государственных органах, участвующих в предоставлении государственных услуг, в распоряжении которых находятся соответствующие сведения, в том числе с использованием единой системы межведомственного электронного взаимодействия и подключаемых к ней региональных систем межведомственного электронного взаимодействия, а в случае отсутствия доступа к единой системе межведомственного электронного взаимодействия – на бумажном носителе с соблюдением требований законодательства Российской Федерации о защите персональных данных.»;

13) в пункте 27:

в абзаце первом слова «пунктов 1 и 2» заменить словами «пунктов 1-4»;

дополнить абзацами следующего содержания:

«- осуществления действий, в том числе согласований, необходимых для получения Государственной услуги и связанных с обращением в иные государственные органы, органы местного самоуправления, организации, за исключением получения услуг и получения документов и информации, предоставляемых в результате предоставления таких услуг, включенных в перечни, указанные в части 1 статьи 9 Федерального закона от 27 июля 2010 года № 210-ФЗ «Об организации предоставления государственных и муниципальных услуг»;

- представления документов и информации, отсутствие и (или) недостоверность которых не указывались при первоначальном отказе в приеме документов, необходимых для предоставления Государственной услуги, либо в предоставлении Государственной услуги, за исключением следующих случаев:

а) изменение требований нормативных правовых актов, касающихся предоставления Государственной услуги, после первоначальной подачи

заявления о предоставлении Государственной услуги;

б) наличие ошибок в заявлении о предоставлении Государственной услуги и документах, поданных заявителем после первоначального отказа в приеме документов, необходимых для предоставления Государственной услуги, либо в предоставлении Государственной услуги и не включенных в представленный ранее комплект документов;

в) истечение срока действия документов или изменение информации после первоначального отказа в приеме документов, необходимых для предоставления Государственной услуги, либо в предоставлении Государственной услуги;

г) выявление документально подтвержденного факта (признаков) ошибочного или противоправного действия (бездействия) должностного лица органа, предоставляющего Государственную услугу, государственного служащего при первоначальном отказе в приеме документов, необходимых для предоставления Государственной услуги, либо в предоставлении Государственной услуги, о чем в письменном виде за подписью руководителя органа, предоставляющего Государственную услугу, при первоначальном отказе в приеме документов, необходимых для предоставления Государственной услуги, уведомляется заявитель, а также приносятся извинения за доставленные неудобства.»;

14) пункт 30 изложить в следующей редакции:

«30. Основаниями для отказа в предоставлении Государственной услуги являются:

а) превышение заявленных к заготовке объемов древесины по отношению к нормативам заготовки гражданами древесины для собственных нужд, установленных статьей 3 Закона Рязанской области от 14 августа 2007 года № 100-ОЗ «О порядке и нормативах заготовки гражданами древесины для собственных нужд»;

б) отсутствие в указанном заявителем лесничестве лесных насаждений, достаточных для заготовки заявленных объемов древесины с требуемыми качественными показателями;

в) несоответствие периодичности предоставления древесины, установленной статьей 3 Закона Рязанской области от 14 августа 2007 года № 100-ОЗ «О порядке и нормативах заготовки гражданами древесины для собственных нужд»;

г) представление (направление) не всех документов, предусмотренных подпунктами 1-6 пункта 3 Порядка заключения с гражданами договоров купли-продажи лесных насаждений для собственных нужд, утвержденного постановлением Правительства Рязанской области от 03.07.2009 № 175;

д) получение ответа на межведомственный запрос, свидетельствующего об отсутствии документов, указанных в пункте 25 настоящего Административного регламента, в случае если соответствующие документы не были представлены (направлены) заявителем по собственной инициативе;

е) представление (направление) заявления о заключении договора



купли-продажи лесных насаждений для собственных нужд не соответствующего требованиям, установленным подпунктом 1 пункта 25 настоящего Административного регламента.»;

15) пункт 43 изложить в следующей редакции:

«43. Предоставление Государственной услуги включает в себя следующие административные процедуры:

- прием и регистрация заявлений о заключении договоров купли-продажи лесных насаждений для собственных нужд;
- рассмотрение поступивших заявлений о заключении договоров купли-продажи лесных насаждений для собственных нужд;
- формирование и направление межведомственных запросов в государственные органы, органы местного самоуправления, подведомственные государственным органам и органам местного самоуправления организации;
- заключение договоров купли-продажи лесных насаждений для собственных нужд.»;

16) в пункте 45 слова «в приложении» заменить словами «в приложении № 1»;

17) пункт 46 изложить в следующей редакции:

«46. Основанием для начала административной процедуры является поступление в Министерство непосредственно либо через МФЦ заявления о заключении договора купли-продажи лесных насаждений для собственных нужд.»;

18) дополнить пунктом 46.1 следующего содержания:

«46.1. Срок передачи МФЦ принятого им заявления о заключении договора купли-продажи лесных насаждений для собственных нужд в Министерство не должен превышать двух рабочих дней, следующих за днем регистрации заявления. Регистрация МФЦ заявления о заключении договора купли-продажи лесных насаждений для собственных нужд осуществляется в день его поступления.»;

19) в пункте 47 слова «с прилагаемым к нему документом, подтверждающим полномочия представителя заявителя (при наличии),» исключить;

20) пункт 48 изложить в следующей редакции:

«48. Специалист Министерства, ответственный за регистрацию входящих (исходящих) документов, в день поступления, регистрирует заявление о заключении договора купли-продажи лесных насаждений для собственных нужд в журнале входящей документации Министерства и передает его Министру, а в его отсутствие – заместителю Министра.»;

21) в пункте 49 слова «заявление с прилагаемым к нему документом, подтверждающим полномочия представителя заявителя (при наличии),» заменить словами «заявление о заключении договора купли-продажи лесных насаждений для собственных нужд»;

22) в пунктах 51-53 слова «с прилагаемым к нему документом, подтверждающим полномочия представителя заявителя (при наличии),»

исключить;

23) дополнить пунктом 53.1 следующего содержания:

«53.1. В случае если заявителем не представлены по собственной инициативе документы, предусмотренные пунктом 25 настоящего Административного регламента, и которые в соответствии с пунктом 26 настоящего Административного регламента находятся в распоряжении государственных органов, органов местного самоуправления и иных организаций, Специалист в течение 5 рабочих дней со дня получения заявления о заключении договора купли-продажи лесных насаждений для собственных нужд формирует межведомственный запрос.

Межведомственный запрос направляется Министерством в форме электронного документа с использованием единой системы межведомственного электронного взаимодействия и подключаемых к ней региональных систем межведомственного электронного взаимодействия, а в случае отсутствия доступа к единой системе межведомственного электронного взаимодействия - на бумажном носителе с соблюдением требований законодательства Российской Федерации о защите персональных данных.

Межведомственный запрос о представлении документов и (или) информации на бумажном носителе регистрируется в день его составления Специалистом Министерства, ответственным за регистрацию входящих (исходящих) документов.»;

24) абзац первый пункта 54 изложить в следующей редакции:

«54. Специалист рассматривает заявление о заключении договора купли-продажи лесных насаждений для собственных нужд и по результатам его рассмотрения в течение 15 рабочих дней со дня регистрации указанного заявления осуществляет следующие действия:»;

25) пункт 55 изложить в следующей редакции:

«55. Руководитель структурного подразделения знакомится с проектами, подготовленными в соответствии с пунктом 54 настоящего Административного регламента, визирует их и в день получения передает Министру (заместителю Министра) для подписания. Срок подписания Министром (заместителем Министра) проектов, подготовленных в соответствии с пунктом 54 настоящего Административного регламента, не может превышать 2 рабочих дней со дня их получения.

Руководитель структурного подразделения в день получения возвращает Специалисту на доработку указанные проекты в случае несоответствия их содержания пункту 54 настоящего Административного регламента. Срок доработки Специалистом указанных проектов не должен превышать 3 рабочих дней со дня их получения.»;

26) в пункте 57 слова «в течение 15» заменить словами «в течение 5»;

27) пункты 61-63 изложить в следующей редакции:

«61. Специалист в течение 25 рабочих дней с даты принятия решения о подготовке проекта договора купли-продажи лесных насаждений для собственных нужд:

- готовит проект договора купли-продажи лесных насаждений для собственных нужд (в двух экземплярах);
- готовит проект уведомления, в котором заявителю предлагается в течение 15 дней со дня получения проекта договора подписать его и один экземпляр представить в Министерство.

62. Руководитель структурного подразделения знакомится с проектами, подготовленными в соответствии с пунктом 61 настоящего Административного регламента, визирует их и в день получения передает Министру (заместителю Министра) для подписания. Срок подписания Министром (заместителем Министра) проектов, подготовленных в соответствии с пунктом 61 настоящего Административного регламента, не может превышать 2 рабочих дней со дня их получения.

63. Руководитель структурного подразделения в день получения возвращает Специалисту на доработку указанные проекты в случае несоответствия их содержания пункту 61 настоящего Административного регламента не позднее одного рабочего дня со дня их получения. Срок доработки Специалистом указанных проектов не должен превышать 3 рабочих дней со дня их получения.»;

28) пункты 65-74 признать утратившими силу;

29) пункты 76-77 изложить в следующей редакции:

«76. Руководитель структурного подразделения знакомится с проектами, подготовленными в соответствии с пунктом 75 настоящего Административного регламента, визирует их и в день получения передает Министру (заместителю Министра) для подписания. Срок подписания Министром (заместителем Министра) проектов, подготовленных в соответствии с пунктом 75 настоящего Административного регламента, не может превышать 1 рабочего дня со дня их получения.

77. Руководитель структурного подразделения в день получения возвращает Специалисту на доработку указанные проекты в случае несоответствия их содержания пункту 75 настоящего Административного регламента. Срок доработки Специалистом указанных проектов не должен превышать 1 рабочего дня со дня их получения.»;

30) пункты 80-81 изложить в следующей редакции:

«80. Результатом административной процедуры заключения договоров купли-продажи лесных насаждений для собственных нужд является заключенный договор купли-продажи лесных насаждений для собственных нужд либо принятое Министерством решение об отказе в заключении договора купли-продажи лесных насаждений для собственных нужд и направленное (врученное) заявителю информационное письмо об указанном решении.

81. Способом фиксации результата выполнения административной процедуры заключения договоров купли-продажи лесных насаждений для собственных нужд является регистрация в журнале исходящей документации Министерства уведомления, в котором заявителю предлагается в течение 15 дней со дня получения проекта договора подписать его и один экземпляр

представить в Министерство либо регистрация в журнале регистрации решений по договорам купли-продажи лесных насаждений для собственных нужд решения об отказе в заключении договора купли-продажи лесных насаждений для собственных нужд и регистрация в журнале исходящей документации Министерства информационного письма заявителю о принятом решении.»;

31) в пункте 90:

в абзаце третьем слово «заявителя» исключить;

в абзаце пятом слова «документов, не предусмотренных» заменить словами «документов или информации либо осуществления действий, представление или осуществление которых не предусмотрено»;

дополнить абзацами следующего содержания:

«- нарушение срока или порядка выдачи документов по результатам предоставления Государственной услуги;

- приостановление предоставления Государственной услуги, если основания приостановления не предусмотрены федеральными законами и принятыми в соответствии с ними иными нормативными правовыми актами Российской Федерации, законами и иными нормативными правовыми актами Рязанской области;

- требование у заявителя при предоставлении Государственной услуги документов или информации, отсутствие и (или) недостоверность которых не указывались при первоначальном отказе в приеме документов, необходимых для предоставления Государственной услуги, либо в предоставлении Государственной услуги, за исключением случаев, предусмотренных пунктом 4 части 1 статьи 7 Федерального закона от 27 июля 2010 года № 210-ФЗ «Об организации предоставления государственных и муниципальных услуг».»;

32) абзац второй пункта 92 изложить в следующей редакции:

«Жалоба может быть направлена по почте, через МФЦ, с использованием сети Интернет, официального сайта Министерства, федеральной государственной информационной системы «Единый портал государственных и муниципальных услуг (функций)» либо региональной информационной системы «Портал государственных услуг Рязанской области», а также может быть принята при личном приеме заявителя.»;

33) пункт 94 изложить в следующей редакции:

«94. По результатам рассмотрения жалобы принимается одно из следующих решений:

- жалоба удовлетворяется, в том числе в форме отмены принятого решения, исправления допущенных опечаток и ошибок в выданных в результате предоставления Государственной услуги документах, возврата заявителю денежных средств, взимание которых не предусмотрено нормативными правовыми актами Российской Федерации, нормативными правовыми актами Рязанской области;

- в удовлетворении жалобы отказывается.

При удовлетворении жалобы Министерство принимает



исчерпывающие меры по устранению выявленных нарушений, в том числе по выдаче Заявителю результата Государственной услуги не позднее 5 рабочих дней со дня принятия решения, если иное не установлено законодательством Российской Федерации.»;

34) в пункте 95:

подпункт «е» изложить в следующей редакции:

«е) в случае признания жалобы подлежащей удовлетворению в ответе Заявителю дается информация о действиях, осуществляемых органом, предоставляющим Государственную услугу, в целях незамедлительного устранения выявленных нарушений при оказании Государственной услуги, а также приносятся извинения за доставленные неудобства и указывается информация о дальнейших действиях, которые необходимо совершить заявителю в целях получения Государственной услуги;»;

дополнить новым подпунктом «ж» следующего содержания:

«ж) в случае признания жалобы не подлежащей удовлетворению в ответе Заявителю даются аргументированные разъяснения о причинах принятого решения, а также информация о порядке обжалования принятого решения;»;

подпункт «ж» считать подпунктом «з»;

35) пункт 97 дополнить абзацем следующего содержания:

«Министерство сообщает заявителю об оставлении жалобы без ответа в течение 3 рабочих дней со дня регистрации жалобы.»;

36) приложение считать приложением № 1 и изложить его в новой редакции согласно приложению № 1 к настоящему постановлению;

37) дополнить приложением № 2 согласно приложению № 2 к настоящему постановлению.

Губернатор Рязанской области

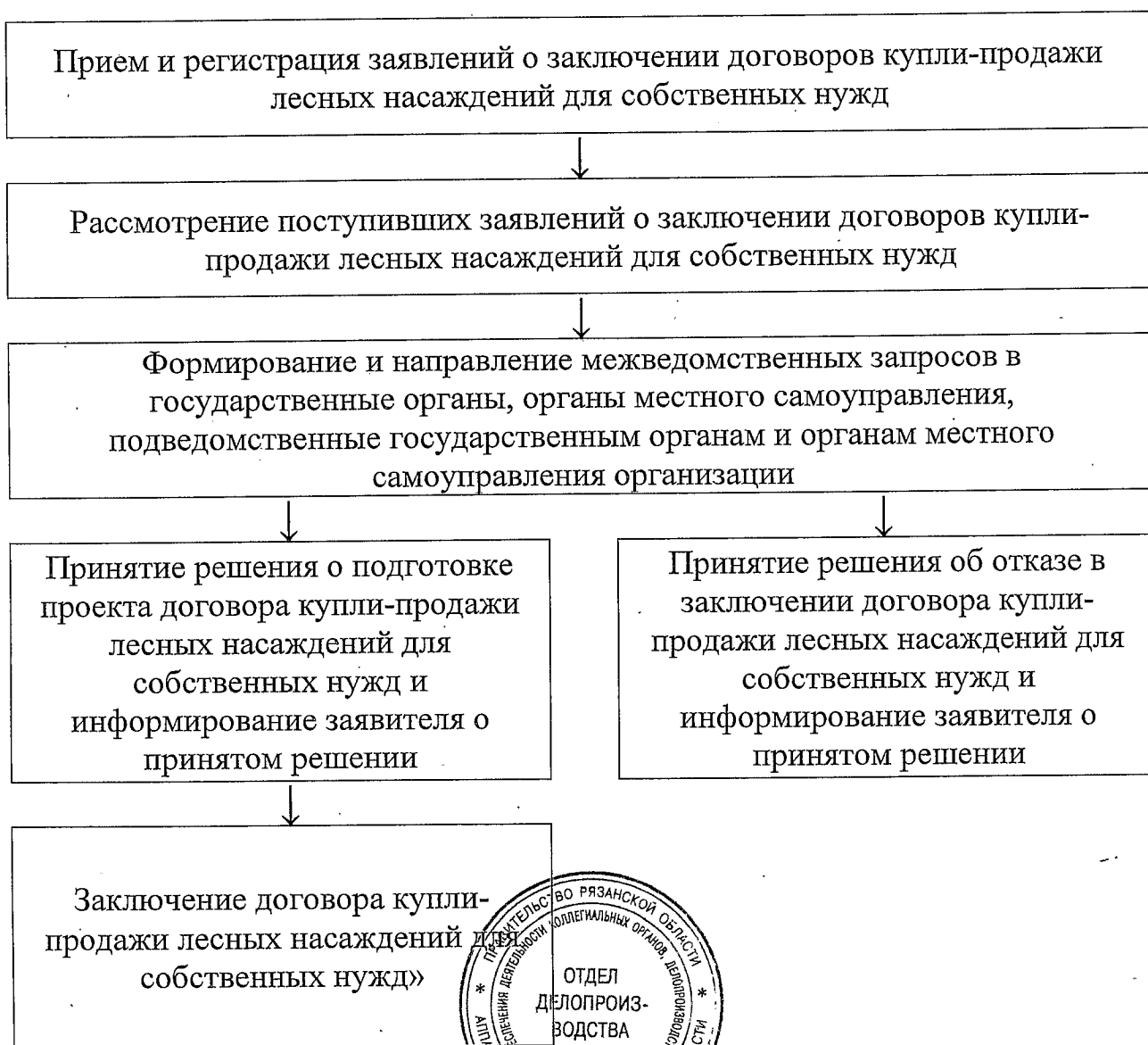


Н.В. Любимов

Приложение № 1
к постановлению Губернатора
Рязанской области
от 26.10.2018 № 138-пг

«Приложение № 1
к Административному регламенту
предоставления государственной услуги
«Заключение с гражданами договоров
купли-продажи лесных насаждений
для собственных нужд»

Блок-схема предоставления государственной услуги
«Заключение с гражданами договоров купли-продажи
лесных насаждений для собственных нужд»



Приложение № 2
к постановлению Губернатора
Рязанской области
от 26.10.2018 № 138-пг

«Приложение № 2
к Административному регламенту
предоставления государственной услуги
«Заключение с гражданами договоров
купли-продажи лесных насаждений
для собственных нужд»

Сведения о местонахождении, графиках (режимах)
работы, справочных телефонах МФЦ

№ п/п	Наименование учреждения	Адрес учреждения	Телефон	График работы учреждения
1	2	3	4	5
1.	Территориальный отдел по Железнодорожному району г. Рязани ГБУ РО «МФЦ Рязанской области»	390000, г. Рязань, ул. Каширина, д. 1	(4912) 97-10-40	Понедельник: 8.00-18.00 Вторник: 8.00-20.00 Среда: 9.00 -20.00 Четверг: 8.00-20.00 Пятница: 8.00-18.00 Суббота: 9.00-16.00 Воскресенье: выходной день
2.	Территориальный отдел по Московскому району г. Рязани ГБУ РО «МФЦ Рязанской области»	390044, г. Рязань, ул. Крупской, д. 14, корп. 2	(4912) 97-10-45	Понедельник: 8.00-18.00 Вторник: 8.00-20.00 Среда: 9.00-20.00 Четверг: 8.00-20.00 Пятница: 8.00-18.00 Суббота: 9.00-16.00 Воскресенье: выходной день
3.	Территориальный отдел по Октябрьскому району г. Рязани ГБУ РО «МФЦ Рязанской области»	390048, г. Рязань, ул. Новоселов, д. 33, корп. 2	(4912) 97-10-42	Понедельник: 8.00-18.00 Вторник: 8.00-20.00 Среда: 9.00-20.00 Четверг: 8.00-20.00 Пятница: 8.00-18.00 Суббота: 9.00-16.00 Воскресенье: выходной день
4.	Территориальный отдел по Советскому району г. Рязани ГБУ РО «МФЦ Рязанской области»	390000, г. Рязань, ул. Почтовая, д. 61	(4912) 29-09-95	Понедельник: 8.00-18.00 Вторник: 8.00-20.00 Среда: 9.00-20.00 Четверг: 8.00-20.00 Пятница: 8.00-18.00 Суббота: 9.00-16.00 Воскресенье: выходной день



1	2	3	4	5
5.	Александровский территориальный отдел ГБУ РО «МФЦ Рязанской области»	391240, Рязанская область, р.п. Александровский, ул. Советская, д. 44	(49158) 2-30-63	Понедельник: 8.00-18.00 Вторник: 8.00-18.00 Среда: 9.00-18.00 Четверг: 8.00-18.00 Пятница: 8.00-18.00 Суббота: 9.00-13.00 Воскресенье: выходной день
6.	Ермишинский территориальный отдел ГБУ РО «МФЦ Рязанской области»	391660, Рязанская область, р.п. Ермишь, пл. Ленина, д. 62	(49144) 2-14-62	Понедельник: 8.00-18.00 Вторник: 8.00-18.00 Среда: 9.00-18.00 Четверг: 8.00-18.00 Пятница: 8.00-18.00 Суббота: 9.00-13.00 Воскресенье: выходной день
7.	Захаровский территориальный отдел ГБУ РО «МФЦ Рязанской области»	391740, Рязанская область, с. Захарово, ул. Центральная, д. 96	(49153) 5-14-03	Понедельник: 8.00-18.00 Вторник: 8.00-18.00 Среда: 9.00-18.00 Четверг: 8.00-18.00 Пятница: 8.00-18.00 Суббота: 9.00-13.00 Воскресенье: выходной день
8.	Кадомский территориальный отдел ГБУ РО «МФЦ Рязанской области»	391670, Рязанская область, р.п. Кадом, ул. Ленина, д. 37	(49139) 5-14-03	Понедельник: 8.00-18.00 Вторник: 8.00-18.00 Среда: 9.00-18.00 Четверг: 8.00-18.00 Пятница: 8.00-18.00 Суббота: 9.00-13.00 Воскресенье: выходной день
9.	Касимовский территориальный отдел ГБУ РО «МФЦ Рязанской области»	391300, Рязанская область, г. Касимов, ул. Карла Маркса, д. 2	(49131) 2-48-21	Понедельник: 8.00-18.00 Вторник: 8.00-20.00 Среда: 9.00-18.00 Четверг: 8.00-18.00 Пятница: 8.00-18.00 Суббота: 9.00-13.00 Воскресенье: выходной день
10.	Клепиковский территориальный отдел ГБУ РО «МФЦ Рязанской области»	391030, Рязанская область, г. Спас-Клепики, пл. Ленина, д. 1	(49142) 2-62-40	Понедельник: 8.00-18.00 Вторник: 8.00-18.00 Среда: 9.00-18.00 Четверг: 8.00-18.00 Пятница: 8.00-18.00 Суббота: 9.00-13.00 Воскресенье: выходной день
11.	Кораблинский территориальный отдел ГБУ РО «МФЦ Рязанской области»	391200, Рязанская область, г. Кораблино, ул. Шахтерская, д. 14а	(49143) 5-00-08	Понедельник: 8.00-18.00 Вторник: 8.00-18.00 Среда: 9.00-18.00 Четверг: 8.00-18.00 Пятница: 8.00-18.00 Суббота: 9.00-13.00 Воскресенье: выходной день



1	2	3	4	5
12.	Милославский территориальный отдел ГБУ РО «МФЦ Рязанской области»	391770, Рязанская область, р.п. Милославское, ул. Ленина, д. 6	(49151) 2-11-02	Понедельник: 8.00-18.00 Вторник: 8.00-18.00 Среда: 9.00-18.00 Четверг: 8.00-18.00 Пятница: 8.00-18.00 Суббота: 9.00-13.00 Воскресенье: выходной день
13.	Михайловский территориальный отдел ГБУ РО «МФЦ Рязанской области»	391710, Рязанская область, г. Михайлов, пл. Освобождения, д. 1	(49130) 2-13-14	Понедельник: 8.00-18.00 Вторник: 8.00-18.00 Среда: 9.00-18.00 Четверг: 8.00-18.00 Пятница: 8.00-18.00 Суббота: 9.00-13.00 Воскресенье: выходной день
14.	Новомичуринское подразделение Пронского территориального отдела ГБУ РО «МФЦ Рязанской области»	391160, Рязанская область, г. Новомичуринск, ул. Волкова, д. 10	(49141) 2-10-01	Понедельник: 8.00-18.00 Вторник: 8.00-18.00 Среда: 9.00-18.00 Четверг: 8.00-18.00 Пятница: 8.00-18.00 Суббота: 9.00-13.00 Воскресенье: выходной день
15.	Пителинский территориальный отдел ГБУ РО «МФЦ Рязанской области»	391630, Рязанская область, р.п. Пителино, ул. Советская площадь, д. 35	(49145) 6-41-23	Понедельник: 8.00-18.00 Вторник: 8.00-18.00 Среда: 9.00-18.00 Четверг: 8.00-18.00 Пятница: 8.00-18.00 Суббота: 9.00-13.00 Воскресенье: выходной день
16.	Пронский территориальный отдел ГБУ РО «МФЦ Рязанской области»	391140, Рязанская область, р.п. Пронск, ул. Советская, д. 20	(49155) 3-16-46	Понедельник: 8.00-18.00 Вторник: 8.00-18.00 Среда: 9.00-18.00 Четверг: 8.00-18.00 Пятница: 8.00-18.00 Суббота: 9.00-13.00 Воскресенье: выходной день
17.	Путятинский территориальный отдел ГБУ РО «МФЦ Рязанской области»	391480, Рязанская область, с. Путятино, Ленинский пр-т, д. 59а, корп. 2	(49146) 2-17-05	Понедельник: 8.00-18.00 Вторник: 8.00-18.00 Среда: 9.00-18.00 Четверг: 8.00-18.00 Пятница: 8.00-18.00 Суббота: 9.00-13.00 Воскресенье: выходной день
18.	Рыбновский территориальный отдел ГБУ РО «МФЦ Рязанской области»	391110, Рязанская область, г. Рыбное, пл. Ленина, д. 16	(49137) 5-27-07	Понедельник: 8.00-18.00 Вторник: 8.00-18.00 Среда: 9.00-18.00 Четверг: 8.00-18.00 Пятница: 8.00-18.00 Суббота: 9.00-13.00 Воскресенье: выходной день

1	2	3	4	5
19.	Рязский территориальный отдел ГБУ РО «МФЦ Рязанской области»	391960, Рязанская область, г. Рязк, ул. М. Горького, д. 2	(49132) 2-17-85	Понедельник: 8.00-18.00 Вторник: 8.00-18.00 Среда: 9.00-18.00 Четверг: 8.00-18.00 Пятница: 8.00-18.00 Суббота: 9.00-13.00 Воскресенье: выходной день
20.	Сапожковский территориальный отдел ГБУ РО «МФЦ Рязанской области»	391940, Рязанская область, р.п. Сапожок, ул. Пушкарская, д. 2	(49152) 2-22-95	Понедельник: 8.00-18.00 Вторник: 8.00-18.00 Среда: 9.00-18.00 Четверг: 8.00-18.00 Пятница: 8.00-18.00 Суббота: 9.00-13.00 Воскресенье: выходной день
21.	Сараевский территориальный отдел ГБУ РО «МФЦ Рязанской области»	391870, Рязанская область, р.п. Сараи, ул. Ленина, д. 122	(49148) 3-10-61	Понедельник: 8.00-18.00 Вторник: 8.00-18.00 Среда: 9.00-18.00 Четверг: 8.00-18.00 Пятница: 8.00-18.00 Суббота: 9.00-13.00 Воскресенье: выходной день
22.	Сасовский территориальный отдел ГБУ РО «МФЦ Рязанской области»	391430, Рязанская область, г. Сасово, проспект Свободы, д. 19	(49133) 5-48-10	Понедельник: 8.00-18.00 Вторник: 8.00-20.00 Среда: 9.00-18.00 Четверг: 8.00-18.00 Пятница: 8.00-18.00 Суббота: 9.00-13.00 Воскресенье: выходной день
23.	Скопинский территориальный отдел ГБУ РО «МФЦ Рязанской области»	391803, Рязанская область, г. Скопин, ул. Ленина, д. 19	(49156) 2-00-07	Понедельник: 8.00-18.00 Вторник: 8.00-20.00 Среда: 9.00-18.00 Четверг: 8.00-18.00 Пятница: 8.00-18.00 Суббота: 9.00-13.00 Воскресенье: выходной день
24.	Спасский территориальный отдел ГБУ РО «МФЦ Рязанской области»	391050, Рязанская область, г. Спасск-Рязанский, ул. Рязанское шоссе, д. 5а	(49135) 3-32-65	Понедельник: 8.00-18.00 Вторник: 8.00-18.00 Среда: 9.00-18.00 Четверг: 8.00-18.00 Пятница: 8.00-18.00 Суббота: 9.00-13.00 Воскресенье: выходной день
25.	Старожиловский территориальный отдел ГБУ РО «МФЦ Рязанской области»	391170, Рязанская область, р.п. Старожилово, ул. Головнина, д. 6	(49151) 2-13-90	Понедельник: 8.00-18.00 Вторник: 8.00-18.00 Среда: 9.00-18.00 Четверг: 8.00-18.00 Пятница: 8.00-18.00 Суббота: 9.00-13.00 Воскресенье: выходной день

1	2	3	4	5
26.	Ухоловский территориальный отдел ГБУ РО «МФЦ Рязанской области»	391920, Рязанская область, р.п. Ухолово, ул. Советская, д. 15	(49154) 5-12-61	Понедельник: 8.00-18.00 Вторник: 8.00-18.00 Среда: 9.00-18.00 Четверг: 8.00-18.00 Пятница: 8.00-18.00 Суббота: 9.00-13.00 Воскресенье: выходной день
27.	Чучковский территориальный отдел ГБУ РО «МФЦ Рязанской области»	391420, Рязанская область, р.п. Чучково, ул. Ленина, д. 38	(49138) 7-13-22	Понедельник: 8.00-18.00 Вторник: 8.00-18.00 Среда: 9.00-18.00 Четверг: 8.00-18.00 Пятница: 8.00-18.00 Суббота: 9.00-13.00 Воскресенье: выходной день
28.	Шацкий территориальный отдел ГБУ РО «МФЦ Рязанской области»	391550, Рязанская область, г. Шацк, ул. Интернациональная, д. 14	(49147) 2-14-45	Понедельник: 8.00-18.00 Вторник: 8.00-18.00 Среда: 9.00-18.00 Четверг: 8.00-18.00 Пятница: 8.00-18.00 Суббота: 9.00-13.00 Воскресенье: выходной день
29.	Шиловский территориальный отдел ГБУ РО «МФЦ Рязанской области»	391500, Рязанская область, р.п. Шилово, ул. Спасская, д. 21	(49136) 2-10-77	Понедельник: 8.00-18.00 Вторник: 8.00-18.00 Среда: 9.00-18.00 Четверг: 8.00-18.00 Пятница: 8.00-18.00 Суббота: 9.00-13.00 Воскресенье: выходной день»

