



# ПРАВИТЕЛЬСТВО РЯЗАНСКОЙ ОБЛАСТИ

## ПОСТАНОВЛЕНИЕ

от 23 апреля 2015 г. № 91

О внесении изменений в постановление Правительства Рязанской области от 28.10.2009 № 301 «Об утверждении Схемы территориального планирования Рязанской области» (в редакции постановления Правительства Рязанской области от 19.12.2013 № 436)

На основании части 1 статьи 15 Градостроительного кодекса Российской Федерации и в соответствии со статьей 3 Закона Рязанской области от 21.09.2010 № 101-ОЗ «О градостроительной деятельности на территории Рязанской области» Правительство Рязанской области **ПОСТАНОВЛЯЕТ:**

Внести в постановление Правительства Рязанской области от 28.10.2009 № 301 «Об утверждении Схемы территориального планирования Рязанской области» следующие изменения:

1. Преамбулу изложить в следующей редакции:

«На основании части 1 статьи 15 Градостроительного кодекса Российской Федерации и в соответствии со статьей 3 Закона Рязанской области от 21.09.2010 № 101-ОЗ «О градостроительной деятельности на территории Рязанской области» Правительство Рязанской области **ПОСТАНОВЛЯЕТ:**».

2. Пункт 2 изложить в следующей редакции:

«2. Отделу информационной политики аппарата Правительства Рязанской области разместить Схему на официальном сайте Правительства Рязанской области в информационно-телекоммуникационной сети «Интернет».».

3. В приложении:

1) подраздел 1.1 «Общие положения» раздела 1 «Цели и задачи территориального планирования Рязанской области» части I «Положения о территориальном планировании» изложить в следующей редакции:

## «1.1. Общие положения

Схема разработана как документ градостроительной политики органов управления территорией, определяющий стратегию и тактику ее долгосрочного градостроительного развития.

В соответствии с градостроительным законодательством Схема является документом территориального планирования Рязанской области, в котором исходя из совокупности социальных, экономических, экологических и иных факторов определено назначение территорий Рязанской области в целях обеспечения их устойчивого развития, развития инженерной, транспортной и социальной инфраструктур, обеспечения учета интересов граждан и их объединений, Российской Федерации, Рязанской области и муниципальных образований Рязанской области.

Основной целью территориального планирования Рязанской области является обеспечение устойчивого развития территории через формирование правовых инструментов реализации полномочий органов государственной власти Рязанской области, планирование развития ее территории, включая определение функциональных зон, зон планируемого размещения объектов капитального строительства для нужд области, зон с особыми условиями использования территорий.

Схема является документом формирования государственной идеологии, аккумулирующим стратегические цели, задачи и интересы Рязанской области. При этом на первое место выходит взаимная согласованность всех проектных решений как с интересами населения, так и с интересами власти и бизнеса.

Схема основывается на общих принципах, основных требованиях и генеральных направлениях государственной Концепции перехода Российской Федерации к ее устойчивому развитию.

«Устойчивое развитие» – это модель движения вперед, при котором достигается удовлетворение потребностей нынешнего поколения без лишения возможности будущих поколений» (из материалов Конференции ООН по окружающей среде и развитию, 1992).

Принятый для территории Рязанской области системный подход к проблемам и задачам предстоящего развития – единственный путь поиска решений в современных условиях формирования региональной экономики.

Директивной задачей этого подхода, определяемой Схемой, является обеспечение безопасности проживания населения на данной территории, повышение качества жизни, а также формирование позитивного имиджа Рязанской области в центральном регионе и стране, что должно стать базой для создания новой градостроительной политики развития и управления территорией региона.»;

2) подраздел 2.8 «Предложения по организации охраны и использования памятников истории и культуры (объектов культурного наследия)» раздела 2 «Перечень мероприятий по территориальному планированию и последовательность их выполнения» изложить в следующей редакции:

**«2.8. Предложения по организации деятельности в области  
сохранения, использования и популяризации объектов  
культурного наследия (памятников истории и культуры)  
народов Российской Федерации»**

1 очередь

- отражение информации о зонах охраны объектов культурного наследия, утвержденных постановлениями Правительства Рязанской области:

от 14.03.2006 № 62 «Об утверждении границ государственного музея-заповедника С.А. Есенина на территории Рыбновского и Клепиковского муниципальных районов и положения о порядке использования земель в пределах территории и зон охраны государственного музея-заповедника С.А. Есенина»;

от 11.04.2013 № 89 «Об утверждении границ зон охраны объекта культурного наследия федерального значения «Усадьба, в которой в 1895 г. родился и жил поэт Есенин Сергей Александрович», Рязанская область, Рыбновский район, с. Константиново, режимов использования земель и градостроительных регламентов в границах данных зон»;

от 30.12.2013 № 478 «Об утверждении границ зон охраны объекта культурного наследия федерального значения «Усадьба Никитинских – XVIII-XIX вв.», Рязанская область, Рыбновский район, с. Костино, режимов использования земель и градостроительных регламентов в границах данных зон»;

от 30.12.2013 № 479 «Об утверждении границ зон охраны объекта культурного наследия федерального значения «Ансамбль Богословского монастыря – XVII-XIX вв.», Рязанская область, Рыбновский район, с. Пошупово, режимов использования земель и градостроительных регламентов в границах данных зон»;

- разработка научно-проектной документации объекта культурного наследия «Достопримечательное место, связанное с жизнью и творчеством поэта С.А. Есенина «Есенинская Русь» (Рязанская область, Рыбновский район)», утвержденного приказом министерства культуры и туризма Рязанской области от 08.04.2014 № 179 «О дополнении списка выявленных объектов культурного наследия Рязанской области»;

- размещение комплекса объектов въездной зоны Государственного музея-заповедника С.А. Есенина в с. Константиново муниципального образования – Рыбновский муниципальный район Рязанской области, включающего административное здание и фондохранилище музея, а также гостиницу и другие объекты инженерно-транспортной и туристической инфраструктуры.

Расчетный срок

- обеспечение в соответствии с требованиями законодательства сохранения объектов культурного наследия (памятников истории и культуры) народов Российской Федерации, в том числе выявленных объектов культурного наследия;

- сохранение не только самих объектов культурного наследия, но и их исторической среды;

- продолжение последовательного развития опорных центров туризма, основывающихся на особенностях территорий:

Рязанского историко-архитектурного музея-заповедника, Ансамбля Рязанского Кремля и Спасо-Преображенского монастыря (г. Рязань);

Мемориального музея-усадьбы И.П. Павлова (г. Рязань);

Дома-музея И.П. Пожалостина и Солотчинского монастыря (г. Рязань);

Архитектурного исторического наследия исторического поселения федерального значения – город Касимов;

Музея Семенова-Тян-Шанского (д. Гремячка Милославского района);

Усадьбы Ермолова (с. Красное Михайловского района);

Государственного музея-заповедника С.А. Есенина и Казанской церкви (с. Константиново Рыбновского района);

Богословского монастыря (с. Пощупово Рыбновского района);

Усадьбы Фон-Дервиза (с. Кирицы Спасского района);

Природно-ландшафтного музея-заповедника «Усадьба С.Н. Худекова» (с. Ерлино Кораблинского района);

Промышленно-усадебного комплекса Фон-Дервиза (р.п. Старожилово);

Никола-Чернеевского монастыря (с. Старочернеево) и Вышенского монастыря (п. Выша Шацкого района);

других территорий памятников истории, культуры и архитектуры, зон археологического культурного слоя, состоящих на государственном учете;

- повышение значимости просветительной деятельности местных историко-краеведческих музеев при обязательном укреплении их материальных и информационных фондов.»;

3) часть II «Карты (схемы) территориального планирования» дополнить абзацами двадцать первым, двадцать вторым следующего содержания:

«- Схема границ территорий объектов культурного наследия (фрагмент) – приложение № 3/5.

Схему зон с особыми условиями использования территории (приложение № 4) поясняет дополнительно приложение № 4/1.»;

4) приложение № 3/4 к Схеме изложить в новой редакции согласно приложению №1 к настоящему постановлению;

5) дополнить приложением № 3/5 согласно приложению № 2 к настоящему постановлению;

6) приложение № 4 к Схеме изложить в новой редакции согласно приложению № 3 к настоящему постановлению;

7) дополнить приложением № 4/1 согласно приложению № 4 к настоящему постановлению;

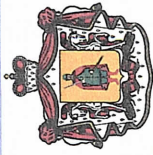
8) приложение № 5 к Схеме изложить в новой редакции согласно приложению № 5 к настоящему постановлению.

Губернатор Рязанской области



О.И. Ковалев



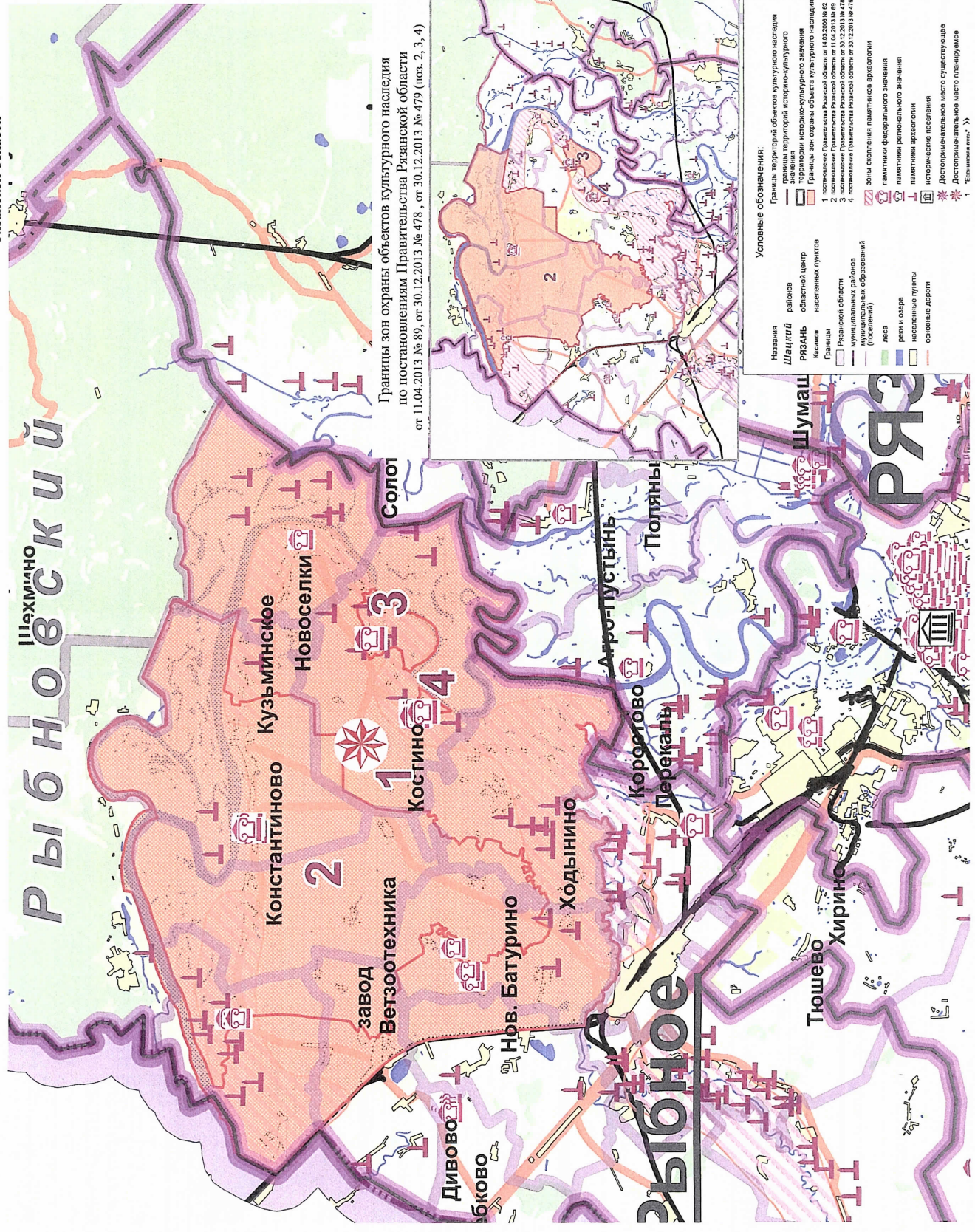


# РЯЗАНСКАЯ ОБЛАСТЬ

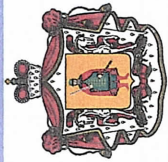
## СХЕМА ТЕРРИТОРИАЛЬНОГО ПЛАНИРОВАНИЯ

### Схема границ территорий объектов культурного наследия (фрагмент)

Приложение № 2  
к постановлению Правительства  
Рязанской области  
от 23.04.2013 № 91  
«Приложение № 3/5 к Схеме  
территориального планирования  
Рязанской области»





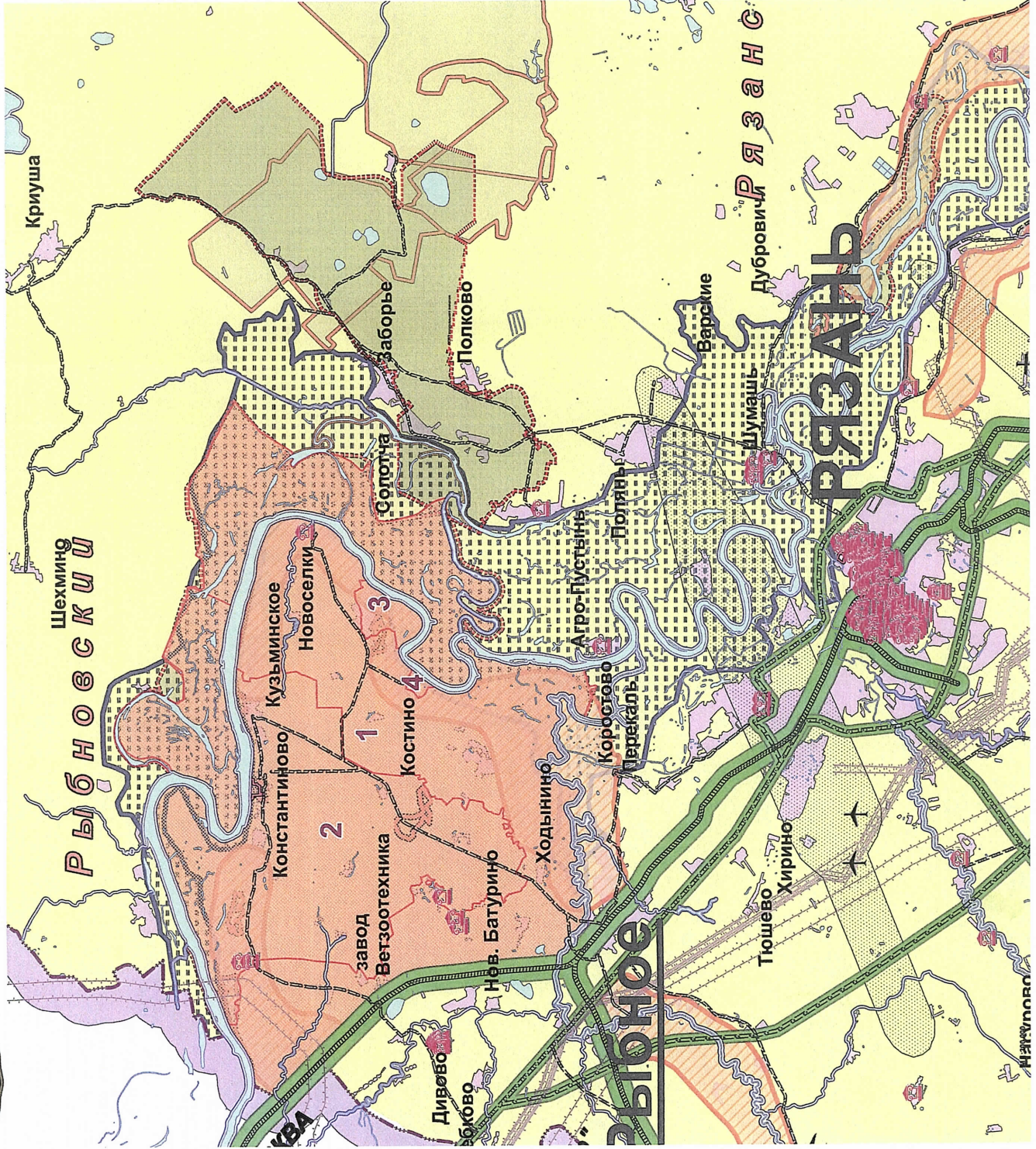


# Р Я З А Н С К А Я О Б Л А С Т Ъ

## СХЕМА ТЕРРИТОРИАЛЬНОГО ПЛАНИРОВАНИЯ

### Схема зон с особыми условиями использования территории (фрагмент)

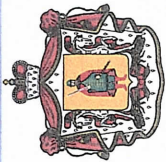
Приложение № 4  
к постановлению Правительства  
Рязанской области  
от 23.04.2015 № 91  
«Приложение № 4/1 к Схеме  
территориального планирования  
Рязанской области»



**Условные обозначения:**

	ГРАНИЦЫ Рязанской области
	ГРАНИЦЫ ЗОН С ОСОБЫМИ УСЛОВИЯМИ ИСПОЛЬЗОВАНИЯ ТЕРРИТОРИИ
	Охраняемые зоны: месторождений углеводородов, нефтепродуктов, ЛЭП, нефтепродуктопроводов, ЛЭП
	Придорожные полосы
	Федеральных и основных региональных автодорог
	Защитные полосы лесов
	полосы автомобильных и железных дорог общего пользования
	Санитарно-защитные зоны
	полосы железных дорог
	промышленных объектов и производства
	шумовые зоны парков
	Водоохраняемые зоны
	рек и озер
	Особо охраняемые природные территории
	федерального значения
	регионального значения
	регионального значения, проекты
	всех областей, урбан-агломерационного значения
	— граница охранной зоны заповедника
	Охраняемые зоны и территории объектов культурного наследия
	федерального значения
	регионального значения
	1. постановление Правительства Рязанской области от 14.03.2008 № 62
	2. постановление Правительства Рязанской области от 11.04.2012 № 89
	3. постановление Правительства Рязанской области от 11.04.2012 № 89
	4. постановление Правительства Рязанской области от 20.12.2013 № 419
	территории объектов культурного наследия
	зоны сохранения памятников археологии
	Районы экологических процессов
	картообразования
	зоны радиационного загрязнения
	Населенные пункты
	РЯЗАНЬ
	областного центра
	Кенново
	поселки городского типа
	поселки городского типа
	центры муниципальных районов
	Бздань
	города областного значения
	поселки районного значения
	поселки городского типа
	сельские населенные пункты
	↑ аэропорты >





# Р Я З А Н С К А Я О Б Л А С Т Ъ

## СХЕМА ТЕРРИТОРИАЛЬНОГО ПЛАНИРОВАНИЯ

### Схема размещения объектов капитального строительства областного значения

Приложение № 5  
к постановлению Правительства  
Рязанской области  
от 25.05.2010 № 91  
«Приложение № 5 к Схеме  
территориального планирования  
Рязанской области»

