



РОСТОВСКАЯ ОБЛАСТЬ

ОБЛАСТНОЙ ЗАКОН

О ВНЕСЕНИИ ИЗМЕНЕНИЙ В ОБЛАСТНОЙ ЗАКОН «ОБ УСТАНОВЛЕНИИ ГРАНИЦ И НАДЕЛЕНИИ СООТВЕТСТВУЮЩИМ СТАТУСОМ МУНИЦИПАЛЬНОГО ОБРАЗОВАНИЯ «БЕЛОКАЛИТВИНСКИЙ РАЙОН» И МУНИЦИПАЛЬНЫХ ОБРАЗОВАНИЙ В ЕГО СОСТАВЕ»

Принят
Законодательным Собранием

26 сентября 2024 года

Статья 1

Внести в Областной закон от 14 декабря 2004 года № 218-ЗС «Об установлении границ и наделении соответствующим статусом муниципального образования «Белокалитвинский район» и муниципальных образований в его составе» следующие изменения:

- 1) приложение 1 изложить в редакции согласно приложению 1 к настоящему Областному закону;
- 2) приложение 3 изложить в редакции согласно приложению 2 к настоящему Областному закону;
- 3) приложение 4 изложить в следующей редакции:

«Приложение 4

к Областному закону «Об установлении
границ и наделении соответствующим
статусом муниципального образования
«Белокалитвинский район»
и муниципальных образований
в его составе»

КАТАЛОГ КООРДИНАТ ОСНОВНЫХ ПОВОРОТНЫХ ТОЧЕК ГРАНИЦЫ МУНИЦИПАЛЬНОГО ОБРАЗОВАНИЯ «БЕЛОКАЛИТВИНСКОЕ ГОРОДСКОЕ ПОСЕЛЕНИЕ»

№ п/п	№ точки	X (м)	Y (м)	Описание отрезка границы
1	2	3	4	5
1.	04.089	522772,65	2283117,83	в общем восточно-юго-восточном направлении, пе-

1	2	3	4	5
				ресекая полевую дорогу и автодорогу с покрытием
2.	04.090	522535,79	2283787,59	по прямой в северо-восточном направлении, далее по прямой в северо-западном направлении, далее по прямой в северо-восточном направлении вдоль автодороги с покрытием, оставляя ее на территории Белокалитвинского городского поселения
3.	04.091	523138,86	2284147,81	по прямой в восточном направлении, пересекая лесополосу, далее вдоль лесного массива, оставляя его на территории Белокалитвинского городского поселения
4.	04.092	523099,32	2285192,04	по прямой в северном направлении вдоль автодороги с покрытием, далее по прямой в восточном направлении, пересекая эту автодорогу с покрытием, далее в общем южном направлении вдоль этой автодороги с покрытием, оставляя ее на территории Нижнепоповского сельского поселения
5.	04.093	523098,66	2285209,87	в общем восточном направлении, вначале по прямой, далее вдоль лесополосы, оставляя ее на территории Белокалитвинского городского поселения, далее по прямой, далее по прямой в северо-западном направлении вдоль автодороги с покрытием, оставляя ее на территории Нижнепоповского сельского поселения, далее по прямой в северо-

1	2	3	4	5
				восточном направлении, пересекая эту автодорогу, далее по прямой в юго-восточном направлении вдоль этой автодороги, оставляя ее на территории Нижнепоповского сельского поселения
6.	04.094	523130,06	2288545,12	по прямой в северо-северо-восточном направлении, пересекая железную дорогу
7.	04.095	523685,14	2288700,73	в общем северо-северо-западном направлении вдоль полосы отвода железной дороги, оставляя ее на территории Белокалитвинского городского поселения, далее между полосой отвода железной дороги, оставляя ее на территории Белокалитвинского городского поселения, и кварталами жилой застройки хутора Дороговский, оставляя их на территории Нижнепоповского сельского поселения, далее между полосой отвода железной дороги, оставляя ее на территории Белокалитвинского городского поселения, и садовыми участками, оставляя их на территории Нижнепоповского сельского поселения, далее по руслу реки Калитва
8.	04.096	526805,81	2287690,93	в общем северном направлении по руслу реки Калитва
9.	04.097	527605,58	2287809,35	по прямой в северо-западном направлении по руслу реки Калитва
10.	04.098	527673,90	2287743,96	по прямой в северном направлении

1	2	3	4	5
11.	04.099	527733,84	2287747,46	в общем северо-северо-восточном направлении, далее по полевой дороге, далее по пересыхающему водотoku, далее вдоль садовых участков, оставляя их на территории Белокалитвинского городского поселения
12.	04.158	529952,73	2288706,65	в общем северо-северо-западном направлении вдоль автодороги с покрытием, оставляя ее на территории Нижнепоповского сельского поселения
13.	04.100	530879,95	2288174,21	в общем северном направлении, пересекая автодорогу с усовершенствованным покрытием
14.	04.101	531153,04	2288145,34	в общем северо-восточном направлении
15.	04.102	531800,47	2288894,24	по прямой в северо-северо-западном направлении
16.	04.103	532012,60	2288842,59	в общем западном направлении
17.	04.104	531875,37	2287216,85	в общем северо-северо-западном направлении вдоль лесного массива, оставляя его на территории Белокалитвинского городского поселения, далее по грунтовой дороге вдоль лесополосы, оставляя ее на территории Нижнепоповского сельского поселения, далее по прямой
18.	04.105	536555,27	2286085,76	в общем северо-западном направлении по полевой дороге вдоль лесополосы, оставляя ее на территории Белокалитвинского городского поселения

1	2	3	4	5
19.	04.106	538132,74	2284146,08	в общем северо-восточном направлении по полевой дороге вдоль лесополосы, оставляя ее на территории Белокалитвинского городского поселения, далее по полевой дороге
20.	04.107	538825,42	2285039,60	в общем северо-западном направлении по полевой дороге, далее вдоль лесополосы, оставляя ее на территории Нижнепоповского сельского поселения, далее по прямой
21.	04.108	541249,21	2282123,74	в общем северо-северо-западном направлении по пересыхающему водотоку, проходящему по балке Дядина
22.	04.109	542056,21	2281538,93	в общем северо-северо-западном направлении, пересекая проезжую плотину, далее вдоль водохранилища, оставляя его на территории Нижнепоповского сельского поселения, далее по водной поверхности водохранилища, далее по тальвегу балки Дядина
23.	04.110	544460,30	2280396,98	в общем северо-восточном направлении по балке Дядина, далее по полевой дороге вдоль лесополосы, оставляя ее на территории Белокалитвинского городского поселения
24.	04.111	545990,61	2281294,50	в общем восточном направлении вдоль лесополосы, оставляя ее на территории Белокалитвинского городского поселения

1	2	3	4	5
25.	04.112	546059,32	2282541,41	в общем северо-восточном направлении вдоль лесополосы, оставляя ее на территории Нижнепоповского сельского поселения
26.	04.113	547416,76	2283476,92	по прямой в западно-северо-западном направлении вдоль лесополосы, оставляя ее на территории Нижнепоповского сельского поселения, далее по прямой
27.	045-049.051	548035,46	2282265,37	по прямой в юго-юго-западном направлении по полевой дороге вдоль лесополосы, оставляя ее на территории Белокалитвинского района
28.	045-049.007	546174,87	2281319,10	по прямой в западно-северо-западном направлении по полевой дороге, далее по этой дороге вдоль лесополосы, оставляя ее на территории Белокалитвинского района
29.	045-049.008	547414,75	2278812,79	в общем юго-юго-западном направлении вдоль лесополосы, оставляя ее на территории Каменского района, далее по прямой, пересекая лесополосу
30.	045-049.009	544413,15	2277341,66	в общем западно-северо-западном направлении, пересекая лесополосу, далее по полевой дороге вдоль лесополосы, оставляя ее на территории Каменского района
31.	045-049.011	545020,54	2275744,53	в общем западно-юго-западном направлении, вначале по прямой, далее по тальвегу балки

1	2	3	4	5
32.	045-049.012	544739,46	2275201,26	в общем юго-западном направлении, пересекая балку Большая Песчаная
33.	045-049.013	543823,49	2274027,53	в общем южном направлении вдоль лесополос, оставляя их на территории Каменского района
34.	045-049.014	539805,06	2274057,92	по прямой в восточном направлении вдоль лесополосы, оставляя ее на территории Белокалитвинского района
35.	045-049.015	539819,09	2275035,89	в общем южном направлении по полевой дороге, пересекая проселочную дорогу, далее по этой полевой дороге вдоль лесополосы, оставляя ее на территории Каменского района, до поворота полевой дороги, далее по прямой вдоль Муркаловского лесничества, оставляя его на территории Белокалитвинского района
36.	045-049.016	534628,45	2275061,88	по прямой в юго-юго-западном направлении, пересекая Муркаловское лесничество
37.	045-049.017	533482,45	2274505,00	по прямой в юго-юго-западном направлении
38.	045-049.018	532851,75	2273876,52	в общем южном направлении
39.	045-049.019	532051,95	2273777,08	в общем юго-восточном направлении
40.	045-049.020	531223,25	2274313,00	по прямой в юго-юго-западном направлении до середины русла реки Северский Донец
41.	045-049.021	530003,15	2273949,06	

1	2	3	4	5
42.	04.089	522772,65	2283117,83	в общем северо-северо-восточном направлении по руслу реки Северский Донец
43.	04.114	525937,27	2284250,91	в общем западном направлении, вначале по прямой, далее вдоль полосы отвода железной дороги, оставляя ее на территории Богураевского сельского поселения
44.	04.115	526271,10	2282202,81	по прямой в северном направлении, пересекая балку и лесополосу
45.	04.116	528131,86	2282249,25	в общем западно-юго-западном направлении вдоль автодороги с усовершенствованным покрытием, оставляя ее на территории Белокалитвинского городского поселения, далее пересекая эту автодорогу, далее вдоль этой автодороги, оставляя ее на территории Богураевского сельского поселения
46.	04.117	527865,37	2280981,47	в общем северо-северо-восточном направлении вдоль автодороги с усовершенствованным покрытием, оставляя ее на территории Коксовского сельского поселения
47.	04.117a	529678,78	2281842,53	в общем юго-юго-восточном направлении вдоль съезда с автодороги с усовершенствованным покрытием, оставляя его на территории Коксовского сельского поселения
48.	04.117б	529526,92	2281891,34	по прямой в восточно-северо-восточном направлении

1	2	3	4	5
49.	04.117в	529532,55	2281900,87	в общем северо-северо-западном направлении вдоль съезда с автодороги с усовершенствованным покрытием, оставляя его на территории Коксовского сельского поселения
50.	04.117г	529681,92	2281847,85	в общем северо-северо-восточном направлении вдоль автодороги с усовершенствованным покрытием, оставляя ее на территории Коксовского сельского поселения
51.	04.118	529805,05	2282070,29	в общем северном направлении, пересекая автодорогу с усовершенствованным покрытием, автодорогу с покрытием и железные дороги
52.	04.119	531544,01	2282120,37	в общем восточно-юго-восточном направлении вдоль железной дороги, оставляя ее на территории Коксовского сельского поселения
53.	04.119а	531273,47	2283572,78	в общем восточно-северо-восточном направлении
54.	04.119б	531277,63	2283585,21	в общем северо-северо-восточном направлении вдоль железной дороги, оставляя ее на территории Коксовского сельского поселения
55.	04.119в	531410,36	2283513,60	в общем восточно-северо-восточном направлении вдоль лесного массива, оставляя его на территории Коксовского сельского поселения, далее между кварталами садовых участков, далее по прямой

1	2	3	4	5
56.	04.120	531450,20	2284114,37	в общем западно-юго-западном направлении по руслу реки Северский Донец
57.	045-049.021	530003,15	2273949,06	»;

4) в таблице приложения 6:

а) в строке 6 слова «Горняцкого городского поселения» заменить словами «Горняцкого сельского поселения»;

б) в строке 10 слова «Горняцкого городского поселения,» заменить словами «Горняцкого сельского поселения,»;

5) приложение 9 изложить в редакции согласно приложению 3 к настоящему Областному закону;

б) приложение 10 изложить в следующей редакции:

«Приложение 10

к Областному закону «Об установлении границ и наделении соответствующим статусом муниципального образования «Белокалитвинский район» и муниципальных образований в его составе»

**КАТАЛОГ КООРДИНАТ ОСНОВНЫХ ПОВОРОТНЫХ
ТОЧЕК ГРАНИЦЫ МУНИЦИПАЛЬНОГО ОБРАЗОВАНИЯ
«ГОРНЯЦКОЕ СЕЛЬСКОЕ ПОСЕЛЕНИЕ»**

№ п/п	№ точки	X (м)	Y (м)	Описание отрезка границы
1	2	3	4	5
1.	04.011	539188,82	2302194,19	в общем юго-юго-западном направлении, пересекая автодорогу с покрытием, далее вдоль полосы отвода железной дороги, оставляя ее на территории Шолоховского городского поселения
2.	04.012	537735,76	2301302,84	по прямой в южном направлении, пересекая железные дороги и автодорогу с покрытием

1	2	3	4	5
3.	04.013	537605,74	2301318,41	в общем восточном направлении между автодорогой с покрытием и лесополосой, оставляя автодорогу с покрытием на территории Шолоховского городского поселения, лесополосу – на территории Горняцкого сельского поселения
4.	04.014	537597,49	2302611,92	в общем юго-юго-восточном направлении вдоль автодороги с покрытием, оставляя ее на территории Шолоховского городского поселения
5.	04.015	537072,34	2302870,97	по прямой в восточно-северо-восточном направлении
6.	04.016	537087,48	2302906,98	в общем северо-северо-западном направлении вдоль автодороги с покрытием, оставляя ее на территории Шолоховского городского поселения
7.	04.017	537601,16	2302634,31	в общем восточно-северо-восточном направлении между автодорогой с покрытием и лесополосой, оставляя автодорогу с покрытием на территории Шолоховского городского поселения, лесополосу – на территории Горняцкого сельского поселения, далее в общем юго-восточном направлении, далее по прямой в восточном направлении
8.	04.018	537821,32	2304055,37	в общем южном направлении вдоль автодороги с покрытием, оставляя ее на территории Шолоховского городского поселения

1	2	3	4	5
9.	04.019	536586,45	2304065,82	по прямой в восточном направлении, пересекая автодорогу с покрытием и автодорогу с усовершенствованным покрытием
10.	04.020	536585,81	2304126,74	в общем восточно-северо-восточном направлении вдоль автодороги с усовершенствованным покрытием, оставляя ее на территории Шолоховского городского поселения
11.	046-054.025	537648,85	2305892,59	в общем юго-восточном направлении по полевой дороге, оставляя очистные сооружения на территории Тацинского района
12.	046-054.026	536547,87	2306879,69	в общем западном направлении по полевой дороге, оставляя лесополосу на территории Белокалитвинского района
13.	046-054.027	536532,60	2304074,34	в общем южном направлении по полевой дороге вдоль лесополос, оставляя их на территории Белокалитвинского района
14.	046-054.028	532411,34	2304081,86	по прямой в восточном направлении по полевой дороге
15.	046-054.029	532408,05	2304547,01	в общем южном направлении по склону балки Казачья, оставляя ее на территории Тацинского района
16.	046-054.030	531012,18	2304741,13	в общем южном направлении по склону балки Казачья, оставляя ее на территории Тацинского района, далее в общем западном направлении

1	2	3	4	5
17.	046-054.031	530269,67	2304505,98	в общем западном направлении вдоль железной дороги и лесополосы, оставляя их на территории Нижнепоповского сельского поселения
18.	04.059	530746,33	2301283,67	по прямой в юго-юго-западном направлении, пересекая железную дорогу
19.	04.060	530579,17	2301195,50	в общем юго-западном направлении вдоль полосы отвода железной дороги, оставляя ее на территории Горняцкого сельского поселения
20.	04.061	528510,35	2300044,39	по прямой в западном направлении, пересекая железную дорогу и автодорогу с покрытием
21.	04.062	528492,95	2299816,07	в общем северном направлении по полевой дороге, далее вдоль лесополосы, оставляя ее на территории Горняцкого сельского поселения
22.	04.063	531177,36	2299477,98	в общем западном направлении
23.	04.064	531024,12	2298456,97	по прямой в южном направлении вдоль лесополосы, оставляя ее на территории Горняцкого сельского поселения
24.	04.065	529891,85	2298536,47	в общем западном направлении по полевой дороге
25.	04.066	530170,11	2296521,48	в общем южном направлении
26.	04.067	529752,23	2296607,85	по прямой в западном направлении
27.	04.068	529760,01	2296348,43	в общем южном направлении вдоль лесополосы,

1	2	3	4	5
				оставляя ее на территории Нижнепоповского сельского поселения
28.	04.069	528880,86	2296329,34	в общем западном направлении вдоль лесополосы, оставляя ее на территории Горняцкого сельского поселения
29.	04.070	528892,49	2295184,28	в общем западно-северо-западном направлении по тальвегу балки, далее по полевой дороге
30.	04.071	529745,70	2292877,90	в общем западно-юго-западном направлении, пересекая русло реки Калитва и лесной массив
31.	04.072	529663,04	2292421,83	по прямой в северо-северо-западном направлении вдоль лесного массива, оставляя его на территории Горняцкого сельского поселения
32.	04.072a	530304,32	2292099,35	по прямой в северо-западном направлении
33.	04.073	530622,21	2291765,00	по прямой в северо-северо-западном направлении
34.	04.074	531570,32	2291433,44	в общем северо-восточном направлении, пересекая лесной массив
35.	04.075	532608,09	2292213,48	в общем западно-северо-западном направлении
36.	04.075a	532854,71	2291673,19	в общем северо-северо-западном направлении вдоль автодороги с покрытием, оставляя ее на территории Горняцкого сельского поселения
37.	04.075б	533496,09	2291478,77	в общем северо-восточном направлении вдоль автодороги с усовершенствован-

1	2	3	4	5
				ным покрытием, оставляя ее на территории Нижнепоповского сельского поселения
38.	04.075в	533957,26	2291916,63	в общем северо-северо-восточном направлении, пересекая автодорогу с усовершенствованным покрытием, далее вдоль автодороги с покрытием, оставляя ее на территории Горняцкого сельского поселения
39.	04.076	534116,30	2291987,63	в общем западно-северо-западном направлении по полевой дороге, далее по тальвегу балки, далее по прямой
40.	04.077	534216,80	2291215,58	в общем северо-северо-восточном направлении вдоль лесополосы, оставляя ее на территории Нижнепоповского сельского поселения, далее по полевой дороге, далее между лесополосами, оставляя одну на территории Нижнепоповского сельского поселения, другую – на территории Горняцкого сельского поселения
41.	04.078	535932,80	2291504,63	в общем восточно-юго-восточном направлении вдоль улучшенной грунтовой дороги, оставляя ее на территории Горняцкого сельского поселения
42.	04.079	535525,64	2292223,08	в общем северном направлении
43.	04.034	537187,56	2292211,36	
44.	04.011	539188,82	2302194,19	в общем западно-северо-западном направлении вдоль

1	2	3	4	5
				автодороги с покрытием, оставляя ее на территории Горняцкого сельского поселения, пересекая другую автодорогу с покрытием, далее между автодорогой с покрытием и земляным валом, оставляя его на территории Рудаковского сельского поселения, автодорогу – на территории Горняцкого сельского поселения, далее вдоль железной дороги, оставляя ее на территории Горняцкого сельского поселения
45.	04.021	541732,40	2297259,51	в общем западно-юго-западном направлении, пересекая железную дорогу, далее вдоль автодороги с покрытием, оставляя ее на территории Горняцкого сельского поселения, далее пересекая железную дорогу и автодорогу с покрытием
46.	04.022	541418,42	2295332,85	в общем западном направлении, пересекая автодорогу с покрытием и грунтовую дорогу, далее вдоль лесного массива, оставляя его на территории Горняцкого сельского поселения
47.	04.023	541355,39	2294411,58	в общем юго-юго-западном направлении вдоль лесного массива, оставляя его на территории Горняцкого сельского поселения, далее по прямой
48.	04.024	540411,63	2294236,18	по прямой в восточном направлении по полевой дороге вдоль лесополосы,

1	2	3	4	5
				оставляя ее на территории Рудаковского сельского поселения
49.	04.025	540391,96	2294387,97	в общем юго-юго-восточном направлении вдоль лесного массива, оставляя его на территории Горняцкого сельского поселения, далее пересекая автодорогу с покрытием
50.	04.026	539617,66	2294379,69	в общем восточно-юго-восточном направлении между шахтой и терриконом, оставляя шахту на территории Горняцкого сельского поселения, террикон – на территории Рудаковского сельского поселения, далее пересекая две улучшенные грунтовые дороги
51.	04.027	539517,95	2294850,81	по прямой в юго-юго-восточном направлении
52.	04.028	539074,99	2294972,81	в общем восточном направлении, пересекая водоток
53.	04.029	539033,65	2296473,45	в общем юго-восточном направлении
54.	04.030	538735,37	2296740,73	в общем западно-юго-западном направлении по полевой дороге
55.	04.031	538305,58	2295485,25	по прямой в южном направлении
56.	04.032	537108,31	2295491,77	в общем западном направлении
57.	04.033	537192,24	2294386,07	в общем западном направлении, пересекая русло реки Калитва
58.	04.034	537187,56	2292211,36	

7) приложение 21 изложить в редакции согласно приложению 4 к настоящему Областному закону;

8) приложение 22 изложить в следующей редакции:

»;

«Приложение 22

к Областному закону «Об установлении границ и наделении соответствующим статусом муниципального образования «Белокалитвинский район» и муниципальных образований в его составе»

**КАТАЛОГ КООРДИНАТ ОСНОВНЫХ ПОВОРОТНЫХ
ТОЧЕК ГРАНИЦЫ МУНИЦИПАЛЬНОГО ОБРАЗОВАНИЯ
«НИЖНЕПОПОВСКОЕ СЕЛЬСКОЕ ПОСЕЛЕНИЕ»**

№ п/п	№ точки	X (м)	Y (м)	Описание отрезка границы
1	2	3	4	5
1.	046-054.031	530269,67	2304505,98	в общем юго-юго-восточном направлении, пересекая железную дорогу, далее вдоль железной дороги, оставляя ее на территории Тацинского района
2.	046-054.032	529758,07	2304852,68	в общем юго-юго-западном направлении, далее вдоль лесополосы, оставляя ее на территории Белокалитвинского района, далее по прямой, пересекая грунтовую дорогу
3.	046-054.033	528868,20	2304435,78	по прямой в южном направлении по полевой дороге вдоль лесополосы, оставляя ее на территории Белокалитвинского района
4.	046-054.034	527253,95	2304443,30	по прямой в восточном направлении по полевой дороге вдоль лесополосы, оставляя ее на территории Тацинского района, далее между лесополос, далее вдоль лесополосы, оставляя ее на территории Белокалитвинского района

1	2	3	4	5
5.	046-054.035	527249,54	2306107,86	в общем южном направлении вдоль лесополосы, оставляя ее на территории Белокалитвинского района, далее по прямой
6.	046-054.036	525566,24	2306086,86	в общем восточно-юго-восточном направлении по тальвегу балки Дубчиха, оставляя водохранилище на территории Тацинского района
7.	046-054.037	524906,80	2308097,54	в общем восточном направлении, пересекая улучшенную грунтовую дорогу, пересыхающий ручей и две автодороги с покрытием
8.	046-054.038	524838,05	2310044,52	в общем юго-юго-западном направлении по руслу реки Быстрая
9.	046-054.039	523416,45	2309805,10	в общем южном направлении, пересекая автодорогу с покрытием
10.	046-054.040	522659,32	2309808,85	в общем юго-юго-восточном направлении, пересекая карьер, далее между карьером и водохранилищем, оставляя водохранилище на территории Тацинского района, далее вдоль этого карьера, оставляя его на территории Белокалитвинского района
11.	046-054.041	521839,55	2310177,08	в общем западно-северо-западном направлении между карьером, оставляя его на территории Белокалитвинского района, и лесным массивом, оставляя его на территории Тацинского района
12.	046-054.042	521914,52	2309709,99	в общем западном направлении, пересекая автодорогу с

1	2	3	4	5
				покрытием и карьер с водохранилищем
13.	046-054.043	521847,71	2308709,45	по прямой в юго-юго-восточном направлении
14.	046-054.044	521495,68	2308909,67	в общем юго-западном направлении по руслу реки Быстрая
15.	046-054.045	519204,58	2306804,83	в общем юго-западном направлении по пересыхающему водотоку в балке Тушканская
16.	046-054.046	518463,50	2305932,17	в общем западном направлении, пересекая лесной массив
17.	04.080	518209,74	2305132,89	по прямой в южном направлении, пересекая лесной массив, далее по прямой в западном направлении вдоль лесополосы, оставляя ее на территории Краснодонецкого сельского поселения, далее по прямой в южном направлении между лесополос, оставляя одну на территории Краснодонецкого сельского поселения, вторую – на территории Нижнепоповского сельского поселения
18.	04.081	517884,60	2304955,18	в общем западном направлении по полевой дороге вдоль лесополосы, оставляя ее на территории Нижнепоповского сельского поселения
19.	04.082	517898,01	2302123,30	в общем южном направлении по полевой дороге вдоль лесополосы, оставляя ее на территории Краснодонецкого сельского поселения
20.	04.083	516912,89	2302096,18	в общем западном направлении по полевой дороге вдоль

1	2	3	4	5
				лесополосы, оставляя ее на территории Краснодонского сельского поселения
21.	04.084	516887,90	2297119,62	в общем северном направлении по полевой дороге вдоль лесополосы, оставляя ее на территории Краснодонского сельского поселения
22.	04.085	520521,21	2297125,31	в общем западном направлении вдоль лесополосы, оставляя ее на территории Нижнепоповского сельского поселения, пересекая лесополосу и автодорогу с покрытием, далее вдоль лесополосы, оставляя ее на территории Нижнепоповского сельского поселения, далее по грунтовой дороге между лесополосами, оставляя одну на территории Краснодонского сельского поселения, другую – на территории Нижнепоповского сельского поселения
23.	04.086	521271,58	2291820,99	в общем западном направлении по полевой дороге вдоль лесополосы, оставляя ее на территории Нижнепоповского сельского поселения, далее по полевой дороге вдоль лесного массива, оставляя его на территории Нижнепоповского сельского поселения, далее по проезду между кварталами садовых участков
24.	04.087	521216,38	2284905,29	по прямой в западно-юго-западном направлении
25.	04.159	521001,85	2283032,24	в общем юго-юго-восточном направлении вдоль садовых участков, оставляя их на территории Нижнепоповского сельского поселения

1	2	3	4	5
26.	04.160	520205,14	2283349,85	в общем юго-западном направлении вдоль садовых участков, оставляя их на территории Нижнепоповского сельского поселения
27.	04.088	519504,73	2282741,13	в общем северо-северо-восточном направлении по руслу реки Северский Донец, оставляя остров на территории Богураевского сельского поселения
28.	04.089	522772,65	2283117,83	в общем восточно-юго-восточном направлении, пересекая полевую дорогу и автодорогу с покрытием
29.	04.090	522535,79	2283787,59	по прямой в северо-восточном направлении, далее по прямой в северо-западном направлении, далее по прямой в северо-восточном направлении вдоль автодороги с покрытием, оставляя ее на территории Белокалитвинского городского поселения
30.	04.091	523138,86	2284147,81	по прямой в восточном направлении, пересекая лесополосу, далее вдоль лесного массива, оставляя его на территории Белокалитвинского городского поселения
31.	04.092	523099,32	2285192,04	по прямой в северном направлении вдоль автодороги с покрытием, далее по прямой в восточном направлении, пересекая эту автодорогу с покрытием, далее в общем южном направлении вдоль этой автодороги с покрытием, оставляя ее на тер-

1	2	3	4	5
				ритории Нижнепоповского сельского поселения
32.	04.093	523098,66	2285209,87	в общем восточном направлении, вначале по прямой, далее вдоль лесополосы, оставляя ее на территории Белокалитвинского городского поселения, далее по прямой, далее по прямой в северо-западном направлении вдоль автодороги с покрытием, оставляя ее на территории Нижнепоповского сельского поселения, далее по прямой в северо-восточном направлении, пересекая эту автодорогу, далее по прямой в юго-восточном направлении вдоль этой автодороги, оставляя ее на территории Нижнепоповского сельского поселения
33.	04.094	523130,06	2288545,12	по прямой в северо-северо-восточном направлении, пересекая железную дорогу
34.	04.095	523685,14	2288700,73	в общем северо-северо-западном направлении вдоль полосы отвода железной дороги, оставляя ее на территории Белокалитвинского городского поселения, далее между полосой отвода железной дороги, оставляя ее на территории Белокалитвинского городского поселения, и кварталами жилой застройки хутора Дороговский, оставляя их на территории Нижнепоповского сельского поселения, далее между полосой отвода железной дороги, оставляя ее

1	2	3	4	5
				на территории Белокалитвинского городского поселения, и садовыми участками, оставляя их на территории Нижнепоповского сельского поселения, далее по руслу реки Калитва
35.	04.096	526805,81	2287690,93	в общем северном направлении по руслу реки Калитва
36.	04.097	527605,58	2287809,35	по прямой в северо-западном направлении по руслу реки Калитва
37.	04.098	527673,90	2287743,96	по прямой в северном направлении
38.	04.099	527733,84	2287747,46	в общем северо-северо-восточном направлении, далее по полевой дороге, далее по пересыхающему водотoku, далее вдоль садовых участков, оставляя их на территории Белокалитвинского городского поселения
39.	04.158	529952,73	2288706,65	в общем северо-северо-западном направлении вдоль автодороги с покрытием, оставляя ее на территории Нижнепоповского сельского поселения
40.	04.100	530879,95	2288174,21	в общем северном направлении, пересекая автодорогу с усовершенствованным покрытием
41.	04.101	531153,04	2288145,34	в общем северо-восточном направлении
42.	04.102	531800,47	2288894,24	по прямой в северо-северо-западном направлении
43.	04.103	532012,60	2288842,59	в общем западном направлении
44.	04.104	531875,37	2287216,85	в общем северо-северо-западном направлении вдоль

1	2	3	4	5
				лесного массива, оставляя его на территории Белокалитвинского городского поселения, далее по грунтовой дороге вдоль лесополосы, оставляя ее на территории Нижнепоповского сельского поселения, далее по прямой
45.	04.105	536555,27	2286085,76	в общем северо-западном направлении по полевой дороге вдоль лесополосы, оставляя ее на территории Белокалитвинского городского поселения
46.	04.106	538132,74	2284146,08	в общем северо-восточном направлении по полевой дороге вдоль лесополосы, оставляя ее на территории Белокалитвинского городского поселения, далее по полевой дороге
47.	04.107	538825,42	2285039,60	в общем северо-западном направлении по полевой дороге, далее вдоль лесополосы, оставляя ее на территории Нижнепоповского сельского поселения, далее по прямой
48.	04.108	541249,21	2282123,74	в общем северо-северо-западном направлении по пересыхающему водотоку, проходящему по балке Дядина
49.	04.109	542056,21	2281538,93	в общем северо-северо-западном направлении, пересекая проезжую плотину, далее вдоль водохранилища, оставляя его на территории Нижнепоповского сельского поселения, далее по водной поверхности водохранилища,

1	2	3	4	5
				далее по тальвегу балки Дядина
50.	04.110	544460,30	2280396,98	в общем северо-восточном направлении по балке Дядина, далее по полевой дороге вдоль лесополосы, оставляя ее на территории Белокалитвинского городского поселения
51.	04.111	545990,61	2281294,50	в общем восточном направлении вдоль лесополосы, оставляя ее на территории Белокалитвинского городского поселения
52.	04.112	546059,32	2282541,41	в общем северо-восточном направлении вдоль лесополосы, оставляя ее на территории Нижнепоповского сельского поселения
53.	04.113	547416,76	2283476,92	по прямой в западно-северо-западном направлении вдоль лесополосы, оставляя ее на территории Нижнепоповского сельского поселения, далее по прямой
54.	045-049.051	548035,46	2282265,37	
55.	046-054.031	530269,67	2304505,98	в общем западном направлении вдоль железной дороги и лесополосы, оставляя их на территории Нижнепоповского сельского поселения
56.	04.059	530746,33	2301283,67	по прямой в юго-юго-западном направлении, пересекая железную дорогу
57.	04.060	530579,17	2301195,50	в общем юго-западном направлении вдоль полосы отвода железной дороги, оставляя ее на территории Горняцкого сельского поселения

1	2	3	4	5
58.	04.061	528510,35	2300044,39	по прямой в западном направлении, пересекая железную дорогу и автодорогу с покрытием
59.	04.062	528492,95	2299816,07	в общем северном направлении по полевой дороге, далее вдоль лесополосы, оставляя ее на территории Горняцкого сельского поселения
60.	04.063	531177,36	2299477,98	в общем западном направлении
61.	04.064	531024,12	2298456,97	по прямой в южном направлении вдоль лесополосы, оставляя ее на территории Горняцкого сельского поселения
62.	04.065	529891,85	2298536,47	в общем западном направлении по полевой дороге
63.	04.066	530170,11	2296521,48	в общем южном направлении
64.	04.067	529752,23	2296607,85	по прямой в западном направлении
65.	04.068	529760,01	2296348,43	в общем южном направлении вдоль лесополосы, оставляя ее на территории Нижнепоповского сельского поселения
66.	04.069	528880,86	2296329,34	в общем западном направлении вдоль лесополосы, оставляя ее на территории Горняцкого сельского поселения
67.	04.070	528892,49	2295184,28	в общем западно-северо-западном направлении по тальвегу балки, далее по полевой дороге
68.	04.071	529745,70	2292877,90	в общем западно-юго-западном направлении, пе-

1	2	3	4	5
				ресекая русло реки Калитва и лесной массив
69.	04.072	529663,04	2292421,83	по прямой в северо-северо-западном направлении вдоль лесного массива, оставляя его на территории Горняцкого сельского поселения
70.	04.072a	530304,32	2292099,35	по прямой в северо-западном направлении
71.	04.073	530622,21	2291765,00	по прямой в северо-северо-западном направлении
72.	04.074	531570,32	2291433,44	в общем северо-восточном направлении, пересекая лесной массив
73.	04.075	532608,09	2292213,48	в общем западно-северо-западном направлении
74.	04.075a	532854,71	2291673,19	в общем северо-северо-западном направлении вдоль автодороги с покрытием, оставляя ее на территории Горняцкого сельского поселения
75.	04.075б	533496,09	2291478,77	в общем северо-восточном направлении вдоль автодороги с усовершенствованным покрытием, оставляя ее на территории Нижнепоповского сельского поселения
76.	04.075в	533957,26	2291916,63	в общем северо-северо-восточном направлении, пересекая автодорогу с усовершенствованным покрытием, далее вдоль автодороги с покрытием, оставляя ее на территории Горняцкого сельского поселения
77.	04.076	534116,30	2291987,63	в общем западно-северо-западном направлении по полевой дороге, далее по тальвегу балки, далее по прямой

1	2	3	4	5
78.	04.077	534216,80	2291215,58	в общем северо-северо-восточном направлении вдоль лесополосы, оставляя ее на территории Нижнепоповского сельского поселения, далее по полевой дороге, далее между лесополосами, оставляя одну на территории Нижнепоповского сельского поселения, другую – на территории Горняцкого сельского поселения
79.	04.078	535932,80	2291504,63	в общем восточно-юго-восточном направлении вдоль улучшенной грунтовой дороги, оставляя ее на территории Горняцкого сельского поселения
80.	04.079	535525,64	2292223,08	в общем северном направлении
81.	04.034	537187,56	2292211,36	в общем северо-северо-западном направлении
82.	04.035	537638,17	2291882,23	в общем северо-северо-западном направлении по полевой дороге, пересекая лесополосу
83.	04.036	538040,23	2291633,11	в общем северо-северо-западном направлении по полевой дороге
84.	04.037	538437,36	2291472,35	в общем северо-северо-западном направлении
85.	04.038	538754,77	2291261,65	в общем западно-северо-западном направлении по полевой дороге, далее вдоль лесополосы, оставляя ее на территории Рудаковского сельского поселения
86.	04.039	539405,68	2288575,37	в общем северо-северо-восточном направлении

1	2	3	4	5
				вдоль улучшенной грунтовой дороги и лесополосы, оставляя их на территории Нижнепоповского сельского поселения
87.	04.040	541814,09	2289214,24	в общем западно-юго-западном направлении вдоль лесополос, оставляя их на территории Рудаковского сельского поселения
88.	04.041	541513,94	2285441,60	в общем северном направлении по грунтовой дороге вдоль лесополосы, оставляя ее на территории Нижнепоповского сельского поселения, далее по грунтовой дороге, далее по этой грунтовой дороге вдоль лесополосы, оставляя ее на территории Нижнепоповского сельского поселения
89.	04.042	545280,00	2285253,03	в общем восточном направлении
90.	04.043	545242,65	2286068,15	в общем восточно-северо-восточном направлении
91.	04.044	545458,70	2286380,25	по прямой в восточном направлении
92.	04.045	545302,72	2287547,69	по прямой в восточно-северо-восточном направлении
93.	04.046	545503,11	2287927,11	в общем восточном направлении по тальвегу балки
94.	04.047	545333,67	2288797,40	в общем северном направлении по промоине
95.	04.048	545622,21	2288783,33	в общем восточно-юго-восточном направлении
96.	04.049	545438,70	2289114,77	в общем северном направлении

1	2	3	4	5
97.	04.050	546117,00	2289103,81	в общем северо-восточном направлении
98.	04.051	546364,84	2289287,53	в общем восточно-северо-восточном направлении
99.	04.052	546471,67	2289546,94	в общем северо-северо-восточном направлении вдоль автодороги с усовершенствованным покрытием, оставляя ее на территории Литвиновского сельского поселения
100.	04.053	548057,25	2290493,83	в общем западном направлении по тальвегу балки Чичера
101.	04.054	548126,05	2290118,44	в общем западно-юго-западном направлении по промоине
102.	04.055	547451,43	2288602,26	в общем западном направлении вдоль лесополос, оставляя первую на территории Литвиновского сельского поселения, вторую – на территории Нижнепоповского сельского поселения, далее по прямой
103.	04.056	547736,25	2286905,58	в общем северо-северо-восточном направлении по грунтовой дороге вдоль лесополосы, оставляя ее на территории Нижнепоповского сельского поселения
104.	04.057	549757,74	2287570,09	в общем западно-северо-западном направлении по полевой дороге вдоль лесополосы, далее вдоль лесного массива, оставляя лесополосу и лесной массив на территории Литвиновского сельского поселения, далее вдоль лесополосы, оставляя ее на терри-

1	2	3	4	5
				тории Нижнепоповского сельского поселения
105.	04.058	551542,63	2284033,22	по прямой в юго-юго-западном направлении по полевой дороге вдоль лесополосы, оставляя ее на территории Литвиновского сельского поселения
106.	045-049.006	550319,61	2283434,44	в общем юго-юго-западном направлении по полевой дороге вдоль лесополосы, оставляя ее на территории Каменского района
107.	045-049.051	548035,46	2282265,37	

».

Статья 2

Настоящий Областной закон вступает в силу со дня его официального опубликования.

Губернатор
Ростовской области



В.Ю. Голубев

г. Ростов-на-Дону
7 октября 2024 года
№ 185-ЗС

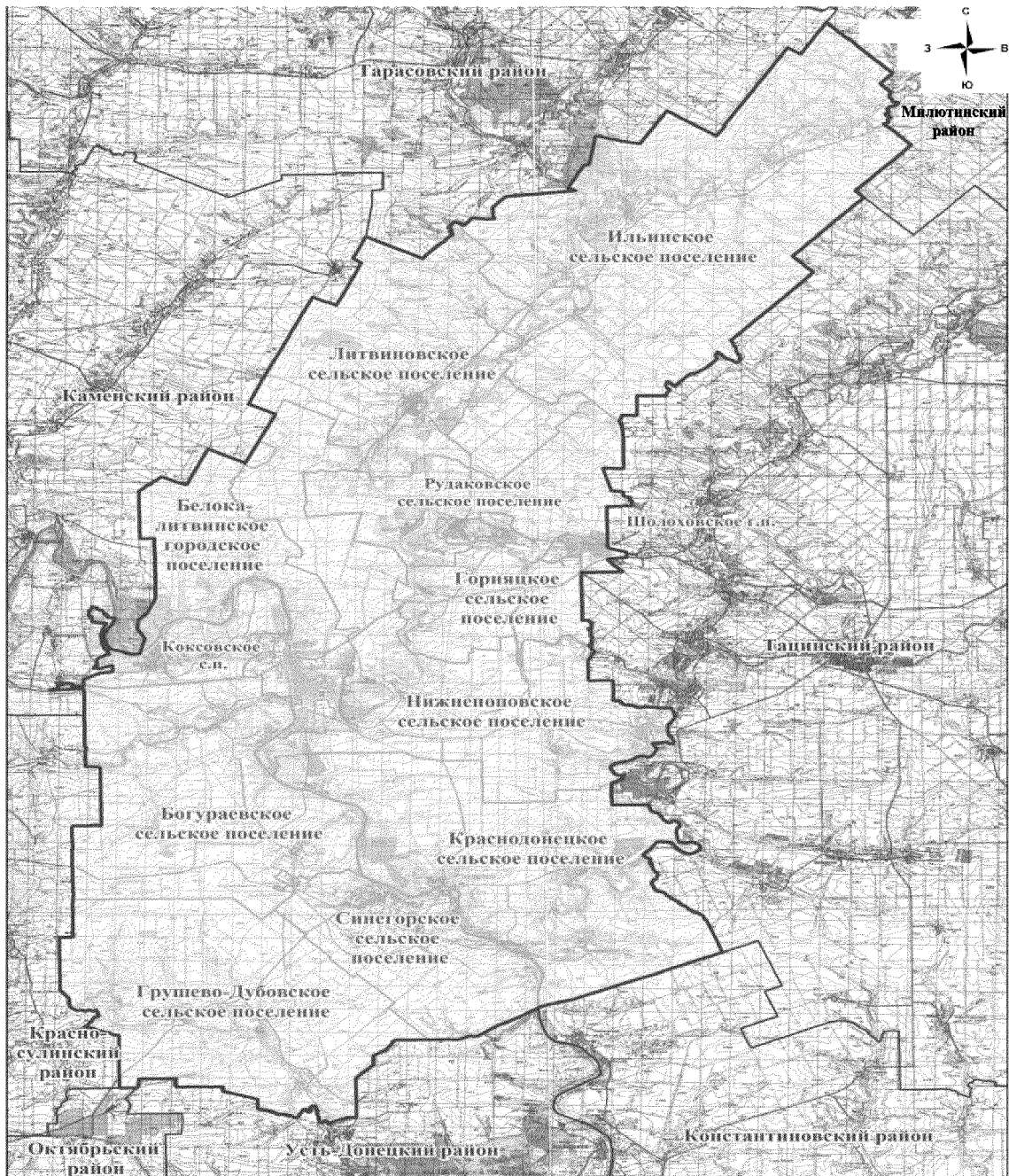
Приложение 1

к Областному закону «О внесении изменений в Областной закон «Об установлении границ и наделении соответствующим статусом муниципального образования «Белокалитвинский район» и муниципальных образований в его составе»

«Приложение 1

к Областному закону «Об установлении границ и наделении соответствующим статусом муниципального образования «Белокалитвинский район» и муниципальных образований в его составе»

КАРТА-СХЕМА ГРАНИЦЫ МУНИЦИПАЛЬНОГО ОБРАЗОВАНИЯ «БЕЛОКАЛИТВИНСКИЙ РАЙОН»



Условные обозначения	
—	Границы муниципальных образований

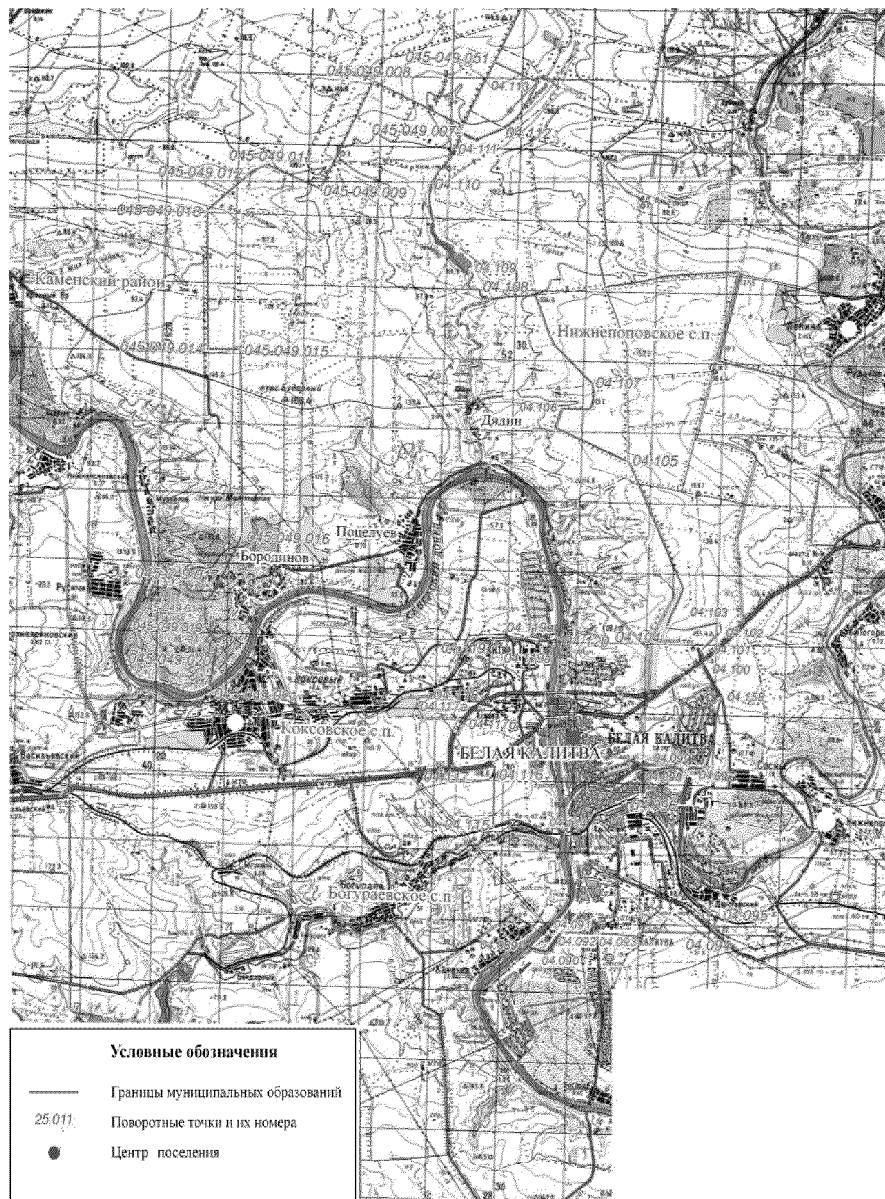
Приложение 2

к Областному закону «О внесении изменений в Областной закон «Об установлении границ и наделении соответствующим статусом муниципального образования «Белокалитвинский район» и муниципальных образований в его составе»

«Приложение 3

к Областному закону «Об установлении границ и наделении соответствующим статусом муниципального образования «Белокалитвинский район» и муниципальных образований в его составе»

**КАРТА-СХЕМА ГРАНИЦЫ МУНИЦИПАЛЬНОГО ОБРАЗОВАНИЯ
«БЕЛОКАЛИТВИНСКОЕ ГОРОДСКОЕ ПОСЕЛЕНИЕ»**



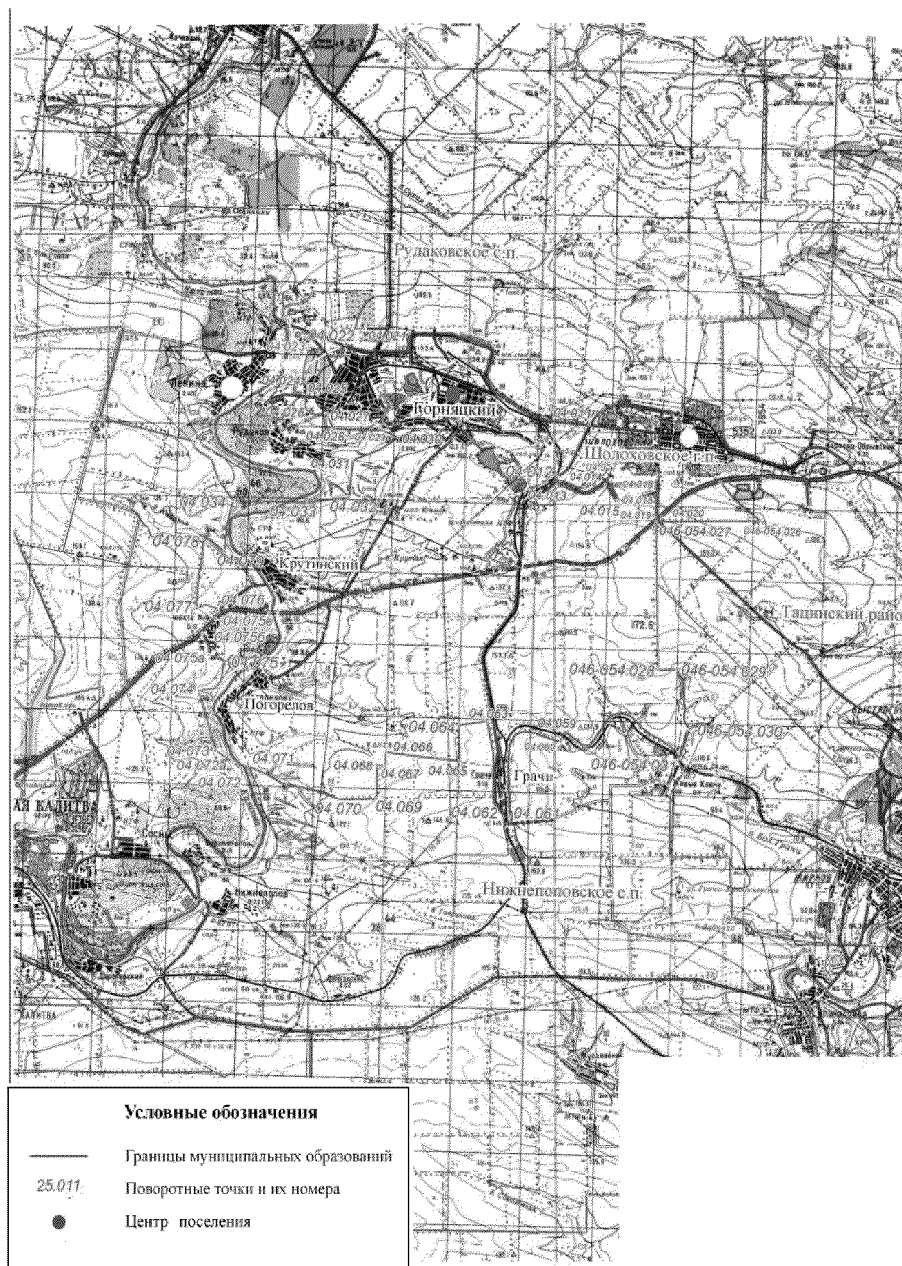
Приложение 3

к Областному закону «О внесении изменений в Областной закон «Об установлении границ и наделении соответствующим статусом муниципального образования «Белокалитвинский район» и муниципальных образований в его составе»

«Приложение 9

к Областному закону «Об установлении границ и наделении соответствующим статусом муниципального образования «Белокалитвинский район» и муниципальных образований в его составе»

**КАРТА-СХЕМА ГРАНИЦЫ МУНИЦИПАЛЬНОГО ОБРАЗОВАНИЯ
«ГОРНЯЦКОЕ СЕЛЬСКОЕ ПОСЕЛЕНИЕ»**



Приложение 4

к Областному закону «О внесении изменений в Областной закон «Об установлении границ и наделении соответствующим статусом муниципального образования «Белокалитвинский район» и муниципальных образований в его составе»

«Приложение 21

к Областному закону «Об установлении границ и наделении соответствующим статусом муниципального образования «Белокалитвинский район» и муниципальных образований в его составе»

**КАРТА-СХЕМА ГРАНИЦЫ МУНИЦИПАЛЬНОГО ОБРАЗОВАНИЯ
«НИЖНЕПОПОВСКОЕ СЕЛЬСКОЕ ПОСЕЛЕНИЕ»**

