



ПРАВИТЕЛЬСТВО РОСТОВСКОЙ ОБЛАСТИ

ПОСТАНОВЛЕНИЕ

от 27.11.2023 № 872

г. Ростов-на-Дону

Об установлении публичного сервитута

В соответствии с главой V⁷ Земельного кодекса Российской Федерации постановлением Правительства Российской Федерации от 20.11.2000 № 878 «Об утверждении Правил охраны газораспределительных сетей» постановлением Правительства Ростовской области от 28.09.2020 № 22 «Об утверждении Порядка взаимодействия исполнительных органов Ростовской области при установлении публичных сервитутов в отдельных целях», от 16.05.2022 № 415 «Об утверждении проекта планировки и проекта межевания территории размещения линейного объекта «Газопровод межпоселковый к х. Верхнекрасный, х. Вишневецкий, х. Михайловка, х. Старая Станица, х. Вязовка Каменского района Ростовской области», на основании ходатайства общества с ограниченной ответственностью «Газпром газификация» (ОГРН 1217800107744, ИНН 7813655197) от 20.09.2023 Правительство Ростовской области **постановляет:**

1. Установить публичный сервитут сроком на 10 лет в отношении земель и земельных участков по Перечню согласно приложению № 1 к настоящему постановлению в целях строительства и эксплуатации линейного объекта системы газоснабжения регионального значения «Газопровод межпоселковый к х. Верхнекрасный, х. Вишневецкий, х. Михайловка, х. Старая Станица, х. Вязовка Каменского района Ростовской области» и его неотъемлемых технологических частей (далее – публичный сервитут).

2. Утвердить границы территории, в отношении которой устанавливается публичный сервитут, согласно приложению № 2.

3. Определить, что срок, в течение которого использование земель и земельных участков согласно приложению № 1 к настоящему постановлению и (или) расположенных на них объектов недвижимого имущества в соответствии с их разрешенным использованием будет невозможно или существенно затруднено в связи с осуществлением публичного сервитута в период с ноября 2023 г. по март 2024 г.

4. Информация о графике проведения работ при осуществлении деятельности, для обеспечения которой устанавливается публичный сервитут в отношении земель, расположенных в кадастровых кварталах с номерами 61:15:0601401, 61:15:0601301, 61:15:0100501, 61:15:0100401, 61:15:0100101, 61:15:0100201, 61:15:0100301, 61:50:0030309, 61:50:0050101, 61:50:0030308, 61:50:0030301, 61:50:0030111, и земельных участков с кадастровыми номерами 61:15:0601401:142, 61:15:0601401:1840, 61:50:0000000:6577, направленная ходатайством общества с ограниченной ответственностью «Газпром газификация» от 20.09.2023, указана в приложении № 3 к настоящему постановлению.

5. Обществу с ограниченной ответственностью «Газпром газификация»:

5.1. Обеспечить приведение земель и земельных участков, указанных в приложении № 1 к настоящему постановлению, в состояние, пригодное для их использования в соответствии с видом разрешенного использования в сроки, предусмотренные пунктом 8 статьи 39⁵⁰ Земельного кодекса Российской Федерации.

5.2. Внести плату за публичный сервитут не позднее шести месяцев со дня официального опубликования настоящего постановления:

в отношении земельных участков, государственная собственность на которые не разграничена и которые не предоставлены гражданам или юридическим лицам, с кадастровыми номерами: 61:15:0601401:142, 61:15:0601401:1840, 61:50:0000000:6577, единовременным платежом за весь срок публичного сервитута в размере 0,1 процента кадастровой стоимости указанных земельных участков;

в отношении земель, расположенных в кадастровых кварталах с номерами: 61:15:0601401, 61:15:0601301, 61:15:0100501, 61:15:0100401, 61:15:0100101, 61:15:0100201, 61:15:0100301, 61:50:0030309, 61:50:0050101, 61:50:0030308, 61:50:0030301, 61:50:0030111, единовременным платежом за весь срок публичного сервитута в размере 0,1 процента среднего уровня кадастровой стоимости земельных участков по соответствующему муниципальному району (городскому округу).

6. Рекомендовать обществу с ограниченной ответственностью «Газпром газификация» уведомлять Правительство Ростовской области об изменении характеристик линейного объекта системы газоснабжения регионального значения «Газопровод межпоселковый к х. Верхнекрасный, х. Вишневецкий, х. Михайловка, х. Старая Станица, х. Вязовка Каменского района Ростовской области» и его неотъемлемых технологических частей, оказывающих влияние на изменение границ охранной зоны данного объекта, в течение 30 дней с даты внесения таких изменений в сведения Единого государственного реестра недвижимости.

7. Министерству имущественных и земельных отношений, финансового оздоровления предприятий, организаций Ростовской области (Осыченко Е.В.) обеспечить:

7.1. Выполнение мероприятий, указанных в подпункте 17.2 пункта 17 Порядка взаимодействия исполнительных органов Ростовской области при установлении публичных сервитутов в отдельных целях, утвержденное постановлением Правительства Ростовской области от 28.09.2020 № 22.

7.2. Направление в орган регистрации прав в срок не более пяти рабочих дней со дня принятия настоящего постановления заявления о внесении сведений в Единый государственный реестр недвижимости о публичном сервитуте, установленном в отношении земель и земельных участков, указанных в приложении № 1 к настоящему постановлению.

8. Публичный сервитут считается установленным со дня внесения сведений о нем в Единый государственный реестр недвижимости.

9. Настоящее постановление вступает в силу со дня его официального опубликования.

10. Контроль за выполнением настоящего постановления возложить на первого заместителя Губернатора Ростовской области Скрябина А.Ю.

Губернатор
Ростовской области



В.Ю. Голубев

Постановление вносит
министерство имущественных
и земельных отношений,
финансового оздоровления
предприятий, организаций
Ростовской области

Приложение № 1
к постановлению
Правительства
Ростовской области
от 27.11.2023 № 872

ПЕРЕЧЕНЬ
земель и земельных участков, в отношении
которых устанавливается публичный сервитут

№ п/п	Кадастровый номер кадастрового квартала, земельного участка	Адрес или описание местоположения кадастрового квартала, земельного участка
1	2	3
1.	61:15:0100401:37	Ростовская область, Каменский район, х. Михайловка, ул. Донская, 12
2.	61:15:0601401:142	Ростовская область, Каменский район, «Сельская дорога» х. Вишневецкий – х. Михайловка
3.	61:15:0601401:1692	Ростовская область, Каменский район, Красновское с/п, окраина х. Вишневецкий
4.	61:15:0601401:1840	Ростовская область, Каменский район, Красновское сельское поселение, х. Вишневецкий
5.	61:15:0601401:559	Ростовская область, Каменский район, АКХ «Радуга», участки № 39, № 9-г, № 65, № 64
6.	61:50:0000000:22	Ростовская область, г. Донецк, газопровод-отвод и ГРС Донецк на участке с 0 по 0,15 км, подключенного к газопроводам-отводам к ГРС Б. Калитва БКМЗ, г. Каменск-Шахтинский на 35,4 км
7.	61:50:0000000:5891	Ростовская область, г. Донецк
8.	61:50:0000000:5911	Ростовская область, г. Донецк, 3-й микрорайон, ул. Стадионная
9.	61:50:0000000:5929	Ростовская область, г. Донецк, пер. Гайдара, ул. Урицкого, пер. Станционный, ул. Украинское шоссе, пр-т Ленина
10.	61:50:0000000:6577	Ростовская область, г. Донецк
11.	61:50:0030309:39	Ростовская область, г. Донецк, ул. Калинина, 118
12.	61:50:0030309:44	Ростовская область, г. Донецк, ул. Калинина, 118Б
13.	61:50:0030309:46	Ростовская область, г. Донецк, ул. Калинина, 118В
14.	61:50:0050101:225	Ростовская область, г. Донецк, п. Гундоровский, в 1 км на запад

1	2	3
15.	61:50:0050101:226	Ростовская область, г. Донецк, п. Гундоровский в 1,5 км на северо-запад
16.	61:50:0050101:79	Ростовская область, г. Донецк, пер. Кленовый, 1 «а»
17.	61:15:0000000:25	Ростовская область, Каменский район, Михайловское лесничество
18.	61:15:0000000:27	Ростовская область, Каменский район, Каменское лесничество
19.	61:15:0601401	Ростовская область, Каменский район
20.	61:15:0601301	Ростовская область, Каменский район
21.	61:15:0100501	Ростовская область, Каменский район
22.	61:15:0100401	Ростовская область, Каменский район
23.	61:15:0100101	Ростовская область, Каменский район
24.	61:15:0100201	Ростовская область, Каменский район
25.	61:15:0100301	Ростовская область, Каменский район
26.	61:50:0030309	Ростовская область, город Донецк
27.	61:50:0050101	Ростовская область, город Донецк
28.	61:50:0030308	Ростовская область, город Донецк
29.	61:50:0030301	Ростовская область, город Донецк
30.	61:50:0030111	Ростовская область, город Донецк

Примечание.

1. Адреса и описание местоположения земельных участков приведены в соответствии с выписками из Единого государственного реестра недвижимости от 26.10.2023, 27.10.2023.

2. Используемые сокращения:

АКХ – ассоциация крестьянских хозяйств;

Б. Калитва – Белая Калитва;

БКМЗ – Белокалитвинский металлургический завод;

г. – город;

ГРС – газораспределительная станция;

км – километр;

п. – поселок;

пер. – переулок;

пр-т – проспект;

с/п – сельское поселение;

ул. – улица;

х. – хутор.

Начальник управления
документационного обеспечения
Правительства Ростовской области



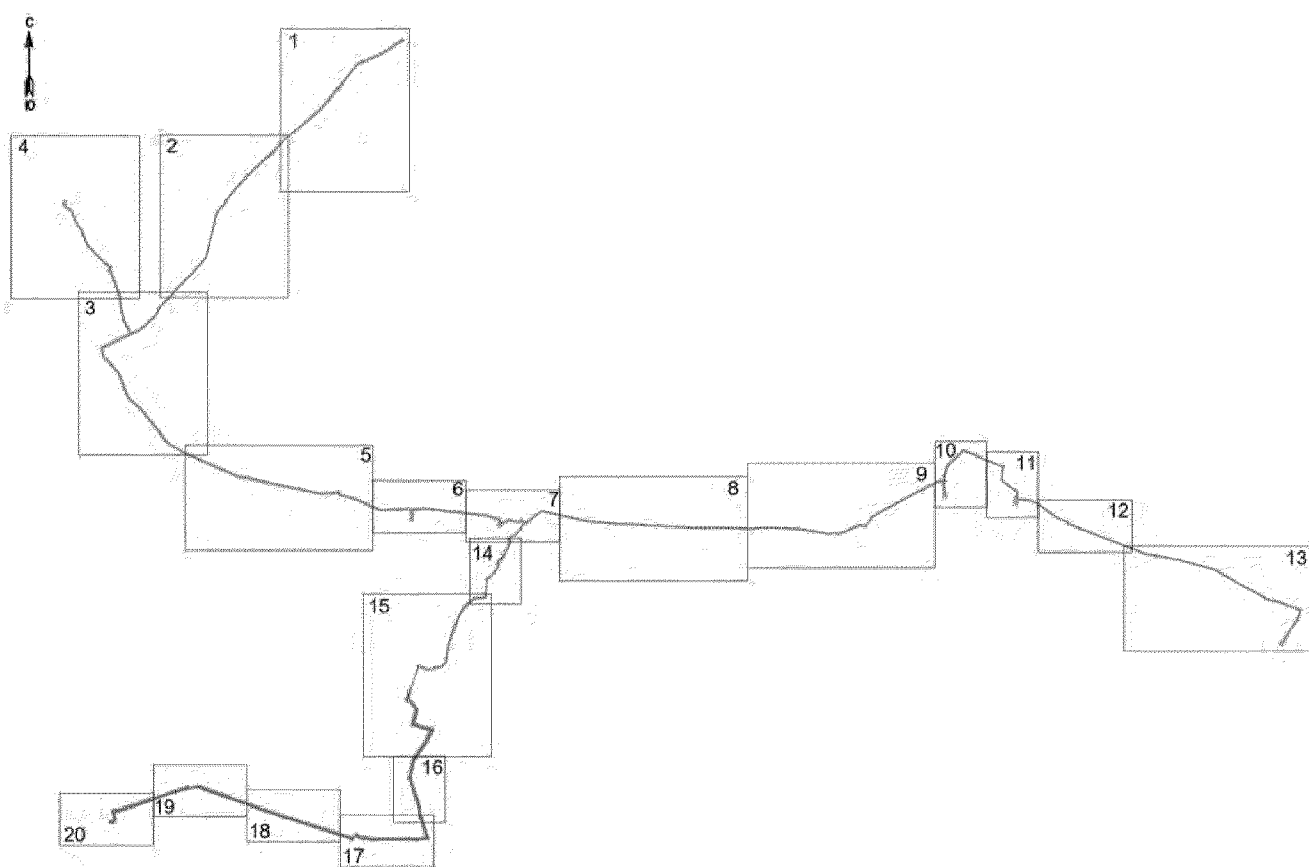
В.В. Лозин

Приложение № 2
к постановлению
Правительства
Ростовской области
от 27.11.2023 № 872

ГРАНИЦЫ

территории, в отношении которой устанавливается публичный сервитут

1. Чертеж границ территории, в отношении которой устанавливается публичный сервитут



Условное обозначение:

□ — граница публичного сервитута.



М 1:5000

Условные обозначения:

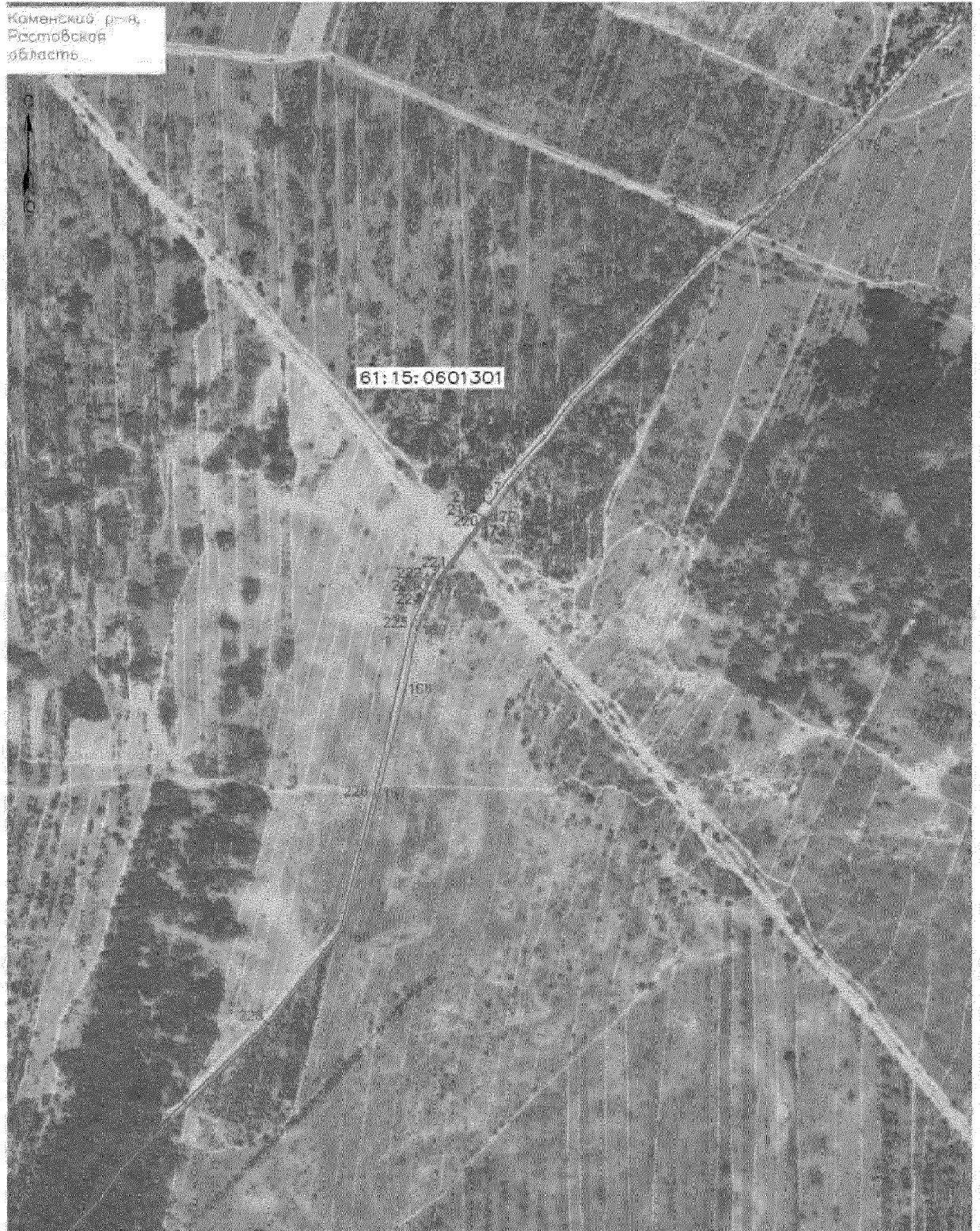


61:15:0000301

61:15:0601401:142






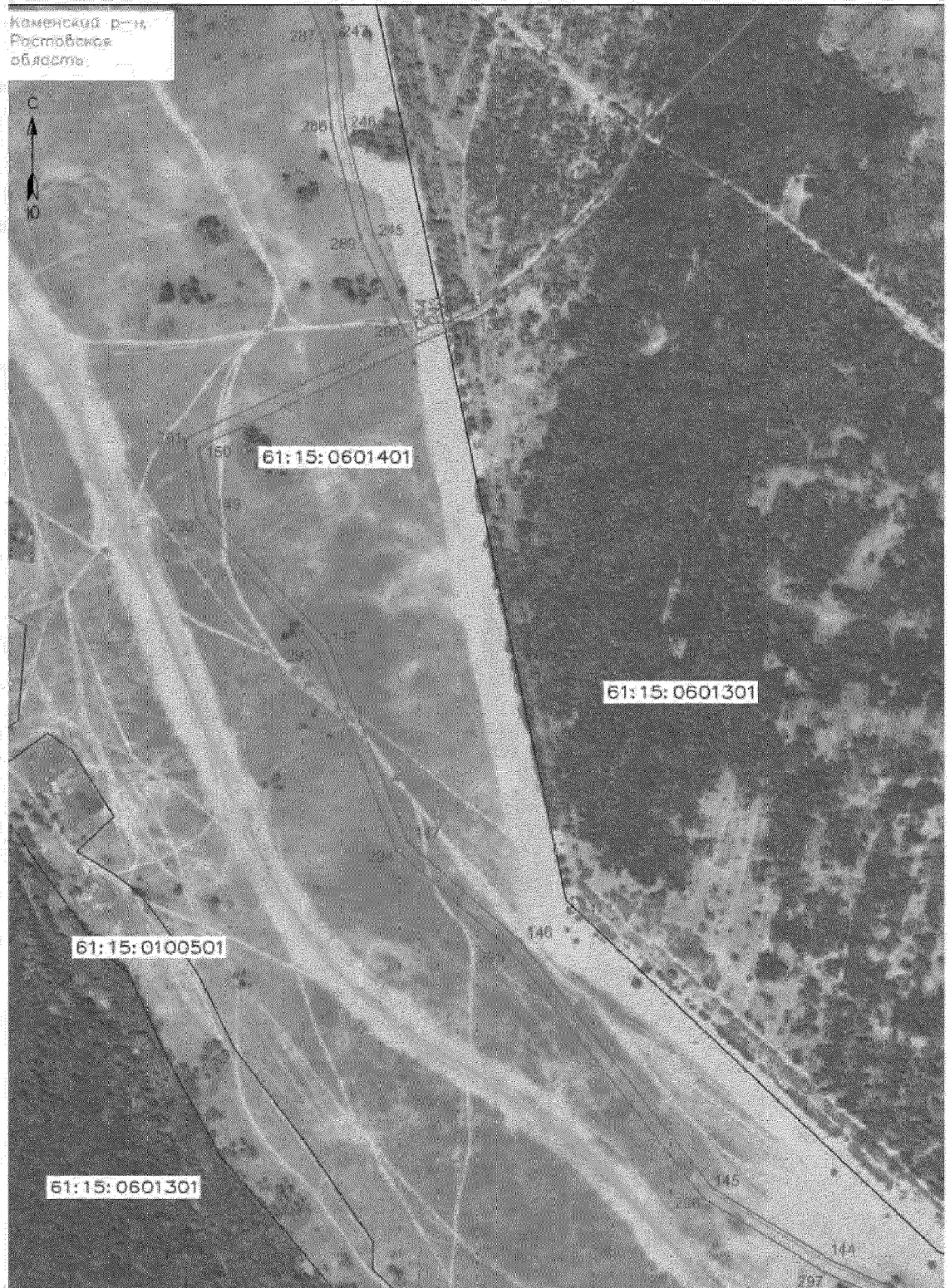
- граница публичного сервитута;
- поворотная точка линейного объекта;
- местоположение инженерного сооружения;
- граница и номер кадастрового квартала;
- граница и номер существующего земельного участка;
- граница муниципального образования.



М 1:5000




Условные обозначения:

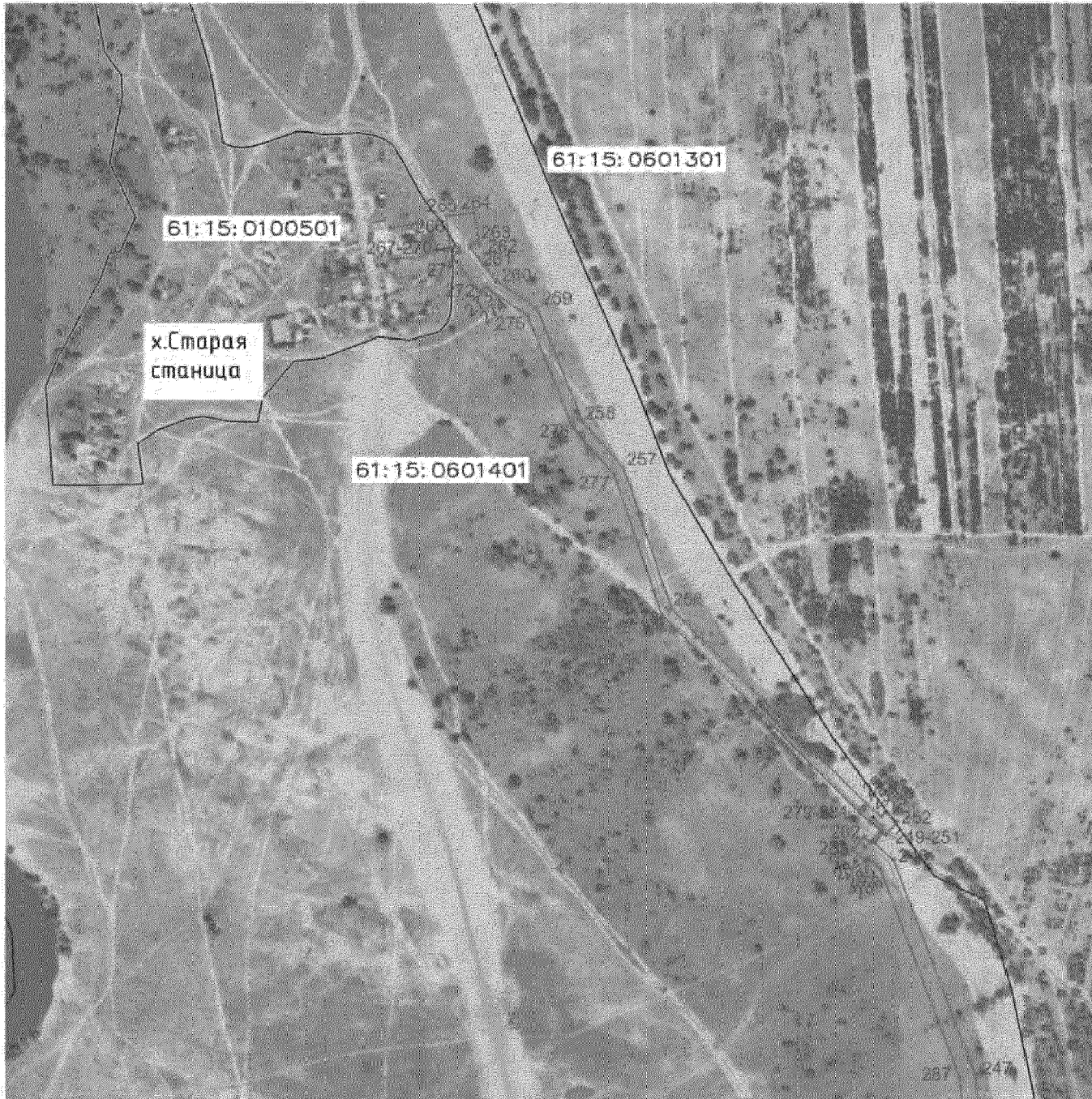
- | | |
|---|---|
|  | – граница публичного сервитута; |
| 1  | – поворотная точка линейного объекта; |
|  | – местоположение инженерного сооружения; |
| <u>61:15:0000301</u> | – граница и номер кадастрового квартала; |
| <u>61:15:0601401:142</u> | – граница и номер существующего земельного участка. |



М 1:5000





Условные обозначения:

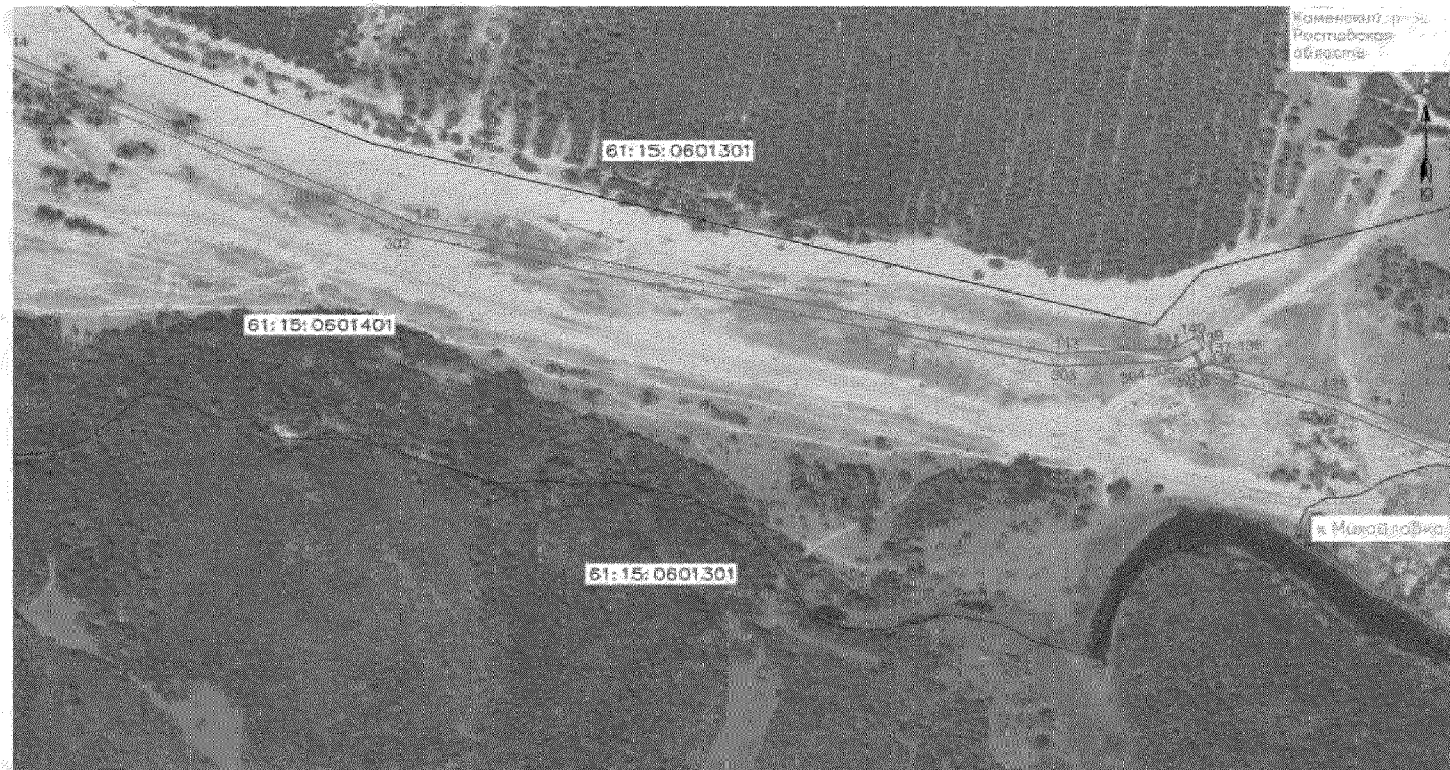
- | | |
|---|---|
|  | — граница публичного сервитута; |
|  | — поворотная точка линейного объекта; |
|  | — местоположение инженерного сооружения; |
| <u>61:15:0000301</u> | — граница и номер кадастрового квартала; |
| <u>61:15:0601401:142</u> | — граница и номер существующего земельного участка. |



М 1:5000

Условные обозначения:

- | | |
|---|---|
|  | – граница публичного сервитута; |
| 1  | – поворотная точка линейного объекта; |
|  | – местоположение инженерного сооружения; |
| <u>61:15:0000301</u> | – граница и номер кадастрового квартала; |
| <u>61:15:0601401</u> ·142 | – граница и номер существующего земельного участка; |
|  | – граница муниципального образования. |



М 1:5000

Условные обозначения:



1 ●

61:15:000030161:15:0601401:142

- граница публичного сервитута;
- поворотная точка линейного объекта;
- местоположение инженерного сооружения;
- граница и номер кадастрового квартала;
- граница и номер существующего земельного участка;
- граница муниципального образования.

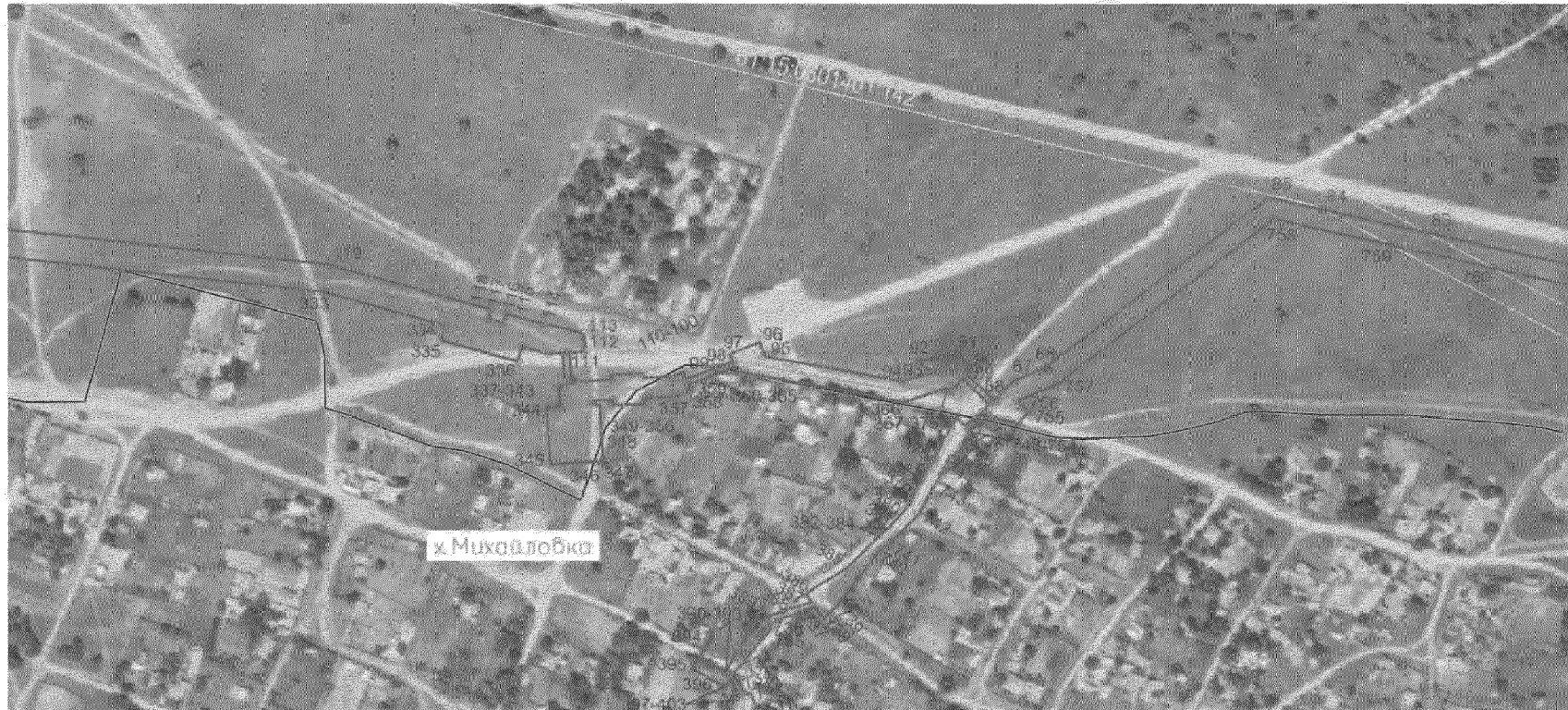


М 1:2500

Условные обозначения:

61:15:000030161:15:0601401:142

- граница публичного сервитута;
- поворотная точка линейного объекта;
- местоположение инженерного сооружения;
- граница и номер кадастрового квартала;
- граница и номер существующего земельного участка;
- граница муниципального образования.



М 1:2500

Условные обозначения:



1 •

61:15:000030161:15:0601401:142

- граница публичного сервитута;
- поворотная точка линейного объекта;
- местоположение инженерного сооружения;
- граница и номер кадастрового квартала;
- граница и номер существующего земельного участка;
- граница муниципального образования.



М 1:5000

Условные обозначения:

61:15:000030161:15:0601401:142

- граница публичного сервитута;
- поворотная точка линейного объекта;
- местоположение инженерного сооружения;
- граница и номер кадастрового квартала;
- граница и номер существующего земельного участка;
- граница муниципального образования.



М 1:5000

Условные обозначения:



1 ○

61:15:000030161:15:0601401:142

- граница публичного сервитута;
- поворотная точка линейного объекта;
- местоположение инженерного сооружения;
- граница и номер кадастрового квартала;
- граница и номер существующего земельного участка;
- граница муниципального образования.



М 1:2000

Условные обозначения:



61:15:0000301

61:15:0601401:142

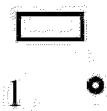


- граница публичного сервитута;
- поворотная точка линейного объекта;
- местоположение инженерного сооружения;
- граница и номер кадастрового квартала;
- граница и номер существующего земельного участка;
- граница муниципального образования.



М 1:2000

Условные обозначения:

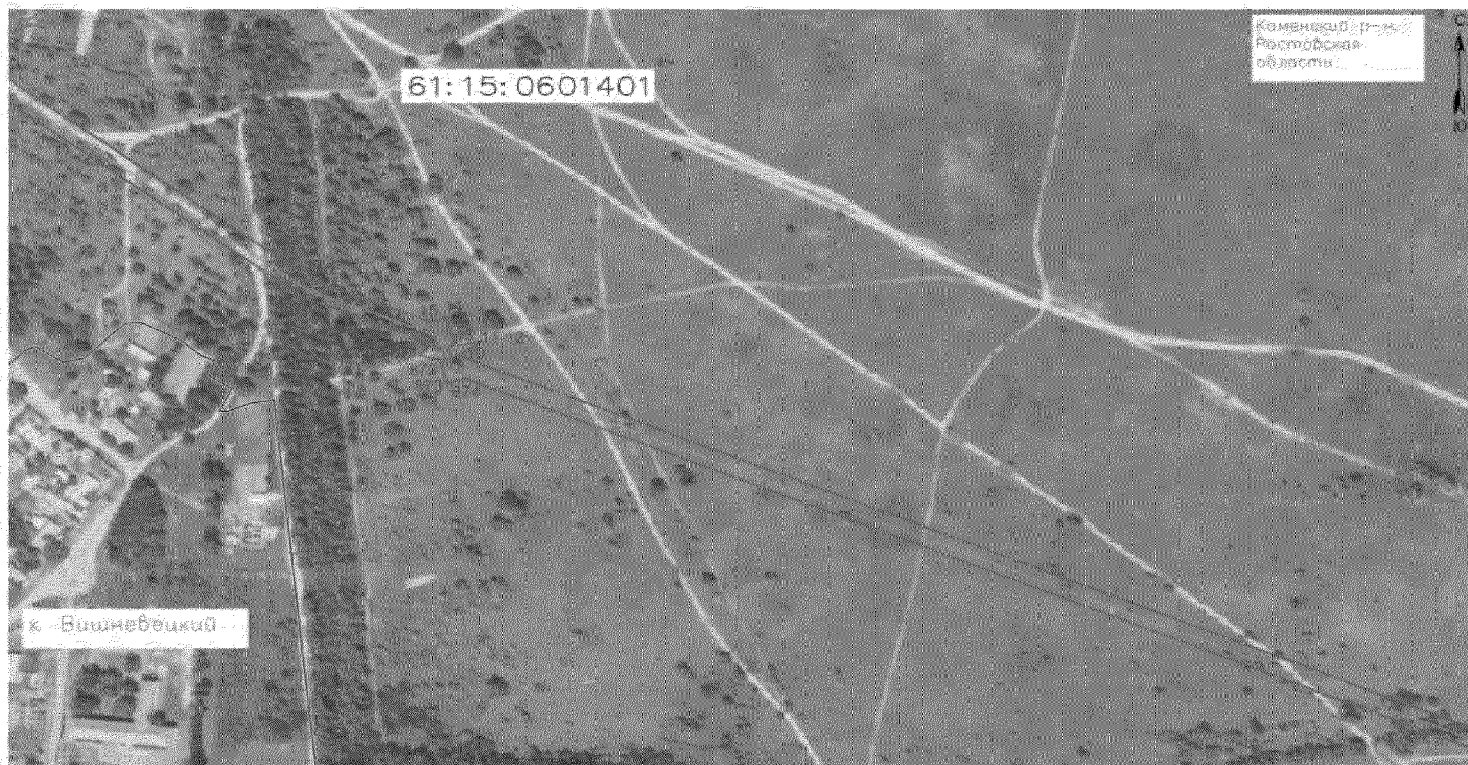


61:15:0000301

61:15:0601401:142



- граница публичного сервитута;
- поворотная точка линейного объекта;
- местоположение инженерного сооружения;
- граница и номер кадастрового квартала;
- граница и номер существующего земельного участка;
- граница муниципального образования.

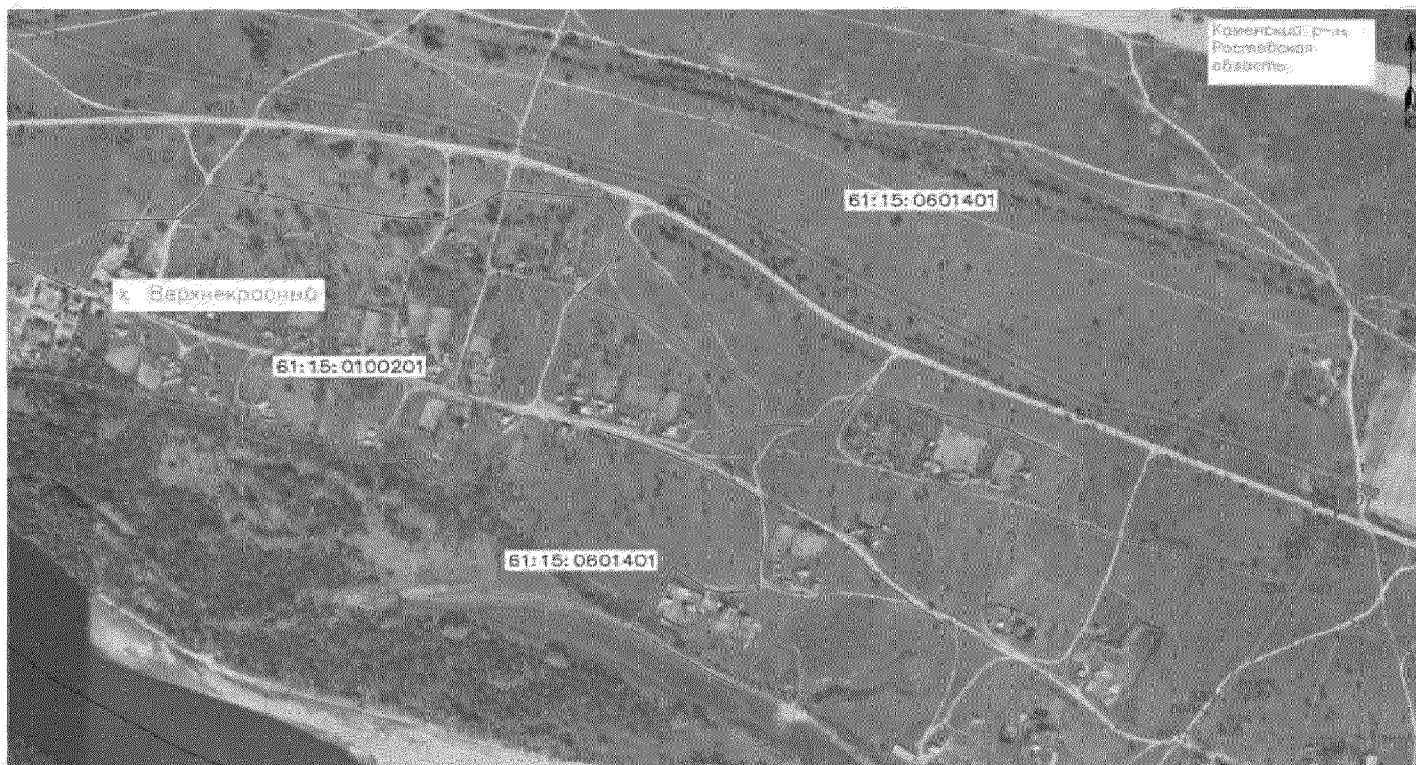


М 1:5000

Условные обозначения:

61:15:000030161:15:0601401:142

- граница публичного сервитута;
- поворотная точка линейного объекта;
- местоположение инженерного сооружения;
- граница и номер кадастрового квартала;
- граница и номер существующего земельного участка;
- граница муниципального образования.



М 1:5000

Условные обозначения:



61:15:0000301







61:15:0601401:142

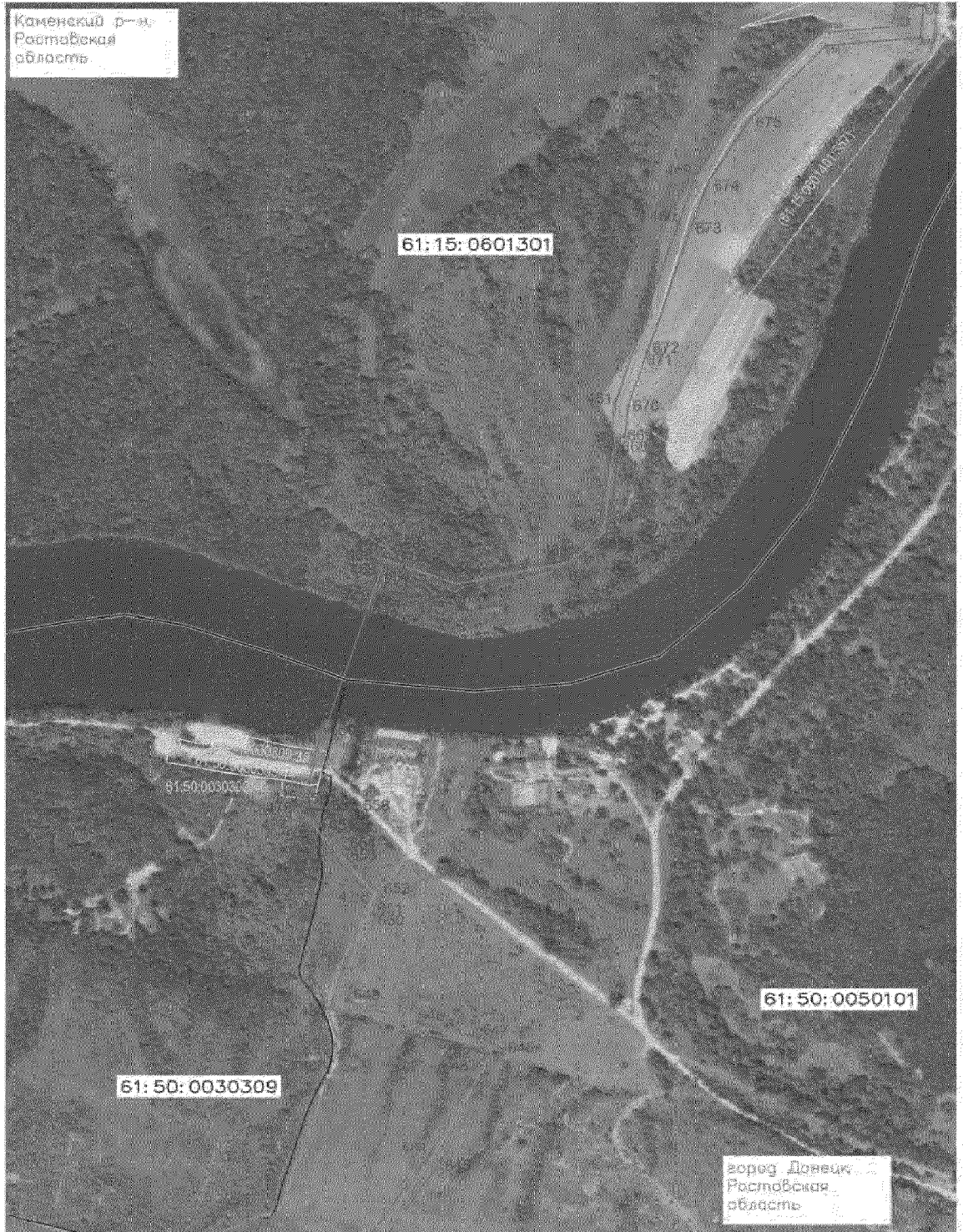
- граница публичного сервитута;
- поворотная точка линейного объекта;
- местоположение инженерного сооружения;
- граница и номер кадастрового квартала;
- граница и номер существующего земельного участка;
- граница муниципального образования.



М 1:2000

Условные обозначения:

-  — граница публичного сервитута;
-  — поворотная точка линейного объекта;
-  — местоположение инженерного сооружения;
-  **61:15:0000301** — граница и номер кадастрового квартала;
-  **61:15:0601401:142** — граница и номер существующего земельного участка;
-  — граница муниципального образования.



М 1:5000

Условные обозначения:



61:15:0000301

61:15:0601401:142



- граница публичного сервитута;
- поворотная точка линейного объекта;
- местоположение инженерного сооружения;
- граница и номер кадастрового квартала;
- граница и номер существующего земельного участка;
- граница муниципального образования.



М 1:2000

Условные обозначения:



61:15:0000301

61:15:0601401:142

- граница публичного сервитута;
- поворотная точка линейного объекта;
- местоположение инженерного сооружения;
- граница и номер кадастрового квартала;
- граница и номер существующего земельного участка.



М 1:2500

Условные обозначения:

61:15:000030161:15:0601401:142

- граница публичного сервитута;
- поворотная точка линейного объекта;
- местоположение инженерного сооружения;
- граница и номер кадастрового квартала;
- граница и номер существующего земельного участка.



М 1:2500

Условные обозначения:



1 ●

61:15:0000301

61:15:0601401:142

- граница публичного сервитута;
- поворотная точка линейного объекта;
- местоположение инженерного сооружения;
- граница и номер кадастрового квартала;
- граница и номер существующего земельного участка.



М 1:2500

Условные обозначения:

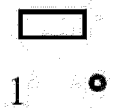
61:15:000030161:15:0601401:142

- граница публичного сервитута;
- поворотная точка линейного объекта;
- местоположение инженерного сооружения;
- граница и номер кадастрового квартала;
- граница и номер существующего земельного участка.



М 1:2500

Условные обозначения:



- граница публичного сервитута;
- поворотная точка линейного объекта;
- местоположение инженерного сооружения;
- граница и номер кадастрового квартала;
- граница и номер существующего земельного участка.

61:15:000030161:15:0601401:142

2. Описание местоположения границ

Таблица №

Сведения об объекте		
№ п/п	Характеристика объекта	Описание характеристики
1	2	3
1.	Местоположение объекта	Ростовская область, город Донецк, Каменский район
2.	Площадь объекта \pm величина погрешности определения площади ($P \pm \Delta P$)	412989 \pm 225 кв. метров
3.	Иные характеристики объекта	публичный сервитут устанавливается в целях строительства и эксплуатации линейного объекта системы газоснабжения регионального значения «Газопровод межпоселковый к х. Верхнекрасный, х. Вишневецкий, х. Михайловка, х. Старая Станица, х. Вязовка Каменского района Ростовской области» и его неотъемлемых технологических частей

Сведения о местоположении границ объекта					
Система координат МСК-61, зона 2					
Сведения о характерных точках границ объекта					
Обозначение характерных точек границ	Координаты (метр)		Метод определения координат характерной точки	Средняя квадратическая погрешность положения характерной точки (Mt) (метров)	Описание обозначения точки на местности (при наличии)
	X	Y			
1	2	3	4	5	6
1	548934,47	2236033,01	аналитический метод	0,1	—
2	548941,50	2236014,28		0,1	—
3	548938,64	2236013,21		0,1	—
4	549026,02	2235782,02		0,1	—
5	549048,52	2235684,79		0,1	—
6	549221,15	2235365,10		0,1	—
7	549355,12	2235139,15		0,1	—
8	549462,85	2234747,89		0,1	—
9	549525,46	2234398,41		0,1	—
10	549840,40	2233589,53		0,1	—
11	549838,53	2233583,57		0,1	—
12	549847,11	2233580,80		0,1	—
13	549848,60	2233585,57		0,1	—
14	549867,63	2233579,41		0,1	—
15	549864,48	2233569,30		0,1	—
16	549892,74	2233493,45		0,1	—
17	550055,59	2233260,98		0,1	—
18	550059,52	2233251,93		0,1	—
19	550067,14	2233229,45		0,1	—
20	550076,46	2233212,93		0,1	—
21	550078,39	2233208,47		0,1	—
22	550084,58	2233161,62		0,1	—
23	550091,55	2233162,54		0,1	—
24	550094,14	2233142,71		0,1	—
25	550082,24	2233141,13		0,1	—
26	550085,54	2233116,20		0,1	—
27	550090,49	2233116,86		0,1	—
28	550098,80	2233053,97		0,1	—
29	550126,60	2233057,65		0,1	—
30	550127,26	2233052,69		0,1	—
31	550159,63	2233056,97		0,1	—

1	2	3	4	5	6
32	550158,97	2233061,92	аналитический метод	0,1	—
33	550169,73	2233063,34		0,1	—
34	550297,45	2232897,86		0,1	—
35	550421,87	2232908,26		0,1	—
36	550419,42	2232914,10		0,1	—
37	550437,86	2232921,84		0,1	—
38	550445,60	2232903,39		0,1	—
39	550434,53	2232898,75		0,1	—
40	550485,29	2232777,77		0,1	—
41	550496,35	2232782,41		0,1	—
42	550504,09	2232763,97		0,1	—
43	550497,64	2232761,26		0,1	—
46	550610,93	2232491,21		0,1	—
47	550590,53	2232469,75		0,1	—
48	550593,35	2232465,46		0,1	—
49	550446,29	2232310,77		0,1	—
50	550394,68	2232295,44		0,1	—
51	550391,90	2232299,83		0,1	—
52	550344,27	2232285,69		0,1	—
53	550343,86	2232276,31		0,1	—
54	550323,88	2232277,18		0,1	—
55	550324,40	2232289,17		0,1	—
56	550289,77	2232290,66		0,1	—
45	550289,56	2232285,65		0,1	—
57	550285,97	2232218,19		0,1	—
58	549923,54	2231541,98		0,1	—
59	549888,61	2231516,42		0,1	—
60	549885,64	2231520,44		0,1	—
61	549808,95	2231464,32		0,1	—
62	549815,22	2231455,75		0,1	—
63	549820,27	2231394,77		0,1	—
64	549806,18	2231349,06		0,1	—
65	549757,60	2231248,57		0,1	—
67	549732,60	2231168,65		0,1	—
69	549746,45	2231155,37		0,1	—
70	549739,85	2231080,90		0,1	—
71	549789,26	2230747,19		0,1	—
72	549802,96	2230421,40		0,1	—
73	549797,80	2230421,18		0,1	—
74	549788,40	2230310,94		0,1	—
75	549793,38	2230310,52		0,1	—
76	549791,09	2230283,58		0,1	—
77	549800,39	2229889,77		0,1	—
78	549798,48	2229648,22		0,1	—

1	2	3	4	5	6
79	549825,75	2229149,00	аналитический метод	0,1	—
80	549830,93	2229082,42		0,1	—
81	549842,49	2228838,69		0,1	—
82	549866,25	2228545,20		0,1	—
85	549976,32	2228073,69		0,1	—
86	549865,22	2227933,24		0,1	—
87	549857,13	2227914,13		0,1	—
88	549844,11	2227901,64		0,1	—
89	549860,82	2227884,70		0,1	—
90	549864,38	2227888,21		0,1	—
91	549873,77	2227878,70		0,1	—
92	549869,77	2227854,27		0,1	—
93	549862,16	2227861,98		0,1	—
94	549856,50	2227844,17		0,1	—
95	549872,63	2227758,22		0,1	—
96	549881,70	2227754,59		0,1	—
97	549874,26	2227736,02		0,1	—
98	549869,61	2227737,88		0,1	—
100	549857,97	2227708,77		0,1	—
101	549862,61	2227706,91		0,1	—
102	549859,72	2227699,70		0,1	—
104	549858,74	2227681,75		0,1	—
105	549861,74	2227681,59		0,1	—
106	549860,65	2227661,62		0,1	—
107	549857,65	2227661,78		0,1	—
108	549856,33	2227637,72		0,1	—
109	549857,47	2227637,64	0,1	—	
110	549857,40	2227636,64	0,1	—	
111	549875,36	2227635,39	0,1	—	
112	549876,06	2227645,36	0,1	—	
113	549887,99	2227644,53	0,1	—	
114	549894,01	2227619,05	0,1	—	
115	549900,73	2227595,65	0,1	—	
116	549894,97	2227593,99	0,1	—	
117	549897,73	2227584,38	0,1	—	
118	549903,49	2227586,04	0,1	—	
119	549932,47	2227485,15	0,1	—	
120	549982,79	2227042,90	0,1	—	
121	549980,80	2227042,68	0,1	—	
122	550002,54	2226851,67	0,1	—	
123	550000,62	2226782,05	0,1	—	
124	549994,63	2226782,21	0,1	—	
125	549994,35	2226772,23	0,1	—	
126	550000,35	2226772,06	0,1	—	

1	2	3	4	5	6
127	549991,22	2226440,25	аналитический метод	0,1	—
128	549984,50	2226437,25		0,1	—
129	549988,54	2226397,51		0,1	—
130	549990,06	2226397,98		0,1	—
131	549989,55	2226379,34		0,1	—
132	550000,38	2226354,60		0,1	—
133	550006,94	2226334,06		0,1	—
134	550009,04	2226334,81		0,1	—
135	550094,22	2226140,27		0,1	—
136	550143,99	2225965,09		0,1	—
137	550139,08	2225955,81		0,1	—
138	550158,66	2225945,45		0,1	—
139	550163,80	2225955,17		0,1	—
140	550181,48	2225945,82		0,1	—
141	550165,32	2225915,28		0,1	—
142	550157,40	2225757,41		0,1	—
143	550343,73	2224879,66		0,1	—
144	550589,03	2224322,08		0,1	—
145	550685,95	2224162,37		0,1	—
146	551017,35	2223905,77		0,1	—
147	551149,52	2223756,15		0,1	—
148	551417,40	2223649,85		0,1	—
149	551590,15	2223491,31		0,1	—
150	551677,89	2223477,08		0,1	—
151	551833,80	2223809,25		0,1	—
152	551854,26	2223854,92		0,1	—
153	551904,68	2223922,40		0,1	—
154	551999,77	2224016,36		0,1	—
155	552036,68	2224045,77		0,1	—
156	552065,41	2224057,37		0,1	—
157	552064,85	2224058,80		0,1	—
158	552082,30	2224066,73		0,1	—
159	552083,78	2224064,12		0,1	—
160	552102,52	2224074,69	0,1	—	
161	552100,55	2224078,18	0,1	—	
162	552119,16	2224089,63	0,1	—	
163	552248,97	2224220,06	0,1	—	
164	552294,23	2224251,84	0,1	—	
165	552495,65	2224453,34	0,1	—	
166	552624,29	2224556,20	0,1	—	
167	552815,86	2224605,36	0,1	—	
168	552958,87	2224642,11	0,1	—	
169	553048,57	2224659,82	0,1	—	
170	553109,65	2224689,54	0,1	—	

1	2	3	4	5	6
171	553110,25	2224688,73	аналитический метод	0,1	—
172	553199,74	2224755,05		0,1	—
173	553198,86	2224756,27		0,1	—
174	553263,30	2224803,60		0,1	—
175	553305,76	2224842,18		0,1	—
176	553357,08	2224879,74		0,1	—
177	553535,49	2225053,02		0,1	—
178	553730,15	2225267,13		0,1	—
179	553819,89	2225346,18		0,1	—
180	553855,44	2225373,28		0,1	—
181	553919,73	2225446,35		0,1	—
182	553943,84	2225473,10		0,1	—
183	553998,46	2225558,93		0,1	—
184	554036,07	2225608,47		0,1	—
185	554172,01	2225757,31		0,1	—
186	554270,87	2225854,57		0,1	—
187	554415,34	2225962,48		0,1	—
188	554581,31	2226097,37		0,1	—
189	554650,92	2226154,74		0,1	—
191	554743,38	2226386,76		0,1	—
192	554886,47	2226600,63		0,1	—
193	554878,63	2226605,88		0,1	—
194	554897,83	2226634,55		0,1	—
195	554924,83	2226616,46		0,1	—
196	554905,58	2226587,83		0,1	—
197	554892,25	2226567,91		0,1	—
198	554877,78	2226546,27	0,1	—	
199	554869,47	2226551,84	0,1	—	
200	554754,95	2226380,67	0,1	—	
202	554661,76	2226146,83	0,1	—	
203	554588,90	2226088,16	0,1	—	
204	554355,90	2225888,11	0,1	—	
205	554282,25	2225840,21	0,1	—	
206	554181,86	2225745,41	0,1	—	
207	554006,20	2225552,90	0,1	—	
208	553950,86	2225467,67	0,1	—	
209	553925,65	2225440,96	0,1	—	
210	553860,94	2225367,42	0,1	—	
211	553825,01	2225339,70	0,1	—	
212	553739,14	2225257,00	0,1	—	
213	553543,35	2225043,97	0,1	—	
214	553363,27	2224872,27	0,1	—	
215	553311,87	2224834,83	0,1	—	
216	553269,45	2224796,40	0,1	—	

1	2	3	4	5	6
217	553221,01	2224760,04	аналитический метод	0,1	—
218	553227,12	2224751,70		0,1	—
219	553211,05	2224739,79		0,1	—
220	553202,12	2224751,84		0,1	—
221	553112,63	2224685,52		0,1	—
222	553121,56	2224673,47		0,1	—
223	553105,44	2224661,52		0,1	—
224	553097,68	2224672,15		0,1	—
225	553051,58	2224651,40		0,1	—
226	552815,85	2224599,32		0,1	—
227	552626,57	2224551,62		0,1	—
228	552499,21	2224449,55		0,1	—
229	552299,91	2224245,00		0,1	—
230	552254,67	2224212,32		0,1	—
231	552113,96	2224071,96		0,1	—
232	552106,45	2224067,72		0,1	—
233	552105,46	2224069,47		0,1	—
234	552086,72	2224058,89		0,1	—
235	552092,32	2224048,84		0,1	—
236	552072,93	2224040,50		0,1	—
237	552069,29	2224048,73		0,1	—
238	552042,08	2224036,72		0,1	—
239	552007,17	2224007,79		0,1	—
240	551912,54	2223914,99		0,1	—
241	551864,35	2223848,07		0,1	—
242	551843,39	2223803,78		0,1	—
243	551842,78	2223786,02	0,1	—	
244	551835,37	2223770,22	0,1	—	
245	551962,79	2223710,41	0,1	—	
246	552108,22	2223672,04	0,1	—	
247	552227,27	2223660,90	0,1	—	
248	552477,28	2223565,88	0,1	—	
249	552496,69	2223543,56	0,1	—	
250	552508,89	2223554,11	0,1	—	
251	552506,27	2223557,13	0,1	—	
252	552521,44	2223570,24	0,1	—	
253	552533,10	2223556,53	0,1	—	
254	552527,51	2223551,70	0,1	—	
255	552541,23	2223535,81	0,1	—	
256	552768,71	2223308,53	0,1	—	
257	552930,99	2223253,57	0,1	—	
258	552985,61	2223206,05	0,1	—	
259	553117,56	2223152,97	0,1	—	
260	553148,52	2223106,24	0,1	—	

1	2	3	4	5	6
261	553187,31	2223075,77	аналитический метод	0,1	—
262	553190,05	2223075,44		0,1	—
263	553191,32	2223085,90		0,1	—
264	553228,05	2223081,43		0,1	—
265	553224,00	2223048,17		0,1	—
267	553187,27	2223052,65		0,1	—
269	553188,48	2223062,53		0,1	—
270	553182,13	2223063,31		0,1	—
271	553175,96	2223055,44		0,1	—
272	553136,64	2223086,33		0,1	—
273	553142,81	2223094,19		0,1	—
274	553138,84	2223097,32		0,1	—
275	553108,96	2223142,42		0,1	—
276	552978,72	2223194,81		0,1	—
277	552924,39	2223242,08		0,1	—
278	552761,67	2223297,19		0,1	—
279	552531,70	2223526,96		0,1	—
280	552511,14	2223550,76		0,1	—
281	552497,77	2223539,21		0,1	—
282	552504,21	2223531,76		0,1	—
283	552489,18	2223518,57		0,1	—
284	552476,10	2223533,70		0,1	—
285	552479,13	2223536,32		0,1	—
286	552466,66	2223550,66		0,1	—
287	552223,16	2223643,20		0,1	—
288	552105,07	2223654,26		0,1	—
289	551956,62	2223693,42		0,1	—
290	551827,72	2223753,92		0,1	—
291	551688,41	2223457,14		0,1	—
292	551581,95	2223474,41		0,1	—
293	551407,68	2223634,34		0,1	—
294	551138,88	2223741,00		0,1	—
295	551004,99	2223892,58		0,1	—
296	550672,29	2224150,18		0,1	—
297	550573,03	2224313,76		0,1	—
298	550537,58	2224394,34		0,1	—
299	550542,16	2224396,35	0,1	—	
300	550512,35	2224464,11	0,1	—	
301	550507,77	2224462,09	0,1	—	
302	550326,51	2224874,11	0,1	—	
303	550139,30	2225755,97	0,1	—	
304	550147,78	2225924,89	0,1	—	
305	550156,78	2225941,91	0,1	—	
306	550137,21	2225952,27	0,1	—	

1	2	3	4	5	6
307	550135,34	2225948,74	аналитический метод	0,1	—
308	550128,97	2225952,11		0,1	—
309	550077,24	2226134,18		0,1	—
310	549971,44	2226375,81		0,1	—
311	549973,01	2226432,63		0,1	—
312	549978,66	2226435,59		0,1	—
313	549975,30	2226471,52		0,1	—
314	549974,14	2226473,90		0,1	—
315	549980,24	2226695,65		0,1	—
316	549930,28	2226696,92		0,1	—
317	549930,53	2226706,92		0,1	—
318	549901,58	2226707,65		0,1	—
319	549901,28	2226696,11		0,1	—
320	549864,30	2226697,05		0,1	—
321	549864,71	2226713,54		0,1	—
322	549857,54	2226713,72		0,1	—
323	549858,46	2226718,70		0,1	—
324	549864,84	2226718,54		0,1	—
325	549865,14	2226730,54		0,1	—
326	549902,13	2226729,60		0,1	—
327	549902,03	2226725,64		0,1	—
328	549981,01	2226723,64		0,1	—
329	549984,91	2226865,56		0,1	—
330	549987,88	2226865,48		0,1	—
331	549967,89	2227041,21		0,1	—
332	549964,91	2227040,87		0,1	—
333	549914,76	2227481,63		0,1	—
334	549892,85	2227557,91		0,1	—
335	549883,23	2227555,15		0,1	—
336	549869,43	2227603,21		0,1	—
337	549879,04	2227605,97		0,1	—
338	549874,90	2227620,38		0,1	—
346	549874,32	2227620,42		0,1	—
339	549875,08	2227631,40		0,1	—
340	549852,97	2227632,94		0,1	—
341	549852,69	2227628,95	0,1	—	
342	549842,87	2227629,64	0,1	—	
343	549839,95	2227629,81	0,1	—	
344	549839,44	2227621,06	0,1	—	
345	549802,50	2227623,22	0,1	—	
347	549804,45	2227656,66	0,1	—	
349	549841,39	2227654,50	0,1	—	
350	549841,16	2227650,55	0,1	—	
351	549844,00	2227650,38	0,1	—	

1	2	3	4	5	6
352	549844,66	2227662,49	аналитический метод	0,1	—
353	549840,68	2227662,71		0,1	—
355	549841,77	2227682,68		0,1	—
356	549845,76	2227682,46		0,1	—
357	549846,85	2227702,54		0,1	—
358	549850,54	2227711,74		0,1	—
359	549854,25	2227710,25		0,1	—
361	549865,91	2227739,37		0,1	—
363	549862,20	2227740,85		0,1	—
364	549862,51	2227741,64		0,1	—
366	549843,12	2227844,99		0,1	—
367	549851,85	2227872,44		0,1	—
368	549850,15	2227874,16		0,1	—
369	549857,98	2227881,89		0,1	—
370	549841,22	2227898,88		0,1	—
371	549836,54	2227894,39		0,1	—
372	549836,25	2227894,69		0,1	—
374	549827,89	2227883,12		0,1	—
375	549832,88	2227877,91		0,1	—
376	549805,16	2227863,04		0,1	—
377	549784,56	2227851,52		0,1	—
378	549780,15	2227850,46		0,1	—
379	549777,00	2227849,00		0,1	—
380	549772,21	2227845,48		0,1	—
381	549766,44	2227840,44		0,1	—
382	549760,68	2227835,39		0,1	—
383	549756,58	2227830,34		0,1	—
384	549755,22	2227829,32		0,1	—
385	549734,97	2227809,61		0,1	—
386	549717,78	2227783,62		0,1	—
387	549712,41	2227787,18		0,1	—
388	549702,84	2227759,18		0,1	—
389	549710,11	2227756,70		0,1	—
390	549667,02	2227733,28		0,1	—
391	549675,67	2227717,52		0,1	—
392	549690,39	2227725,68		0,1	—
393	549691,09	2227724,43		0,1	—
394	549687,82	2227722,66		0,1	—
395	549669,29	2227712,25		0,1	—
396	549659,47	2227730,31		0,1	—
397	549657,72	2227733,65	0,1	—	
398	549662,89	2227736,36	0,1	—	
399	549654,27	2227740,22	0,1	—	
400	549654,18	2227740,39	0,1	—	

1	2	3	4	5	6
401	549654,01	2227740,33	аналитический метод	0,1	—
402	549650,70	2227741,81		0,1	—
403	549649,42	2227738,73		0,1	—
404	549635,92	2227734,03		0,1	—
405	549627,11	2227730,35		0,1	—
406	549625,99	2227732,69		0,1	—
407	549623,28	2227731,40		0,1	—
408	549624,38	2227729,10		0,1	—
409	549617,62	2227725,87		0,1	—
410	549616,68	2227728,64		0,1	—
411	549576,24	2227712,38		0,1	—
412	549577,29	2227710,22		0,1	—
413	549554,02	2227699,19		0,1	—
414	549554,45	2227698,29		0,1	—
415	549540,98	2227691,53		0,1	—
416	549540,37	2227692,78		0,1	—
417	549537,65	2227691,47		0,1	—
418	549538,28	2227690,17		0,1	—
419	549526,65	2227684,33		0,1	—
420	549525,58	2227686,70		0,1	—
421	549500,82	2227675,50		0,1	—
422	549504,12	2227668,21		0,1	—
423	549485,89	2227659,97		0,1	—
424	549484,17	2227663,79		0,1	—
425	549466,11	2227650,68		0,1	—
426	549466,65	2227649,55		0,1	—
427	549460,59	2227646,91		0,1	—
429	549468,15	2227629,53		0,1	—
431	549439,20	2227616,94		0,1	—
432	549437,60	2227620,61		0,1	—
433	549421,92	2227613,79		0,1	—
434	549425,91	2227604,61		0,1	—
435	549407,54	2227596,69		0,1	—
436	549398,25	2227618,07		0,1	—
437	549387,91	2227614,64		0,1	—
438	549359,63	2227596,95		0,1	—
439	549357,69	2227600,05		0,1	—
440	549327,58	2227575,63		0,1	—
441	549289,37	2227543,64		0,1	—
442	549280,84	2227531,31		0,1	—
443	549282,13	2227529,97		0,1	—
444	549283,30	2227529,06		0,1	—
446	549266,51	2227499,70		0,1	—
447	549267,32	2227491,26		0,1	—

1	2	3	4	5	6
448	549247,42	2227489,34	аналитический метод	0,1	—
449	549246,37	2227500,29		0,1	—
451	549099,55	2227486,13		0,1	—
452	549100,12	2227480,16		0,1	—
453	549080,22	2227478,24		0,1	—
454	549080,02	2227480,23		0,1	—
455	549072,19	2227479,47		0,1	—
457	549061,53	2227361,45		0,1	—
458	548956,81	2227255,35		0,1	—
459	548867,00	2227196,43		0,1	—
460	548803,20	2227172,74		0,1	—
461	548556,22	2227088,38		0,1	—
462	548382,03	2227066,09		0,1	—
463	548344,09	2227024,73		0,1	—
464	548315,21	2226877,87		0,1	—
465	548343,15	2226796,60		0,1	—
466	548346,11	2226797,61		0,1	—
467	548352,18	2226771,15		0,1	—
468	548339,63	2226766,84		0,1	—
469	548336,38	2226776,30		0,1	—
470	548271,45	2226753,98		0,1	—
471	548271,15	2226754,94		0,1	—
472	548269,93	2226754,52		0,1	—
661	548268,65	2226758,31		0,1	—
662	548269,96	2226758,76		0,1	—
663	548269,66	2226759,71		0,1	—
664	548334,43	2226781,97		0,1	—
665	548301,78	2226876,95		0,1	—
666	548332,04	2227030,83		0,1	—
667	548375,66	2227078,38		0,1	—
668	548509,68	2227095,53		0,1	—
669	548509,05	2227100,49		0,1	—
670	548552,12	2227106,00		0,1	—
673	548797,15	2227189,69		0,1	—
674	548858,82	2227212,59	0,1	—	
675	548945,34	2227269,36	0,1	—	
676	549044,18	2227369,50	0,1	—	
677	549055,61	2227495,96	0,1	—	
678	549098,20	2227500,07	0,1	—	
679	549099,16	2227490,11	0,1	—	
681	549245,98	2227504,26	0,1	—	
682	549245,50	2227509,25	0,1	—	
683	549257,66	2227510,42	0,1	—	
685	549276,21	2227542,84	0,1	—	

1	2	3	4	5	6
686	549318,02	2227581,06	аналитический метод	0,1	—
687	549345,67	2227603,56		0,1	—
688	549382,34	2227626,49		0,1	—
689	549413,54	2227636,83		0,1	—
690	549421,70	2227618,06		0,1	—
691	549436,01	2227624,28		0,1	—
692	549434,01	2227628,86		0,1	—
693	549450,84	2227636,18		0,1	—
694	549442,15	2227654,60		0,1	—
695	549460,24	2227663,14		0,1	—
696	549464,38	2227654,36		0,1	—
697	549482,49	2227667,51		0,1	—
698	549477,66	2227678,20		0,1	—
699	549495,88	2227686,43		0,1	—
700	549497,53	2227682,79		0,1	—
701	549511,20	2227688,97		0,1	—
702	549512,84	2227685,33		0,1	—
703	549518,27	2227687,78		0,1	—
704	549518,42	2227687,45		0,1	—
705	549524,07	2227690,04		0,1	—
706	549523,11	2227692,15		0,1	—
707	549536,83	2227699,11		0,1	—
708	549544,48	2227703,00		0,1	—
709	549545,14	2227701,90		0,1	—
710	549548,51	2227703,91		0,1	—
711	549546,67	2227707,19		0,1	—
712	549547,55	2227709,76		0,1	—
713	549567,08	2227719,06		0,1	—
714	549568,83	2227715,56		0,1	—
715	549571,51	2227716,90	0,1	—	
716	549569,79	2227720,35	0,1	—	
717	549571,56	2227721,19	0,1	—	
718	549577,43	2227724,01	0,1	—	
719	549589,51	2227729,81	0,1	—	
720	549590,80	2227727,14	0,1	—	
721	549593,49	2227728,43	0,1	—	
722	549592,25	2227731,12	0,1	—	
723	549596,04	2227732,94	0,1	—	
724	549597,53	2227733,43	0,1	—	
725	549599,60	2227734,35	0,1	—	
726	549616,96	2227742,67	0,1	—	
727	549618,22	2227740,05	0,1	—	
728	549620,92	2227741,35	0,1	—	
729	549619,67	2227743,95	0,1	—	

1	2	3	4	5	6
730	549629,80	2227748,34	аналитический метод	0,1	—
731	549642,70	2227754,41		0,1	—
732	549653,58	2227748,77		0,1	—
733	549652,23	2227745,51		0,1	—
734	549666,98	2227738,91		0,1	—
735	549695,26	2227761,75		0,1	—
750	549695,27	2227761,77		0,1	—
736	549699,05	2227760,47		0,1	—
737	549708,96	2227789,47		0,1	—
738	549702,76	2227793,57		0,1	—
739	549707,92	2227801,36		0,1	—
740	549746,01	2227829,84		0,1	—
741	549749,71	2227835,09		0,1	—
742	549769,56	2227854,08		0,1	—
743	549789,47	2227864,74		0,1	—
744	549808,55	2227874,79		0,1	—
745	549807,10	2227877,26		0,1	—
746	549814,26	2227882,16		0,1	—
747	549820,33	2227886,29		0,1	—
748	549823,08	2227888,14		0,1	—
749	549825,08	2227886,05		0,1	—
751	549833,99	2227898,39		0,1	—
752	549832,82	2227899,23		0,1	—
753	549830,60	2227910,91		0,1	—
754	549829,24	2227916,28		0,1	—
755	549836,45	2227923,39		0,1	—
756	549843,72	2227915,80		0,1	—
757	549853,93	2227939,93		0,1	—
758	549962,24	2228076,84		0,1	—
761	549853,37	2228543,19		0,1	—
762	549829,52	2228837,86		0,1	—
763	549817,96	2229081,61		0,1	—
764	549812,77	2229148,14		0,1	—
765	549785,48	2229647,91	0,1	—	
766	549787,39	2229889,67	0,1	—	
767	549778,08	2230283,98	0,1	—	
768	549778,73	2230291,69	0,1	—	
769	549771,76	2230292,29	0,1	—	
770	549773,45	2230312,21	0,1	—	
771	549784,42	2230311,28	0,1	—	
772	549793,77	2230421,01	0,1	—	
773	549782,98	2230420,55	0,1	—	
774	549782,13	2230440,54	0,1	—	
775	549789,13	2230440,83	0,1	—	

1	2	3	4	5	6
776	549776,30	2230745,97	аналитический метод	0,1	—
777	549726,77	2231080,52		0,1	—
779	549732,95	2231150,30		0,1	—
780	549717,79	2231164,85		0,1	—
782	549745,48	2231253,37		0,1	—
783	549794,04	2231353,83		0,1	—
784	549807,10	2231396,20		0,1	—
785	549803,67	2231437,66		0,1	—
786	549788,08	2231458,96		0,1	—
787	549804,22	2231470,78		0,1	—
788	549806,58	2231467,55		0,1	—
789	549883,26	2231523,67		0,1	—
790	549880,89	2231526,88		0,1	—
791	549913,48	2231550,73		0,1	—
794	550273,14	2232221,78		0,1	—
795	550273,24	2232223,60		0,1	—
797	550263,25	2232224,13		0,1	—
799	550265,91	2232274,06		0,1	—
800	550241,70	2232275,35		0,1	—
801	550181,94	2232286,47		0,1	—
802	550163,96	2232286,68		0,1	—
803	550163,13	2232280,65		0,1	—
804	550144,98	2232280,87		0,1	—
805	550144,96	2232279,37		0,1	—
807	550107,96	2232279,82		0,1	—
809	550108,37	2232313,32		0,1	—
811	550145,36	2232312,87		0,1	—
813	550145,27	2232305,07		0,1	—
816	550173,04	2232301,24		0,1	—
817	550172,81	2232299,58		0,1	—
818	550183,22	2232299,45		0,1	—
819	550243,24	2232288,28		0,1	—
820	550266,97	2232287,02		0,1	—
822	550267,48	2232299,58	0,1	—	
824	550290,10	2232298,64	0,1	—	
825	550289,93	2232294,66	0,1	—	
826	550324,57	2232293,16	0,1	—	
827	550324,75	2232297,16	0,1	—	
828	550335,67	2232296,69	0,1	—	
829	550436,56	2232326,66	0,1	—	
830	550595,66	2232494,01	0,1	—	
835	550477,91	2232774,67	0,1	—	
836	550481,61	2232776,22	0,1	—	
837	550430,77	2232897,17	0,1	—	

1	2	3	4	5	6
838	550427,15	2232895,66	аналитический метод	0,1	—
839	550291,48	2232884,31		0,1	—
840	550168,95	2233043,07		0,1	—
841	550161,59	2233042,10		0,1	—
842	550160,15	2233053,00		0,1	—
843	550127,78	2233048,72		0,1	—
844	550129,22	2233037,82		0,1	—
845	550109,40	2233035,20		0,1	—
846	550108,48	2233042,14		0,1	—
847	550099,42	2233040,94		0,1	—
848	550100,73	2233031,03		0,1	—
849	550070,99	2233027,10		0,1	—
850	550071,19	2233025,57		0,1	—
852	550044,36	2233022,03		0,1	—
853	550032,41	2233036,62		0,1	—
854	550030,12	2233053,94		0,1	—
856	550066,80	2233058,78		0,1	—
857	550067,32	2233054,86		0,1	—
858	550075,34	2233055,92		0,1	—
859	550072,72	2233075,75		0,1	—
860	550082,64	2233077,06		0,1	—
861	550077,60	2233115,15		0,1	—
862	550081,57	2233115,68		0,1	—
863	550078,28	2233140,61		0,1	—
864	550074,31	2233140,09		0,1	—
865	550065,74	2233204,97		0,1	—
866	550044,19	2233254,60		0,1	—
867	549881,14	2233487,36		0,1	—
868	549849,77	2233571,53		0,1	—
869	549844,73	2233573,16		0,1	—
870	549845,92	2233576,97		0,1	—
871	549837,31	2233579,66		0,1	—
872	549836,15	2233575,93		0,1	—
873	549821,88	2233580,55	0,1	—	
874	549825,47	2233592,05	0,1	—	
875	549512,88	2234394,87	0,1	—	
876	549450,16	2234745,01	0,1	—	
877	549343,05	2235134,02	0,1	—	
878	549209,83	2235358,70	0,1	—	
879	549036,25	2235680,15	0,1	—	
880	549013,55	2235778,24	0,1	—	
881	548926,48	2236008,61	0,1	—	
882	548922,79	2236007,21	0,1	—	
883	548918,91	2236017,56	0,1	—	

1	2	3	4	5	6
884	548843,53	2235989,29	аналитический метод	0,1	—
885	548846,69	2235980,86		0,1	—
886	548830,02	2235974,61		0,1	—
887	548828,09	2235977,67		0,1	—
889	548597,04	2235831,92		0,1	—
890	548603,20	2235822,16		0,1	—
891	548571,92	2235802,42		0,1	—
892	548554,03	2235830,72		0,1	—
893	548585,32	2235850,50		0,1	—
894	548584,77	2235851,37		0,1	—
895	548627,06	2235878,05		0,1	—
896	548632,39	2235869,59		0,1	—
898	548828,34	2235993,20		0,1	—
899	548840,37	2235997,72		0,1	—
900	548842,13	2235993,04		0,1	—
901	548917,50	2236021,30		0,1	—
902	548915,75	2236025,99		0,1	—
1	548934,47	2236033,01		0,1	—
473	548108,74	2226699,12		0,1	—
475	548005,78	2226663,73		0,1	—
476	548007,08	2226659,95		0,1	—
477	547988,16	2226653,45		0,1	—
478	547981,13	2226673,91		0,1	—
479	547882,87	2226759,42		0,1	—
480	547727,91	2226707,73		0,1	—
481	547689,75	2226822,11		0,1	—
482	547670,57	2226904,77		0,1	—
483	547664,70	2226915,48		0,1	—
484	547528,42	2226840,76		0,1	—
485	547368,10	2226726,39		0,1	—
486	547347,86	2226721,85		0,1	—
487	547346,98	2226725,75		0,1	—
488	547325,70	2226720,97		0,1	—
489	547328,11	2226710,24		0,1	—
490	547308,59	2226705,86		0,1	—
491	547307,06	2226712,69		0,1	—
492	547174,23	2226682,86		0,1	—
493	546955,99	2226753,91		0,1	—
494	546873,97	2226782,89		0,1	—
495	546850,24	2226785,42		0,1	—
496	546850,66	2226789,40		0,1	—
497	546815,46	2226793,16		0,1	—
498	546815,03	2226789,18		0,1	—
500	546741,62	2226797,02		0,1	—

1	2	3	4	5	6
501	546743,17	2226813,29	аналитический метод	0,1	—
502	546714,73	2226816,12		0,1	—
503	546637,68	2226839,49		0,1	—
504	546559,15	2226869,54		0,1	—
505	546544,30	2226870,26		0,1	—
506	546541,52	2226813,05		0,1	—
507	546537,53	2226813,24		0,1	—
508	546535,90	2226779,71		0,1	—
509	546539,90	2226779,52		0,1	—
510	546537,26	2226725,05		0,1	—
511	546535,32	2226294,02		0,1	—
512	546550,82	2226213,51		0,1	—
513	546549,67	2226211,67		0,1	—
514	546549,10	2226208,71		0,1	—
515	546542,38	2226205,48		0,1	—
516	546547,53	2226194,58		0,1	—
517	546550,15	2226182,90		0,1	—
518	546557,94	2226172,54		0,1	—
519	546563,04	2226161,74		0,1	—
520	546573,42	2226154,23		0,1	—
521	546574,40	2226149,68		0,1	—
522	546581,52	2226140,09		0,1	—
523	546578,53	2226135,90		0,1	—
524	546575,27	2226138,22		0,1	—
527	546541,30	2226090,60		0,1	—
528	546544,96	2226087,99		0,1	—
529	546713,31	2225554,25		0,1	—
530	546766,51	2225395,27		0,1	—
531	546763,67	2225394,32	0,1	—	
532	546863,22	2225096,84	0,1	—	
533	546952,50	2224850,20	0,1	—	
534	546954,45	2224840,51	0,1	—	
535	546953,47	2224840,31	0,1	—	
536	546958,90	2224813,39	0,1	—	
537	546968,70	2224815,36	0,1	—	
538	546969,87	2224809,55	0,1	—	
539	547055,64	2224567,30	0,1	—	
540	547088,54	2224485,53	0,1	—	
541	547086,68	2224484,78	0,1	—	
542	547089,51	2224477,76	0,1	—	
543	547086,21	2224453,92	0,1	—	
544	547078,29	2224455,01	0,1	—	
547	547066,38	2224368,92	0,1	—	
548	547077,28	2224367,41	0,1	—	

1	2	3	4	5	6
549	547074,54	2224347,60	аналитический метод	0,1	—
550	547067,61	2224348,56		0,1	—
551	547064,04	2224322,73		0,1	—
552	546858,74	2223706,47		0,1	—
553	546831,36	2223620,33		0,1	—
554	546840,89	2223617,30		0,1	—
555	546825,74	2223569,65		0,1	—
556	546742,05	2223596,25		0,1	—
557	546713,27	2223570,01		0,1	—
558	546711,83	2223563,29		0,1	—
559	546719,27	2223561,63		0,1	—
560	546718,53	2223558,34		0,1	—
561	546716,41	2223559,11		0,1	—
562	546714,88	2223554,88		0,1	—
563	546717,53	2223553,92		0,1	—
565	546715,57	2223545,20		0,1	—
566	546703,08	2223548,90		0,1	—
567	546703,72	2223551,77		0,1	—
568	546696,42	2223553,38		0,1	—
570	546698,30	2223562,16		0,1	—
571	546703,19	2223561,11		0,1	—
572	546704,23	2223566,00		0,1	—
573	546699,35	2223567,05		0,1	—
574	546703,54	2223586,61		0,1	—
575	546710,54	2223585,11		0,1	—
576	546738,83	2223610,92		0,1	—
577	546803,00	2223590,52		0,1	—
578	546841,63	2223712,04		0,1	—
579	546942,25	2224014,10		0,1	—
580	546947,89	2224015,22		0,1	—
581	547051,32	2224325,70	0,1	—	
582	547057,47	2224370,15	0,1	—	
583	547062,42	2224369,46	0,1	—	
584	547074,32	2224455,56	0,1	—	
585	547073,33	2224455,70	0,1	—	
586	547076,16	2224476,11	0,1	—	
587	547074,62	2224479,93	0,1	—	
588	547071,84	2224478,81	0,1	—	
589	547038,80	2224560,94	0,1	—	
590	546957,63	2224790,21	0,1	—	
591	546955,74	2224789,54	0,1	—	
592	546950,55	2224804,21	0,1	—	
593	546949,10	2224811,41	0,1	—	
594	546954,98	2224812,60	0,1	—	

1	2	3	4	5	6
595	546949,55	2224839,52	аналитический метод	0,1	—
596	546941,71	2224837,94		0,1	—
597	546939,94	2224846,68		0,1	—
598	546850,94	2225092,56		0,1	—
600	546751,34	2225390,19		0,1	—
601	546754,18	2225391,14		0,1	—
602	546700,94	2225550,24		0,1	—
603	546537,37	2226068,84		0,1	—
604	546517,07	2226083,32		0,1	—
605	546528,68	2226099,61		0,1	—
606	546538,07	2226092,91		0,1	—
607	546571,38	2226139,66		0,1	—
608	546552,71	2226153,16		0,1	—
609	546525,10	2226211,62		0,1	—
610	546536,86	2226217,26		0,1	—
611	546522,31	2226292,81		0,1	—
612	546524,26	2226725,39		0,1	—
613	546525,95	2226760,17		0,1	—
614	546518,95	2226760,51		0,1	—
615	546519,92	2226780,48		0,1	—
616	546531,91	2226779,90		0,1	—
617	546533,53	2226813,43		0,1	—
618	546528,54	2226813,67		0,1	—
619	546532,28	2226890,87		0,1	—
620	546545,27	2226890,24		0,1	—
621	546544,93	2226883,25		0,1	—
622	546561,86	2226882,43		0,1	—
623	546641,90	2226851,79		0,1	—
625	546717,28	2226828,93		0,1	—
626	546757,33	2226824,94		0,1	—
627	546755,78	2226808,58		0,1	—
628	546816,41	2226802,11		0,1	—
629	546815,88	2226797,14		0,1	—
630	546851,09	2226793,38		0,1	—
631	546851,62	2226798,35		0,1	—
632	546876,86	2226795,65		0,1	—
633	546955,58	2226767,85		0,1	—
634	546954,34	2226764,04		0,1	—
635	546958,91	2226762,43		0,1	—
636	546963,81	2226760,83		0,1	—
637	546965,04	2226764,64		0,1	—
638	547174,86	2226696,33	0,1	—	
640	547323,73	2226729,75	0,1	—	
641	547324,82	2226724,87	0,1	—	

1	2	3	4	5	6
642	547346,11	2226729,65	аналитический метод	0,1	–
643	547343,91	2226739,41		0,1	–
644	547360,61	2226743,16		0,1	–
645	547518,83	2226856,03		0,1	–
646	547671,83	2226939,92		0,1	–
647	547687,54	2226911,25		0,1	–
648	547707,10	2226827,00		0,1	–
649	547739,29	2226730,50		0,1	–
650	547855,66	2226769,32		0,1	–
651	547857,25	2226764,58		0,1	–
652	547885,80	2226774,10		0,1	–
653	547939,90	2226727,03		0,1	–
654	547943,18	2226730,80		0,1	–
655	547977,14	2226701,24		0,1	–
656	547973,86	2226697,47		0,1	–
657	547996,76	2226677,55		0,1	–
658	548000,58	2226678,86		0,1	–
659	548004,48	2226667,51		0,1	–
660	548107,44	2226702,90		0,1	–
473	548108,74	2226699,12		0,1	–

Примечание.

Используемые сокращения:

кв. метр – квадратный метр;

М – масштаб;

Mt – метод определения координат;

МСК-61 – местная система координат;

х. – хутор.

Начальник управления
документационного обеспечения
Правительства Ростовской области



В.В. Лозин

Приложение № 3
к постановлению
Правительства
Ростовской области
от 27.11.2023 № 872

ИНФОРМАЦИЯ

о графике проведения работ при осуществлении деятельности, для обеспечения которой устанавливается публичный сервитут, в отношении земель, расположенных в кадастровых кварталах с номерами: 61:15:0601401, 61:15:0601301, 61:15:0100501, 61:15:0100401, 61:15:0100101, 61:15:0100201, 61:15:0100301, 61:50:0030309, 61:50:0050101, 61:50:0030308, 61:50:0030301, 61:50:0030111, и земельных участков с кадастровыми номерами: 61:15:0601401:142, 61:15:0601401:1840, 61:50:0000000:6577

№ п/п	Наименование работ	Период
1	2	3
1.	Строительно-монтажные работы на линейном объекте системы газоснабжения регионального значения «Газопровод межпоселковый к х. Верхнекрасный, х. Вишневецкий, х. Михайловка, х. Старая Станица, х. Вязовка Каменского района Ростовской области» и его неотъемлемых технологических частей	ноябрь 2023 г. – март 2024 г.
2.	Эксплуатация линейного объекта системы газоснабжения регионального значения «Газопровод межпоселковый к х. Верхнекрасный, х. Вишневецкий, х. Михайловка, х. Старая Станица, х. Вязовка Каменского района Ростовской области» и его неотъемлемых технологических частей	апрель 2024 г. – ноябрь 2033 г.

Примечание.

1. В период с ноября 2023 г. по март 2024 г. при проведении работ предусмотренных пунктом 1 информации о графике проведения работ при осуществлении деятельности, для обеспечения которой устанавливается публичный сервитут, использование земель, расположенных в кадастровых кварталах с номерами: 61:15:0601401, 61:15:0601301, 61:15:0100501, 61:15:0100401, 61:15:0100101, 61:15:0100201, 61:15:0100301, 61:50:0030309

61:50:0050101, 61:50:0030308, 61:50:0030301, 61:50:0030111, и земельные участки с кадастровыми номерами: 61:15:0601401:142, 61:15:0601401:1840 61:50:0000000:6577 и (или) расположенных на них объектов недвижимого имущества в соответствии с их разрешенным использованием, будет невозможно или существенно затруднено.

2. Используемое сокращение:

х. – хутор.

Начальник управления
документационного обеспечения
Правительства Ростовской области



В.В. Лозин