



ПРАВИТЕЛЬСТВО РОСТОВСКОЙ ОБЛАСТИ

ПОСТАНОВЛЕНИЕ

от 24.07.2023 № 536

г. Ростов-на-Дону

Об установлении публичного сервитута

В соответствии с главой V⁷ Земельного кодекса Российской Федерации, статьей 3⁶ Федерального закона от 25.10.2001 № 137-ФЗ «О введении в действие Земельного кодекса Российской Федерации», постановлениями Правительства Российской Федерации от 24.02.2009 № 160 «О порядке установления охранных зон объектов электросетевого хозяйства и особых условий использования земельных участков, расположенных в границах таких зон», от 26.08.2013 № 736 «О некоторых вопросах установления охранных зон объектов электросетевого хозяйства», постановлением Правительства Ростовской области от 28.09.2020 № 22 «Об утверждении Порядка взаимодействия исполнительных органов Ростовской области при установлении публичных сервитутов в отдельных целях», на основании ходатайства публичного акционерного общества «Россети Юг» (ОГРН 1076164009096, ИНН 6164266561) от 31.05.2023 Правительство Ростовской области **постановляет:**

1. Установить публичный сервитут сроком на 49 лет в отношении земельных участков по Перечню согласно приложению № 1 к настоящему постановлению в целях эксплуатации регионального объекта электросетевого хозяйства (Воздушная линия электропередачи ВЛ 110 кВ «НЭЗ – НГ8», общее количество опор 117) и его неотъемлемых технологических частей (далее – публичный сервитут).

2. Утвердить границы территории, в отношении которой устанавливается публичный сервитут, согласно приложению № 2.

3. Определить, что срок, в течение которого использование земельных участков согласно приложению № 1 к настоящему постановлению и (или) расположенных на них объектов недвижимого имущества в соответствии с их разрешенным использованием будет невозможно или существенно затруднено в связи с осуществлением публичного сервитута, при необходимости устанавливается публичным акционерным обществом «Россети Юг» ежегодно с 1 января по 31 декабря.

4. Определить, что график проведения работ при осуществлении деятельности, для обеспечения которой установлен публичный сервитут в отношении земельных участков, находящихся в государственной или муниципальной собственности и не предоставленных гражданам или юридическим лицам, устанавливается публичным акционерным обществом «Россети Юг» ежегодно с 1 января по 31 декабря.

5. Публичному акционерному обществу «Россети Юг»:

5.1. Обеспечить приведение земельных участков, указанных в приложении № 1 к настоящему постановлению, в состояние, пригодное для их использования в соответствии с видом разрешенного использования, в сроки, предусмотренные пунктом 8 статьи 39⁵⁰ Земельного кодекса Российской Федерации.

5.2. Рекомендовать публичному акционерному обществу «Россети Юг» уведомлять Правительство Ростовской области об изменениях характеристик регионального объекта электросетевого хозяйства (Воздушная линия электропередачи ВЛ 110 кВ «НЭЗ – НГ8», общее количество опор 117) и его неотъемлемых технологических частей, оказывающих влияние на изменение границ охранной зоны данного объекта, в течение 30 дней с даты внесения таких изменений в сведения Единого государственного реестра недвижимости.

6. Министерству имущественных и земельных отношений, финансового оздоровления предприятий, организаций Ростовской области (Осыченко Е.В.):

6.1. Обеспечить выполнение мероприятий, указанных в подпункте 17.2 пункта 17 Порядка взаимодействия исполнительных органов Ростовской области при установлении публичных сервитутов в отдельных целях, утвержденного постановлением Правительства Ростовской области от 28.09.2020 № 22.

6.2. Обеспечить направление в орган регистрации прав в срок не более пяти рабочих дней со дня принятия настоящего постановления заявления о внесении сведений в Единый государственный реестр недвижимости о публичном сервитуте, установленном в отношении земельных участков, указанных в приложении № 1 к настоящему постановлению.

7. Публичный сервитут считается установленным со дня внесения сведений о нем в Единый государственный реестр недвижимости.

8. Настоящее постановление вступает в силу со дня его официального опубликования.

9. Контроль за выполнением настоящего постановления возложить на заместителя Губернатора Ростовской области Скрябина А.Ю.

Губернатор
Ростовской области



В.Ю. Голубев

Постановление вносит
министерство имущественных
и земельных отношений,
финансового оздоровления
предприятий, организаций
Ростовской области

Приложение № 1
к постановлению
Правительства
Ростовской области
от 24.07.2023 № 536

ПЕРЕЧЕНЬ
земельных участков, в отношении
которых устанавливается публичный сервитут

№ п/п	Кадастровый номер земельного участка	Адрес или описание местоположения земельного участка
1	2	3
1.	61:02:0000000:2	Ростовская область, Аксайский район
2.	61:02:0600009:465	Ростовская область, Аксайский район, в 2 км юго-восточнее ст. Мишкинская, Мишкинского сельского поселения, в пойме р. Аксай, за чертой населенного пункта
3.	61:02:0600009:3730	Ростовская область, Аксайский район, в 2 км юго-восточнее ст. Мишкинская, Мишкинского сельского поселения, в пойме р. Аксай, за чертой населенного пункта
4.	61:02:0600009:2590	Ростовская область, Аксайский район, Мишкинское сельское поселение
5.	61:02:0600009:2538	Ростовская область, Аксайский район, Мишкинское сельское поселение, ТСН «Звезда»
6.	61:02:0070204:9	Ростовская область, Аксайский район, ст. Мишкинская
7.	61:02:0070204:98	Ростовская область, Аксайский район, ст-ца Мишкинская, ул. Рабочая, 43
8.	61:02:0070504:86	Ростовская область, Аксайский район, ст-ца Мишкинская, ул. Рабочая, 47
9.	61:55:0022001:1	Ростовская область, г. Новочеркасск
10.	61:55:0000000:12	Ростовская область, г. Новочеркасск, на землях г. Новочеркаска
11.	61:55:0021609:10	Ростовская область, г. Новочеркасск, спуск Герцена, район реки Тузлов
12.	61:55:0000000:36	Ростовская область, г. Новочеркасск, полоса отвода железной дороги Ростов – Лихая
13.	61:55:0000000:50	Ростовская область, г. Новочеркасск, ст. Хотунок – Новочеркасская ГРЭС в пределах земель г. Новочеркаска
14.	61:55:0000000:4257	Ростовская область, г. Новочеркасск, пл-ка Алюминиевая

1	2	3
15.	61:55:0021301:4	Ростовская область, г. Новочеркасск
16.	61:55:0021301:12	Ростовская область, г. Новочеркасск, в районе с/т «Коммунальщик»
17.	61:55:0021301:1	Ростовская область, г. Новочеркасск, ул. Машиностроителей, 1-3
18.	61:55:0020907:14	в юго-западной части земельного участка по ул. Трамвайной, 88, в г. Новочеркасске Ростовской области
19.	61:55:0020907:1	Ростовская область, г. Новочеркасск, ул. Трамвайная, 88
20.	61:55:0020509:20	Ростовская область, г.о. «Город Новочеркасск», г. Новочеркасск, ул. Грибоедова, 58
21.	61:55:0020507:24	Ростовская область, г. Новочеркасск, ул. Грибоедова, 47
22.	61:55:0020504:1	Ростовская область, г. Новочеркасск, ул. Грибоедова, 79
23.	61:55:0020503:5	Ростовская область, г. Новочеркасск, Шоссе Нового гаража, 16
24.	61:55:0011902:25	Ростовская область, г. Новочеркасск, в пойме р. Тузлов, в районе ул. Вокзальной, 1В
25.	61:55:0010502:5	Ростовская область, г. Новочеркасск, в районе р. Тузлов, в районе ул. Просвещения
26.	61:55:0010101:13	Ростовская область, г. Новочеркасск, в пойме р. Тузлов, в районе х. Татарка
27.	61:55:0010101:12	Ростовская область, г. Новочеркасск, в пойме р. Тузлов, к северо-востоку от х. Татарка
28.	61:55:0010101:1	Ростовская область, г. Новочеркасск
29.	61:55:0011902:236	Ростовская область, г. Новочеркасск, в пойме р. Тузлов, в районе Кривянского моста
30.	61:55:0011902:237	Ростовская область, г. Новочеркасск
31.	61:55:0020907:231	Ростовская область, г.о. «Город Новочеркасск», г. Новочеркасск, ул. Трамвайная, з/у 88

Примечание.

1. Адреса и описание местоположения земельных участков приведены в соответствии с выписками из Единого государственного реестра недвижимости от 02.06.2023.

2. Используемые сокращения:

г. – город;

г.о. – городской округ;

ГРЭС – государственная районная электрическая станция;

з/у – земельный участок;

км – километр;

пл-ка – площадка;

р. – река;
с/т – садоводческое товарищество;
ст., ст-ца – станица;
ТСН – товарищество собственников недвижимости;
ул. – улица;
х. – хутор.

Начальник управления
документационного обеспечения
Правительства Ростовской области



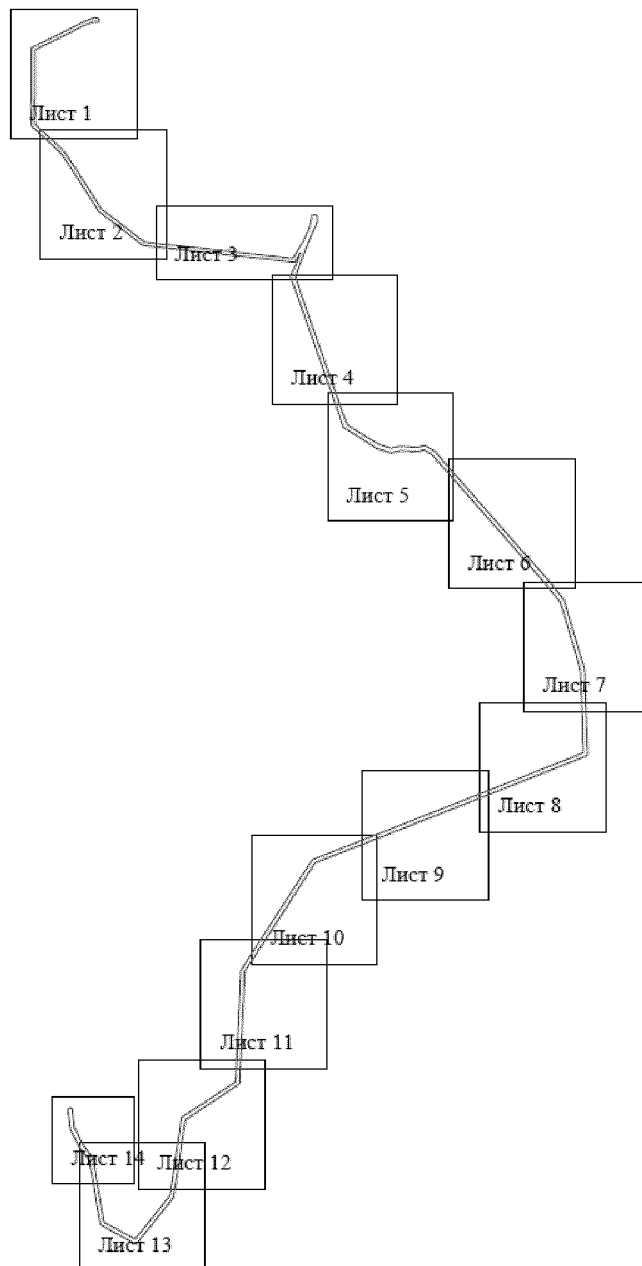
В.В. Лозин

Приложение № 2
к постановлению
Правительства
Ростовской области
от 24.07.2023 № 536


ГРАНИЦЫ

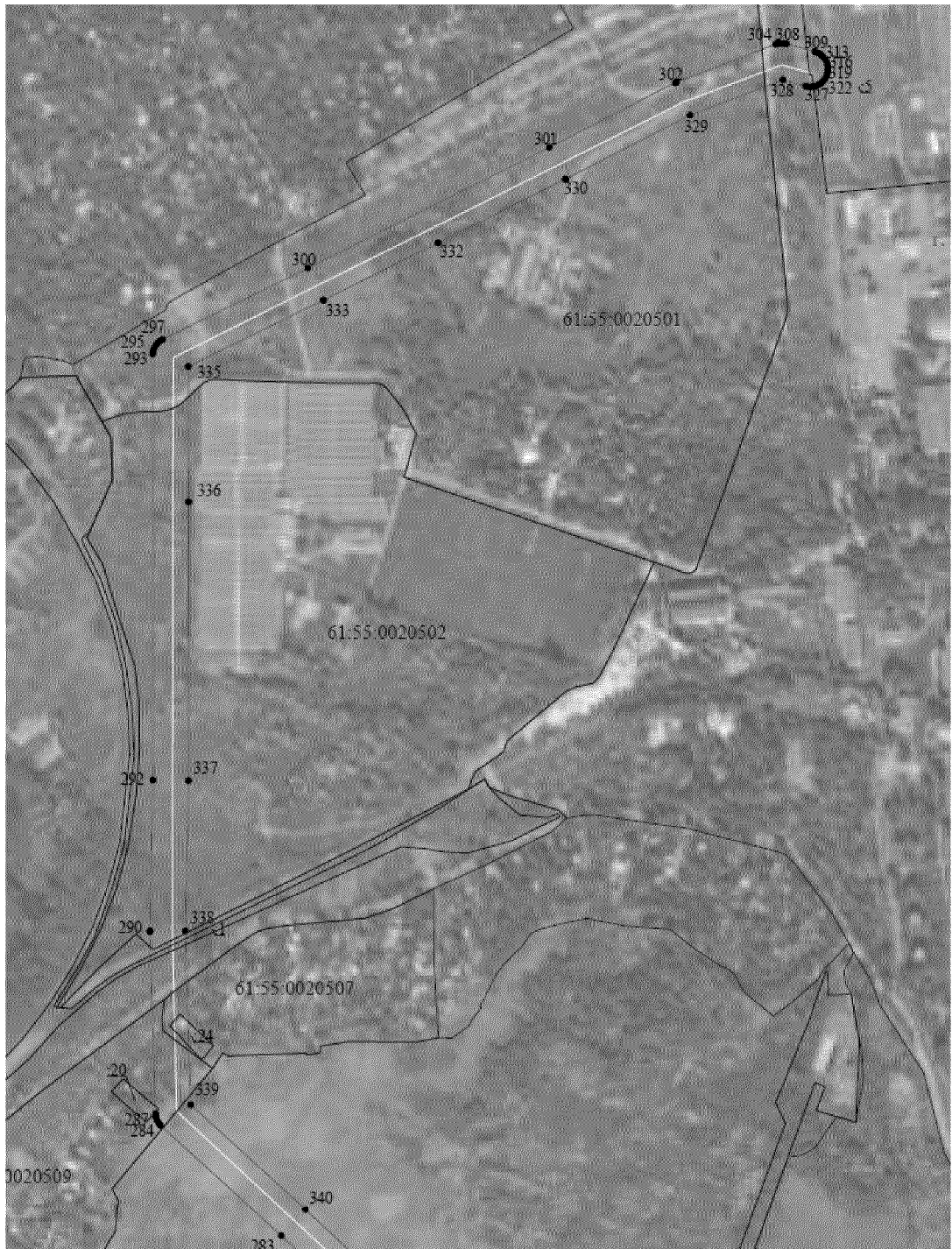
территории, в отношении которой устанавливается публичный сервитут

1. Чертеж границ территории, в отношении которой устанавливается публичный сервитут



Условное обозначение:

 — граница территории, в отношении которой устанавливается публичный сервитут.



М 1:5000

Условные обозначения:



61:50:0060209
:25

- граница территории, в отношении которой устанавливается публичный сервитут;
- поворотная точка линейного объекта;
- местоположение инженерного сооружения;
- граница и номер кадастрового квартала;
- граница и номер существующего земельного участка.



М 1:5000

Условные обозначения:



61:50:0060209

:25

- граница территории, в отношении которой устанавливается публичный сервитут;
- поворотная точка линейного объекта;
- местоположение инженерного сооружения;
- граница и номер кадастрового квартала;
- граница и номер существующего земельного участка.



М 1:5000

Условные обозначения:



1 ●

61:50:0060209:25

- граница территории, в отношении которой устанавливается публичный сервитут;
- поворотная точка линейного объекта;
- местоположение инженерного сооружения;
- граница и номер кадастрового квартала;
- граница и номер существующего земельного участка.



М 1:5000

Условные обозначения:



61:50:0060209

:25

- граница территории, в отношении которой устанавливается публичный сервитут;
- поворотная точка линейного объекта;
- местоположение инженерного сооружения;
- граница и номер кадастрового квартала;
- граница и номер существующего земельного участка.



М 1:5000

Условные обозначения:



– граница территории, в отношении которой устанавливается публичный сервитут;



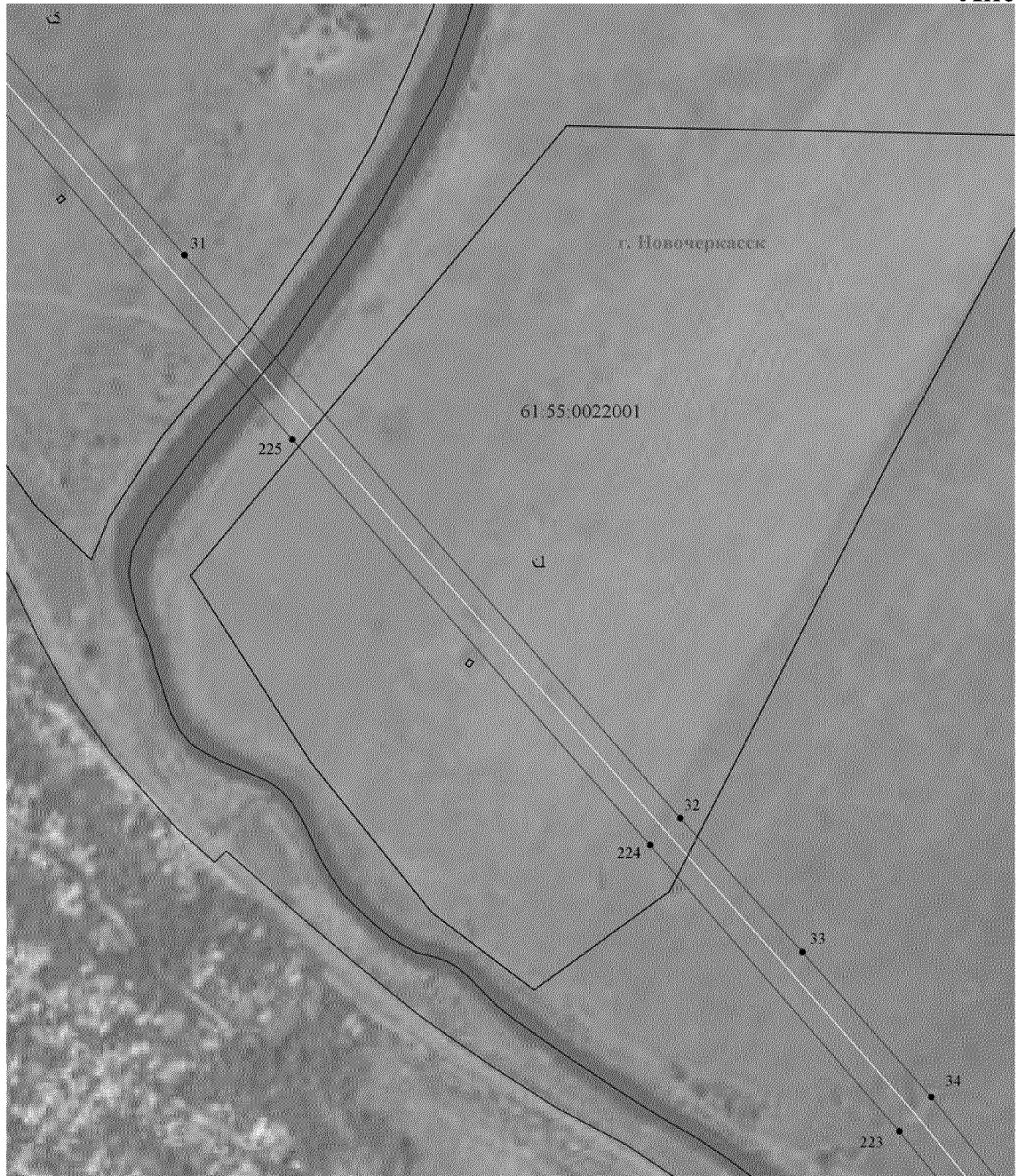
– поворотная точка линейного объекта;
– местоположение инженерного сооружения;

61:50:0060209

– граница и номер кадастрового квартала;

:25

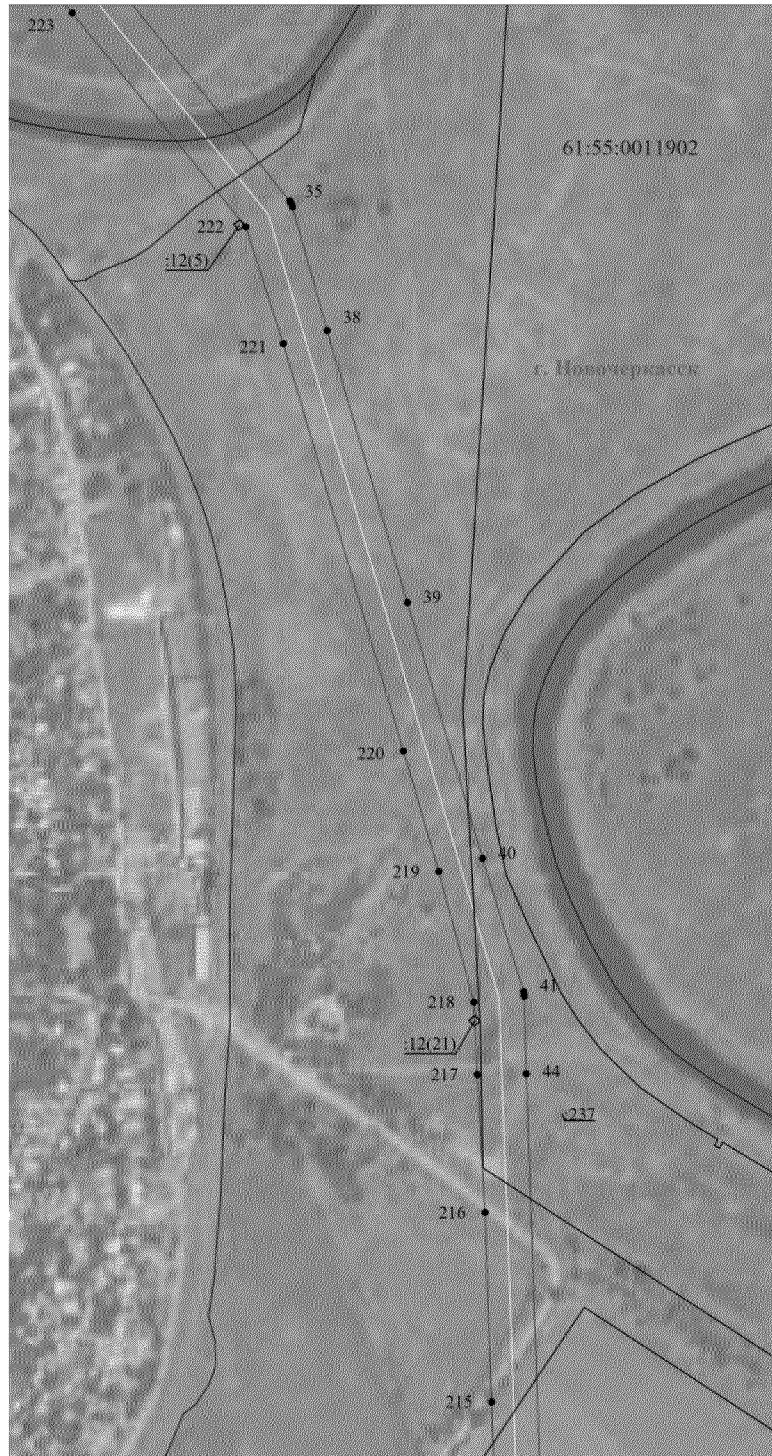
– граница и номер существующего земельного участка.



М 1:5000

Условные обозначения:

- | | |
|-----------------------------|---|
| <p>□</p> | – граница территории, в отношении которой устанавливается публичный сервитут; |
| <p>1 ●</p> | – поворотная точка линейного объекта; |
| <p>●</p> | – местоположение инженерного сооружения; |
| <p><u>61:50:0060209</u></p> | – граница и номер кадастрового квартала; |
| <p><u>:25</u></p> | – граница и номер существующего земельного участка. |



М 1:5000

Условные обозначения:



61:50:0060209
:25

- граница территории, в отношении которой устанавливается публичный сервитут;
- поворотная точка линейного объекта;
- местоположение инженерного сооружения;
- граница и номер кадастрового квартала;
- граница и номер существующего земельного участка.



М 1:5000

Условные обозначения:

- | | |
|---|--|
| <p>□</p> <p>1 ●</p> <p><u>61:50:0060209</u></p> <p><u>:25</u></p> | <p>– граница территории, в отношении которой устанавливается публичный сервитут;</p> <p>– поворотная точка линейного объекта;</p> <p>– местоположение инженерного сооружения;</p> <p>– граница и номер кадастрового квартала;</p> <p>– граница и номер существующего земельного участка.</p> |
|---|--|



М 1:5000

Условные обозначения:



1 ●

61:50:0060209
:25

- граница территории, в отношении которой устанавливается публичный сервитут;
- поворотная точка линейного объекта;
- местоположение инженерного сооружения;
- граница и номер кадастрового квартала;
- граница и номер существующего земельного участка.



М 1:5000


Условные обозначения:

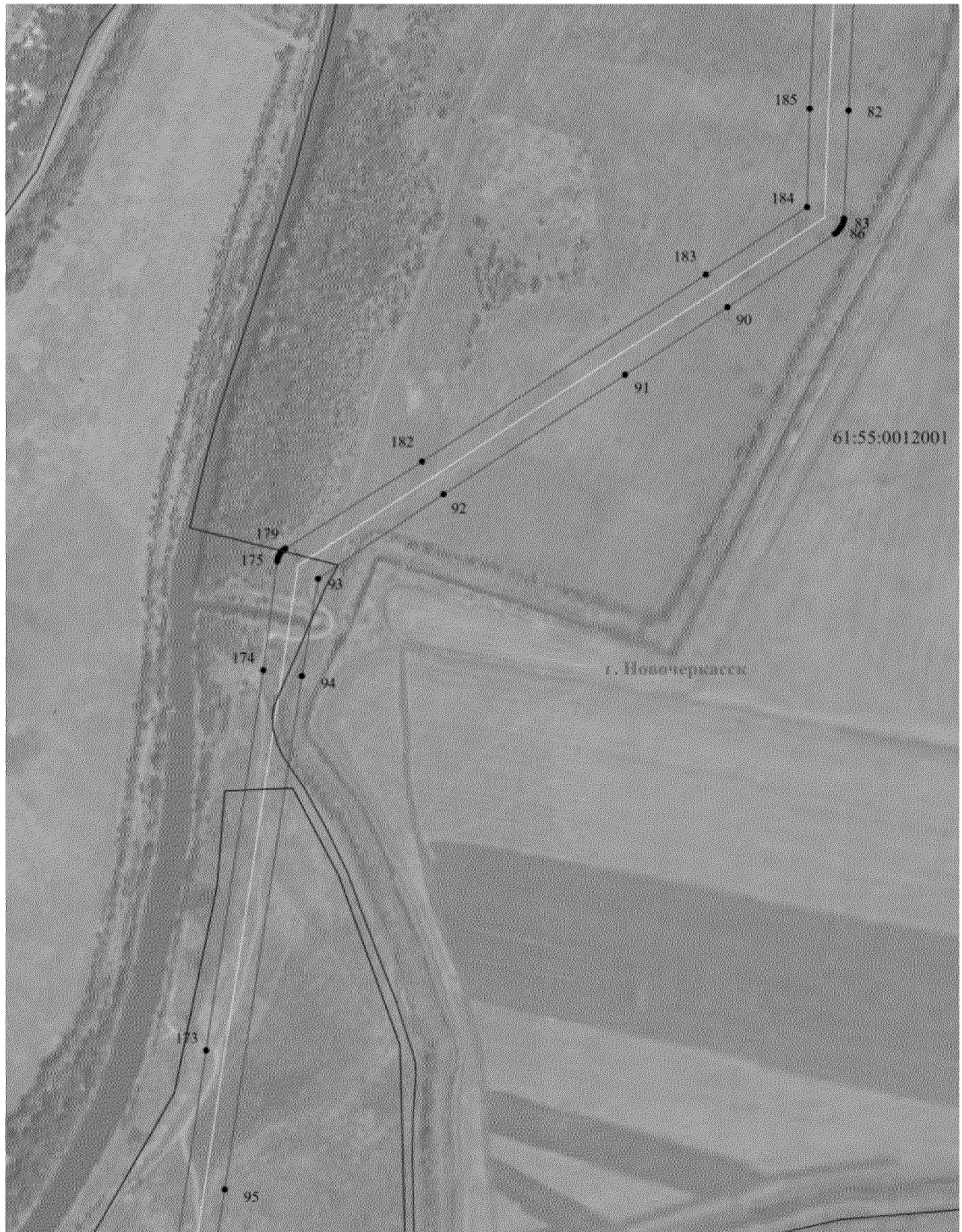
- | | |
|--|---|
| <div style="border: 1px solid black; width: 40px; height: 15px; margin-bottom: 10px;"></div> <div style="display: flex; align-items: center;"> 1 • </div> <div style="margin-top: 10px;"> <u>61:50:0060209</u>
 <u>:25</u> </div> | <ul style="list-style-type: none"> – граница территории, в отношении которой устанавливается публичный сервитут; – поворотная точка линейного объекта; – местоположение инженерного сооружения; – граница и номер кадастрового квартала; – граница и номер существующего земельного участка. |
|--|---|



М 1:5000

Условные обозначения:

- | | |
|--|--|
| 
1 ● | – граница территории, в отношении которой устанавливается публичный сервитут;
– поворотная точка линейного объекта;
– местоположение инженерного сооружения; |
| <u>61:50:0060209</u>
<u>:25</u> | – граница и номер кадастрового квартала;
– граница и номер существующего земельного участка. |



М 1:5000

Условные обозначения:



61:50:0060209

:25

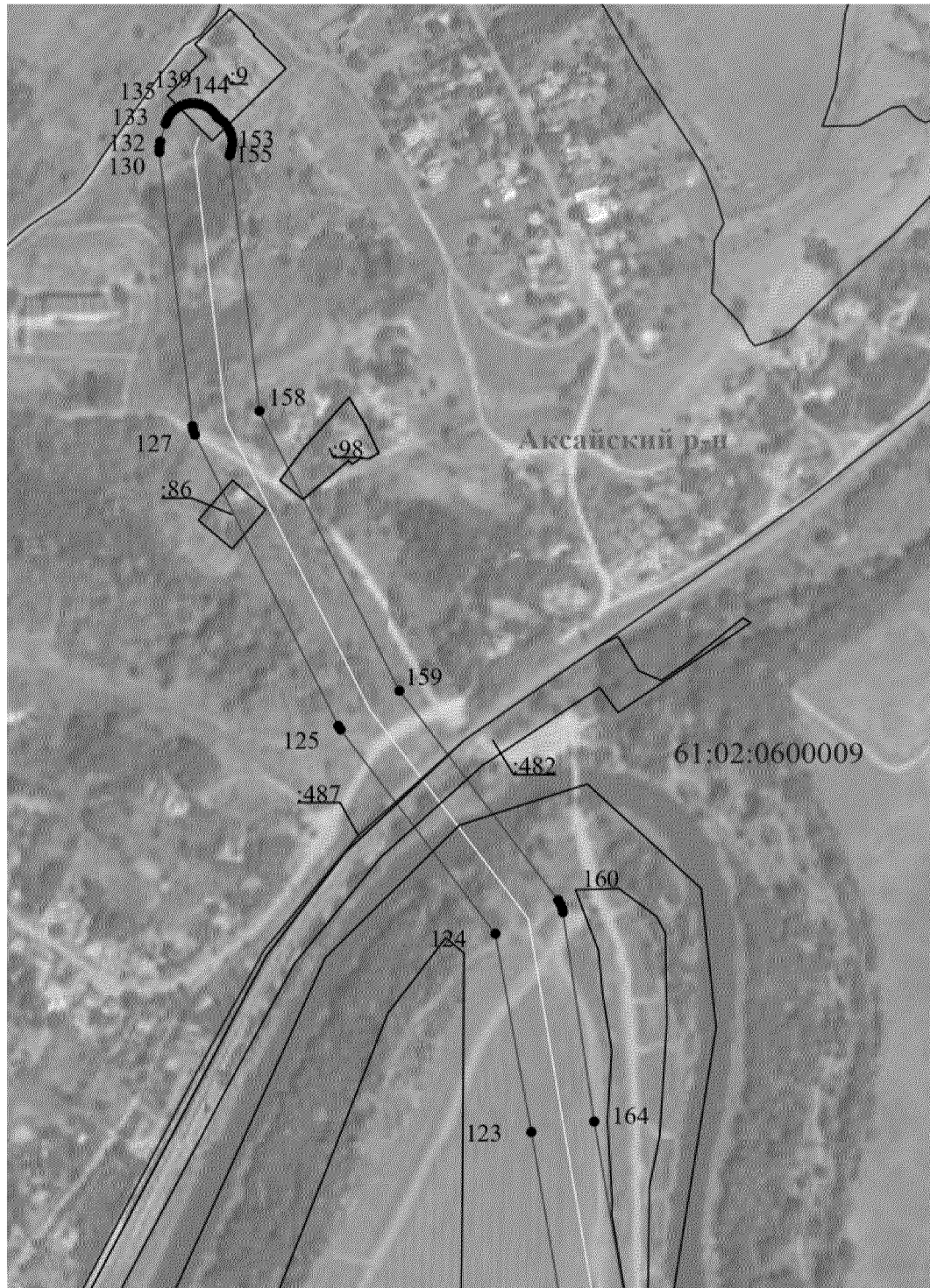
- граница территории, в отношении которой устанавливается публичный сервитут;
- поворотная точка линейного объекта;
- местоположение инженерного сооружения;
- граница и номер кадастрового квартала;
- граница и номер существующего земельного участка.



М 1:5000

Условные обозначения:

- | | |
|--|---|
| <div style="border: 1px solid black; width: 20px; height: 10px; margin-bottom: 10px;"></div> <div style="margin-bottom: 10px;">1 ●</div> <div style="margin-bottom: 10px;"><u>61:50:0060209</u></div> <div style="border-bottom: 1px solid black; width: 20px; margin-bottom: 10px;"></div> <div style="border-bottom: 1px solid black; width: 20px;"></div> | <ul style="list-style-type: none"> – граница территории, в отношении которой устанавливается публичный сервитут; – поворотная точка линейного объекта; – местоположение инженерного сооружения; – граница и номер кадастрового квартала; – граница и номер существующего земельного участка. |
|--|---|



М 1:5000

Условные обозначения:



61:50:0060209
:25

- граница территории, в отношении которой устанавливается публичный сервитут;
- поворотная точка линейного объекта;
- местоположение инженерного сооружения;
- граница и номер кадастрового квартала;
- граница и номер существующего земельного участка.

2. Описание местоположения границ

Таблица № 1

Сведения об объекте		
№ п/п	Характеристика объекта	Описание характеристики
1	2	3
1.	Местоположение объекта	Ростовская область, город Новочеркасск, Аксайский район
2.	Площадь объекта +/- величина погрешности определения площади (Р +/- Дельта Р)	1017922 +/- 232 кв. метра
3.	Иные характеристики объекта	публичный сервитут устанавливается в целях эксплуатации регионального объекта электросетевого хозяйства (Воздушная линия электропередачи ВЛ 110 кВ «НЭЗ – НГ8», общее количество опор 117) и его неотъемлемых технологических частей

Сведения о местоположении границ объекта					
Система координат МСК-61					
Сведения о характерных точках границ объекта					
Обозначение характерных точек границ	Координаты (метров)		Метод определения координат характерной точки	Средняя квадратическая погрешность положения характерной точки (Mt) (метров)	Описание обозначения точки на местности (при наличии)
	X	Y			
1	2	3	4	5	6
1	447507,50	2232696,50	метод спутниковых геодезических измерений (определений)	0,1	—
2	447463,50	2232698,10		0,1	—
3	447461,10	2232698,00		0,1	—
4	447457,70	2232697,40		0,1	—
5	447454,80	2232696,40		0,1	—
6	447169,40	2232571,20		0,1	—
7	446982,10	2232502,10		0,1	—
8	446846,90	2232451,40		0,1	—
9	446635,70	2232520,50		0,1	—
10	446461,60	2232581,60		0,1	—
11	445353,90	2232969,80		0,1	—
12	445199,70	2233028,00		0,1	—
13	445113,80	2233158,00		0,1	—
14	444980,70	2233378,70		0,1	—
15	444935,60	2233519,30		0,1	—
16	444957,90	2233615,50		0,1	—
17	444958,40	2233618,30		0,1	—
18	444958,40	2233621,50		0,1	—
19	444945,00	2233811,10		0,1	—
20	444965,90	2233882,00		0,1	—
21	444966,50	2233885,40		0,1	—
22	444966,50	2233888,90		0,1	—
23	444965,90	2233892,40		0,1	—
24	444964,70	2233895,60		0,1	—
25	444963,90	2233897,10		0,1	—
26	444905,70	2233998,30		0,1	—
27	444904,70	2233999,80		0,1	—
28	444902,50	2234002,50		0,1	—

1	2	3	4	5	6
29	444901,30	2234003,40	метод спутниковых геодезических измерений (определений)	0,1	—
30	444732,80	2234148,30		0,1	—
31	444399,90	2234441,60		0,1	—
32	443777,80	2234988,80		0,1	—
33	443629,90	2235123,20		0,1	—
34	443469,60	2235265,70		0,1	—
35	443247,20	2235443,90		0,1	—
36	443244,20	2235445,60		0,1	—
37	443241,10	2235446,70		0,1	—
38	443119,90	2235480,70		0,1	—
39	442852,90	2235559,60		0,1	—
40	442601,50	2235633,40		0,1	—
41	442470,80	2235673,80		0,1	—
42	442467,30	2235674,40		0,1	—
43	442466,10	2235674,40		0,1	—
44	442390,00	2235676,40		0,1	—
45	441789,80	2235696,80		0,1	—
46	441690,50	2235701,40		0,1	—
47	441525,50	2235706,80		0,1	—
48	441523,20	2235706,70		0,1	—
49	441519,70	2235706,10		0,1	—
50	441516,50	2235704,90		0,1	—
51	441513,40	2235703,10		0,1	—
52	441510,80	2235700,90		0,1	—
53	441508,50	2235698,20		0,1	—
54	441506,80	2235695,20		0,1	—
55	441506,30	2235694,00		0,1	—
56	441444,50	2235536,00		0,1	—
57	441298,70	2235167,30		0,1	—
58	441226,80	2234988,40		0,1	—
59	441226,80	2234988,30		0,1	—
60	441192,10	2234900,80		0,1	—
61	441035,90	2234506,40		0,1	—
62	440877,40	2234104,70		0,1	—
63	440778,40	2233852,10		0,1	—
64	440726,90	2233722,30		0,1	—
65	440673,50	2233587,20		0,1	—
66	440624,50	2233462,80		0,1	—
67	440569,20	2233321,10		0,1	—
68	440517,90	2233191,00		0,1	—
69	440465,80	2233058,30	0,1	—	
70	440363,90	2232798,10	0,1	—	

1	2	3	4	5	6
71	440363,90	2232797,90	метод спутниковых геодезических измерений (определений)	0,1	—
72	440314,40	2232667,80		0,1	—
73	440197,00	2232593,90		0,1	—
74	439830,20	2232357,60		0,1	—
75	439467,30	2232123,20		0,1	—
76	439222,10	2231965,00		0,1	—
77	439101,80	2231885,70		0,1	—
78	438967,60	2231881,10		0,1	—
79	438827,90	2231874,90		0,1	—
80	438686,20	2231868,40		0,1	—
81	438404,70	2231855,30		0,1	—
82	437989,10	2231836,20		0,1	—
83	437864,90	2231831,00	0,1	—	
84	437861,50	2231830,40	0,1	—	
85	437858,20	2231829,20	0,1	—	
86	437855,10	2231827,30	0,1	—	
87	437852,50	2231825,50	0,1	—	
88	437849,90	2231823,30	0,1	—	
89	437847,50	2231820,40	0,1	—	
90	437763,30	2231697,10	0,1	—	
91	437685,60	2231579,50	0,1	—	
92	437548,50	2231371,00	0,1	—	
93	437451,40	2231227,10	0,1	—	
94	437339,70	2231208,40	0,1	—	
95	436750,20	2231119,90	0,1	—	
96	436593,80	2231095,10	0,1	—	
97	436587,60	2231092,70	0,1	—	
98	436584,10	2231090,70	0,1	—	
99	436583,20	2231089,90	0,1	—	
100	436481,00	2231009,60	0,1	—	
101	436397,60	2230942,90	0,1	—	
102	436075,60	2230684,80	0,1	—	
103	436073,40	2230682,20	0,1	—	
104	436071,60	2230679,20	0,1	—	
105	436070,40	2230675,90	0,1	—	
106	436069,80	2230672,40	0,1	—	
107	436069,80	2230669,00	0,1	—	
108	436070,40	2230665,50	0,1	—	
109	436071,60	2230662,30	0,1	—	
110	436072,30	2230661,10	0,1	—	
111	436210,50	2230408,80	0,1	—	
112	436210,70	2230408,70	0,1	—	

1	2	3	4	5	6
113	436277,40	2230289,10	метод спутниковых геодезических измерений (определений)	0,1	—
114	436278,50	2230287,40		0,1	—
115	436280,70	2230284,70		0,1	—
116	436283,40	2230282,50		0,1	—
117	436284,00	2230282,20		0,1	—
118	436287,00	2230280,10		0,1	—
119	436289,50	2230278,80		0,1	—
120	436292,80	2230277,60		0,1	—
121	436294,40	2230277,30		0,1	—
122	436438,60	2230251,10		0,1	—
123	436860,30	2230179,20		0,1	—
124	437000,20	2230153,80		0,1	—
125	437144,20	2230045,00		0,1	—
126	437146,80	2230043,40		0,1	—
127	437352,20	2229942,50		0,1	—
128	437355,40	2229941,30		0,1	—
129	437358,20	2229940,90		0,1	—
130	437551,70	2229917,50		0,1	—
131	437555,20	2229917,50		0,1	—
132	437559,10	2229918,20		0,1	—
133	437571,70	2229921,90		0,1	—
134	437574,50	2229923,00		0,1	—
135	437577,60	2229924,70		0,1	—
136	437580,20	2229926,90		0,1	—
137	437582,50	2229929,60		0,1	—
138	437584,20	2229932,60		0,1	—
139	437585,40	2229935,90		0,1	—
140	437586,00	2229939,30		0,1	—
141	437586,00	2229942,80		0,1	—
142	437585,40	2229946,30		0,1	—
143	437584,20	2229949,50		0,1	—
144	437582,50	2229952,60	0,1	—	
145	437580,20	2229955,20	0,1	—	
146	437577,60	2229957,50	0,1	—	
147	437575,90	2229958,40	0,1	—	
148	437574,80	2229960,30	0,1	—	
149	437572,60	2229963,00	0,1	—	
150	437569,90	2229965,20	0,1	—	
151	437566,90	2229967,00	0,1	—	
152	437563,60	2229968,20	0,1	—	
153	437560,20	2229968,80	0,1	—	
154	437556,70	2229968,80	0,1	—	

1	2	3	4	5	6
155	437553,30	2229968,20	метод спутниковых геодезических измерений (определений)	0,1	—
156	437552,80	2229968,00		0,1	—
157	437549,20	2229967,00		0,1	—
158	437368,90	2229988,00		0,1	—
159	437171,60	2230086,40		0,1	—
160	437023,90	2230198,00		0,1	—
161	437020,90	2230199,80		0,1	—
162	437017,60	2230201,00		0,1	—
163	437015,40	2230201,40		0,1	—
164	436867,70	2230223,40		0,1	—
165	436590,70	2230270,60		0,1	—
166	436310,60	2230318,20		0,1	—
167	436249,90	2230430,20		0,1	—
168	436172,80	2230571,20		0,1	—
169	436124,50	2230664,20		0,1	—
170	436209,10	2230734,50		0,1	—
171	436509,00	2230974,70		0,1	—
172	436606,70	2231053,40		0,1	—
173	436909,90	2231098,50		0,1	—
174	437346,30	2231164,10		0,1	—
175	437471,70	2231180,10		0,1	—
176	437474,40	2231180,60		0,1	—
177	437477,60	2231181,80		0,1	—
178	437480,70	2231183,60		0,1	—
179	437483,30	2231185,80		0,1	—
180	437485,60	2231188,50		0,1	—
181	437486,00	2231189,30		0,1	—
182	437585,90	2231346,40	0,1	—	
183	437800,60	2231672,40	0,1	—	
184	437878,10	2231788,50	0,1	—	
185	437991,00	2231791,50	0,1	—	
186	438549,30	2231817,10	0,1	—	
187	438969,60	2231836,50	0,1	—	
188	439109,30	2231842,80	0,1	—	
189	439112,70	2231843,40	0,1	—	
190	439119,80	2231846,00	0,1	—	
191	439122,10	2231847,40	0,1	—	
192	439369,20	2232006,50	0,1	—	
193	440343,10	2232634,80	0,1	—	
194	440345,70	2232637,00	0,1	—	
195	440346,80	2232638,20	0,1	—	
196	440350,40	2232642,50	0,1	—	

1	2	3	4	5	6
197	440352,20	2232645,50	метод спутниковых геодезических измерений (определений)	0,1	—
198	440352,60	2232646,70		0,1	—
199	440456,50	2232911,50		0,1	—
200	440610,90	2233304,60		0,1	—
201	440666,20	2233446,40		0,1	—
202	440820,10	2233835,60		0,1	—
203	440873,00	2233970,40		0,1	—
204	440919,10	2234088,30		0,1	—
205	441180,30	2234749,30		0,1	—
206	441268,40	2234971,80		0,1	—
207	441340,30	2235150,60		0,1	—
208	441340,30	2235150,80		0,1	—
209	441439,90	2235402,40		0,1	—
210	441486,10	2235519,50		0,1	—
211	441543,00	2235658,80		0,1	—
212	441689,90	2235653,00		0,1	—
213	441690,50	2235653,10		0,1	—
214	441788,40	2235652,00		0,1	—
215	442067,90	2235642,20		0,1	—
216	442254,00	2235635,90		0,1	—
217	442389,30	2235628,20		0,1	—
218	442460,50	2235624,90		0,1	—
219	442588,90	2235590,40		0,1	—
220	442707,00	2235555,70		0,1	—
221	443107,10	2235437,70		0,1	—
222	443221,80	2235400,80		0,1	—
223	443431,80	2235230,20		0,1	—
224	443748,10	2234955,30		0,1	—
225	444196,20	2234560,70	0,1	—	
226	444703,30	2234114,70	0,1	—	
227	444866,70	2233969,60	0,1	—	
228	444916,50	2233883,60	0,1	—	
229	444897,10	2233819,60	0,1	—	
230	444896,50	2233816,20	0,1	—	
231	444896,50	2233813,40	0,1	—	
232	444907,00	2233622,20	0,1	—	
233	444883,40	2233526,50	0,1	—	
234	444882,90	2233523,50	0,1	—	
235	444882,90	2233520,00	0,1	—	
236	444883,70	2233515,90	0,1	—	
237	444931,60	2233359,70	0,1	—	
238	444932,50	2233357,20	0,1	—	

1	2	3	4	5	6
239	444933,90	2233354,80	метод спутниковых геодезических измерений (определений)	0,1	—
240	445075,90	2233134,20		0,1	—
241	445163,40	2232990,20		0,1	—
242	445165,70	2232987,50		0,1	—
243	445168,30	2232985,30		0,1	—
244	445171,40	2232983,60		0,1	—
245	445173,50	2232982,80		0,1	—
246	445339,00	2232927,50		0,1	—
247	445890,70	2232734,30		0,1	—
248	446257,70	2232605,50		0,1	—
249	446621,00	2232478,20		0,1	—
250	446844,20	2232396,50		0,1	—
251	446847,70	2232395,90		0,1	—
252	446851,10	2232395,90		0,1	—
253	446854,60	2232396,50		0,1	—
254	446857,90	2232397,70		0,1	—
255	446858,10	2232397,90		0,1	—
256	446996,90	2232464,90		0,1	—
257	447110,70	2232506,90		0,1	—
258	447016,70	2232448,70		0,1	—
259	447014,10	2232446,50		0,1	—
260	447011,80	2232443,80		0,1	—
261	447010,10	2232440,80		0,1	—
262	447008,90	2232437,50		0,1	—
263	447008,30	2232434,10		0,1	—
264	447008,40	2232430,00		0,1	—
265	447032,00	2232230,30		0,1	—
266	447056,60	2232004,00		0,1	—
267	447158,10	2231080,90	0,1	—	
268	447174,20	2230918,40	0,1	—	
269	447194,80	2230756,00	0,1	—	
270	447195,30	2230753,40	0,1	—	
271	447196,50	2230750,10	0,1	—	
272	447198,20	2230747,10	0,1	—	
273	447198,90	2230746,30	0,1	—	
274	447482,00	2230381,30	0,1	—	
275	447571,60	2230261,70	0,1	—	
276	447573,50	2230259,50	0,1	—	
277	447576,20	2230257,30	0,1	—	
278	447577,00	2230256,80	0,1	—	
279	447735,40	2230157,40	0,1	—	
280	448051,30	2229953,80	0,1	—	

1	2	3	4	5	6
281	448210,50	2229848,30	метод спутниковых геодезических измерений (определений)	0,1	—
282	448251,10	2229808,80		0,1	—
283	448397,40	2229651,70		0,1	—
284	448520,70	2229516,40		0,1	—
285	448523,40	2229514,10		0,1	—
286	448526,40	2229512,40		0,1	—
287	448529,70	2229511,20		0,1	—
288	448533,10	2229510,60		0,1	—
289	448534,20	2229510,60		0,1	—
290	448738,00	2229504,20		0,1	—
291	448739,00	2229504,30		0,1	—
292	448907,80	2229507,60		0,1	—
293	449385,40	2229507,30		0,1	—
294	449388,80	2229508,00		0,1	—
295	449392,10	2229509,10		0,1	—
296	449395,10	2229510,90		0,1	—
297	449397,80	2229513,10		0,1	—
298	449400,00	2229515,80		0,1	—
299	449401,60	2229518,50		0,1	—
300	449481,50	2229681,50		0,1	—
301	449616,90	2229952,50		0,1	—
302	449689,30	2230093,90		0,1	—
303	449689,80	2230095,20		0,1	—
304	449732,30	2230206,50		0,1	—
305	449732,90	2230208,40		0,1	—
306	449733,50	2230211,90		0,1	—
307	449733,50	2230215,30		0,1	—
308	449732,80	2230219,00		0,1	—
309	449724,00	2230250,60		0,1	—
310	449722,90	2230253,70		0,1	—
311	449721,10	2230256,70		0,1	—
312	449718,90	2230259,40		0,1	—
313	449716,20	2230261,60	0,1	—	
314	449713,20	2230263,40	0,1	—	
315	449709,90	2230264,60	0,1	—	
316	449706,50	2230265,20	0,1	—	
317	449703,00	2230265,20	0,1	—	
318	449699,50	2230264,60	0,1	—	
319	449696,30	2230263,40	0,1	—	
320	449693,30	2230261,60	0,1	—	
321	449690,60	2230259,40	0,1	—	
322	449688,30	2230256,70	0,1	—	

1	2	3	4	5	6
323	449686,60	2230253,70	метод спутниковых геодезических измерений (определений)	0,1	—
324	449685,40	2230250,40		0,1	—
325	449684,80	2230247,00		0,1	—
326	449684,80	2230243,50		0,1	—
327	449685,50	2230239,90		0,1	—
328	449692,50	2230214,60		0,1	—
329	449652,90	2230110,50		0,1	—
330	449581,20	2229970,70		0,1	—
331	449581,20	2229970,50		0,1	—
332	449509,70	2229827,80		0,1	—
333	449445,70	2229699,30		0,1	—
334	449445,70	2229699,10		0,1	—
335	449371,20	2229547,30		0,1	—
336	449219,50	2229547,70		0,1	—
337	448907,20	2229547,50		0,1	—
338	448738,70	2229544,20		0,1	—
339	448543,90	2229550,20		0,1	—
340	448426,70	2229678,90		0,1	—
341	448279,30	2229837,20		0,1	—
342	448237,00	2229878,30		0,1	—
343	448234,60	2229880,30		0,1	—
344	448234,10	2229880,50		0,1	—
345	448073,10	2229987,30		0,1	—
346	447756,80	2230191,20		0,1	—
347	447601,40	2230288,60		0,1	—
348	447513,70	2230405,70		0,1	—
349	447333,30	2230638,80		0,1	—
350	447233,80	2230766,50		0,1	—
351	447213,90	2230923,20		0,1	—
352	447197,80	2231085,20		0,1	—
353	447153,10	2231494,40		0,1	—
354	447071,70	2232234,90		0,1	—
355	447049,60	2232422,00		0,1	—
356	447208,90	2232520,70		0,1	—
357	447380,00	2232605,00	0,1	—	
358	447523,20	2232634,20	0,1	—	
359	447526,50	2232635,40	0,1	—	
360	447529,50	2232637,10	0,1	—	
361	447532,20	2232639,40	0,1	—	
362	447534,40	2232642,00	0,1	—	
363	447536,20	2232645,10	0,1	—	
364	447537,40	2232648,30	0,1	—	

1	2	3	4	5	6
365	447538,00	2232651,80	метод спутниковых геодезических измерений (определений)	0,1	–
366	447538,00	2232655,30		0,1	–
367	447537,40	2232658,70		0,1	–
368	447537,20	2232659,20		0,1	–
369	447532,10	2232676,40		0,1	–
370	447532,10	2232678,70		0,1	–
371	447531,50	2232682,10		0,1	–
372	447530,30	2232685,40		0,1	–
373	447528,60	2232688,40		0,1	–
374	447526,30	2232691,10		0,1	–
375	447523,70	2232693,30		0,1	–
376	447520,60	2232695,00		0,1	–
377	447517,40	2232696,20		0,1	–
378	447513,90	2232696,80		0,1	–
379	447509,80	2232696,70		0,1	–
1	447507,50	2232696,50	0,1	–	

Примечание.

Список используемых сокращений:

ВЛ – воздушная линия электропередачи;

кВ – киловольт;

кв. метр – квадратный метр;

М – масштаб;

Mt – метод определения координат;

МСК-61 – местная система координат.

Начальник управления
документационного обеспечения
Правительства Ростовской области



В.В. Лозин