



ОБЛАСТНОЙ ЗАКОН

О ВНЕСЕНИИ ИЗМЕНЕНИЙ В ОБЛАСТНОЙ ЗАКОН «ОБ УСТАНОВЛЕНИИ ГРАНИЦ И НАДЕЛЕНИИ СООТВЕТСТВУЮЩИМ СТАТУСОМ МУНИЦИПАЛЬНОГО ОБРАЗОВАНИЯ «ОБЛИВСКИЙ РАЙОН» И МУНИЦИПАЛЬНЫХ ОБРАЗОВАНИЙ В ЕГО СОСТАВЕ»

Принят
Законодательным Собранием

12 мая 2017 года

Статья 1

Внести в Областной закон от 27 декабря 2004 года № 248-ЗС «Об установлении границ и наделении соответствующим статусом муниципального образования «Обливский район» и муниципальных образований в его составе» следующие изменения:

- 1) в части 1 статьи 1 слова «в соответствии с картографическим описанием» исключить;
- 2) в статье 2 слова «в соответствии с картографическим описанием» исключить;
- 3) приложение 1 изложить в редакции согласно приложению 1 к настоящему Областному закону;
- 4) приложение 2 изложить в следующей редакции:

«Приложение 2

к Областному закону «Об установлении границ и наделении соответствующим статусом муниципального образования «Обливский район» и муниципальных образований в его составе»

КАТАЛОГ КООРДИНАТ ОСНОВНЫХ ПОВОРОТНЫХ ТОЧЕК ГРАНИЦЫ МУНИЦИПАЛЬНОГО ОБРАЗОВАНИЯ «ОБЛИВСКИЙ РАЙОН»

№ п/п	№ точки	X (м)	Y (м)	Описание отрезка границы
1	2	3	4	5
1.	041	599115,00	2369712,00	в общем восточном направлении по полевой дороге

1	2	3	4	5
2.	041-016.001	599122,34	2374551,17	в общем восточном направлении вдоль лесополос, оставляя их на территории Обливского района, пересекая автодорогу с покрытием
3.	041-016.002	599155,54	2384541,20	в общем восточном направлении по руслу реки Чир
4.	041-016.003	599226,00	2385595,55	в общем восточном направлении, пересекая лесной массив, далее по полевой дороге, оставляя лесополосу на территории Обливского района, далее по этой дороге вдоль поросли леса, оставляя ее на территории Обливского района
5.	041-016.004	599180,70	2391206,95	в общем южном направлении вдоль поросли леса, оставляя ее на территории Обливского района, далее по прямой вдоль лесополосы, оставляя ее на территории Советского района
6.	041-016.005	595709,55	2391217,31	в общем восточном направлении
7.	041-016.006	595745,71	2391469,75	в общем восточно-юго-восточном направлении по тальвегу балки Петрова, далее по прямой в южном направлении
8.	041-016.007	594560,09	2394163,43	по прямой в восточно-северо-восточном направлении по полевой дороге вдоль лесополосы, оставляя ее на территории Обливского района
9.	041-016.008	594843,12	2395314,51	по прямой в северном направлении по полевой дороге вдоль лесополосы, оставляя ее на территории Обливского района
10.	041-016.009	595023,08	2395300,56	в общем восточном направлении по полевой дороге вдоль лесополосы, оставляя ее на территории Обливского района
11.	041-016.010	595089,72	2396695,81	по прямой в северном направлении по полевой дороге вдоль лесополосы, оставляя ее на территории Обливского района

1	2	3	4	5
12.	041-016.011	595805,58	2396687,58	в общем восточном направлении по полевой дороге, далее по прямой в северном направлении, далее по прямой в восточном направлении, далее по прямой в южном направлении, оставляя лесополосу на территории Советского района, далее в общем восточном направлении, пересекая автодорогу с усовершенствованным покрытием
13.	041-016.012	595844,26	2398560,62	в общем северо-северо-западном направлении между автодорогой с усовершенствованным покрытием и лесополосой, оставляя автодорогу с усовершенствованным покрытием на территории Советского района, лесополосу – на территории Обливского района
14.	041-016.013	598879,84	2397993,71	по прямой в восточном направлении между автодорогой с покрытием и лесополосой, оставляя автодорогу с покрытием на территории Советского района, лесополосу – на территории Обливского района
15.	041-016.014	599071,46	2401061,76	в общем северном направлении, пересекая автодорогу с покрытием и балку Осинвая
16.	041-016.015	603947,58	2400879,53	по прямой в восточном направлении, пересекая балку Ростошь
17.	041-016.016	603936,03	2402739,40	по прямой в северном направлении вдоль лесополосы, оставляя ее на территории Советского района, далее по полевой дороге, далее по прямой
18.	041-016.017	610872,09	2402732,26	в общем восточном направлении по тальвегу балки Мишкова
19.	041-016.018	609704,22	2414775,71	в общем восточном направлении по тальвегу балки, далее по полевой дороге
20.	041-016.019	609813,03	2419433,19	в общем северном направлении по полевой дороге
21.	041-016.020	611136,95	2419435,06	в общем восточном направлении по полевой дороге

1	2	3	4	5
22.	016	611155,59	2424578,29	в общем юго-западном направлении по границе между Ростовской и Волгоградской областями
23.	017	558664,80	2388710,64	в общем западном направлении по полевой дороге, далее по проселочной дороге
24.	017-048.001	558609,50	2384188,68	в общем западном направлении по полевой дороге вдоль лесополосы, оставляя ее на территории Обливского района, далее по тальвегу обводненной балки Вербовая
25.	017-048.002	558954,00	2380526,04	по прямой в северном направлении по полевой дороге вдоль лесополосы, оставляя ее на территории Морозовского района, далее по полевой дороге
26.	017-048.003	562243,37	2380526,02	в общем западном направлении по пересыхающему руслу реки Цимла
27.	017-048.004	562215,12	2378067,41	в общем северо-северо-западном направлении, далее вдоль лесополосы, оставляя ее на территории Обливского района, далее вдоль лесополосы, оставляя ее на территории Морозовского района, далее по прямой
28.	017-048.005	566219,86	2377245,91	в общем северо-западном направлении по склону балки Песчанская
29.	017-048.006	567977,20	2376077,04	в общем северо-северо-восточном направлении по тальвегу балки, далее по полевой дороге
30.	048	569068,62	2376359,62	
31.	041	599115,00	2369712,00	по прямой в южном направлении, оставляя лесополосу на территории Милютинского района
32.	041-048.001	598225,44	2369715,86	по прямой в южном направлении, оставляя лесополосу на территории Милютинского района
33.	041-048.002	596084,20	2369728,76	в общем восточном направлении, далее вдоль лесополосы, оставляя ее на территории Милютинского района

1	2	3	4	5
34.	041-048.003	596125,72	2372296,95	в общем южном направлении, оставляя лесополосу на территории Обливского района
35.	041-048.004	593085,48	2372302,31	в общем восточно-юго-восточном направлении
36.	041-048.005	592979,13	2372790,99	в общем восточно-юго-восточном направлении по тальвегу балки Россошь
37.	041-048.006	592123,71	2375215,31	по прямой в восточном направлении, далее вдоль лесополосы, оставляя ее на территории Милютинского района
38.	041-048.007	592129,43	2376791,45	в общем южном направлении по полевой дороге вдоль лесополосы, оставляя ее на территории Милютинского района, далее по прямой
39.	041-048.008	589374,69	2376766,56	по прямой в западном направлении, далее по прямой в южном направлении, далее в общем западном направлении
40.	041-048.009	589307,88	2373909,18	в общем западном направлении по полевой дороге вдоль лесополосы, оставляя ее на территории Милютинского района, далее по полевой дороге
41.	041-048.010	589268,98	2372332,74	в общем южном направлении по полевой дороге, далее по прямой, пересекая балку
42.	041-048.011	583623,14	2372312,58	в общем южном направлении вдоль лесополосы, оставляя ее на территории Обливского района
43.	041-048.012	582087,88	2372332,21	в общем восточном направлении вдоль лесополосы, оставляя ее на территории Обливского района
44.	041-048.013	582141,20	2376918,77	по прямой в южном направлении
45.	041-048.014	582113,07	2376918,47	в общем южном направлении, пересекая балку Терновая и балку Гнилая Речка
46.	041-048.015	578145,40	2376934,12	по прямой в южном направлении, пересекая балку
47.	041-048.016	575266,00	2376944,15	по прямой в западном направлении

1	2	3	4	5
48.	041-048.017	575268,25	2376778,65	в общем южном направлении вдоль лесного массива, оставляя его на территории Милютинского района, далее вдоль лесополосы, оставляя ее на территории Милютинского района, далее вдоль лесополосы, оставляя ее на территории Обливского района
49.	041-048.018	570470,33	2376763,89	в общем южном направлении по полевой дороге вдоль лесополосы, оставляя ее на территории Милютинского района, далее по прямой
50.	041-048.019	569531,85	2376763,08	в общем юго-западном направлении
51.	048	569068,62	2376359,62	»;

5) приложение 3 изложить в редакции согласно приложению 2 к настоящему Областному закону;

б) приложение 4 изложить в следующей редакции:

«Приложение 4

к Областному закону «Об установлении границ и наделении соответствующим статусом муниципального образования «Обливский район» и муниципальных образований в его составе»

**КАТАЛОГ КООРДИНАТ ОСНОВНЫХ ПОВОРОТНЫХ ТОЧЕК
ГРАНИЦЫ МУНИЦИПАЛЬНОГО ОБРАЗОВАНИЯ
«АЛЕКСАНДРОВСКОЕ СЕЛЬСКОЕ ПОСЕЛЕНИЕ»**

№ п/п	№ точки	X (м)	Y (м)	Описание отрезка границы
1	2	3	4	5
1.	041	599115,00	2369712,00	в общем восточном направлении по полевой дороге
2.	041-016.001	599122,34	2374551,17	в общем восточном направлении вдоль лесополос, оставляя их на территории Обливского района, пересекая автодорогу с покрытием
3.	041-016.002	599155,54	2384541,20	в общем восточном направлении по руслу реки Чир

1	2	3	4	5
4.	041-016.003	599226,00	2385595,55	в общем восточном направлении, пересекая лесной массив, далее по полевой дороге, оставляя лесополосу на территории Обливского района, далее по этой дороге вдоль поросли леса, оставляя ее на территории Обливского района
5.	041-016.004	599180,70	2391206,95	в общем южном направлении вдоль поросли леса, оставляя ее на территории Обливского района, далее по прямой вдоль лесополосы, оставляя ее на территории Советского района
6.	041-016.005	595709,55	2391217,31	в общем южном направлении по полевой дороге, далее вдоль лесополосы, оставляя ее на территории Алексеевского сельского поселения
7.	27.001	593748,90	2391159,70	в общем западном направлении вдоль лесополосы, оставляя ее на территории Александровского сельского поселения
8.	27.002	593732,32	2389635,64	в общем северо-северо-западном направлении
9.	27.003	594116,70	2389582,61	в общем западном направлении, далее по полевой дороге вдоль лесополосы, оставляя ее на территории Александровского сельского поселения
10.	27.004	594112,26	2387510,46	по прямой в южном направлении вдоль лесополосы, оставляя ее на территории Алексеевского сельского поселения
11.	27.005	592854,26	2387515,04	в общем восточно-юго-восточном направлении
12.	27.006	592758,81	2387724,76	по прямой в южном направлении вдоль лесополосы, оставляя ее на территории Алексеевского сельского поселения, далее по прямой
13.	27.007	589498,75	2387717,36	в общем юго-юго-западном направлении по руслу реки Машка, далее по руслу реки Чир
14.	27.008	583279,91	2386413,31	в общем западном направлении, далее вдоль лесополосы, оставляя

1	2	3	4	5
				ее на территории Александровского сельского поселения
15.	27.009	583130,81	2381617,22	по прямой в северном направлении
16.	27.010	583147,84	2381617,22	в общем западном направлении вдоль лесополосы, оставляя ее на территории Александровского сельского поселения
17.	27.011	583137,50	2379913,28	по прямой в южном направлении по полевой дороге
18.	27.012	582152,10	2379921,69	по прямой в западном направлении, далее вдоль лесополосы, оставляя ее на территории Александровского сельского поселения, далее пересекая балку Терновая
19.	041-048.014	582113,07	2376918,47	
20.	041	599115,00	2369712,00	по прямой в южном направлении, оставляя лесополосу на территории Милютинского района
21.	041-048.001	598225,44	2369715,86	по прямой в южном направлении, оставляя лесополосу на территории Милютинского района
22.	041-048.002	596084,20	2369728,76	в общем восточном направлении, далее вдоль лесополосы, оставляя ее на территории Милютинского района
23.	041-048.003	596125,72	2372296,95	в общем южном направлении, оставляя лесополосу на территории Обливского района
24.	041-048.004	593085,48	2372302,31	в общем восточно-юго-восточном направлении
25.	041-048.005	592979,13	2372790,99	в общем восточно-юго-восточном направлении по тальвегу балки Россошь
26.	041-048.006	592123,71	2375215,31	по прямой в восточном направлении, далее вдоль лесополосы, оставляя ее на территории Милютинского района
27.	041-048.007	592129,43	2376791,45	в общем южном направлении по полевой дороге вдоль лесополосы, оставляя ее на территории Милютинского района, далее по прямой

1	2	3	4	5
28.	041-048.008	589374,69	2376766,56	по прямой в западном направлении, далее по прямой в южном направлении, далее в общем западном направлении
29.	041-048.009	589307,88	2373909,18	в общем западном направлении по полевой дороге вдоль лесополосы, оставляя ее территории Милютинского района, далее по полевой дороге
30.	041-048.010	589268,98	2372332,74	в общем южном направлении по полевой дороге, далее по прямой, пересекая балку
31.	041-048.011	583623,14	2372312,58	в общем южном направлении вдоль лесополосы, оставляя ее на территории Обливского района
32.	041-048.012	582087,88	2372332,21	в общем восточном направлении вдоль лесополосы, оставляя ее на территории Обливского района
33.	041-048.013	582141,20	2376918,77	по прямой в южном направлении
34.	041-048.014	582113,07	2376918,47	»;

7) приложение 5 изложить в редакции согласно приложению 3 к настоящему Областному закону;

8) приложение 6 изложить в следующей редакции:

«Приложение 6

к Областному закону «Об установлении границ и наделении соответствующим статусом муниципального образования «Обливский район» и муниципальных образований в его составе»

**КАТАЛОГ КООРДИНАТ ОСНОВНЫХ ПОВОРОТНЫХ ТОЧЕК
ГРАНИЦЫ МУНИЦИПАЛЬНОГО ОБРАЗОВАНИЯ
«АЛЕКСЕЕВСКОЕ СЕЛЬСКОЕ ПОСЕЛЕНИЕ»**

№ п/п	№ точки	X (м)	Y (м)	Описание отрезка границы
1	2	3	4	5
1.	041-016.005	595709,55	2391217,31	в общем восточном направлении
2.	041-016.006	595745,71	2391469,75	в общем восточно-юго-восточном направлении по тальвегу балки Петрова, далее по прямой в южном направлении

1	2	3	4	5
3.	041-016.007	594560,09	2394163,43	по прямой в восточно-северо-восточном направлении по полевой дороге вдоль лесополосы, оставляя ее на территории Обливского района
4.	041-016.008	594843,12	2395314,51	по прямой в северном направлении по полевой дороге вдоль лесополосы, оставляя ее на территории Обливского района
5.	041-016.009	595023,08	2395300,56	в общем восточном направлении по полевой дороге вдоль лесополосы, оставляя ее на территории Обливского района
6.	041-016.010	595089,72	2396695,81	по прямой в северном направлении по полевой дороге вдоль лесополосы, оставляя ее на территории Обливского района
7.	041-016.011	595805,58	2396687,58	в общем восточном направлении по полевой дороге, далее по прямой в северном направлении, далее по прямой в восточном направлении, далее по прямой в южном направлении, оставляя лесополосу на территории Советского района, далее в общем восточном направлении, пересекая автодорогу с усовершенствованным покрытием
8.	041-016.012	595844,26	2398560,62	в общем северо-северо-западном направлении между автодорогой с усовершенствованным покрытием и лесополосой, оставляя автодорогу с усовершенствованным покрытием на территории Советского района, лесополосу – на территории Обливского района
9.	041-016.013	598879,84	2397993,71	по прямой в восточном направлении между автодорогой с покрытием и лесополосой, оставляя автодорогу с покрытием на территории Советского района, лесополосу – на территории Обливского района

1	2	3	4	5
10.	041-016.014	599071,46	2401061,76	в общем северном направлении, пересекая автодорогу с покрытием и балку Осиновая
11.	041-016.015	603947,58	2400879,53	по прямой в восточном направлении, пересекая балку Ростошь
12.	041-016.016	603936,03	2402739,40	в общем восточном направлении вдоль лесополосы, оставляя ее на территории Каштановского сельского поселения, пересекая автодорогу с покрытием
13.	27.013	603918,23	2407827,14	в общем восточном направлении
14.	27.014	603925,94	2407873,08	в общем восточном направлении вдоль лесополосы, оставляя ее на территории Каштановского сельского поселения
15.	27.015	603926,26	2410217,82	в общем южном направлении вдоль лесополосы, оставляя ее на территории Каштановского сельского поселения, далее пересекая лесополосу и реку Машка
16.	27.016	598357,74	2410310,04	в общем юго-западном направлении вдоль лесополос, оставляя их на территории Каштановского сельского поселения, далее по прямой, пересекая лесополосы и автодорогу с покрытием, далее вдоль лесополосы, оставляя ее на территории Алексеевского сельского поселения
17.	27.017	594662,85	2406696,95	по прямой в северо-западном направлении вдоль лесополосы, оставляя ее на территории Алексеевского сельского поселения
18.	27.018	594768,60	2406592,95	в общем юго-западном направлении вдоль лесополосы, оставляя ее на территории Алексеевского сельского поселения, далее вдоль лесополосы, оставляя ее на территории Каштановского сельского поселения, далее по прямой, далее вдоль лесополосы, оставляя ее на территории Алексеевского сельского поселения

1	2	3	4	5
19.	27.019	591861,95	2403623,51	в общем южном направлении по полевой дороге вдоль лесополосы, оставляя ее на территории Алексеевского сельского поселения, далее по полевой дороге, далее пересекая балку Чугунка
20.	27.020	588116,68	2403452,81	в общем юго-восточном направлении вдоль лесополосы, оставляя ее на территории Алексеевского сельского поселения, пересекая автодорогу с покрытием
21.	27.021	586012,57	2405030,01	в общем западно-юго-западном направлении, пересекая автодорогу с усовершенствованным покрытием, далее вдоль лесополос, оставляя их на территории Алексеевского сельского поселения
22.	27.022	585340,44	2400704,45	в общем западном направлении, далее вдоль лесополосы, оставляя ее на территории Караичевского сельского поселения
23.	27.023	585152,15	2398186,06	в общем западно-северо-западном направлении по полевой дороге, пересекая лесной массив
24.	27.024	585593,73	2396904,04	по прямой в северо-северо-западном направлении по полевой дороге вдоль леса, оставляя его на территории Алексеевского сельского поселения
25.	27.025	587234,30	2395812,43	по прямой в западно-юго-западном направлении по полевой дороге вдоль лесополосы, оставляя ее на территории Алексеевского сельского поселения
26.	27.026	585584,35	2393259,63	по прямой в северо-западном направлении вдоль лесополосы, оставляя ее на территории Караичевского сельского поселения
27.	27.027	587473,11	2392018,88	в общем западно-юго-западном направлении вдоль лесополосы, оставляя ее на территории Караичевского сельского поселения, далее по полевой дороге вдоль

1	2	3	4	5
				лесного массива, оставляя его на территории Алексеевского сельского поселения
28.	27.028	586891,20	2391207,98	в общем северо-северо-западном направлении между лесным массивом и лесополосой, оставляя лесополосу на территории Карачивского сельского поселения, а лесной массив – на территории Алексеевского сельского поселения, далее по прямой
29.	27.029	589137,25	2389714,43	в общем западно-северо-западном направлении по руслу реки Машка
30.	27.007	589498,75	2387717,36	
31.	041-016.005	595709,55	2391217,31	в общем южном направлении по полевой дороге, далее вдоль лесополосы, оставляя ее на территории Алексеевского сельского поселения
32.	27.001	593748,90	2391159,70	в общем западном направлении вдоль лесополосы, оставляя ее на территории Александровского сельского поселения
33.	27.002	593732,32	2389635,64	в общем северо-северо-западном направлении
34.	27.003	594116,70	2389582,61	в общем западном направлении, далее по полевой дороге вдоль лесополосы, оставляя ее на территории Александровского сельского поселения
35.	27.004	594112,26	2387510,46	по прямой в южном направлении вдоль лесополосы, оставляя ее на территории Алексеевского сельского поселения
36.	27.005	592854,26	2387515,04	в общем восточно-юго-восточном направлении
37.	27.006	592758,81	2387724,76	по прямой в южном направлении вдоль лесополосы, оставляя ее на территории Алексеевского сельского поселения, далее по прямой
38.	27.007	589498,75	2387717,36	

9) приложение 7 изложить в редакции согласно приложению 4 к настоящему Областному закону;

10) приложение 8 изложить в следующей редакции:

«Приложение 8

к Областному закону «Об установлении границ и наделении соответствующим статусом муниципального образования «Обливский район» и муниципальных образований в его составе»

**КАТАЛОГ КООРДИНАТ ОСНОВНЫХ ПОВОРОТНЫХ ТОЧЕК
ГРАНИЦЫ МУНИЦИПАЛЬНОГО ОБРАЗОВАНИЯ
«КАРАИЧЕВСКОЕ СЕЛЬСКОЕ ПОСЕЛЕНИЕ»**

№ п/п	№ точки	X (м)	Y (м)	Описание отрезка границы
1	2	3	4	5
1.	27.022	585340,44	2400704,45	в общем западном направлении, далее вдоль лесополосы, оставляя ее на территории Караичевского сельского поселения
2.	27.023	585152,15	2398186,06	в общем западно-северо-западном направлении по полевой дороге, пересекая лесной массив
3.	27.024	585593,73	2396904,04	по прямой в северо-северо-западном направлении по полевой дороге вдоль леса, оставляя его на территории Алексеевского сельского поселения
4.	27.025	587234,30	2395812,43	по прямой в западно-юго-западном направлении по полевой дороге вдоль лесополосы, оставляя ее на территории Алексеевского сельского поселения
5.	27.026	585584,35	2393259,63	по прямой в северо-западном направлении вдоль лесополосы, оставляя ее на территории Караичевского сельского поселения
6.	27.027	587473,11	2392018,88	в общем западно-юго-западном направлении вдоль лесополосы, оставляя ее на территории Караичевского сельского поселения, далее по полевой дороге вдоль лесного массива, оставляя его на территории Алексеевского сельского поселения

1	2	3	4	5
7.	27.028	586891,20	2391207,98	в общем северо-северо-западном направлении между лесным массивом и лесополосой, оставляя лесополосу на территории Караичевского сельского поселения, а лесной массив – на территории Алексеевского сельского поселения, далее по прямой
8.	27.029	589137,25	2389714,43	в общем западно-северо-западном направлении по руслу реки Машка
9.	27.007	589498,75	2387717,36	в общем юго-юго-западном направлении по руслу реки Машка, далее по руслу реки Чир
10.	27.008	583279,91	2386413,31	в общем западном направлении, далее вдоль лесополосы, оставляя ее на территории Александровского сельского поселения
11.	27.009	583130,81	2381617,22	по прямой в северном направлении
12.	27.010	583147,84	2381617,22	в общем западном направлении вдоль лесополосы, оставляя ее на территории Александровского сельского поселения
13.	27.011	583137,50	2379913,28	по прямой в южном направлении по полевой дороге
14.	27.012	582152,10	2379921,69	по прямой в западном направлении, далее вдоль лесополосы, оставляя ее на территории Александровского сельского поселения, далее пересекая балку Терновая
15.	041-048.014	582113,07	2376918,47	
16.	27.022	585340,44	2400704,45	в общем юго-восточном направлении вдоль лесополосы, оставляя ее на территории Караичевского сельского поселения, далее по полевой дороге вдоль лесополосы, оставляя ее на территории Караичевского сельского поселения
17.	27.043	582659,73	2402458,68	по прямой в юго-западном направлении вдоль лесополосы, оставляя ее на территории Караичевского сельского поселения

1	2	3	4	5
18.	27.043a	581520,85	2400708,81	в общем юго-юго-западном направлении по тальвегу балки Стенюкина
19.	27.044	578378,98	2399330,43	в общем юго-юго-восточном направлении
20.	27.044a	577528,80	2399713,93	в общем юго-восточном направлении по полевой дороге
21.	27.045	577228,00	2400098,67	по прямой в юго-западном направлении, пересекая лесной массив
22.	27.045a	575975,67	2398187,35	в общем восточно-юго-восточном направлении вдоль автодороги с покрытием, оставляя ее на территории Караичевского сельского поселения
23.	27.046	575850,76	2398350,35	в общем западно-юго-западном направлении, пересекая автодорогу с покрытием, далее вдоль лесного массива, оставляя его на территории Обливского сельского поселения
24.	27.046a	575539,85	2397386,07	в общем западно-северо-западном направлении по руслу реки Чир
25.	27.047	575846,95	2394927,61	в общем южном направлении, далее по полевой дороге вдоль лесополосы, оставляя ее на территории Солонецкого сельского поселения
26.	27.048	574193,81	2394953,56	в общем западном направлении, оставляя лесополосу на территории Солонецкого сельского поселения
27.	27.049	574184,96	2389961,66	по прямой в южном направлении, далее по полевой дороге вдоль лесополосы, оставляя ее на территории Караичевского сельского поселения
28.	27.050	570169,43	2389993,04	в общем западном направлении по полевой дороге, пересекая автодорогу с покрытием, далее вдоль автодороги с покрытием, оставляя ее на территории Караичевского сельского поселения

1	2	3	4	5
29.	27.051	570198,38	2388319,86	по прямой в западном направлении вдоль автодороги с покрытием, оставляя ее на территории Караичевского сельского поселения
30.	27.052	570202,47	2388179,84	по прямой в западном направлении вдоль автодороги с покрытием, оставляя ее на территории Караичевского сельского поселения
31.	27.053	570207,35	2388012,67	в общем западном направлении вдоль автодороги с покрытием, оставляя ее на территории Караичевского сельского поселения
32.	27.054	570212,33	2387911,24	по прямой в западном направлении вдоль автодороги с покрытием, оставляя ее на территории Караичевского сельского поселения
33.	27.055	570246,06	2387515,16	в общем северном направлении, пересекая автодорогу с покрытием, далее по полевой дороге, оставляя лесополосу на территории Солонецкого сельского поселения
34.	27.056	572288,24	2387534,96	по прямой в западном направлении, далее вдоль лесополосы, оставляя ее на территории Караичевского сельского поселения
35.	27.057	572273,35	2382991,51	в общем северном направлении вдоль лесополосы, оставляя ее на территории Солонецкого сельского поселения, далее по прямой, далее вдоль лесополосы, оставляя ее на территории Солонецкого сельского поселения, пересекая балку, далее по полевой дороге
36.	27.058	578144,93	2382938,97	в общем западном направлении, пересекая балку Крутая и балку Гнилая Речка
37.	041-048.015	578145,40	2376934,12	в общем северном направлении, пересекая балку Гнилая Речка и балку Терновая
38.	041-048.014	582113,07	2376918,47	

11) приложение 9 изложить в редакции согласно приложению 5 к настоящему Областному закону;

12) приложение 10 изложить в следующей редакции:

«Приложение 10

к Областному закону «Об установлении границ и наделении соответствующим статусом муниципального образования «Обливский район» и муниципальных образований в его составе»

**КАТАЛОГ КООРДИНАТ ОСНОВНЫХ ПОВОРОТНЫХ ТОЧЕК
ГРАНИЦЫ МУНИЦИПАЛЬНОГО ОБРАЗОВАНИЯ
«КАШТАНОВСКОЕ СЕЛЬСКОЕ ПОСЕЛЕНИЕ»**

№ п/п	№ точки	X (м)	Y (м)	Описание отрезка границы
1	2	3	4	5
1.	041-016.016	603936,03	2402739,40	по прямой в северном направлении вдоль лесополосы, оставляя ее на территории Советского района, далее по полевой дороге, далее по прямой
2.	041-016.017	610872,09	2402732,26	в общем восточном направлении по тальвегу балки Мишкова
3.	041-016.018	609704,22	2414775,71	в общем восточном направлении по тальвегу балки, далее по полевой дороге
4.	041-016.019	609813,03	2419433,19	в общем северном направлении по полевой дороге
5.	041-016.020	611136,95	2419435,06	в общем восточном направлении по полевой дороге
6.	016	611155,59	2424578,29	в общем южном направлении по границе между Ростовской и Волгоградской областями
7.	016-017.002	605555,73	2425001,79	в общем западном направлении по тальвегу балки Слепихина
8.	27.030	605739,59	2423075,30	в общем юго-юго-западном направлении по тальвегу балки
9.	27.031	605334,73	2423016,79	в общем юго-западном направлении по тальвегу балки, далее по прямой, далее вдоль лесополосы, оставляя ее на территории Каштановского сельского поселения

1	2	3	4	5
10.	27.032	601121,66	2418908,53	в общем северо-западном направлении по полевой дороге
11.	27.033	601596,65	2418403,91	по прямой в юго-западном направлении по полевой дороге, оставляя лесополосы на территории Каштановского сельского поселения
12.	27.034	598253,60	2415057,03	по прямой в юго-восточном направлении, далее вдоль лесополосы, оставляя ее на территории Каштановского сельского поселения
13.	27.035	596527,85	2416769,07	в общем юго-восточном направлении, пересекая балку Голая, далее вдоль лесополосы, оставляя ее на территории Нестеркинского сельского поселения
14.	27.036	594796,36	2418476,35	в общем юго-западном направлении вдоль лесополосы, оставляя ее на территории Каштановского сельского поселения, далее вдоль лесополосы, оставляя ее на территории Нестеркинского сельского поселения, пересекая автодорогу с покрытием
15.	27.037	590515,88	2414199,45	по прямой в юго-восточном направлении по полевой дороге
16.	27.038	590387,80	2414334,27	по прямой в юго-западном направлении, далее в общем юго-западном направлении, оставляя лесополосу на территории Нестеркинского сельского поселения
17.	27.039	586395,56	2410089,58	в общем северо-северо-западном направлении по тальвегу балки Голая
18.	27.040	587436,17	2409432,10	в общем западном направлении, далее вдоль лесополосы, оставляя ее на территории Каштановского сельского поселения
19.	27.041	587386,43	2407273,78	по прямой в северном направлении вдоль лесополосы, оставляя ее на территории Каштановского сельского поселения

1	2	3	4	5
20.	27.042	587986,21	2407278,63	в общем западном направлении по полевой дороге вдоль лесополосы, оставляя ее на территории Каштановского сельского поселения, далее пересекая автодорогу с покрытием, далее по полевой дороге, далее вдоль лесополосы, оставляя ее на территории Каштановского сельского поселения
21.	27.020	588116,68	2403452,81	
22.	041-016.016	603936,03	2402739,40	в общем восточном направлении вдоль лесополосы, оставляя ее на территории Каштановского сельского поселения, пересекая автодорогу с покрытием
23.	27.013	603918,23	2407827,14	в общем восточном направлении
24.	27.014	603925,94	2407873,08	в общем восточном направлении вдоль лесополосы, оставляя ее на территории Каштановского сельского поселения
25.	27.015	603926,26	2410217,82	в общем южном направлении вдоль лесополосы, оставляя ее на территории Каштановского сельского поселения, далее пересекая лесополосу и реку Машка
26.	27.016	598357,74	2410310,04	в общем юго-западном направлении вдоль лесополос, оставляя их на территории Каштановского сельского поселения, далее по прямой, пересекая лесополосы и автодорогу с покрытием, далее вдоль лесополосы, оставляя ее на территории Алексеевского сельского поселения
27.	27.017	594662,85	2406696,95	по прямой в северо-западном направлении вдоль лесополосы, оставляя ее на территории Алексеевского сельского поселения
28.	27.018	594768,60	2406592,95	в общем юго-западном направлении вдоль лесополосы, оставляя ее на территории Алексеевского сельского поселения, далее вдоль лесополосы, оставляя ее на территории Каштановского сельского поселения, далее по прямой,

1	2	3	4	5
				далее вдоль лесополосы, оставляя ее на территории Алексеевского сельского поселения
29.	27.019	591861,95	2403623,51	в общем южном направлении по полевой дороге вдоль лесополосы, оставляя ее на территории Алексеевского сельского поселения, далее по полевой дороге, далее пересекая балку Чугунка
30.	27.020	588116,68	2403452,81	»;

13) приложение 11 изложить в редакции согласно приложению 6 к настоящему Областному закону;

14) приложение 12 изложить в следующей редакции:

«Приложение 12

к Областному закону «Об установлении границ и наделении соответствующим статусом муниципального образования «Обливский район» и муниципальных образований в его составе»

**КАТАЛОГ КООРДИНАТ ОСНОВНЫХ ПОВОРОТНЫХ ТОЧЕК
ГРАНИЦЫ МУНИЦИПАЛЬНОГО ОБРАЗОВАНИЯ
«НЕСТЕРКИНСКОЕ СЕЛЬСКОЕ ПОСЕЛЕНИЕ»**

№ п/п	№ точки	X (м)	Y (м)	Описание отрезка границы
1	2	3	4	5
1.	016-017.002	605555,73	2425001,79	в общем южном направлении по границе между Ростовской и Волгоградской областями
2.	016-017.008	586115,03	2423585,27	по прямой в западно-юго-западном направлении, далее в общем западном направлении по тальвегу балки Городская
3.	27.059	585104,15	2421164,29	по прямой в юго-западном направлении, оставляя лесополосу на территории Обливского сельского поселения
4.	27.060	583447,65	2419496,28	по прямой в юго-восточном направлении вдоль лесополосы, оставляя ее на территории Обливского сельского поселения

1	2	3	4	5
5.	27.061	582776,89	2420177,62	в общем юго-западном направлении вдоль лесополосы, оставляя ее на территории Нестеркинского сельского поселения, далее между лесополосами, далее вдоль лесополосы, оставляя ее на территории Обливского сельского поселения, далее пересекая балку Лесная и оставляя лесополосу на территории Обливского сельского поселения
6.	27.062	576346,05	2413880,35	в общем юго-восточном направлении по руслу реки Березовая
7.	27.063	575579,85	2414536,49	в общем западно-юго-западном направлении, пересекая лесной массив
8.	27.064	574505,37	2412791,87	в общем северо-северо-западном направлении вдоль лесного массива, оставляя его на территории Нестеркинского сельского поселения, далее по полевой дороге вдоль лесного массива, оставляя его на территории Обливского сельского поселения, пересекая автодорогу с покрытием, далее по прямой, далее по полевой дороге вдоль лесного массива, оставляя его на территории Обливского сельского поселения, далее по полевой дороге, оставляя лесополосу на территории Обливского сельского поселения
9.	27.065	582670,89	2407302,29	в северо-северо-западном направлении вдоль лесополосы, оставляя ее на территории Обливского сельского поселения, далее вдоль автодороги с покрытием, оставляя ее на территории Обливского сельского поселения, далее вдоль лесополосы, оставляя ее на территории Обливского сельского поселения
10.	27.021	586012,57	2405030,01	
11.	016-017.002	605555,73	2425001,79	в общем западном направлении по тальвегу балки Слепихина

1	2	3	4	5
12.	27.030	605739,59	2423075,30	в общем юго-юго-западном направлении по тальвегу балки
13.	27.031	605334,73	2423016,79	в общем юго-западном направлении по тальвегу балки, далее по прямой, далее вдоль лесополосы, оставляя ее на территории Каштановского сельского поселения
14.	27.032	601121,66	2418908,53	в общем северо-западном направлении по полевой дороге
15.	27.033	601596,65	2418403,91	по прямой в юго-западном направлении по полевой дороге, оставляя лесополосы на территории Каштановского сельского поселения
16.	27.034	598253,60	2415057,03	по прямой в юго-восточном направлении, далее вдоль лесополосы, оставляя ее на территории Каштановского сельского поселения
17.	27.035	596527,85	2416769,07	в общем юго-восточном направлении, пересекая балку Голая, далее вдоль лесополосы, оставляя ее на территории Нестеркинского сельского поселения
18.	27.036	594796,36	2418476,35	в общем юго-западном направлении вдоль лесополосы, оставляя ее на территории Каштановского сельского поселения, далее вдоль лесополосы, оставляя ее на территории Нестеркинского сельского поселения, пересекая автодорогу с покрытием
19.	27.037	590515,88	2414199,45	по прямой в юго-восточном направлении по полевой дороге
20.	27.038	590387,80	2414334,27	по прямой в юго-западном направлении, далее в общем юго-западном направлении, оставляя лесополосу на территории Нестеркинского сельского поселения
21.	27.039	586395,56	2410089,58	в общем северо-северо-западном направлении по тальвегу балки Голая

1	2	3	4	5
22.	27.040	587436,17	2409432,10	в общем западном направлении, далее вдоль лесополосы, оставляя ее на территории Каштановского сельского поселения
23.	27.041	587386,43	2407273,78	по прямой в северном направлении вдоль лесополосы, оставляя ее на территории Каштановского сельского поселения
24.	27.042	587986,21	2407278,63	в общем западном направлении по полевой дороге вдоль лесополосы, оставляя ее на территории Каштановского сельского поселения, далее пересекая автодорогу с покрытием, далее по полевой дороге, далее вдоль лесополосы, оставляя ее на территории Каштановского сельского поселения
25.	27.020	588116,68	2403452,81	в общем юго-восточном направлении вдоль лесополосы, оставляя ее на территории Алексеевского сельского поселения, пересекая автодорогу с покрытием
26.	27.021	586012,57	2405030,01	»;

15) приложение 13 изложить в редакции согласно приложению 7 к настоящему Областному закону;

16) приложение 14 изложить в следующей редакции:

«Приложение 14

к Областному закону «Об установлении границ и наделении соответствующим статусом муниципального образования «Обливский район» и муниципальных образований в его составе»

**КАТАЛОГ КООРДИНАТ ОСНОВНЫХ ПОВОРОТНЫХ ТОЧЕК
ГРАНИЦЫ МУНИЦИПАЛЬНОГО ОБРАЗОВАНИЯ
«ОБЛИВСКОЕ СЕЛЬСКОЕ ПОСЕЛЕНИЕ»**

№ п/п	№ точки	X (м)	Y (м)	Описание отрезка границы
1	2	3	4	5
1.	016-017.008	586115,03	2423585,27	по прямой в западно-юго-западном направлении, далее в общем западном направлении по тальвегу балки Городская

1	2	3	4	5
2.	27.059	585104,15	2421164,29	по прямой в юго-западном направлении, оставляя лесополосу на территории Обливского сельского поселения
3.	27.060	583447,65	2419496,28	по прямой в юго-восточном направлении вдоль лесополосы, оставляя ее на территории Обливского сельского поселения
4.	27.061	582776,89	2420177,62	в общем юго-западном направлении вдоль лесополосы, оставляя ее на территории Нестеркинского сельского поселения, далее между лесополосами, далее вдоль лесополосы, оставляя ее на территории Обливского сельского поселения, далее пересекая балку Лесная и оставляя лесополосу на территории Обливского сельского поселения
5.	27.062	576346,05	2413880,35	в общем юго-восточном направлении по руслу реки Березовая
6.	27.063	575579,85	2414536,49	в общем западно-юго-западном направлении, пересекая лесной массив
7.	27.064	574505,37	2412791,87	в общем северо-северо-западном направлении вдоль лесного массива, оставляя его на территории Нестеркинского сельского поселения, далее по полевой дороге вдоль лесного массива, оставляя его на территории Обливского сельского поселения, пересекая автодорогу с покрытием, далее по прямой, далее по полевой дороге вдоль лесного массива, оставляя его на территории Обливского сельского поселения, далее по полевой дороге, оставляя лесополосу на территории Обливского сельского поселения
8.	27.065	582670,89	2407302,29	в северо-северо-западном направлении вдоль лесополосы, оставляя ее на территории Обливского сельского поселения, далее вдоль автодороги с покрытием, оставляя ее на территории Обливского сельского поселения, далее вдоль лесополосы, оставляя ее на тер-

1	2	3	4	5
				ритории Обливского сельского поселения
9.	27.021	586012,57	2405030,01	в общем западно-юго-западном направлении, пересекая автодорогу с усовершенствованным покрытием, далее вдоль лесополос, оставляя их на территории Алексеевского сельского поселения
10.	27.022	585340,44	2400704,45	в общем юго-восточном направлении вдоль лесополосы, оставляя ее на территории Караичевского сельского поселения, далее по полевой дороге вдоль лесополосы, оставляя ее на территории Караичевского сельского поселения
11.	27.043	582659,73	2402458,68	по прямой в юго-западном направлении вдоль лесополосы, оставляя ее на территории Караичевского сельского поселения
12.	27.043a	581520,85	2400708,81	в общем юго-юго-западном направлении по тальвегу балки Стенюкина
13.	27.044	578378,98	2399330,43	в общем юго-юго-восточном направлении
14.	27.044a	577528,80	2399713,93	в общем юго-восточном направлении по полевой дороге
15.	27.045	577228,00	2400098,67	по прямой в юго-западном направлении, пересекая лесной массив
16.	27.045a	575975,67	2398187,35	в общем восточно-юго-восточном направлении вдоль автодороги с покрытием, оставляя ее на территории Караичевского сельского поселения
17.	27.046	575850,76	2398350,35	в общем западно-юго-западном направлении, пересекая автодорогу с покрытием, далее вдоль лесного массива, оставляя его на территории Обливского сельского поселения
18.	27.046a	575539,85	2397386,07	в общем южном направлении по руслу реки Чир, далее от поворота полевой дороги по прямой, далее по руслу реки Чир

1	2	3	4	5
19.	016-017.014	565640,52	2398153,13	
20.	016-017.008	586115,03	2423585,27	в общем западно-юго-западном направлении по границе между Ростовской и Волгоградской областями
21.	016-017.014	565640,52	2398153,13	»;

17) приложение 15 изложить в редакции согласно приложению 8 к настоящему Областному закону;

18) приложение 16 изложить в следующей редакции:

«Приложение 16

к Областному закону «Об установлении границ и наделении соответствующим статусом муниципального образования «Обливский район» и муниципальных образований в его составе»

**КАТАЛОГ КООРДИНАТ ОСНОВНЫХ ПОВОРОТНЫХ ТОЧЕК
ГРАНИЦЫ МУНИЦИПАЛЬНОГО ОБРАЗОВАНИЯ
«СОЛОНЕЦКОЕ СЕЛЬСКОЕ ПОСЕЛЕНИЕ»**

№ п/п	№ точки	X (м)	Y (м)	Описание отрезка границы
1	2	3	4	5
1.	27.046а	575539,85	2397386,07	в общем южном направлении по руслу реки Чир, далее от поворота полевой дороги по прямой, далее по руслу реки Чир
2.	016-017.014	565640,52	2398153,13	в общем западно-юго-западном направлении по границе между Ростовской и Волгоградской областями
3.	017	558664,80	2388710,64	в общем западном направлении по полевой дороге, далее по проселочной дороге
4.	017-048.001	558609,50	2384188,68	в общем западном направлении по полевой дороге вдоль лесополосы, оставляя ее на территории Обливского района, далее по тальвегу обводненной балки Вербовая
5.	017-048.002	558954,00	2380526,04	по прямой в северном направлении по полевой дороге вдоль ле-

1	2	3	4	5
				сополосы, оставляя ее на территории Морозовского района, далее по полевой дороге
6.	017-048.003	562243,37	2380526,02	в общем западном направлении по пересыхающему руслу реки Цимла
7.	017-048.004	562215,12	2378067,41	в общем северо-северо-западном направлении, далее вдоль лесополосы, оставляя ее на территории Обливского района, далее вдоль лесополосы, оставляя ее на территории Морозовского района, далее по прямой
8.	017-048.005	566219,86	2377245,91	в общем северо-западном направлении по склону балки Песчанская
9.	017-048.006	567977,20	2376077,04	в общем северо-северо-восточном направлении по тальвегу балки, далее по полевой дороге
10.	048	569068,62	2376359,62	
11.	041-048.015	578145,40	2376934,12	по прямой в южном направлении, пересекая балку
12.	041-048.016	575266,00	2376944,15	по прямой в западном направлении
13.	041-048.017	575268,25	2376778,65	в общем южном направлении вдоль лесного массива, оставляя его на территории Милютинского района, далее вдоль лесополосы, оставляя ее на территории Милютинского района, далее вдоль лесополосы, оставляя ее на территории Обливского района
14.	041-048.018	570470,33	2376763,89	в общем южном направлении по полевой дороге вдоль лесополосы, оставляя ее на территории Милютинского района, далее по прямой
15.	041-048.019	569531,85	2376763,08	в общем юго-западном направлении
16.	048	569068,62	2376359,62	
17.	27.046а	575539,85	2397386,07	в общем западно-северо-западном направлении по руслу реки Чир

1	2	3	4	5
18.	27.047	575846,95	2394927,61	в общем южном направлении, далее по полевой дороге вдоль лесополосы, оставляя ее на территории Солонецкого сельского поселения
19.	27.048	574193,81	2394953,56	в общем западном направлении, оставляя лесополосу на территории Солонецкого сельского поселения
20.	27.049	574184,96	2389961,66	по прямой в южном направлении, далее по полевой дороге вдоль лесополосы, оставляя ее на территории Караичевского сельского поселения
21.	27.050	570169,43	2389993,04	в общем западном направлении по полевой дороге, пересекая автодорогу с покрытием, далее вдоль автодороги с покрытием, оставляя ее на территории Караичевского сельского поселения
22.	27.051	570198,38	2388319,86	по прямой в западном направлении вдоль автодороги с покрытием, оставляя ее на территории Караичевского сельского поселения
23.	27.052	570202,47	2388179,84	по прямой в западном направлении вдоль автодороги с покрытием, оставляя ее на территории Караичевского сельского поселения
24.	27.053	570207,35	2388012,67	в общем западном направлении вдоль автодороги с покрытием, оставляя ее на территории Караичевского сельского поселения
25.	27.054	570212,33	2387911,24	по прямой в западном направлении вдоль автодороги с покрытием, оставляя ее на территории Караичевского сельского поселения
26.	27.055	570246,06	2387515,16	в общем северном направлении, пересекая автодорогу с покрытием, далее по полевой дороге, оставляя лесополосу на территории Солонецкого сельского поселения

1	2	3	4	5
27.	27.056	572288,24	2387534,96	по прямой в западном направлении, далее вдоль лесополосы, оставляя ее на территории Карачевского сельского поселения
28.	27.057	572273,35	2382991,51	в общем северном направлении вдоль лесополосы, оставляя ее на территории Солонецкого сельского поселения, далее по прямой, далее вдоль лесополосы, оставляя ее на территории Солонецкого сельского поселения, пересекая балку, далее по полевой дороге
29.	27.058	578144,93	2382938,97	в общем западном направлении, пересекая балку Крутая и балку Гнилая Речка
30.	041-048.015	578145,40	2376934,12	».

Статья 2

Настоящий Областной закон вступает в силу с 1 июня 2017 года.

Губернатор
Ростовской области

г. Ростов-на-Дону
23 мая 2017 года
№ 1132-ЗС



В.Ю. Голубев

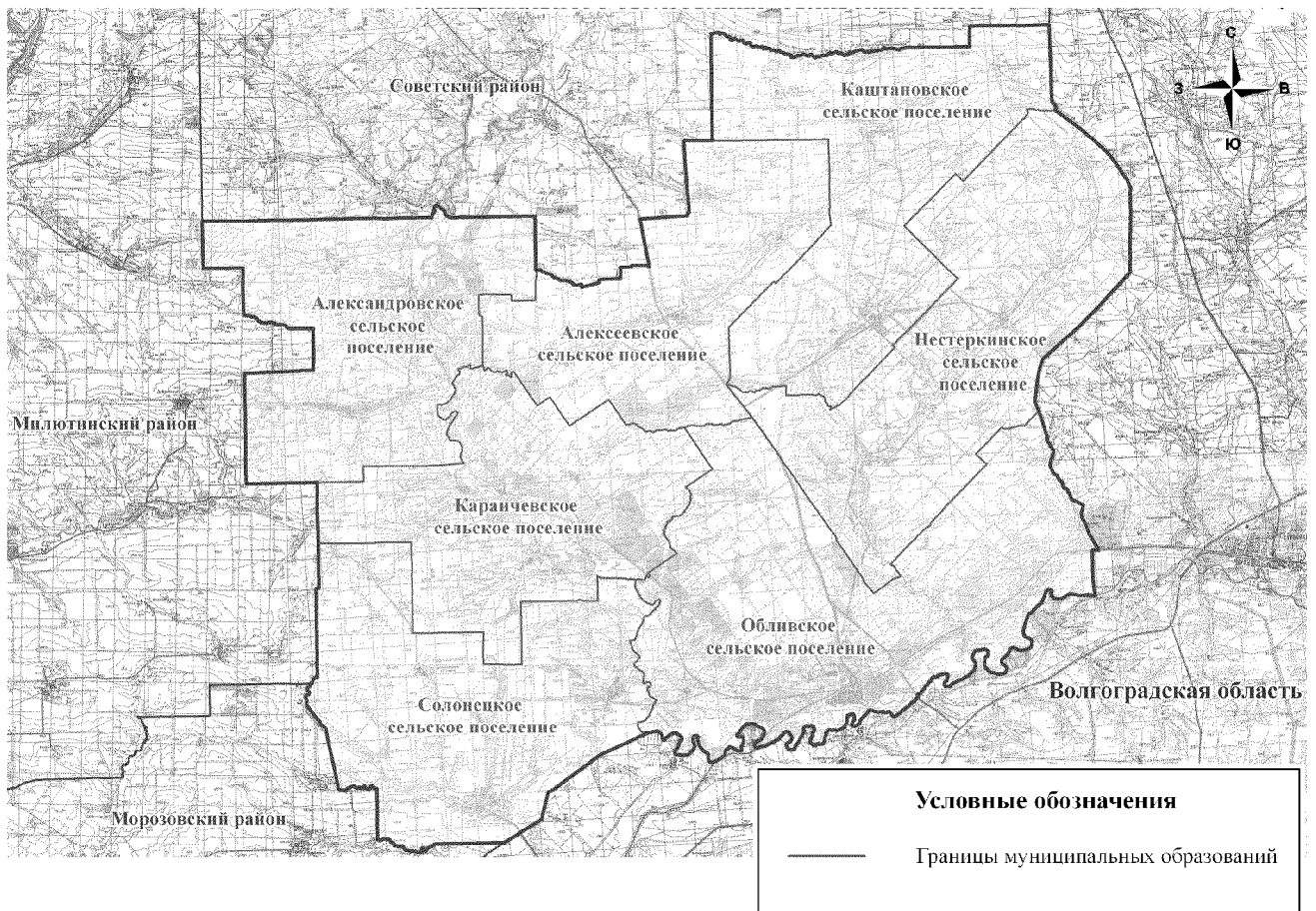
Приложение 1

к Областному закону «О внесении изменений
в Областной закон «Об установлении границ
и наделении соответствующим статусом
муниципального образования «Обливский район»
и муниципальных образований в его составе»

«Приложение 1

к Областному закону «Об установлении границ
и наделении соответствующим статусом
муниципального образования «Обливский район»
и муниципальных образований в его составе»

**КАРТА-СХЕМА ГРАНИЦЫ МУНИЦИПАЛЬНОГО ОБРАЗОВАНИЯ
«ОБЛИВСКИЙ РАЙОН»**



».

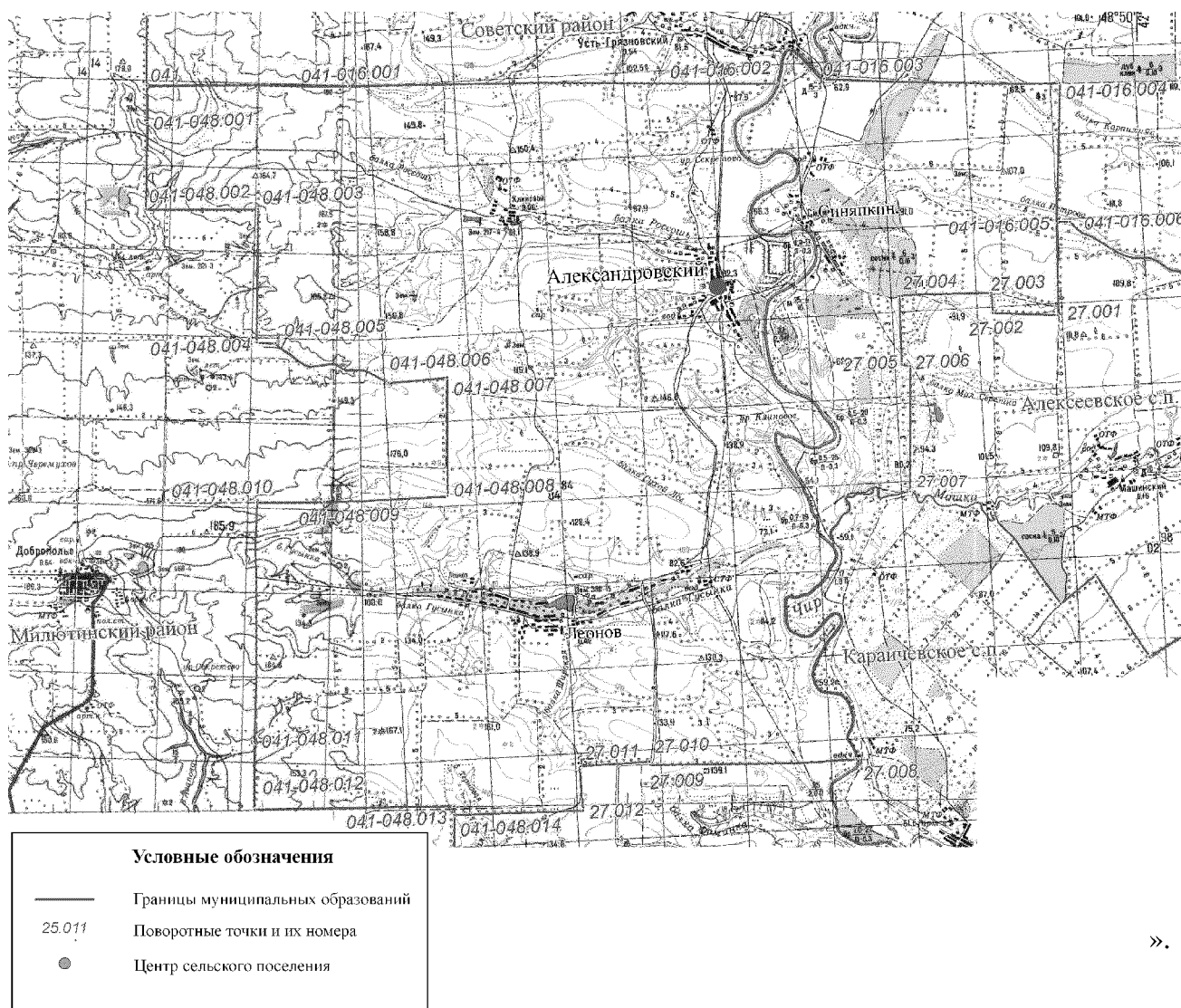
Приложение 2

к Областному закону «О внесении изменений
в Областной закон «Об установлении границ
и наделении соответствующим статусом
муниципального образования «Обливский район»
и муниципальных образований в его составе»

«Приложение 3

к Областному закону «Об установлении границ
и наделении соответствующим статусом
муниципального образования «Обливский район»
и муниципальных образований в его составе»

КАРТА-СХЕМА ГРАНИЦЫ МУНИЦИПАЛЬНОГО ОБРАЗОВАНИЯ «АЛЕКСАНДРОВСКОЕ СЕЛЬСКОЕ ПОСЕЛЕНИЕ»



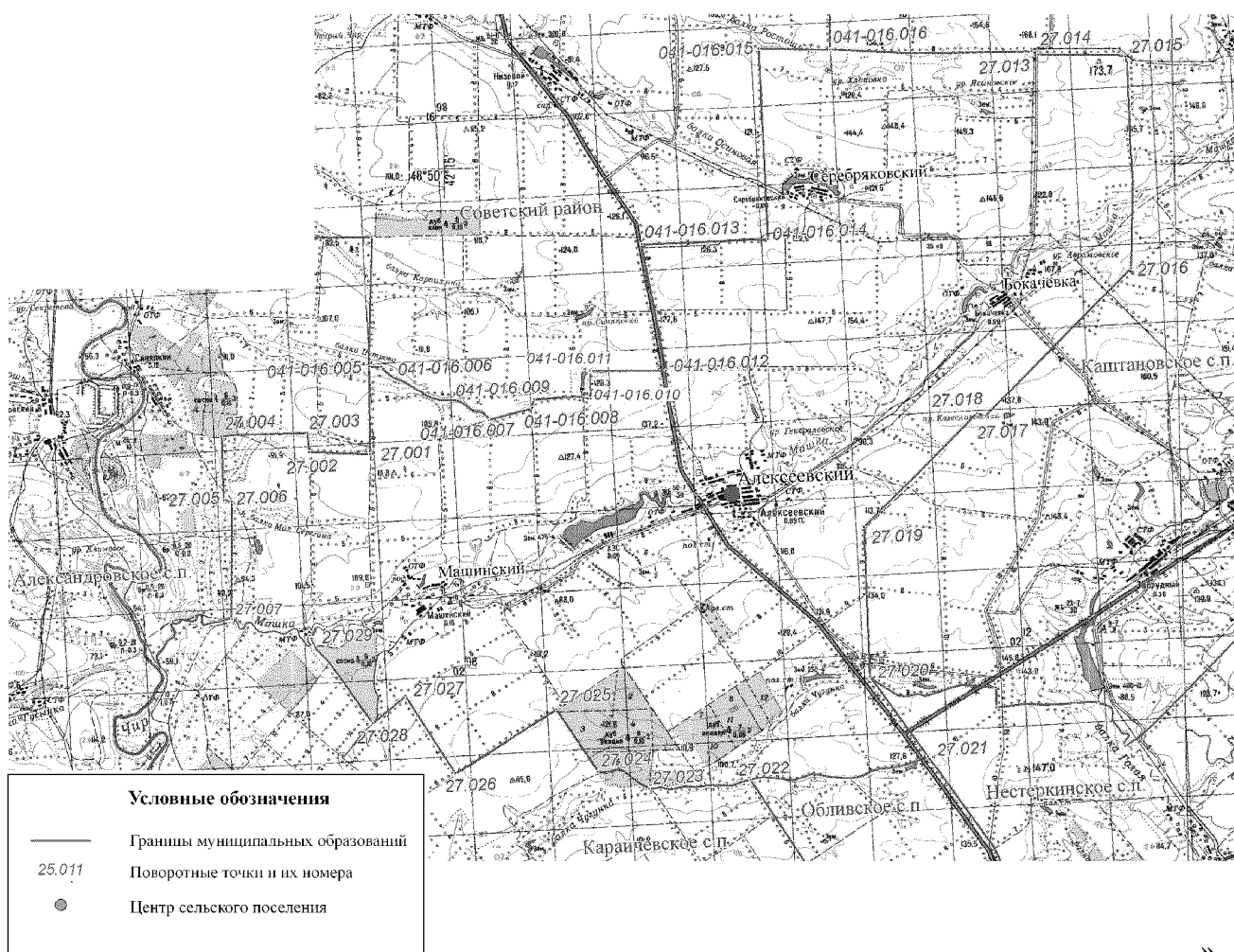
Приложение 3

к Областному закону «О внесении изменений в Областной закон «Об установлении границ и наделении соответствующим статусом муниципального образования «Обливский район» и муниципальных образований в его составе»

«Приложение 5

к Областному закону «Об установлении границ и наделении соответствующим статусом муниципального образования «Обливский район» и муниципальных образований в его составе»

КАРТА-СХЕМА ГРАНИЦЫ МУНИЦИПАЛЬНОГО ОБРАЗОВАНИЯ «АЛЕКСЕЕВСКОЕ СЕЛЬСКОЕ ПОСЕЛЕНИЕ»



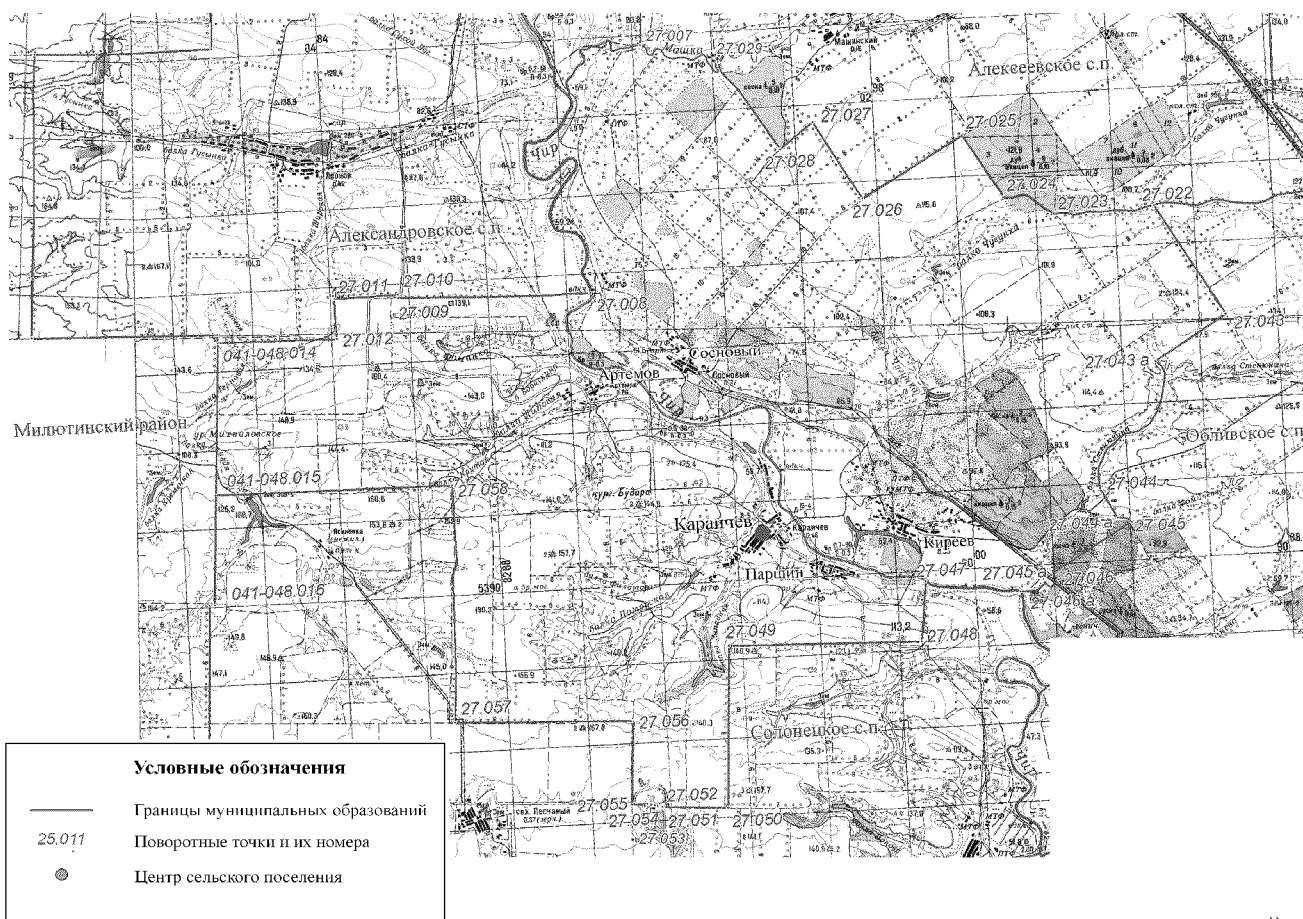
Приложение 4

к Областному закону «О внесении изменений в Областной закон «Об установлении границ и наделении соответствующим статусом муниципального образования «Обливский район» и муниципальных образований в его составе»

«Приложение 7

к Областному закону «Об установлении границ и наделении соответствующим статусом муниципального образования «Обливский район» и муниципальных образований в его составе»

КАРТА-СХЕМА ГРАНИЦЫ МУНИЦИПАЛЬНОГО ОБРАЗОВАНИЯ «КАРАИЧЕВСКОЕ СЕЛЬСКОЕ ПОСЕЛЕНИЕ»



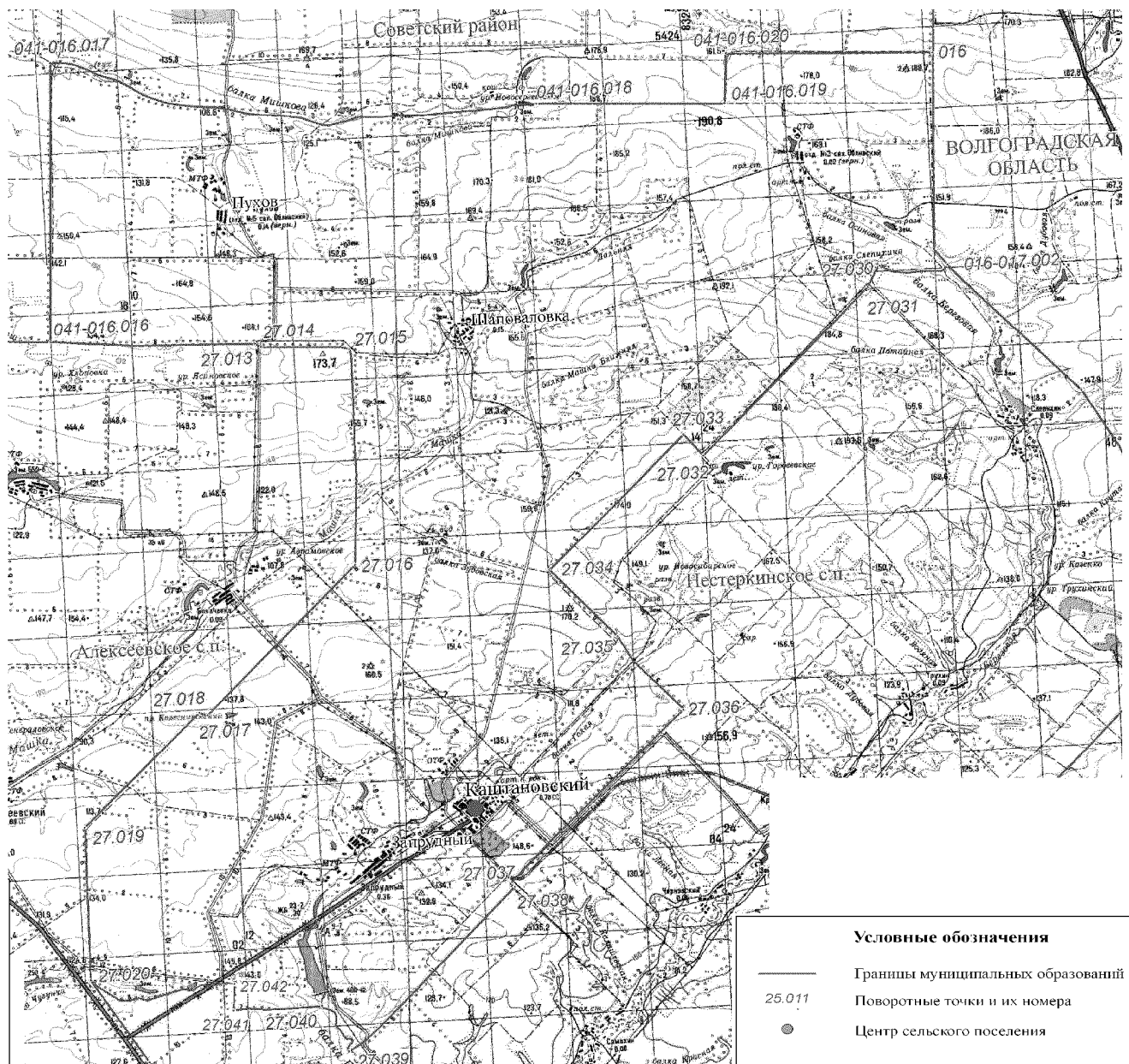
Приложение 5

к Областному закону «О внесении изменений в Областной закон «Об установлении границ и наделении соответствующим статусом муниципального образования «Обливский район» и муниципальных образований в его составе»

«Приложение 9

к Областному закону «Об установлении границ и наделении соответствующим статусом муниципального образования «Обливский район» и муниципальных образований в его составе»

КАРТА-СХЕМА ГРАНИЦЫ МУНИЦИПАЛЬНОГО ОБРАЗОВАНИЯ «КАШТАНОВСКОЕ СЕЛЬСКОЕ ПОСЕЛЕНИЕ»



Приложение 6

к Областному закону «О внесении изменений
в Областной закон «Об установлении границ
и наделении соответствующим статусом
муниципального образования «Обливский район»
и муниципальных образований в его составе»

«Приложение 11

к Областному закону «Об установлении границ
и наделении соответствующим статусом
муниципального образования «Обливский район»
и муниципальных образований в его составе»

КАРТА-СХЕМА ГРАНИЦЫ МУНИЦИПАЛЬНОГО ОБРАЗОВАНИЯ «НЕСТЕРКИНСКОЕ СЕЛЬСКОЕ ПОСЕЛЕНИЕ»



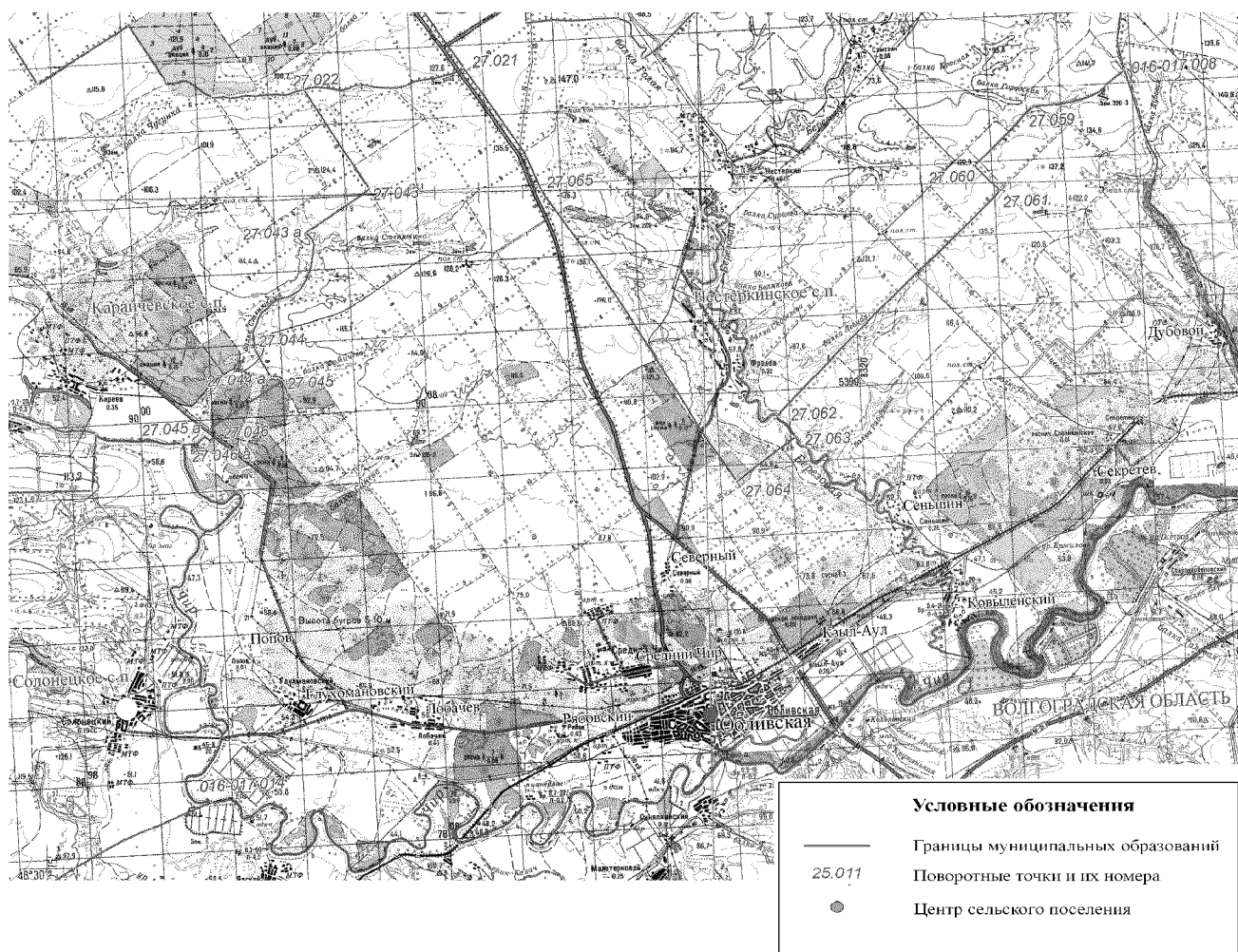
Приложение 7

к Областному закону «О внесении изменений
в Областной закон «Об установлении границ
и наделении соответствующим статусом
муниципального образования «Обливский район»
и муниципальных образований в его составе»

«Приложение 13

к Областному закону «Об установлении границ
и наделении соответствующим статусом
муниципального образования «Обливский район»
и муниципальных образований в его составе»

КАРТА-СХЕМА ГРАНИЦЫ МУНИЦИПАЛЬНОГО ОБРАЗОВАНИЯ «ОБЛИВСКОЕ СЕЛЬСКОЕ ПОСЕЛЕНИЕ»



Приложение 8

к Областному закону «О внесении изменений
в Областной закон «Об установлении границ
и наделении соответствующим статусом
муниципального образования «Обливский район»
и муниципальных образований в его составе»

«Приложение 15

к Областному закону «Об установлении границ
и наделении соответствующим статусом
муниципального образования «Обливский район»
и муниципальных образований в его составе»

КАРТА-СХЕМА ГРАНИЦЫ МУНИЦИПАЛЬНОГО ОБРАЗОВАНИЯ «СОЛОНЕЦКОЕ СЕЛЬСКОЕ ПОСЕЛЕНИЕ»

