



ОБЛАСТНОЙ ЗАКОН

О ВНЕСЕНИИ ИЗМЕНЕНИЙ В ОБЛАСТНОЙ ЗАКОН «ОБ УСТАНОВЛЕНИИ ГРАНИЦ И НАДЕЛЕНИИ СООТВЕТСТВУЮЩИМ СТАТУСОМ МУНИЦИПАЛЬНОГО ОБРАЗОВАНИЯ «БЕЛОКАЛИТВИНСКИЙ РАЙОН» И МУНИЦИПАЛЬНЫХ ОБРАЗОВАНИЙ В ЕГО СОСТАВЕ»

Принят
Законодательным Собранием

12 мая 2017 года

Статья 1

Внести в Областной закон от 14 декабря 2004 года № 218-ЗС «Об установлении границ и наделении соответствующим статусом муниципального образования «Белокалитвинский район» и муниципальных образований в его составе» следующие изменения:

1) в части 1 статьи 1 слова «в соответствии с картографическим описанием» исключить;

2) в статье 2:

а) в части 1 слова «в соответствии с картографическим описанием» исключить;

б) в части 2 слова «в соответствии с картографическим описанием» исключить;

3) приложение 1 изложить в редакции согласно приложению 1 к настоящему Областному закону;

4) приложение 2 изложить в следующей редакции:

«Приложение 2

к Областному закону «Об установлении границ и наделении соответствующим статусом муниципального образования «Белокалитвинский район» и муниципальных образований в его составе»

КАТАЛОГ КООРДИНАТ ОСНОВНЫХ ПОВОРОТНЫХ ТОЧЕК ГРАНИЦЫ МУНИЦИПАЛЬНОГО ОБРАЗОВАНИЯ «БЕЛОКАЛИТВИНСКИЙ РАЙОН»

№ п/п	№ точки	X (м)	Y (м)	Описание отрезка границы
1	2	3	4	5
1.	045	565420,84	2289778,19	в общем восточно-юго-восточном направлении по полевой дороге

1	2	3	4	5
				вдоль лесополос, оставляя их на территории Тарасовского района, далее вдоль лесополосы, оставляя ее на территории Белокалитвинского района
2.	045-044.001	563506,30	2293614,21	в общем северо-восточном направлении вдоль лесополосы, оставляя ее на территории Белокалитвинского района
3.	045-044.002	565538,29	2295656,28	в общем северо-северо-западном направлении вдоль лесного массива, оставляя его на территории Белокалитвинского района
4.	045-044.003	566127,78	2295398,67	по прямой в северо-восточном направлении, пересекая лесной массив
5.	045-044.004	566654,55	2295827,27	в общем восточно-юго-восточном направлении, пересекая лесной массив
6.	045-044.005	566338,56	2296441,54	в общем северо-восточном направлении по полевой дороге вдоль лесного массива и лесополосы, оставляя их на территории Тарасовского района
7.	045-044.006	566969,07	2297040,82	в общем восточном направлении по полевой дороге вдоль лесополосы, оставляя ее на территории Тарасовского района, далее вдоль лесополосы, оставляя ее на территории Белокалитвинского района
8.	045-044.007	566841,59	2298556,83	в общем северном направлении
9.	045-044.008	567819,05	2298433,82	в общем северо-восточном направлении, оставляя лесополосу на территории Белокалитвинского района
10.	045-044.009	568759,47	2299352,24	в общем восточном направлении вдоль лесополос, оставляя их на территории Тарасовского района, далее до русла реки Калитва
11.	045-044.010	569180,16	2304099,12	в общем западно-северо-западном направлении по руслу реки Калитва

1	2	3	4	5
12.	045-044.011	569439,05	2303600,42	в общем северо-северо-восточном направлении по лесной дороге
13.	045-044.012	571382,28	2304717,58	в общем восточно-северо-восточном направлении по лесной дороге
14.	045-044.013	571417,90	2305054,36	в общем северо-северо-восточном направлении, пересекая лесной массив, далее по лесной дороге
15.	045-044.014	573859,64	2305501,44	в общем восточно-юго-восточном направлении по тальвегу балки Грекова
16.	045-044.015	573156,90	2308561,94	в общем северо-северо-восточном направлении вдоль лесополосы, оставляя ее на территории Тарасовского района
17.	045-044.016	575955,68	2310411,85	в общем восточно-юго-восточном направлении по полевой дороге вдоль лесополосы, оставляя ее на территории Тарасовского района, далее вдоль лесополосы, оставляя ее на территории Белокалитвинского района, далее между лесополос, оставляя одну на территории Тарасовского района, вторую – на территории Белокалитвинского района
18.	045-044.017	573743,38	2313727,44	в общем северо-северо-восточном направлении, вначале по прямой, пересекая лесополосу, далее вдоль лесополосы, оставляя ее на территории Тарасовского района, далее по полевой дороге вдоль лесополосы, оставляя ее на территории Белокалитвинского района, далее пересекая лесополосу
19.	045-044.018	581244,64	2318685,90	по прямой в восточно-юго-восточном направлении вдоль лесополосы, оставляя ее на территории Белокалитвинского района, далее между лесополосами, оставляя одну на территории Тарасовского района, другую – на территории Белокалитвинского района

1	2	3	4	5
20.	045-044.019	580665,00	2319566,23	в общем северо-северо-восточном направлении по полевой дороге вдоль лесополосы, оставляя ее на территории Тарасовского района, далее между лесополосами, оставляя одну на территории Тарасовского района, другую – на территории Белокалитвинского района
21.	044	583351,94	2321352,44	в общем юго-восточном направлении, пересекая лесополосы, далее по полевой дороге, далее вдоль лесополосы, оставляя ее на территории Белокалитвинского района
22.	044-046.001	578964,05	2325812,00	в общем юго-западном направлении
23.	044-046.002	578067,29	2324950,21	в общем юго-восточном направлении по полевой дороге, далее по прямой, пересекая грунтовую дорогу
24.	044-046.003	577352,35	2325653,02	в общем юго-юго-западном направлении по руслу реки Березовая
25.	044-046.004	574636,90	2325116,90	в общем юго-восточном направлении, вначале по прямой, далее по полевой дороге вдоль лесополосы, оставляя ее на территории Белокалитвинского района
26.	044-046.005	573600,35	2326198,63	в общем юго-восточном направлении по полевой дороге вдоль лесополосы, оставляя ее на территории Белокалитвинского района
27.	044-046.006	572804,55	2326986,79	в общем юго-западном направлении по полевой дороге, далее пересекая балку Калиновская, далее по полевой дороге вдоль лесополосы, оставляя ее на территории Белокалитвинского района
28.	044-046.007	568944,71	2323125,67	в общем юго-восточном направлении по полевой дороге
29.	046	568355,15	2323716,56	в общем юго-западном направлении, вначале по прямой, далее по полевой дороге вдоль лесополо-

1	2	3	4	5
				сы, оставляя ее на территории Тацинского района, далее пересекая балку Стегловая, далее по полевой дороге вдоль лесополосы, оставляя ее на территории Белокалитвинского района
30.	046-054.001	563407,25	2318792,41	в общем юго-восточном направлении вдоль лесополосы, оставляя ее на территории Тацинского района, далее по прямой
31.	046-054.002	562014,65	2320189,65	в общем юго-западном направлении вдоль лесополосы, оставляя ее на территории Белокалитвинского района, далее по полевой дороге, оставляя лесополосы на территории Белокалитвинского района, лесной массив – на территории Тацинского района, пересекая грунтовую дорогу, далее по прямой
32.	046-054.003	556242,70	2314497,45	в общем юго-юго-восточном направлении по тальвегу балки Прогонная, далее вдоль лесополосы, оставляя ее на территории Белокалитвинского района
33.	046-054.004	554708,49	2315109,58	в общем юго-западном направлении вдоль лесополосы, оставляя ее на территории Белокалитвинского района, далее по прямой в юго-юго-восточном направлении, далее по прямой в юго-западном направлении
34.	046-054.005	554370,91	2314899,57	в общем западно-северо-западном направлении по полевой дороге, пересекая лесной массив
35.	046-054.006	555279,71	2313581,14	в общем южном направлении по полевой дороге между лесополосой и лесным массивом, оставляя лесной массив на территории Тацинского района, лесополосу – на территории Белокалитвинского района
36.	046-054.007	554623,27	2313493,17	в общем западно-юго-западном направлении вдоль лесополос и водохранилища, оставляя их на территории Белокалитвинского района

1	2	3	4	5
37.	046-054.008	552367,41	2310638,03	в общем западно-северо-западном направлении
38.	046-054.009	552762,89	2310111,52	в общем юго-юго-западном направлении, оставляя лесополосу на территории Белокалитвинского района
39.	046-054.010	552465,30	2310019,50	по прямой в юго-восточном направлении
40.	046-054.011	552026,75	2310303,81	в общем западно-юго-западном направлении по полевой дороге вдоль лесополосы, оставляя ее на территории Белокалитвинского района, далее по прямой в южном направлении, далее по прямой в западном направлении вдоль лесополосы, оставляя ее на территории Белокалитвинского района
41.	046-054.011(a)	551594,13	2308036,54	в общем южном направлении по полевой дороге вдоль лесополосы, оставляя ее на территории Белокалитвинского района, далее по прямой
42.	046-054.012	549928,97	2308022,74	по прямой в западном направлении вдоль лесополосы, оставляя ее на территории Белокалитвинского района
43.	046-054.013	549921,05	2307010,60	по прямой в юго-юго-западном направлении
44.	046-054.014	549378,21	2306825,19	в общем юго-восточном направлении
45.	046-054.015	549128,59	2307004,60	в общем южном направлении, вначале по прямой, пересекая лесной массив, далее вдоль лесополос, оставляя их на территории Белокалитвинского района
46.	046-054.016	545382,77	2307061,65	в общем западном направлении по полевой дороге
47.	046-054.016(a)	545416,96	2305664,81	в общем юго-юго-восточном направлении по полевой дороге, далее по полевой дороге вдоль лесополосы, оставляя ее на территории Белокалитвинского района

1	2	3	4	5
48.	046-054.017	543502,17	2306199,49	по прямой в восточно-юго-восточном направлении
49.	046-054.018	543348,94	2307007,05	в общем юго-восточном направлении по полевой дороге вдоль лесного массива, оставляя его на территории Белокалитвинского района
50.	046-054.019	542618,16	2307590,14	в общем южном направлении, пересекая лесной массив
51.	046-054.020	542160,76	2307535,32	в общем западном направлении по полевой дороге вдоль лесного массива, далее вдоль лесополосы, оставляя их на территории Белокалитвинского района
52.	046-054.021	542123,85	2305869,81	в общем южном направлении по полевой дороге вдоль лесополосы, оставляя ее на территории Белокалитвинского района
53.	046-054.022	539715,88	2305878,36	в общем юго-восточном направлении по полевой дороге, оставляя садовые участки на территории Белокалитвинского района, далее вдоль автодороги с покрытием, оставляя ее на территории Белокалитвинского района
54.	046-054.023	538191,09	2307165,86	по прямой в южном направлении, пересекая автодорогу с покрытием и железную дорогу, далее пересекая автодорогу с усовершенствованным покрытием
55.	046-054.024	537760,02	2307164,66	в общем западном направлении вдоль автодороги с усовершенствованным покрытием, оставляя ее на территории Белокалитвинского района, пересекая улучшенную грунтовую дорогу
56.	046-054.025	537648,85	2305892,59	в общем юго-восточном направлении по полевой дороге, оставляя очистные сооружения на территории Тацинского района
57.	046-054.026	536547,87	2306879,69	в общем западном направлении по полевой дороге, оставляя лесополосу на территории Белокалитвинского района

1	2	3	4	5
58.	046-054.027	536532,60	2304074,34	в общем южном направлении по полевой дороге вдоль лесополос, оставляя их на территории Белокалитвинского района
59.	046-054.028	532411,34	2304081,86	по прямой в восточном направлении по полевой дороге
60.	046-054.029	532408,05	2304547,01	в общем южном направлении по склону балки Казачья, оставляя ее на территории Тацинского района
61.	046-054.030	531012,18	2304741,13	в общем южном направлении по склону балки Казачья, оставляя ее на территории Тацинского района, далее в общем западном направлении
62.	046-054.031	530269,67	2304505,98	в общем юго-юго-восточном направлении, пересекая железную дорогу, далее вдоль железной дороги, оставляя ее на территории Тацинского района
63.	046-054.032	529758,07	2304852,68	в общем юго-юго-западном направлении, далее вдоль лесополосы, оставляя ее на территории Белокалитвинского района, далее по прямой, пересекая грунтовую дорогу
64.	046-054.033	528868,20	2304435,78	по прямой в южном направлении по полевой дороге вдоль лесополосы, оставляя ее на территории Белокалитвинского района
65.	046-054.034	527253,95	2304443,30	по прямой в восточном направлении по полевой дороге вдоль лесополосы, оставляя ее на территории Тацинского района, далее между лесополос, далее вдоль лесополосы, оставляя ее на территории Белокалитвинского района
66.	046-054.035	527249,54	2306107,86	в общем южном направлении вдоль лесополосы, оставляя ее на территории Белокалитвинского района, далее по прямой
67.	046-054.036	525566,24	2306086,86	в общем восточно-юго-восточном направлении по тальвегу балки Дубчиха, оставляя водохранили-

1	2	3	4	5
				ще на территории Тацинского района
68.	046-054.037	524906,80	2308097,54	в общем восточном направлении, пересекая улучшенную грунтовую дорогу, пересыхающий ручей и две автодороги с покрытием
69.	046-054.038	524838,05	2310044,52	в общем юго-юго-западном направлении по руслу реки Быстрая
70.	046-054.039	523416,45	2309805,10	в общем южном направлении, пересекая автодорогу с покрытием
71.	046-054.040	522659,32	2309808,85	в общем юго-юго-восточном направлении, пересекая карьер, далее между карьером и водохранилищем, оставляя водохранилище на территории Тацинского района, далее вдоль этого карьера, оставляя его на территории Белокалитвинского района
72.	046-054.041	521839,55	2310177,08	в общем западно-северо-западном направлении между карьером, оставляя его на территории Белокалитвинского района, и лесным массивом, оставляя его на территории Тацинского района
73.	046-054.042	521914,52	2309709,99	в общем западном направлении, пересекая автодорогу с покрытием и карьер с водохранилищем
74.	046-054.043	521847,71	2308709,45	по прямой в юго-юго-восточном направлении
75.	046-054.044	521495,68	2308909,67	в общем юго-западном направлении по руслу реки Быстрая
76.	046-054.045	519204,58	2306804,83	в общем юго-западном направлении по пересыхающему водотоку в балке Тушканская
77.	046-054.046	518463,50	2305932,17	в общем южном направлении, вначале по прямой, далее по полевой дороге вдоль лесополосы, оставляя ее на территории Белокалитвинского района
78.	046-054.047	516607,74	2305920,39	в общем восточном направлении

1	2	3	4	5
				вдоль лесополосы, оставляя ее на территории Белокалитвинского района, далее по прямой
79.	046-054.048	516590,14	2308420,59	в общем юго-восточном направлении по руслу реки Быстрая
80.	046-054.049	513189,77	2311709,10	в общем западно-юго-западном направлении по руслу реки Быстрая
81.	046-054.050	512277,00	2307951,54	в общем юго-юго-восточном направлении по тальвегу балки Западная
82.	046-054.051	510591,21	2308994,53	в общем юго-восточном направлении по склону балки Западная, оставляя ее на территории Белокалитвинского района
83.	046-054.052	507325,53	2311437,81	в общем юго-восточном направлении по тальвегу балки Западная между лесополос, оставляя одну на территории Тацинского района, другую – на территории Белокалитвинского района
84.	046-054.053	506734,30	2312099,81	в общем юго-юго-восточном направлении вдоль лесополосы, оставляя ее на территории Белокалитвинского района
85.	054	503889,91	2313251,19	в общем западно-юго-западном направлении по полевой дороге вдоль лесополосы, оставляя ее на территории Белокалитвинского района, пересекая грунтовые дороги, далее по прямой, пересекая лесной массив
86.	053	499349,87	2300700,80	в общем западно-юго-западном направлении, вначале по прямой, далее пересекая лесной массив, пересыхающий водоток балки Миронова, далее пересекая лесополосу, далее пересекая лесной массив и пересыхающий водоток балки Дедова
87.	053-052.001	496652,20	2295245,14	в общем западном направлении, пересекая лесной массив, далее по полевой дороге

1	2	3	4	5
88.	053-052.002	496685,03	2293181,83	по прямой в западном направлении
89.	053-052.003	496674,97	2290919,11	в общем юго-западном направлении по тальвегу балки Третья, далее по склону балки Маслова
90.	053-052.004	493433,17	2288159,54	в общем южном направлении по полевой дороге, далее по проезжей плотине, пересекая автодорогу с покрытием, далее вдоль автодороги с покрытием, оставляя ее на территории Усть-Донецкого района
91.	053-052.005	490152,12	2288173,77	в общем западно-юго-западном направлении, пересекая грунтовую дорогу
92.	053-052.006	489600,91	2286262,73	в общем западно-северо-западном направлении по руслу реки Кундрючья, далее по пересыхающему водотоку в балке Калиники
93.	053-052.007	490874,20	2281495,38	в общем северном направлении
94.	053-052.008	491716,07	2281474,86	в общем западно-северо-западном направлении, пересекая лесополосу
95.	053-052.009	492431,03	2279117,85	по прямой в северном направлении вдоль лесополосы, оставляя ее на территории Усть-Донецкого района
96.	053-052.010	492830,82	2279118,02	в общем западном направлении по полевой дороге
97.	053-052.011	492830,55	2275965,25	в общем северном направлении
98.	053-052.012	493573,38	2275951,34	в общем западном направлении, пересекая водохранилище
99.	053-052.013	493556,40	2273399,12	в общем южном направлении
100.	052	492806,03	2273248,73	в общем западном направлении по полевой дороге
101.	051	492807,45	2272088,52	
102.	045	565420,84	2289778,19	в общем юго-юго-западном направлении по полевой дороге вдоль лесополосы, оставляя ее на территории Белокалитвинского района

1	2	3	4	5
103.	045-049.001	563616,40	2288883,83	по прямой в восточно-юго-восточном направлении вдоль лесополосы, оставляя ее на территории Белокалитвинского района, далее по прямой, далее вдоль лесополосы, оставляя ее на территории Белокалитвинского района
104.	045-049.002	563185,80	2289439,07	в общем юго-юго-западном направлении по полевой дороге вдоль лесополосы, оставляя ее на территории Каменского района, далее вдоль лесополосы, оставляя ее на территории Белокалитвинского района, далее по прямой
105.	045-049.003	559597,08	2287694,08	в общем западно-северо-западном направлении
106.	045-049.004	560309,83	2286087,17	в общем юго-юго-западном направлении по проселочной дороге
107.	045-049.050	559552,95	2285705,37	в общем юго-юго-западном направлении по проселочной дороге, далее вдоль лесополос, оставляя их на территории Белокалитвинского района
108.	045-049.005	551224,51	2281618,60	по прямой в восточно-юго-восточном направлении по полевой дороге вдоль лесополосы, оставляя ее на территории Белокалитвинского района, далее между лесополосами, оставляя одну на территории Каменского района, другую – на территории Белокалитвинского района
109.	045-049.006	550319,61	2283434,44	в общем юго-юго-западном направлении по полевой дороге вдоль лесополосы, оставляя ее на территории Каменского района
110.	045-049.051	548035,46	2282265,37	по прямой в юго-юго-западном направлении по полевой дороге вдоль лесополосы, оставляя ее на территории Белокалитвинского района

1	2	3	4	5
111.	045-049.007	546174,87	2281319,10	по прямой в западно-северо-западном направлении по полевой дороге, далее по этой дороге вдоль лесополосы, оставляя ее на территории Белокалитвинского района
112.	045-049.008	547414,75	2278812,79	в общем юго-юго-западном направлении вдоль лесополосы, оставляя ее на территории Каменского района, далее по прямой, пересекая лесополосу
113.	045-049.009	544413,15	2277341,66	в общем западно-северо-западном направлении, пересекая лесополосу, далее по полевой дороге вдоль лесополосы, оставляя ее на территории Каменского района
114.	045-049.011	545020,54	2275744,53	в общем западно-юго-западном направлении, вначале по прямой, далее по тальвегу балки
115.	045-049.012	544739,46	2275201,26	в общем юго-западном направлении, пересекая балку Большая Песчаная
116.	045-049.013	543843,65	2274034,45	в общем южном направлении вдоль лесополос, оставляя их на территории Каменского района
117.	045-049.014	539805,06	2274057,92	по прямой в восточном направлении вдоль лесополосы, оставляя ее на территории Белокалитвинского района
118.	045-049.015	539819,09	2275035,89	в общем южном направлении по полевой дороге, пересекая проселочную дорогу, далее по этой полевой дороге вдоль лесополосы, оставляя ее на территории Каменского района, до поворота полевой дороги, далее по прямой вдоль Муркаловского лесничества, оставляя его на территории Белокалитвинского района
119.	045-049.016	534628,45	2275061,88	по прямой в юго-юго-западном направлении, пересекая Муркаловское лесничество
120.	045-049.017	533482,45	2274505,00	по прямой в юго-юго-западном направлении

1	2	3	4	5
121.	045-049.018	532851,75	2273876,52	в общем южном направлении
122.	045-049.019	532051,95	2273777,08	в общем юго-восточном направлении
123.	045-049.020	531223,25	2274313,00	по прямой в юго-юго-западном направлении до середины русла реки Северский Донец
124.	045-049.021	530003,15	2273949,06	в общем северо-западном направлении по руслу реки Северский Донец
125.	045-049.052	533019,80	2272296,38	в общем западном направлении, пересекая лесной массив
126.	045-049.053	533081,20	2271776,97	в общем северном направлении по полевой дороге
127.	045-049.022	533301,01	2271790,04	в общем западном направлении по полевой дороге
128.	045-049.023	533329,00	2271608,34	в общем северо-северо-западном направлении, пересекая лесной массив, далее по прямой
129.	045-049.024	533700,92	2271428,19	в общем западно-северо-западном направлении
130.	045-049.025	533800,98	2271069,00	по прямой в северном направлении
131.	045-049.026	533919,18	2271074,40	по прямой в западно-северо-западном направлении
132.	045-049.027	534005,70	2270734,00	в общем юго-юго-западном направлении вдоль лесополосы, оставляя ее на территории Белокалитвинского района
133.	045-049.028	533682,52	2270647,80	по прямой в западном направлении
134.	045-049.029	533692,03	2270509,69	по прямой в южном направлении, пересекая лесной массив
135.	045-049.030	533182,51	2270513,95	в общем восточном направлении вдоль улучшенной грунтовой дороги, оставляя ее на территории Каменского района
136.	045-049.031	533221,53	2270683,52	по прямой в южном направлении, пересекая улучшенную грунтовую дорогу, далее вдоль лесополосы, оставляя ее на территории Каменского района

1	2	3	4	5
137.	045-049.032	532715,10	2270731,95	в общем восточном направлении
138.	045-049.033	532575,00	2271677,21	в общем южном направлении по полевой дороге вдоль лесного массива, оставляя его на территории Белокалитвинского района, далее в общем юго-юго-восточном направлении, пересекая овраги
139.	045-049.034	529935,70	2271839,80	в общем западно-юго-западном направлении вдоль лесного массива, оставляя его на территории Белокалитвинского района
140.	045-049.035	529519,20	2271011,24	по прямой в южном направлении, пересекая улучшенную грунтовую дорогу
141.	045-049.036	529040,22	2271038,35	в общем юго-западном направлении вдоль улучшенной грунтовой дороги, оставляя ее на территории Каменского района
142.	045-049.037	528728,68	2270794,33	в общем восточно-северо-восточном направлении
143.	045-049.038	528796,04	2271077,16	по прямой в юго-юго-восточном направлении
144.	045-049.039	528675,71	2271105,48	по прямой в восточно-северо-восточном направлении
145.	045-049.040	528751,27	2271468,06	по прямой в северном направлении
146.	045-049.041	528826,50	2271459,55	в общем восточно-северо-восточном направлении вдоль улучшенной грунтовой дороги, оставляя ее на территории Белокалитвинского района
147.	045-049.042	528978,81	2272074,82	по прямой в южном направлении, далее пересекая лесной массив
148.	045-049.043	528449,30	2272074,27	в общем западно-юго-западном направлении вдоль полосы отвода железной дороги, оставляя ее на территории Белокалитвинского района
149.	045-049.044	527816,16	2270100,29	в общем южном направлении, пересекая полосу отвода железной дороги, железную дорогу и улучшенную грунтовую дорогу

1	2	3	4	5
150.	045-049.045	527215,01	2270040,05	в общем западном направлении вдоль лесополосы, далее вдоль железной дороги, оставляя их на территории Белокалитвинского района
151.	045-049.054	527203,09	2269281,79	по прямой в северном направлении, далее по прямой в восточно-северо-восточном направлении, далее по прямой в западно-северо-западном направлении, пересекая полевую дорогу
152.	045-049.055	527246,31	2269311,94	по прямой в восточно-северо-восточном направлении
153.	045-049.056	527256,52	2269335,98	по прямой в северо-северо-восточном направлении
154.	045-049.057	527415,46	2269371,01	по прямой в западном направлении вдоль автодороги с покрытием, оставляя ее на территории Каменского района
155.	045-049.058	527486,92	2268929,16	по прямой в западно-юго-западном направлении
156.	045-049.059	527437,40	2268693,52	в общем южном направлении вдоль улицы Северной поселка Разъезд Васильевский, оставляя ее на территории Белокалитвинского района
157.	045-049.060	527391,41	2268698,42	в общем западно-юго-западном направлении вдоль домовладения № 24 по улице Северной поселка Разъезд Васильевский, оставляя его на территории Белокалитвинского района
158.	045-049.061	527384,56	2268650,32	в общем южном направлении вдоль домовладения № 24 по улице Северной поселка Разъезд Васильевский, оставляя его на территории Белокалитвинского района
159.	045-049.062	527359,99	2268655,04	в общем западно-юго-западном направлении вдоль домовладений № 43 и № 45 по улице Северной поселка Разъезд Васильевский, оставляя их на территории Белокалитвинского района

1	2	3	4	5
160.	045-049.063	527357,81	2268585,80	в общем северном направлении вдоль домовладения № 26 по улице Северной поселка Разъезд Васильевский, оставляя его на территории Белокалитвинского района
161.	045-049.064	527447,80	2268575,75	в общем западном направлении вдоль домовладения № 26 по улице Северной поселка Разъезд Васильевский, оставляя его на территории Белокалитвинского района
162.	045-049.065	527442,80	2268556,25	в общем южном направлении вдоль домовладения № 26 по улице Северной поселка Разъезд Васильевский, оставляя его на территории Белокалитвинского района
163.	045-049.066	527384,98	2268564,56	в общем западном направлении, далее вдоль домовладения № 28 по улице Северной поселка Разъезд Васильевский, оставляя его на территории Белокалитвинского района
164.	045-049.067	527392,44	2268526,94	в общем южном направлении вдоль домовладения № 28 по улице Северной поселка Разъезд Васильевский, оставляя его на территории Белокалитвинского района
165.	045-049.068	527342,13	2268519,49	в общем западно-юго-западном направлении вдоль домовладений № 51а и № 51 по улице Северной поселка Разъезд Васильевский, оставляя их на территории Белокалитвинского района
166.	045-049.069	527336,33	2268479,28	по прямой в западно-северо-западном направлении, пересекая проезд
167.	045-049.070	527337,92	2268459,21	в общем западно-юго-западном направлении вдоль домовладения № 53 по улице Северной поселка Разъезд Васильевский, оставляя его на территории Белокалитвинского района

1	2	3	4	5
168.	045-049.071	527332,55	2268409,47	по прямой в юго-юго-западном направлении, пересекая проезд
169.	045-049.072	527323,29	2268405,71	в общем западно-юго-западном направлении вдоль домовладения № 55 по улице Северной поселка Разъезд Васильевский, оставляя его на территории Белокалитвинского района
170.	045-049.073	527299,98	2268331,02	по прямой в юго-юго-восточном направлении вдоль домовладения № 55 по улице Северной поселка Разъезд Васильевский, оставляя его на территории Белокалитвинского района, далее пересекая линию электропередачи и железную дорогу
171.	045-049.074	527118,69	2268371,48	в общем западно-юго-западном направлении вдоль железной дороги, оставляя ее на территории Каменского района
172.	045-049.046	526946,53	2267784,29	в общем южном направлении
173.	045-049.047	526875,06	2267782,62	в общем восточном направлении вдоль автодороги с усовершенствованным покрытием, оставляя ее на территории Каменского района
174.	045-049.048	527009,80	2269853,49	по прямой в восточно-юго-восточном направлении, пересекая автодорогу с усовершенствованным покрытием
175.	045-049.049	526933,23	2270112,74	по прямой в южном направлении
176.	049	524755,01	2270104,07	по прямой в южном направлении по полевой дороге, пересекая автодорогу с покрытием
177.	049-051.001	520330,36	2270140,46	в общем восточном направлении вдоль пруда, оставляя его на территории Белокалитвинского района

1	2	3	4	5
178.	049-051.002	520253,81	2271113,00	в общем южном направлении, далее по полевой дороге вдоль лесополосы, оставляя ее на территории Красносулинского района
179.	049-051.003	515293,73	2271144,90	в общем западном направлении по проселочной дороге вдоль лесополосы, оставляя ее на территории Красносулинского района
180.	049-051.004	515262,34	2269174,04	в общем южном направлении, далее вдоль лесополосы, оставляя ее на территории Белокалитвинского района, далее пересекая лесополосу, далее вдоль этой лесополосы, оставляя ее на территории Красносулинского района
181.	049-051.005	513300,13	2269122,78	в общем южном направлении по полевой дороге вдоль лесополосы, оставляя ее на территории Красносулинского района, далее пересекая железную дорогу, далее вдоль лесополосы, оставляя ее на территории Красносулинского района
182.	049-051.006	508944,61	2269128,14	в общем южном направлении вдоль лесополосы, оставляя ее на территории Красносулинского района, далее вдоль лесополосы, оставляя ее на территории Белокалитвинского района
183.	049-051.007	505774,30	2269114,72	в общем западном направлении по полевой дороге вдоль лесополосы, оставляя ее на территории Белокалитвинского района
184.	049-051.008	505736,84	2268151,55	в общем южном направлении по полевой дороге вдоль лесополосы, оставляя ее на территории Красносулинского района, далее по прямой
185.	049-051.009	501229,42	2268146,60	в общем восточно-юго-восточном направлении по тальвегу балки Таловая

1	2	3	4	5
186.	049-051.010	499508,50	2270578,44	в общем юго-юго-западном направлении по руслу реки Кундрючья
187.	049-051.011	498101,80	2269811,48	в общем восточно-юго-восточном направлении по полевой дороге в лощине
188.	049-051.012	497314,77	2272087,02	в общем южном направлении по проселочной дороге вдоль лесополосы, оставляя ее на территории Красносулинского района, далее пересекая эту лесополосу, далее вдоль лесополосы, оставляя ее на территории Белокалитвинского района, далее, пересекая автодорогу с усовершенствованным покрытием, вдоль лесополосы, оставляя ее на территории Красносулинского района
189.	051	492807,45	2272088,52	»;

5) приложение 3 изложить в редакции согласно приложению 2 к настоящему Областному закону;

6) приложение 4 изложить в следующей редакции:

«Приложение 4

к Областному закону «Об установлении границ и наделении соответствующим статусом муниципального образования «Белокалитвинский район» и муниципальных образований в его составе»

**КАТАЛОГ КООРДИНАТ ОСНОВНЫХ ПОВОРОТНЫХ ТОЧЕК
ГРАНИЦЫ МУНИЦИПАЛЬНОГО ОБРАЗОВАНИЯ
«БЕЛОКАЛИТВИНСКОЕ ГОРОДСКОЕ ПОСЕЛЕНИЕ»**

№ п/п	№ точки	X (м)	Y (м)	Описание отрезка границы
1	2	3	4	5
1.	04.089	522772,65	2283117,83	в общем восточно-юго-восточном направлении, пересекая полевую дорогу и автодорогу с покрытием

1	2	3	4	5
2.	04.090	522535,79	2283787,59	по прямой в северо-восточном направлении, далее по прямой в северо-западном направлении, далее по прямой в северо-восточном направлении вдоль автодороги с покрытием, оставляя ее на территории Белокалитвинского городского поселения
3.	04.091	523138,86	2284147,81	по прямой в восточном направлении, пересекая лесополосу, далее вдоль лесного массива, оставляя его на территории Белокалитвинского городского поселения
4.	04.092	523099,32	2285192,04	по прямой в северном направлении вдоль автодороги с покрытием, далее по прямой в восточном направлении, пересекая эту автодорогу с покрытием, далее в общем южном направлении вдоль этой автодороги с покрытием, оставляя ее на территории Нижнепоповского сельского поселения
5.	04.093	523098,66	2285209,87	в общем восточном направлении, вначале по прямой, далее вдоль лесополосы, оставляя ее на территории Белокалитвинского городского поселения, далее по прямой, далее по прямой в северо-западном направлении вдоль автодороги с покрытием, оставляя ее на территории Нижнепоповского сельского поселения, далее по прямой в северо-восточном направлении, пересекая эту автодорогу, далее по прямой в юго-восточном направлении вдоль этой автодороги, оставляя ее на территории Нижнепоповского сельского поселения
6.	04.094	523130,06	2288545,12	по прямой в северо-северо-восточном направлении, пересекая железную дорогу

1	2	3	4	5
7.	04.095	523685,14	2288700,73	в общем северо-северо-западном направлении вдоль полосы отвода железной дороги, оставляя ее на территории Белокалитвинского городского поселения, далее между полосой отвода железной дороги, оставляя ее на территории Белокалитвинского городского поселения, и кварталами жилой застройки хутора Дороговский, оставляя их на территории Нижнепоповского сельского поселения, далее между полосой отвода железной дороги, оставляя ее на территории Белокалитвинского городского поселения, и садовыми участками, оставляя их на территории Нижнепоповского сельского поселения, далее по руслу реки Калитва
8.	04.096	526805,81	2287690,93	по прямой в восточном направлении
9.	04.097	526807,39	2287855,67	в общем северном направлении вдоль садовых участков, оставляя их на территории Белокалитвинского городского поселения
10.	04.098	527652,62	2287886,05	в общем западно-северо-западном направлении
11.	04.099	527705,26	2287761,02	в общем северо-северо-восточном направлении, далее по полевой дороге, далее по пересыхающему водотоку, далее вдоль садовых участков, оставляя их на территории Белокалитвинского городского поселения
12.	04.158	529952,73	2288706,65	в общем северо-северо-западном направлении вдоль автодороги с покрытием, оставляя ее на территории Нижнепоповского сельского поселения
13.	04.100	530879,95	2288174,21	в общем северном направлении, пересекая автодорогу с усовершенствованным покрытием
14.	04.101	531153,04	2288145,34	в общем северо-восточном направлении

1	2	3	4	5
15.	04.102	531800,47	2288894,24	по прямой в северо-северо-западном направлении
16.	04.103	532012,60	2288842,59	в общем западном направлении
17.	04.104	531875,37	2287216,85	в общем северо-северо-западном направлении вдоль лесного массива, оставляя его на территории Белокалитвинского городского поселения, далее по грунтовой дороге вдоль лесополосы, оставляя ее на территории Нижнепоповского сельского поселения, далее по прямой
18.	04.105	536555,27	2286085,76	в общем северо-западном направлении по полевой дороге вдоль лесополосы, оставляя ее на территории Белокалитвинского городского поселения
19.	04.106	538132,74	2284146,08	в общем северо-восточном направлении по полевой дороге вдоль лесополосы, оставляя ее на территории Белокалитвинского городского поселения, далее по полевой дороге
20.	04.107	538825,42	2285039,60	в общем северо-западном направлении по полевой дороге, далее вдоль лесополосы, оставляя ее на территории Нижнепоповского сельского поселения, далее по прямой
21.	04.108	541249,21	2282123,74	в общем северо-северо-западном направлении по пересыхающему водотоку, проходящему по балке Дядина
22.	04.109	542056,21	2281538,93	в общем северо-северо-западном направлении, пересекая проезжую плотину, далее вдоль водохранилища, оставляя его на территории Нижнепоповского сельского поселения, далее по водной поверхности водохранилища, далее по тальвегу балки Дядина

1	2	3	4	5
23.	04.110	544460,30	2280396,98	в общем северо-восточном направлении по балке Дядина, далее по полевой дороге вдоль лесополосы, оставляя ее на территории Белокалитвинского городского поселения
24.	04.111	545990,61	2281294,50	в общем восточном направлении вдоль лесополосы, оставляя ее на территории Белокалитвинского городского поселения
25.	04.112	546059,32	2282541,41	в общем северо-восточном направлении вдоль лесополосы, оставляя ее на территории Нижнепоповского сельского поселения
26.	04.113	547416,76	2283476,92	по прямой в западно-северо-западном направлении вдоль лесополосы, оставляя ее на территории Нижнепоповского сельского поселения, далее по прямой
27.	045-049.051	548035,46	2282265,37	по прямой в юго-юго-западном направлении по полевой дороге вдоль лесополосы, оставляя ее на территории Белокалитвинского района
28.	045-049.007	546174,87	2281319,10	по прямой в западно-северо-западном направлении по полевой дороге, далее по этой дороге вдоль лесополосы, оставляя ее на территории Белокалитвинского района
29.	045-049.008	547414,75	2278812,79	в общем юго-юго-западном направлении вдоль лесополосы, оставляя ее на территории Каменского района, далее по прямой, пересекая лесополосу
30.	045-049.009	544413,15	2277341,66	в общем западно-северо-западном направлении, пересекая лесополосу, далее по полевой дороге вдоль лесополосы, оставляя ее на территории Каменского района

1	2	3	4	5
31.	045-049.011	545020,54	2275744,53	в общем западно-юго-западном направлении, вначале по прямой, далее по тальвегу балки
32.	045-049.012	544739,46	2275201,26	в общем юго-западном направлении, пересекая балку Большая Песчаная
33.	045-049.013	543843,65	2274034,45	в общем южном направлении вдоль лесополос, оставляя их на территории Каменского района
34.	045-049.014	539805,06	2274057,92	по прямой в восточном направлении вдоль лесополосы, оставляя ее на территории Белокалитвинского района
35.	045-049.015	539819,09	2275035,89	в общем южном направлении по полевой дороге, пересекая проселочную дорогу, далее по этой полевой дороге вдоль лесополосы, оставляя ее на территории Каменского района, до поворота полевой дороги, далее по прямой вдоль Муркаловского лесничества, оставляя его на территории Белокалитвинского района
36.	045-049.016	534628,45	2275061,88	по прямой в юго-юго-западном направлении, пересекая Муркаловское лесничество
37.	045-049.017	533482,45	2274505,00	по прямой в юго-юго-западном направлении
38.	045-049.018	532851,75	2273876,52	в общем южном направлении
39.	045-049.019	532051,95	2273777,08	в общем юго-восточном направлении
40.	045-049.020	531223,25	2274313,00	по прямой в юго-юго-западном направлении до середины русла реки Северский Донец
41.	045-049.021	530003,15	2273949,06	
42.	04.089	522772,65	2283117,83	в общем северо-северо-восточном направлении по руслу реки Северский Донец

1	2	3	4	5
43.	04.114	525937,27	2284250,91	в общем западном направлении, вначале по прямой, далее вдоль полосы отвода железной дороги, оставляя ее на территории Богуряевского сельского поселения
44.	04.115	526271,10	2282202,81	по прямой в северном направлении, пересекая балку и лесополосу
45.	04.116	528131,86	2282249,25	в общем западно-юго-западном направлении вдоль автодороги с усовершенствованным покрытием, оставляя ее на территории Белокалитвинского городского поселения, далее пересекая эту автодорогу, далее вдоль этой автодороги, оставляя ее на территории Богуряевского сельского поселения
46.	04.117	527865,37	2280981,47	в общем северо-северо-восточном направлении вдоль автодороги с усовершенствованным покрытием, оставляя ее на территории Коксовского сельского поселения
47.	04.118	529805,05	2282070,29	в общем северном направлении, пересекая автодорогу с усовершенствованным покрытием, автодорогу с покрытием и железные дороги
48.	04.119	531554,00	2282120,77	в общем восточном направлении вдоль железной дороги, оставляя ее на территории Белокалитвинского городского поселения, далее вдоль лесного массива, оставляя его на территории Коксовского сельского поселения, далее между кварталами садовых участков, далее по прямой
49.	04.120	531450,20	2284114,37	в общем западно-юго-западном направлении по руслу реки Северский Донец
50.	045-049.021	530003,15	2273949,06	»;

7) приложение 5 изложить в редакции согласно приложению 3 к настоящему Областному закону;

8) приложение 6 изложить в следующей редакции:

«Приложение 6

к Областному закону «Об установлении границ и наделении соответствующим статусом муниципального образования «Белокалитвинский район» и муниципальных образований в его составе»

**КАТАЛОГ КООРДИНАТ ОСНОВНЫХ ПОВОРОТНЫХ ТОЧЕК
ГРАНИЦЫ МУНИЦИПАЛЬНОГО ОБРАЗОВАНИЯ
«ШОЛОХОВСКОЕ ГОРОДСКОЕ ПОСЕЛЕНИЕ»**

№ п/п	№ точки	X (м)	Y (м)	Описание отрезка границы
1	2	3	4	5
1.	046-054.022	539715,88	2305878,36	в общем западно-северо-западном направлении по полевой дороге вдоль лесополосы, оставляя ее на территории Шолоховского городского поселения, далее по полевой дороге
2.	04.009	539976,77	2304834,62	в общем южном направлении
3.	04.010	539539,88	2304703,05	в общем западно-юго-западном направлении вдоль железной дороги, оставляя ее на территории Шолоховского городского поселения
4.	04.011	539188,82	2302194,19	в общем юго-юго-западном направлении, пересекая автодорогу с покрытием, далее вдоль полосы отвода железной дороги, оставляя ее на территории Шолоховского городского поселения
5.	04.012	537735,76	2301302,84	по прямой в южном направлении, пересекая железные дороги и автодорогу с покрытием
6.	04.013	537605,74	2301318,41	в общем восточном направлении между автодорогой с покрытием и лесополосой, оставляя автодорогу с покрытием на территории Шолоховского городского поселения, лесополосу – на территории Горняцкого городского поселения

1	2	3	4	5
7.	04.014	537597,49	2302611,92	в общем юго-юго-восточном направлении вдоль автодороги с покрытием, оставляя ее на территории Шолоховского городского поселения
8.	04.015	537072,34	2302870,97	по прямой в восточно-северо-восточном направлении
9.	04.016	537087,48	2302906,98	в общем северо-северо-западном направлении вдоль автодороги с покрытием, оставляя ее на территории Шолоховского городского поселения
10.	04.017	537601,16	2302634,31	в общем восточно-северо-восточном направлении между автодорогой с покрытием и лесополосой, оставляя автодорогу с покрытием на территории Шолоховского городского поселения, лесополосу – на территории Горняцкого городского поселения, далее в общем юго-восточном направлении, далее по прямой в восточном направлении
11.	04.018	537821,32	2304055,37	в общем южном направлении вдоль автодороги с покрытием, оставляя ее на территории Шолоховского городского поселения
12.	04.019	536586,45	2304065,82	по прямой в восточном направлении, пересекая автодорогу с покрытием и автодорогу с усовершенствованным покрытием
13.	04.020	536585,81	2304126,74	в общем восточно-северо-восточном направлении вдоль автодороги с усовершенствованным покрытием, оставляя ее на территории Шолоховского городского поселения
14.	046-054.025	537648,85	2305892,59	
15.	046-054.022	539715,88	2305878,36	в общем юго-восточном направлении по полевой дороге, оставляя садовые участки на территории Белокалитвинского района, далее вдоль автодороги с покрытием, оставляя ее на территории Белокалитвинского района

1	2	3	4	5
16.	046-054.023	538191,09	2307165,86	по прямой в южном направлении, пересекая автодорогу с покрытием и железную дорогу, далее пересекая автодорогу с усовершенствованным покрытием
17.	046-054.024	537760,02	2307164,66	в общем западном направлении вдоль автодороги с усовершенствованным покрытием, оставляя ее на территории Белокалитвинского района, пересекая улучшенную грунтовую дорогу
18.	046-054.025	537648,85	2305892,59	»;

9) приложение 7 изложить в редакции согласно приложению 4 к настоящему Областному закону;

10) приложение 8 изложить в следующей редакции:

«Приложение 8

к Областному закону «Об установлении границ и наделении соответствующим статусом муниципального образования «Белокалитвинский район» и муниципальных образований в его составе»

**КАТАЛОГ КООРДИНАТ ОСНОВНЫХ ПОВОРОТНЫХ ТОЧЕК
ГРАНИЦЫ МУНИЦИПАЛЬНОГО ОБРАЗОВАНИЯ
«БОГУРАЕВСКОЕ СЕЛЬСКОЕ ПОСЕЛЕНИЕ»**

№ п/п	№ точки	X (м)	Y (м)	Описание отрезка границы
1	2	3	4	5
1.	04.121	510755,48	2288882,92	в общем северо-западном направлении по руслу реки Северский Донец
2.	04.088	519504,73	2282741,13	в общем северо-северо-восточном направлении по руслу реки Северский Донец, оставляя остров на территории Богурьевского сельского поселения
3.	04.089	522772,65	2283117,83	в общем северо-северо-восточном направлении по руслу реки Северский Донец

1	2	3	4	5
4.	04.114	525937,27	2284250,91	в общем западном направлении, вначале по прямой, далее вдоль полосы отвода железной дороги, оставляя ее на территории Богураевского сельского поселения
5.	04.115	526271,10	2282202,81	по прямой в северном направлении, пересекая балку и лесополосу
6.	04.116	528131,86	2282249,25	в общем западно-юго-западном направлении вдоль автодороги с усовершенствованным покрытием, оставляя ее на территории Белокалитвинского городского поселения, далее пересекая эту автодорогу, далее вдоль этой автодороги, оставляя ее на территории Богураевского сельского поселения
7.	04.117	527865,37	2280981,47	в общем западном направлении вдоль автодороги с усовершенствованным покрытием, оставляя ее на территории Богураевского сельского поселения
8.	045-049.048	527009,80	2269853,49	по прямой в восточно-юго-восточном направлении, пересекая автодорогу с усовершенствованным покрытием
9.	045-049.049	526933,23	2270112,74	по прямой в южном направлении
10.	049	524755,01	2270104,07	по прямой в южном направлении по полевой дороге, пересекая автодорогу с покрытием
11.	049-051.001	520330,36	2270140,46	в общем восточном направлении вдоль пруда, оставляя его на территории Белокалитвинского района
12.	049-051.002	520253,81	2271113,00	в общем южном направлении, далее по полевой дороге вдоль лесополосы, оставляя ее на территории Красносулинского района
13.	049-051.003	515293,73	2271144,90	в общем западном направлении по проселочной дороге вдоль лесополосы, оставляя ее на территории Красносулинского района

1	2	3	4	5
14.	049-051.004	515262,34	2269174,04	в общем южном направлении, далее вдоль лесополосы, оставляя ее на территории Белокалитвинского района, далее пересекая лесополосу, далее вдоль этой лесополосы, оставляя ее на территории Красносулинского района
15.	049-051.005	513300,13	2269122,78	в общем южном направлении по полевой дороге вдоль лесополосы, оставляя ее на территории Красносулинского района, далее пересекая железную дорогу, далее вдоль лесополосы, оставляя ее на территории Красносулинского района
16.	049-051.006	508944,61	2269128,14	
17.	04.121	510755,48	2288882,92	по прямой в юго-западном направлении
18.	04.122	510662,57	2288783,88	в общем западно-северо-западном направлении вдоль лесного массива, оставляя его на территории Богураевского сельского поселения, далее по прямой
19.	04.123	511352,04	2287867,00	в общем западно-юго-западном направлении по промоине
20.	04.124	511034,01	2287421,16	в общем западном направлении
21.	04.125	511012,22	2285814,57	по прямой в юго-западном направлении
22.	04.126	510342,26	2285232,09	в общем западно-северо-западном направлении, вначале по прямой, далее по промоине, далее пересекая автодорогу с покрытием и улучшенную грунтовую дорогу
23.	04.127	511287,62	2283327,57	в общем юго-западном направлении
24.	04.128	510700,95	2282852,64	по прямой в юго-восточном направлении
25.	04.129	510024,51	2283849,85	в общем западно-юго-западном направлении вдоль автодороги с покрытием, оставляя ее на территории Синегорского сельского поселения

1	2	3	4	5
26.	04.130	509938,20	2282858,18	в общем восточно-юго-восточном направлении вдоль станции «Чапаевка – Ростовская», оставляя ее на территории Синегорского сельского поселения
27.	04.131	509704,17	2283543,26	в общем восточном направлении, вначале по прямой вдоль лесополосы, далее вдоль автодороги с покрытием, оставляя их на территории Синегорского сельского поселения
28.	04.132	509738,09	2284242,68	в общем южном направлении, пересекая железную дорогу
29.	04.133	509384,90	2284239,06	в общем юго-западном направлении, пересекая железную дорогу, далее вдоль лесополосы, оставляя ее на территории Богураевского сельского поселения
30.	04.134	507906,64	2282820,37	по прямой в юго-западном направлении по полевой дороге вдоль лесополосы, оставляя ее на территории Богураевского сельского поселения
31.	04.135	507047,41	2281945,19	в общем северо-западном направлении по полевой дороге вдоль лесополосы, вначале оставляя ее на территории Грушево-Дубовского сельского поселения, далее на территории Богураевского сельского поселения
32.	04.136	508443,06	2280542,73	по прямой в западно-северо-западном направлении
33.	04.137	508464,26	2280508,39	по прямой в северо-западном направлении вдоль лесополосы, оставляя ее на территории Грушево-Дубовского сельского поселения

1	2	3	4	5
34.	04.138	508910,66	2280073,05	в общем западном направлении, вначале вдоль лесополосы, оставляя ее на территории Богураевского сельского поселения, далее вдоль лесополосы, оставляя ее на территории Грушево-Дубовского сельского поселения
35.	049-051.006	508944,61	2269128,14	»;

11) приложение 9 изложить в редакции согласно приложению 5 к настоящему Областному закону;

12) приложение 10 изложить в следующей редакции:

«Приложение 10

к Областному закону «Об установлении границ и наделении соответствующим статусом муниципального образования «Белокалитвинский район» и муниципальных образований в его составе»

**КАТАЛОГ КООРДИНАТ ОСНОВНЫХ ПОВОРОТНЫХ ТОЧЕК
ГРАНИЦЫ МУНИЦИПАЛЬНОГО ОБРАЗОВАНИЯ
«ГОРНЯЦКОЕ СЕЛЬСКОЕ ПОСЕЛЕНИЕ»**

№ п/п	№ точки	X (м)	Y (м)	Описание отрезка границы
1	2	3	4	5
1.	04.011	539188,82	2302194,19	в общем юго-юго-западном направлении, пересекая автодорогу с покрытием, далее вдоль полосы отвода железной дороги, оставляя ее на территории Шолоховского городского поселения
2.	04.012	537735,76	2301302,84	по прямой в южном направлении, пересекая железные дороги и автодорогу с покрытием
3.	04.013	537605,74	2301318,41	в общем восточном направлении между автодорогой с покрытием и лесополосой, оставляя автодорогу с покрытием на территории Шолоховского городского поселения, лесополосу – на территории Горняцкого городского посе-

1	2	3	4	5
				ления
4.	04.014	537597,49	2302611,92	в общем юго-юго-восточном направлении вдоль автодороги с покрытием, оставляя ее на территории Шолоховского городского поселения
5.	04.015	537072,34	2302870,97	по прямой в восточно-северо-восточном направлении
6.	04.016	537087,48	2302906,98	в общем северо-северо-западном направлении вдоль автодороги с покрытием, оставляя ее на территории Шолоховского городского поселения
7.	04.017	537601,16	2302634,31	в общем восточно-северо-восточном направлении между автодорогой с покрытием и лесополосой, оставляя автодорогу с покрытием на территории Шолоховского городского поселения, лесополосу – на территории Горняцкого городского поселения, далее в общем юго-восточном направлении, далее по прямой в восточном направлении
8.	04.018	537821,32	2304055,37	в общем южном направлении вдоль автодороги с покрытием, оставляя ее на территории Шолоховского городского поселения
9.	04.019	536586,45	2304065,82	по прямой в восточном направлении, пересекая автодорогу с покрытием и автодорогу с усовершенствованным покрытием
10.	04.020	536585,81	2304126,74	в общем восточно-северо-восточном направлении вдоль автодороги с усовершенствованным покрытием, оставляя ее на территории Шолоховского городского поселения
11.	046-054.025	537648,85	2305892,59	в общем юго-восточном направлении по полевой дороге, оставляя очистные сооружения на территории Тацинского района

1	2	3	4	5
12.	046-054.026	536547,87	2306879,69	в общем западном направлении по полевой дороге, оставляя лесополосу на территории Белокалитвинского района
13.	046-054.027	536532,60	2304074,34	в общем южном направлении по полевой дороге вдоль лесополос, оставляя их на территории Белокалитвинского района
14.	046-054.028	532411,34	2304081,86	по прямой в восточном направлении по полевой дороге
15.	046-054.029	532408,05	2304547,01	в общем южном направлении по склону балки Казачья, оставляя ее на территории Тацинского района
16.	046-054.030	531012,18	2304741,13	в общем южном направлении по склону балки Казачья, оставляя ее на территории Тацинского района, далее в общем западном направлении
17.	046-054.031	530269,67	2304505,98	в общем западном направлении вдоль железной дороги и лесополосы, оставляя их на территории Нижнепоповского сельского поселения
18.	04.059	530746,33	2301283,67	по прямой в юго-юго-западном направлении, пересекая железную дорогу
19.	04.060	530579,17	2301195,50	в общем юго-западном направлении вдоль полосы отвода железной дороги, оставляя ее на территории Горняцкого сельского поселения
20.	04.061	528510,35	2300044,39	по прямой в западном направлении, пересекая железную дорогу и автодорогу с покрытием
21.	04.062	528492,95	2299816,07	в общем северном направлении по полевой дороге, далее вдоль лесополосы, оставляя ее на территории Горняцкого сельского поселения
22.	04.063	531177,36	2299477,98	в общем западном направлении

1	2	3	4	5
23.	04.064	531024,12	2298456,97	по прямой в южном направлении вдоль лесополосы, оставляя ее на территории Горняцкого сельского поселения
24.	04.065	529891,85	2298536,47	в общем западном направлении по полевой дороге
25.	04.066	530170,11	2296521,48	в общем южном направлении
26.	04.067	529752,23	2296607,85	по прямой в западном направлении
27.	04.068	529760,01	2296348,43	в общем южном направлении вдоль лесополосы, оставляя ее на территории Нижнепоповского сельского поселения
28.	04.069	528880,86	2296329,34	в общем западном направлении вдоль лесополосы, оставляя ее на территории Горняцкого сельского поселения
29.	04.070	528892,49	2295184,28	в общем западно-северо-западном направлении по тальвегу балки, далее по полевой дороге
30.	04.071	529745,70	2292877,90	в общем западно-юго-западном направлении, пересекая русло реки Калитва и лесной массив
31.	04.072	529663,04	2292421,83	в общем северо-северо-западном направлении вдоль лесного массива, оставляя его на территории Горняцкого сельского поселения, далее по прямой
32.	04.073	530808,23	2291917,50	по прямой в северо-северо-западном направлении
33.	04.074	531279,75	2291723,79	в общем северо-северо-восточном направлении, пересекая лесной массив
34.	04.075	532608,09	2292213,48	по прямой в северном направлении, пересекая лесной массив
35.	04.076	534099,04	2292190,96	в общем западном направлении, пересекая автодорогу с усовершенствованным покрытием и автодорогу с покрытием, далее по тальвегу балки

1	2	3	4	5
36.	04.077	534216,80	2291215,58	в общем северо-северо-восточном направлении вдоль лесополосы, оставляя ее на территории Нижнепоповского сельского поселения, далее по полевой дороге, далее между лесополосами, оставляя одну на территории Нижнепоповского сельского поселения, другую – на территории Горняцкого сельского поселения
37.	04.078	535932,80	2291504,63	в общем восточно-юго-восточном направлении вдоль улучшенной грунтовой дороги, оставляя ее на территории Горняцкого сельского поселения
38.	04.079	535525,64	2292223,08	в общем северном направлении
39.	04.034	537187,56	2292211,36	
40.	04.011	539188,82	2302194,19	в общем западно-северо-западном направлении вдоль автодороги с покрытием, оставляя ее на территории Горняцкого сельского поселения, пересекая другую автодорогу с покрытием, далее между автодорогой с покрытием и земляным валом, оставляя его на территории Рудаковского сельского поселения, автодорогу – на территории Горняцкого сельского поселения, далее вдоль железной дороги, оставляя ее на территории Горняцкого сельского поселения
41.	04.021	541732,40	2297259,51	в общем западно-юго-западном направлении, пересекая железную дорогу, далее вдоль автодороги с покрытием, оставляя ее на территории Горняцкого сельского поселения, далее пересекая железную дорогу и автодорогу с покрытием
42.	04.022	541418,42	2295332,85	в общем западном направлении, пересекая автодорогу с покрытием и грунтовую дорогу, далее

1	2	3	4	5
				вдоль лесного массива, оставляя его на территории Горняцкого сельского поселения
43.	04.023	541355,39	2294411,58	в общем юго-юго-западном направлении вдоль лесного массива, оставляя его на территории Горняцкого сельского поселения, далее по прямой
44.	04.024	540411,63	2294236,18	по прямой в восточном направлении по полевой дороге вдоль лесополосы, оставляя ее на территории Рудаковского сельского поселения
45.	04.025	540391,96	2294387,97	в общем юго-юго-восточном направлении вдоль лесного массива, оставляя его на территории Горняцкого сельского поселения, далее пересекая автодорогу с покрытием
46.	04.026	539617,66	2294379,69	в общем восточно-юго-восточном направлении между шахтой и терриконом, оставляя шахту на территории Горняцкого сельского поселения, террикон – на территории Рудаковского сельского поселения, далее пересекая две улучшенные грунтовые дороги
47.	04.027	539517,95	2294850,81	по прямой в юго-юго-восточном направлении
48.	04.028	539074,99	2294972,81	в общем восточном направлении, пересекая водоток
49.	04.029	539033,65	2296473,45	в общем юго-восточном направлении
50.	04.030	538735,37	2296740,73	в общем западно-юго-западном направлении по полевой дороге
51.	04.031	538305,58	2295485,25	по прямой в южном направлении
52.	04.032	537108,31	2295491,77	в общем западном направлении
53.	04.033	537192,24	2294386,07	в общем западном направлении, пересекая русло реки Калитва
54.	04.034	537187,56	2292211,36	

13) приложение 11 изложить в редакции согласно приложению 6 к настоящему Областному закону;

14) приложение 12 изложить в следующей редакции:

«Приложение 12

к Областному закону «Об установлении границ и наделении соответствующим статусом муниципального образования «Белокалитвинский район» и муниципальных образований в его составе»

**КАТАЛОГ КООРДИНАТ ОСНОВНЫХ ПОВОРОТНЫХ ТОЧЕК
ГРАНИЦЫ МУНИЦИПАЛЬНОГО ОБРАЗОВАНИЯ
«ГРУШЕВО-ДУБОВСКОЕ СЕЛЬСКОЕ ПОСЕЛЕНИЕ»**

№ п/п	№ точки	X (м)	Y (м)	Описание отрезка границы
1	2	3	4	5
1.	053-052.002	496685,03	2293181,83	по прямой в западном направлении
2.	053-052.003	496674,97	2290919,11	в общем юго-западном направлении по тальвегу балки Третья, далее по склону балки Маслова
3.	053-052.004	493433,17	2288159,54	в общем южном направлении по полевой дороге, далее по проезжей плотине, пересекая автодорогу с покрытием, далее вдоль автодороги с покрытием, оставляя ее на территории Усть-Донецкого района
4.	053-052.005	490152,12	2288173,77	в общем западно-юго-западном направлении, пересекая грунтовую дорогу
5.	053-052.006	489600,91	2286262,73	в общем западно-северо-западном направлении по руслу реки Кундрючья, далее по пересыхающему водотоку в балке Калиники
6.	053-052.007	490874,20	2281495,38	в общем северном направлении
7.	053-052.008	491716,07	2281474,86	в общем западно-северо-западном направлении, пересекая лесополосу

1	2	3	4	5
8.	053-052.009	492431,03	2279117,85	по прямой в северном направлении вдоль лесополосы, оставляя ее на территории Усть-Донецкого района
9.	053-052.010	492830,82	2279118,02	в общем западном направлении по полевой дороге
10.	053-052.011	492830,55	2275965,25	в общем северном направлении
11.	053-052.012	493573,38	2275951,34	в общем западном направлении, пересекая водохранилище
12.	053-052.013	493556,40	2273399,12	в общем южном направлении
13.	052	492806,03	2273248,73	в общем западном направлении по полевой дороге
14.	051	492807,45	2272088,52	
15.	053-052.002	496685,03	2293181,83	по прямой в северо-западном направлении
16.	04.139	499446,35	2290492,35	в общем северо-восточном направлении по грунтовой дороге вдоль лесополосы, оставляя ее на территории Грушево-Дубовского сельского поселения, далее по полевой дороге
17.	04.140	499859,35	2290914,08	в общем северо-западном направлении, вначале по прямой, далее вдоль лесополосы, оставляя ее на территории Синегорского сельского поселения, далее пересекая лесополосы и пересыхающие водотоки
18.	04.141	502317,97	2288408,65	по прямой в юго-западном направлении вдоль лесополосы, оставляя ее на территории Синегорского сельского поселения
19.	04.142	502063,52	2288146,94	по прямой в северо-западном направлении вдоль лесополосы, оставляя ее на территории Синегорского сельского поселения
20.	04.143	503688,28	2286501,59	по прямой в северо-восточном направлении по грунтовой дороге

1	2	3	4	5
21.	04.144	503797,63	2286613,27	по прямой в северо-западном направлении вдоль лесополосы, оставляя ее на территории Синегорского сельского поселения
22.	04.145	505563,23	2284855,98	по прямой в северо-восточном направлении вдоль автодороги с усовершенствованным покрытием, оставляя ее на территории Грушево-Дубовского сельского поселения
23.	04.146	505737,21	2284985,96	в общем северо-западном направлении, пересекая автодорогу с усовершенствованным покрытием, далее вдоль лесополосы, оставляя ее на территории Грушево-Дубовского сельского поселения
24.	04.134	507906,64	2282820,37	по прямой в юго-западном направлении по полевой дороге вдоль лесополосы, оставляя ее на территории Богураевского сельского поселения
25.	04.135	507047,41	2281945,19	в общем северо-западном направлении по полевой дороге вдоль лесополосы, вначале оставляя ее на территории Грушево-Дубовского сельского поселения, далее – на территории Богураевского сельского поселения
26.	04.136	508443,06	2280542,73	по прямой в западно-северо-западном направлении
27.	04.137	508464,26	2280508,39	по прямой в северо-западном направлении вдоль лесополосы, оставляя ее на территории Грушево-Дубовского сельского поселения
28.	04.138	508910,66	2280073,05	в общем западном направлении, вначале вдоль лесополосы, оставляя ее на территории Богу-

1	2	3	4	5
				раевского сельского поселения, далее вдоль лесополосы, оставляя ее на территории Грушево-Дубовского сельского поселения
29.	049-051.006	508944,61	2269128,14	в общем южном направлении вдоль лесополосы, оставляя ее на территории Красносулинского района, далее вдоль лесополосы, оставляя ее на территории Белокалитвинского района
30.	049-051.007	505774,30	2269114,72	в общем западном направлении по полевой дороге вдоль лесополосы, оставляя ее на территории Белокалитвинского района
31.	049-051.008	505736,84	2268151,55	в общем южном направлении по полевой дороге вдоль лесополосы, оставляя ее на территории Красносулинского района, далее по прямой
32.	049-051.009	501229,42	2268146,60	в общем восточно-юго-восточном направлении по тальвегу балки Таловая
33.	049-051.010	499508,50	2270578,44	в общем юго-юго-западном направлении по руслу реки Кундрючья
34.	049-051.011	498101,80	2269811,48	в общем восточно-юго-восточном направлении по полевой дороге в лощине
35.	049-051.012	497314,77	2272087,02	в общем южном направлении по проселочной дороге вдоль лесополосы, оставляя ее на территории Красносулинского района, далее пересекая эту лесополосу, далее вдоль лесополосы, оставляя ее на территории Белокалитвинского района, далее, пересекая автодорогу с усовершенствованным покрытием вдоль лесополосы, оставляя ее на территории Красносулинского района

1	2	3	4	5
36.	051	492807,45	2272088,52	»;

15) приложение 13 изложить в редакции согласно приложению 7 к настоящему Областному закону;

16) приложение 14 изложить в следующей редакции:

«Приложение 14

к Областному закону «Об установлении границ и наделении соответствующим статусом муниципального образования «Белокалитвинский район» и муниципальных образований в его составе»

**КАТАЛОГ КООРДИНАТ ОСНОВНЫХ ПОВОРОТНЫХ ТОЧЕК
ГРАНИЦЫ МУНИЦИПАЛЬНОГО ОБРАЗОВАНИЯ
«ИЛЬИНСКОЕ СЕЛЬСКОЕ ПОСЕЛЕНИЕ»**

№ п/п	№ точки	X (м)	Y (м)	Описание отрезка границы
1	2	3	4	5
1.	044	583351,94	2321352,44	в общем юго-восточном направлении, пересекая лесополосы, далее по полевой дороге, далее вдоль лесополосы, оставляя ее на территории Белокалитвинского района
2.	044-046.001	578964,05	2325812,00	в общем юго-западном направлении
3.	044-046.002	578067,29	2324950,21	в общем юго-восточном направлении по полевой дороге, далее по прямой, пересекая грунтовую дорогу
4.	044-046.003	577352,35	2325653,02	в общем юго-юго-западном направлении по руслу реки Березовая
5.	044-046.004	574636,90	2325116,90	в общем юго-восточном направлении, вначале по прямой, далее по полевой дороге вдоль лесополосы, оставляя ее на территории Белокалитвинского района

1	2	3	4	5
6.	044-046.005	573600,35	2326198,63	в общем юго-восточном направлении по полевой дороге вдоль лесополосы, оставляя ее на территории Белокалитвинского района
7.	044-046.006	572804,55	2326986,79	в общем юго-западном направлении по полевой дороге, далее пересекая балку Калиновская, далее по полевой дороге вдоль лесополосы, оставляя ее на территории Белокалитвинского района
8.	044-046.007	568944,71	2323125,67	в общем юго-восточном направлении по полевой дороге
9.	046	568355,15	2323716,56	в общем юго-западном направлении, вначале по прямой, далее по полевой дороге вдоль лесополосы, оставляя ее на территории Тацинского района, далее пересекая балку Стегловая, далее по полевой дороге вдоль лесополосы, оставляя ее на территории Белокалитвинского района
10.	046-054.001	563407,25	2318792,41	в общем юго-восточном направлении вдоль лесополосы, оставляя ее на территории Тацинского района, далее по прямой
11.	046-054.002	562014,65	2320189,65	в общем юго-западном направлении вдоль лесополосы, оставляя ее на территории Белокалитвинского района, далее по полевой дороге, оставляя лесополосы на территории Белокалитвинского района, лесной массив – на территории Тацинского района, пересекая грунтовую дорогу, далее по прямой
12.	046-054.003	556242,70	2314497,45	в общем юго-юго-восточном направлении по тальвегу балки Прогонная, далее вдоль лесополосы, оставляя ее на территории Белокалитвинского района

1	2	3	4	5
13.	046-054.004	554708,49	2315109,58	в общем юго-западном направлении вдоль лесополосы, оставляя ее на территории Белокалитвинского района, далее по прямой в юго-юго-восточном направлении, далее по прямой в юго-западном направлении
14.	046-054.005	554370,91	2314899,57	в общем западно-северо-западном направлении по полевой дороге, пересекая лесной массив
15.	046-054.006	555279,71	2313581,14	в общем южном направлении по полевой дороге между лесополосой и лесным массивом, оставляя лесной массив на территории Тацинского района, лесополосу – на территории Белокалитвинского района
16.	046-054.007	554623,27	2313493,17	в общем западно-юго-западном направлении вдоль лесополос и водохранилища, оставляя их на территории Белокалитвинского района
17.	046-054.008	552367,41	2310638,03	в общем западно-северо-западном направлении
18.	046-054.009	552762,89	2310111,52	в общем юго-юго-западном направлении, оставляя лесополосу на территории Белокалитвинского района
19.	046-054.010	552465,30	2310019,50	по прямой в юго-восточном направлении
20.	046-054.011	552026,75	2310303,81	в общем западно-юго-западном направлении по полевой дороге вдоль лесополосы, оставляя ее на территории Белокалитвинского района, далее по прямой в южном направлении, далее по прямой в западном направлении вдоль лесополосы, оставляя ее на территории Белокалитвинского района

1	2	3	4	5
21.	046-054.011(a)	551594,13	2308036,54	в общем южном направлении по полевой дороге вдоль лесополосы, оставляя ее на территории Белокалитвинского района, далее по прямой
22.	046-054.012	549928,97	2308022,74	по прямой в западном направлении вдоль лесополосы, оставляя ее на территории Белокалитвинского района
23.	046-054.013	549921,05	2307010,60	по прямой в юго-юго-западном направлении
24.	046-054.014	549378,21	2306825,19	в общем северо-западном направлении, далее вдоль лесополосы, оставляя ее на территории Ильинского сельского поселения
25.	04.147	551220,50	2304919,99	в общем северо-западном направлении, вначале по полевой дороге между лесополосами, оставляя одну на территории Ильинского сельского поселения, другую – на территории Литвиновского сельского поселения, далее вдоль лесополосы, оставляя ее на территории Ильинского сельского поселения
26.	04.001	551977,69	2304082,37	в общем западно-юго-западном направлении по склону балки Песчаная
27.	04.002	550983,08	2302203,99	в общем северо-западном направлении по тальвегу балки Бобровая, пересекая водохранилище, далее по пересыхающему руслу реки Бобровая
28.	04.003	553453,20	2298865,48	в общем северо-северо-восточном направлении по руслу реки Калитва
29.	04.004	556546,54	2300469,15	по прямой в северо-западном направлении, пересекая лесной массив
30.	04.005	557159,42	2299770,37	в общем северо-северо-восточном направлении

1	2	3	4	5
31.	04.006	559326,69	2301040,66	в общем северо-западном направлении по балке Калиновая вдоль лесополосы и лесного массива, оставляя их на территории Ильинского сельского поселения
32.	04.007	562532,55	2297460,27	в общем северо-западном направлении, далее по полевой дороге вдоль лесного массива, оставляя его на территории Литвиновского сельского поселения
33.	04.008	563611,25	2298448,81	в общем северо-западном направлении по полевой дороге вдоль лесополосы, оставляя ее на территории Ильинского сельского поселения, далее по этой полевой дороге вдоль лесополосы и лесного массива, оставляя их на территории Литвиновского сельского поселения, далее по прямой в восточно-северо-восточном направлении
34.	045-044.005	566338,56	2296441,54	в общем северо-восточном направлении по полевой дороге вдоль лесного массива и лесополосы, оставляя их на территории Тарасовского района
35.	045-044.006	566969,07	2297040,82	в общем восточном направлении по полевой дороге вдоль лесополосы, оставляя ее на территории Тарасовского района, далее вдоль лесополосы, оставляя ее на территории Белокалитвинского района
36.	045-044.007	566841,59	2298556,83	в общем северном направлении
37.	045-044.008	567819,05	2298433,82	в общем северо-восточном направлении, оставляя лесополосу на территории Белокалитвинского района
38.	045-044.009	568759,47	2299352,24	в общем восточном направлении вдоль лесополос, оставляя их на территории Тарасовского района, далее до русла реки Калитва

1	2	3	4	5
39.	045-044.010	569180,16	2304099,12	в общем западно-северо-западном направлении по руслу реки Калитва
40.	045-044.011	569439,05	2303600,42	в общем северо-северо-восточном направлении по лесной дороге
41.	045-044.012	571382,28	2304717,58	в общем восточно-северо-восточном направлении по лесной дороге
42.	045-044.013	571417,90	2305054,36	в общем северо-северо-восточном направлении, пересекая лесной массив, далее по лесной дороге
43.	045-044.014	573859,64	2305501,44	в общем восточно-юго-восточном направлении по тальвегу балки Грекова
44.	045-044.015	573156,90	2308561,94	в общем северо-северо-восточном направлении вдоль лесополосы, оставляя ее на территории Тарасовского района
45.	045-044.016	575955,68	2310411,85	в общем восточно-юго-восточном направлении по полевой дороге вдоль лесополосы, оставляя ее на территории Тарасовского района, далее вдоль лесополосы, оставляя ее на территории Белокалитвинского района, далее между лесополос, оставляя одну на территории Тарасовского района, вторую – на территории Белокалитвинского района
46.	045-044.017	573743,38	2313727,44	в общем северо-северо-восточном направлении, вначале по прямой, пересекая лесополосу, далее вдоль лесополосы, оставляя ее на территории Тарасовского района, далее по полевой дороге вдоль лесополосы, оставляя ее на территории Белокалитвинского района, далее пересекая лесополосу

1	2	3	4	5
47.	045-044.018	581244,64	2318685,90	по прямой в восточно-юго-восточном направлении вдоль лесополосы, оставляя ее на территории Белокалитвинского района, далее между лесополосами, оставляя одну на территории Тарасовского района, другую – на территории Белокалитвинского района
48.	045-044.019	580665,00	2319566,23	в общем северо-северо-восточном направлении по полевой дороге вдоль лесополосы, оставляя ее на территории Тарасовского района, далее между лесополосами, оставляя одну на территории Тарасовского района, другую – на территории Белокалитвинского района
49.	044	583351,94	2321352,44	»;

17) приложение 15 изложить в редакции согласно приложению 8 к настоящему Областному закону;

18) приложение 16 изложить в следующей редакции:

«Приложение 16

к Областному закону «Об установлении границ и наделении соответствующим статусом муниципального образования «Белокалитвинский район» и муниципальных образований в его составе»

**КАТАЛОГ КООРДИНАТ ОСНОВНЫХ ПОВОРОТНЫХ ТОЧЕК
ГРАНИЦЫ МУНИЦИПАЛЬНОГО ОБРАЗОВАНИЯ
«КОКСОВСКОЕ СЕЛЬСКОЕ ПОСЕЛЕНИЕ»**

№ п/п	№ точки	X (м)	Y (м)	Описание отрезка границы
1	2	3	4	5
1.	04.117	527865,37	2280981,47	в общем северо-северо-восточном направлении вдоль автодороги с усовершенствованным покрытием, оставляя ее на территории Коксовского сельского поселения

1	2	3	4	5
2.	04.118	529805,05	2282070,29	в общем северном направлении, пересекая автодорогу с усовершенствованным покрытием, автодорогу с покрытием и железные дороги
3.	04.119	531554,00	2282120,77	в общем восточном направлении вдоль железной дороги, оставляя ее на территории Белокалитвинского городского поселения, далее вдоль лесного массива, оставляя его на территории Коксовского сельского поселения, далее между кварталами садовых участков, далее по прямой
4.	04.120	531450,20	2284114,37	в общем западно-юго-западном направлении по руслу реки Северский Донец
5.	045-049.021	530003,15	2273949,06	в общем северо-западном направлении по руслу реки Северский Донец
6.	045-049.052	533019,80	2272296,38	в общем западном направлении, пересекая лесной массив
7.	045-049.053	533081,20	2271776,97	в общем северном направлении по полевой дороге
8.	045-049.022	533301,01	2271790,04	в общем западном направлении по полевой дороге
9.	045-049.023	533329,00	2271608,34	в общем северо-северо-западном направлении, пересекая лесной массив, далее по прямой
10.	045-049.024	533700,92	2271428,19	в общем западно-северо-западном направлении
11.	045-049.025	533800,98	2271069,00	по прямой в северном направлении
12.	045-049.026	533919,18	2271074,40	по прямой в западно-северо-западном направлении

1	2	3	4	5
13.	045-049.027	534005,70	2270734,00	в общем юго-юго-западном направлении вдоль лесополосы, оставляя ее на территории Белокалитвинского района
14.	045-049.028	533682,52	2270647,80	по прямой в западном направлении
15.	045-049.029	533692,03	2270509,69	по прямой в южном направлении, пересекая лесной массив
16.	045-049.030	533182,51	2270513,95	в общем восточном направлении вдоль улучшенной грунтовой дороги, оставляя ее на территории Каменского района
17.	045-049.031	533221,53	2270683,52	по прямой в южном направлении, пересекая улучшенную грунтовую дорогу, далее вдоль лесополосы, оставляя ее на территории Каменского района
18.	045-049.032	532715,10	2270731,95	в общем восточном направлении
19.	045-049.033	532575,00	2271677,21	в общем южном направлении по полевой дороге вдоль лесного массива, оставляя его на территории Белокалитвинского района, далее в общем юго-юго-восточном направлении, пересекая овраги
20.	045-049.034	529935,70	2271839,80	в общем западно-юго-западном направлении вдоль лесного массива, оставляя его на территории Белокалитвинского района
21.	045-049.035	529519,20	2271011,24	по прямой в южном направлении, пересекая улучшенную грунтовую дорогу
22.	045-049.036	529040,22	2271038,35	в общем юго-западном направлении вдоль улучшенной грунтовой дороги, оставляя ее на территории Каменского района

1	2	3	4	5
23.	045-049.037	528728,68	2270794,33	в общем восточно-северо-восточном направлении
24.	045-049.038	528796,04	2271077,16	по прямой в юго-юго-восточном направлении
25.	045-049.039	528675,71	2271105,48	по прямой в восточно-северо-восточном направлении
26.	045-049.040	528751,27	2271468,06	по прямой в северном направлении
27.	045-049.041	528826,50	2271459,55	в общем восточно-северо-восточном направлении вдоль улучшенной грунтовой дороги, оставляя ее на территории Белокалитвинского района
28.	045-049.042	528978,81	2272074,82	по прямой в южном направлении, далее пересекая лесной массив
29.	045-049.043	528449,30	2272074,27	в общем западно-юго-западном направлении вдоль полосы отвода железной дороги, оставляя ее на территории Белокалитвинского района
30.	045-049.044	527816,16	2270100,29	в общем южном направлении, пересекая полосу отвода железной дороги, железную дорогу и улучшенную грунтовую дорогу
31.	045-049.045	527215,01	2270040,05	в общем западном направлении вдоль лесополосы, далее вдоль железной дороги, оставляя их на территории Белокалитвинского района
32.	045-049.054	527203,09	2269281,79	по прямой в северном направлении, далее по прямой в восточно-северо-восточном направлении, далее по прямой в западно-северо-западном направлении, пересекая полевую дорогу
33.	045-049.055	527246,31	2269311,94	по прямой в восточно-северо-восточном направлении

1	2	3	4	5
34.	045-049.056	527256,52	2269335,98	по прямой в северо-северо-восточном направлении
35.	045-049.057	527415,46	2269371,01	по прямой в западном направлении вдоль автодороги с покрытием, оставляя ее на территории Каменского района
36.	045-049.058	527486,92	2268929,16	по прямой в западно-юго-западном направлении
37.	045-049.059	527437,40	2268693,52	в общем южном направлении вдоль улицы Северной поселка Разъезд Васильевский, оставляя ее на территории Белокалитвинского района
38.	045-049.060	527391,41	2268698,42	в общем западно-юго-западном направлении вдоль домовладения № 24 по улице Северной поселка Разъезд Васильевский, оставляя его на территории Белокалитвинского района
39.	045-049.061	527384,56	2268650,32	в общем южном направлении вдоль домовладения № 24 по улице Северной поселка Разъезд Васильевский, оставляя его на территории Белокалитвинского района
40.	045-049.062	527359,99	2268655,04	в общем западно-юго-западном направлении вдоль домовладений № 43 и № 45 по улице Северной поселка Разъезд Васильевский, оставляя их на территории Белокалитвинского района
41.	045-049.063	527357,81	2268585,80	в общем северном направлении вдоль домовладения № 26 по улице Северной поселка Разъезд Васильевский, оставляя его на территории Белокалитвинского района

1	2	3	4	5
42.	045-049.064	527447,80	2268575,75	в общем западном направлении вдоль домовладения № 26 по улице Северной поселка Разъезд Васильевский, оставляя его на территории Белокалитвинского района
43.	045-049.065	527442,80	2268556,25	в общем южном направлении вдоль домовладения № 26 по улице Северной поселка Разъезд Васильевский, оставляя его на территории Белокалитвинского района
44.	045-049.066	527384,98	2268564,56	в общем западном направлении, далее вдоль домовладения № 28 по улице Северной поселка Разъезд Васильевский, оставляя его на территории Белокалитвинского района
45.	045-049.067	527392,44	2268526,94	в общем южном направлении вдоль домовладения № 28 по улице Северной поселка Разъезд Васильевский, оставляя его на территории Белокалитвинского района
46.	045-049.068	527342,13	2268519,49	в общем западно-юго-западном направлении вдоль домовладений № 51а и № 51 по улице Северной поселка Разъезд Васильевский, оставляя их на территории Белокалитвинского района
47.	045-049.069	527336,33	2268479,28	по прямой в западно-северо-западном направлении, пересекая проезд
48.	045-049.070	527337,92	2268459,21	в общем западно-юго-западном направлении вдоль домовладения № 53 по улице Северной поселка Разъезд Васильевский, оставляя его на территории Белокалитвинского района
49.	045-049.071	527332,55	2268409,47	по прямой в юго-юго-западном направлении, пересекая проезд

1	2	3	4	5
50.	045-049.072	527323,29	2268405,71	в общем западно-юго-западном направлении вдоль домовладения № 55 по улице Северной поселка Разъезд Васильевский, оставляя его на территории Белокалитвинского района
51.	045-049.073	527299,98	2268331,02	по прямой в юго-юго-восточном направлении вдоль домовладения № 55 по улице Северной поселка Разъезд Васильевский, оставляя его на территории Белокалитвинского района, далее пересекая линию электропередачи и железную дорогу
52.	045-049.074	527118,69	2268371,48	в общем западно-юго-западном направлении вдоль железной дороги, оставляя ее на территории Каменского района
53.	045-049.046	526946,53	2267784,29	в общем южном направлении
54.	045-049.047	526875,06	2267782,62	в общем восточном направлении вдоль автодороги с усовершенствованным покрытием, оставляя ее на территории Каменского района
55.	045-049.048	527009,80	2269853,49	в общем восточном направлении вдоль автодороги с усовершенствованным покрытием, оставляя ее на территории Богураевского сельского поселения
56.	04.117	527865,37	2280981,47	»;

19) приложение 17 изложить в редакции согласно приложению 9 к настоящему Областному закону;

20) приложение 18 изложить в следующей редакции:

«Приложение 18

к Областному закону «Об установлении границ и наделении соответствующим статусом муниципального образования «Белокалитвинский район» и муниципальных образований в его составе»

**КАТАЛОГ КООРДИНАТ ОСНОВНЫХ ПОВОРОТНЫХ ТОЧЕК
ГРАНИЦЫ МУНИЦИПАЛЬНОГО ОБРАЗОВАНИЯ
«КРАСНОДОНЕЦКОЕ СЕЛЬСКОЕ ПОСЕЛЕНИЕ»**

№ п/п	№ точки	X (м)	Y (м)	Описание отрезка границы
1	2	3	4	5
1.	046-054.046	518463,50	2305932,17	в общем южном направлении, вначале по прямой, далее по полевой дороге вдоль лесополосы, оставляя ее на территории Белокалитвинского района
2.	046-054.047	516607,74	2305920,39	в общем восточном направлении вдоль лесополосы, оставляя ее на территории Белокалитвинского района, далее по прямой
3.	046-054.048	516590,14	2308420,59	в общем юго-восточном направлении по руслу реки Быстрая
4.	046-054.049	513189,77	2311709,10	в общем западно-юго-западном направлении по руслу реки Быстрая
5.	046-054.050	512277,00	2307951,54	в общем юго-юго-восточном направлении по тальвегу балки Западная
6.	046-054.051	510591,21	2308994,53	в общем юго-восточном направлении по склону балки Западная, оставляя ее на территории Белокалитвинского района
7.	046-054.052	507325,53	2311437,81	в общем юго-восточном направлении по тальвегу балки Западная между лесополос, оставляя одну на территории Тацинского района, другую – на территории Белокалитвинского района
8.	046-054.053	506734,30	2312099,81	в общем юго-юго-восточном направлении вдоль лесополосы, оставляя ее на территории Белокалитвинского района
9.	054	503889,91	2313251,19	в общем западно-юго-западном направлении по полевой дороге вдоль лесополосы, оставляя ее на территории Белокалитвинского района, пересекая грунтовые дороги, далее по прямой, пересекая лесной массив

1	2	3	4	5
10.	053	499349,87	2300700,80	в общем северо-западном направлении по руслу реки Северский Донец
11.	04.121	510755,48	2288882,92	в общем северо-западном направлении по руслу реки Северский Донец
12.	04.088	519504,73	2282741,13	
13.	046-054.046	518463,50	2305932,17	в общем западном направлении, пересекая лесной массив
14.	04.080	518209,74	2305132,89	по прямой в южном направлении, пересекая лесной массив, далее по прямой в западном направлении вдоль лесополосы, оставляя ее на территории Краснодонского сельского поселения, далее по прямой в южном направлении между лесополос, оставляя одну на территории Краснодонского сельского поселения, вторую – на территории Нижнепоповского сельского поселения
15.	04.081	517884,60	2304955,18	в общем западном направлении по полевой дороге вдоль лесополосы, оставляя ее на территории Нижнепоповского сельского поселения
16.	04.082	517898,01	2302123,30	в общем южном направлении по полевой дороге вдоль лесополосы, оставляя ее на территории Краснодонского сельского поселения
17.	04.083	516912,89	2302096,18	в общем западном направлении по полевой дороге вдоль лесополосы, оставляя ее на территории Краснодонского сельского поселения
18.	04.084	516887,90	2297119,62	в общем северном направлении по полевой дороге вдоль лесополосы, оставляя ее на территории Краснодонского сельского поселения

1	2	3	4	5
19.	04.085	520521,21	2297125,31	в общем западном направлении вдоль лесополосы, оставляя ее на территории Нижнепоповского сельского поселения, пересекая лесополосу и автодорогу с покрытием, далее вдоль лесополосы, оставляя ее на территории Нижнепоповского сельского поселения, далее по грунтовой дороге между лесополосами, оставляя одну на территории Краснодонского сельского поселения, другую – на территории Нижнепоповского сельского поселения
20.	04.086	521271,58	2291820,99	в общем западном направлении по полевой дороге вдоль лесополосы, оставляя ее на территории Нижнепоповского сельского поселения, далее по полевой дороге вдоль лесного массива, оставляя его на территории Нижнепоповского сельского поселения, далее по проезду между кварталами садовых участков
21.	04.087	521216,38	2284905,29	по прямой в западно-юго-западном направлении
22.	04.159	521001,85	2283032,24	в общем юго-юго-восточном направлении вдоль садовых участков, оставляя их на территории Нижнепоповского сельского поселения
23.	04.160	520205,14	2283349,85	в общем юго-западном направлении вдоль садовых участков, оставляя их на территории Нижнепоповского сельского поселения
24.	04.088	519504,73	2282741,13	»;

21) приложение 19 изложить в редакции согласно приложению 10 к настоящему Областному закону;

22) приложение 20 изложить в следующей редакции:

«Приложение 20

к Областному закону «Об установлении границ и наделении соответствующим

статусом муниципального образования
«Белокалитвинский район» и муниципальных
образований в его составе»

**КАТАЛОГ КООРДИНАТ ОСНОВНЫХ ПОВОРОТНЫХ ТОЧЕК
ГРАНИЦЫ МУНИЦИПАЛЬНОГО ОБРАЗОВАНИЯ
«ЛИТВИНОВСКОЕ СЕЛЬСКОЕ ПОСЕЛЕНИЕ»**

№ п/п	№ точки	X (м)	Y (м)	Описание отрезка границы
1	2	3	4	5
1.	04.147	551220,50	2304919,99	в общем юго-западном направлении, пересекая промоину балки Большая Бобровая, далее вдоль лесополосы, оставляя ее на территории Литвиновского сельского поселения
2.	04.148	548917,25	2302478,58	по прямой в юго-восточном направлении вдоль балки Малая Бобровая, оставляя ее на территории Литвиновского сельского поселения
3.	04.149	548594,47	2302810,43	в общем юго-западном направлении, пересекая балку Малая Бобровая, далее по полевой дороге вдоль лесополос, оставляя их на территории Литвиновского сельского поселения
4.	04.150	544446,18	2298639,86	в общем западно-северо-западном направлении по пересыхающему водотоку, проходящему по балке Сухая Падина, пересекая автодорогу с усовершенствованным покрытием
5.	04.151	546639,81	2294382,99	в общем западном направлении, далее вдоль лесного массива, оставляя его на территории Рудаковского сельского поселения
6.	04.152	546702,90	2293827,63	по прямой в западно-юго-западном направлении, пересекая лесной массив и грунтовую дорогу

1	2	3	4	5
7.	04.153	546052,34	2292701,86	в общем южном направлении по полевой дороге вдоль лесного массива, оставляя его на территории Рудаковского сельского поселения
8.	04.154	545184,58	2292702,93	в общем западном направлении
9.	04.155	544896,65	2291307,01	в общем западном направлении, пересекая лесной массив и русло реки Калитва
10.	04.156	544867,87	2289798,76	в общем северном направлении, пересекая лесной массив
11.	04.157	545236,57	2289760,17	в общем западном направлении по тальвегу балки
12.	04.047	545333,67	2288797,40	в общем северном направлении по промоине
13.	04.048	545622,21	2288783,33	в общем восточно-юго-восточном направлении
14.	04.049	545438,70	2289114,77	в общем северном направлении
15.	04.050	546117,00	2289103,81	в общем северо-восточном направлении
16.	04.051	546364,84	2289287,53	в общем восточно-северо-восточном направлении
17.	04.052	546471,67	2289546,94	в общем северо-северо-восточном направлении вдоль автодороги с усовершенствованным покрытием, оставляя ее на территории Литвиновского сельского поселения
18.	04.053	548057,25	2290493,83	в общем западном направлении по тальвегу балки Чичера
19.	04.054	548126,05	2290118,44	в общем западно-юго-западном направлении по промоине
20.	04.055	547451,43	2288602,26	в общем западном направлении вдоль лесополос, оставляя первую на территории Литвиновского сельского поселения, вторую – на территории Нижнепоповского сельского поселения, далее по прямой

1	2	3	4	5
21.	04.056	547736,25	2286905,58	в общем северо-северо-восточном направлении по грунтовой дороге вдоль лесополосы, оставляя ее на территории Нижнепоповского сельского поселения
22.	04.057	549757,74	2287570,09	в общем западно-северо-западном направлении по полевой дороге вдоль лесополосы, далее вдоль лесного массива, оставляя лесополосу и лесной массив на территории Литвиновского сельского поселения, далее вдоль лесополосы, оставляя ее на территории Нижнепоповского сельского поселения
23.	04.058	551542,63	2284033,22	по прямой в юго-юго-западном направлении по полевой дороге вдоль лесополосы, оставляя ее на территории Литвиновского сельского поселения
24.	045-049.006	550319,61	2283434,44	
25.	04.147	551220,50	2304919,99	в общем северо-западном направлении, вначале по полевой дороге между лесополосами, оставляя одну на территории Ильинского сельского поселения, другую – на территории Литвиновского сельского поселения, далее вдоль лесополосы, оставляя ее на территории Ильинского сельского поселения
26.	04.001	551977,69	2304082,37	в общем западно-юго-западном направлении по склону балки Песчаная
27.	04.002	550983,08	2302203,99	в общем северо-западном направлении по тальвегу балки Бобровая, пересекая водохранилище, далее по пересыхающему руслу реки Бобровая
28.	04.003	553453,20	2298865,48	в общем северо-северо-восточном направлении по руслу реки Калитва

1	2	3	4	5
29.	04.004	556546,54	2300469,15	по прямой в северо-западном направлении, пересекая лесной массив
30.	04.005	557159,42	2299770,37	в общем северо-северо-восточном направлении
31.	04.006	559326,69	2301040,66	в общем северо-западном направлении по балке Калиновая вдоль лесополосы и лесного массива, оставляя их на территории Ильинского сельского поселения
32.	04.007	562532,55	2297460,27	в общем северо-западном направлении, далее по полевой дороге вдоль лесного массива, оставляя его на территории Литвиновского сельского поселения
33.	04.008	563611,25	2298448,81	в общем северо-западном направлении по полевой дороге вдоль лесополосы, оставляя ее на территории Ильинского сельского поселения, далее по этой полевой дороге вдоль лесополосы и лесного массива, оставляя их на территории Литвиновского сельского поселения, далее по прямой в восточно-северо-восточном направлении
34.	045-044.005	566338,56	2296441,54	
35.	045	565420,84	2289778,19	в общем восточно-юго-восточном направлении по полевой дороге вдоль лесополос, оставляя их на территории Тарасовского района, далее вдоль лесополосы, оставляя ее на территории Белокалитвинского района
36.	045-044.001	563506,30	2293614,21	в общем северо-восточном направлении вдоль лесополосы, оставляя ее на территории Белокалитвинского района
37.	045-044.002	565538,29	2295656,28	в общем северо-северо-западном направлении вдоль лесного массива, оставляя его на территории Белокалитвинского района

1	2	3	4	5
38.	045-044.003	566127,78	2295398,67	по прямой в северо-восточном направлении, пересекая лесной массив
39.	045-044.004	566654,55	2295827,27	в общем восточно-юго-восточном направлении, пересекая лесной массив
40.	045-044.005	566338,56	2296441,54	
41.	045	565420,84	2289778,19	в общем юго-юго-западном направлении по полевой дороге вдоль лесополосы, оставляя ее на территории Белокалитвинского района
42.	045-049.001	563616,40	2288883,83	по прямой в восточно-юго-восточном направлении вдоль лесополосы, оставляя ее на территории Белокалитвинского района, далее по прямой, далее вдоль лесополосы, оставляя ее на территории Белокалитвинского района
43.	045-049.002	563185,80	2289439,07	в общем юго-юго-западном направлении по полевой дороге вдоль лесополосы, оставляя ее на территории Каменского района, далее вдоль лесополосы, оставляя ее на территории Белокалитвинского района, далее по прямой
44.	045-049.003	559597,08	2287694,08	в общем западно-северо-западном направлении
45.	045-049.004	560309,83	2286087,17	в общем юго-юго-западном направлении по проселочной дороге
46.	045-049.050	559552,95	2285705,37	в общем юго-юго-западном направлении по проселочной дороге, далее вдоль лесополос, оставляя их на территории Белокалитвинского района

1	2	3	4	5
47.	045-049.005	551224,51	2281618,60	по прямой в восточно-юго-восточном направлении по полевой дороге вдоль лесополосы, оставляя ее на территории Белокалитвинского района, далее между лесополосами, оставляя одну на территории Каменского района, другую – на территории Белокалитвинского района
48.	045-049.006	550319,61	2283434,44	»;

23) приложение 21 изложить в редакции согласно приложению 11 к настоящему Областному закону;

24) приложение 22 изложить в следующей редакции:

«Приложение 22

к Областному закону «Об установлении границ и наделении соответствующим статусом муниципального образования «Белокалитвинский район» и муниципальных образований в его составе»

**КАТАЛОГ КООРДИНАТ ОСНОВНЫХ ПОВОРОТНЫХ ТОЧЕК
ГРАНИЦЫ МУНИЦИПАЛЬНОГО ОБРАЗОВАНИЯ
«НИЖНЕПОПОВСКОЕ СЕЛЬСКОЕ ПОСЕЛЕНИЕ»**

№ п/п	№ точки	X (м)	Y (м)	Описание отрезка границы
1	2	3	4	5
1.	046-054.031	530269,67	2304505,98	в общем юго-юго-восточном направлении, пересекая железную дорогу, далее вдоль железной дороги, оставляя ее на территории Тацинского района
2.	046-054.032	529758,07	2304852,68	в общем юго-юго-западном направлении, далее вдоль лесополосы, оставляя ее на территории Белокалитвинского района, далее по прямой, пересекая грунтовую дорогу
3.	046-054.033	528868,20	2304435,78	по прямой в южном направлении по полевой дороге вдоль лесополосы, оставляя ее на территории Белокалитвинского района

1	2	3	4	5
4.	046-054.034	527253,95	2304443,30	по прямой в восточном направлении по полевой дороге вдоль лесополосы, оставляя ее на территории Тацинского района, далее между лесополос, далее вдоль лесополосы, оставляя ее на территории Белокалитвинского района
5.	046-054.035	527249,54	2306107,86	в общем южном направлении вдоль лесополосы, оставляя ее на территории Белокалитвинского района, далее по прямой
6.	046-054.036	525566,24	2306086,86	в общем восточно-юго-восточном направлении по тальвегу балки Дубчиха, оставляя водохранилище на территории Тацинского района
7.	046-054.037	524906,80	2308097,54	в общем восточном направлении, пересекая улучшенную грунтовую дорогу, пересыхающий ручей и две автодороги с покрытием
8.	046-054.038	524838,05	2310044,52	в общем юго-юго-западном направлении по руслу реки Быстрая
9.	046-054.039	523416,45	2309805,10	в общем южном направлении, пересекая автодорогу с покрытием
10.	046-054.040	522659,32	2309808,85	в общем юго-юго-восточном направлении, пересекая карьер, далее между карьером и водохранилищем, оставляя водохранилище на территории Тацинского района, далее вдоль этого карьера, оставляя его на территории Белокалитвинского района
11.	046-054.041	521839,55	2310177,08	в общем западно-северо-западном направлении между карьером, оставляя его на территории Белокалитвинского района, и лесным массивом, оставляя его на территории Тацинского района

1	2	3	4	5
12.	046-054.042	521914,52	2309709,99	в общем западном направлении, пересекая автодорогу с покрытием и карьер с водохранилищем
13.	046-054.043	521847,71	2308709,45	по прямой в юго-юго-восточном направлении
14.	046-054.044	521495,68	2308909,67	в общем юго-западном направлении по руслу реки Быстрая
15.	046-054.045	519204,58	2306804,83	в общем юго-западном направлении по пересыхающему водотоку в балке Тушканская
16.	046-054.046	518463,50	2305932,17	в общем западном направлении, пересекая лесной массив
17.	04.080	518209,74	2305132,89	по прямой в южном направлении, пересекая лесной массив, далее по прямой в западном направлении вдоль лесополосы, оставляя ее на территории Краснодонецкого сельского поселения, далее по прямой в южном направлении между лесополос, оставляя одну на территории Краснодонецкого сельского поселения, вторую – на территории Нижнепоповского сельского поселения
18.	04.081	517884,60	2304955,18	в общем западном направлении по полевой дороге вдоль лесополосы, оставляя ее на территории Нижнепоповского сельского поселения
19.	04.082	517898,01	2302123,30	в общем южном направлении по полевой дороге вдоль лесополосы, оставляя ее на территории Краснодонецкого сельского поселения
20.	04.083	516912,89	2302096,18	в общем западном направлении по полевой дороге вдоль лесополосы, оставляя ее на территории Краснодонецкого сельского поселения

1	2	3	4	5
21.	04.084	516887,90	2297119,62	в общем северном направлении по полевой дороге вдоль лесополосы, оставляя ее на территории Краснодонецкого сельского поселения
22.	04.085	520521,21	2297125,31	в общем западном направлении вдоль лесополосы, оставляя ее на территории Нижнепоповского сельского поселения, пересекая лесополосу и автодорогу с покрытием, далее вдоль лесополосы, оставляя ее на территории Нижнепоповского сельского поселения, далее по грунтовой дороге между лесополосами, оставляя одну на территории Краснодонецкого сельского поселения, другую – на территории Нижнепоповского сельского поселения
23.	04.086	521271,58	2291820,99	в общем западном направлении по полевой дороге вдоль лесополосы, оставляя ее на территории Нижнепоповского сельского поселения, далее по полевой дороге вдоль лесного массива, оставляя его на территории Нижнепоповского сельского поселения, далее по проезду между кварталами садовых участков
24.	04.087	521216,38	2284905,29	по прямой в западно-юго-западном направлении
25.	04.159	521001,85	2283032,24	в общем юго-юго-восточном направлении вдоль садовых участков, оставляя их на территории Нижнепоповского сельского поселения
26.	04.160	520205,14	2283349,85	в общем юго-западном направлении вдоль садовых участков, оставляя их на территории Нижнепоповского сельского поселения

1	2	3	4	5
27.	04.088	519504,73	2282741,13	в общем северо-северо-восточном направлении по руслу реки Северский Донец, оставляя остров на территории Богураевского сельского поселения
28.	04.089	522772,65	2283117,83	в общем восточно-юго-восточном направлении, пересекая полевую дорогу и автодорогу с покрытием
29.	04.090	522535,79	2283787,59	по прямой в северо-восточном направлении, далее по прямой в северо-западном направлении, далее по прямой в северо-восточном направлении вдоль автодороги с покрытием, оставляя ее на территории Белокалитвинского городского поселения
30.	04.091	523138,86	2284147,81	по прямой в восточном направлении, пересекая лесополосу, далее вдоль лесного массива, оставляя его на территории Белокалитвинского городского поселения
31.	04.092	523099,32	2285192,04	по прямой в северном направлении вдоль автодороги с покрытием, далее по прямой в восточном направлении, пересекая эту автодорогу с покрытием, далее в общем южном направлении вдоль этой автодороги с покрытием, оставляя ее на территории Нижнепоповского сельского поселения
32.	04.093	523098,66	2285209,87	в общем восточном направлении, вначале по прямой, далее вдоль лесополосы, оставляя ее на территории Белокалитвинского городского поселения, далее по прямой, далее по прямой в северо-западном направлении вдоль автодороги с покрытием, оставляя ее на территории Нижнепоповского сельского поселения, далее по прямой в северо-восточном направлении, пересекая эту автодорогу, далее по прямой

1	2	3	4	5
				в юго-восточном направлении вдоль этой автодороги, оставляя ее на территории Нижнепоповского сельского поселения
33.	04.094	523130,06	2288545,12	по прямой в северо-северо-восточном направлении, пересекая железную дорогу
34.	04.095	523685,14	2288700,73	в общем северо-северо-западном направлении вдоль полосы отвода железной дороги, оставляя ее на территории Белокалитвинского городского поселения, далее между полосой отвода железной дороги, оставляя ее на территории Белокалитвинского городского поселения, и кварталами жилой застройки хутора Дороговский, оставляя их на территории Нижнепоповского сельского поселения, далее между полосой отвода железной дороги, оставляя ее на территории Белокалитвинского городского поселения, и садовыми участками, оставляя их на территории Нижнепоповского сельского поселения, далее по руслу реки Калитва
35.	04.096	526805,81	2287690,93	по прямой в восточном направлении
36.	04.097	526807,39	2287855,67	в общем северном направлении вдоль садовых участков, оставляя их на территории Белокалитвинского городского поселения
37.	04.098	527652,62	2287886,05	в общем западно-северо-западном направлении
38.	04.099	527705,26	2287761,02	в общем северо-северо-восточном направлении, далее по полевой дороге, далее по пересыхающему водотоку, далее вдоль садовых участков, оставляя их на территории Белокалитвинского городского поселения

1	2	3	4	5
39.	04.158	529952,73	2288706,65	в общем северо-северо-западном направлении вдоль автодороги с покрытием, оставляя ее на территории Нижнепоповского сельского поселения
40.	04.100	530879,95	2288174,21	в общем северном направлении, пересекая автодорогу с усовершенствованным покрытием
41.	04.101	531153,04	2288145,34	в общем северо-восточном направлении
42.	04.102	531800,47	2288894,24	по прямой в северо-северо-западном направлении
43.	04.103	532012,60	2288842,59	в общем западном направлении
44.	04.104	531875,37	2287216,85	в общем северо-северо-западном направлении вдоль лесного массива, оставляя его на территории Белокалитвинского городского поселения, далее по грунтовой дороге вдоль лесополосы, оставляя ее на территории Нижнепоповского сельского поселения, далее по прямой
45.	04.105	536555,27	2286085,76	в общем северо-западном направлении по полевой дороге вдоль лесополосы, оставляя ее на территории Белокалитвинского городского поселения
46.	04.106	538132,74	2284146,08	в общем северо-восточном направлении по полевой дороге вдоль лесополосы, оставляя ее на территории Белокалитвинского городского поселения, далее по полевой дороге
47.	04.107	538825,42	2285039,60	в общем северо-западном направлении по полевой дороге, далее вдоль лесополосы, оставляя ее на территории Нижнепоповского сельского поселения, далее по прямой
48.	04.108	541249,21	2282123,74	в общем северо-северо-западном направлении по пересыхающему

1	2	3	4	5
				водотоку, проходящему по балке Дядина
49.	04.109	542056,21	2281538,93	в общем северо-северо-западном направлении, пересекая проезжую плотину, далее вдоль водохранилища, оставляя его на территории Нижнепоповского сельского поселения, далее по водной поверхности водохранилища, далее по тальвегу балки Дядина
50.	04.110	544460,30	2280396,98	в общем северо-восточном направлении по балке Дядина, далее по полевой дороге вдоль лесополосы, оставляя ее на территории Белокалитвинского городского поселения
51.	04.111	545990,61	2281294,50	в общем восточном направлении вдоль лесополосы, оставляя ее на территории Белокалитвинского городского поселения
52.	04.112	546059,32	2282541,41	в общем северо-восточном направлении вдоль лесополосы, оставляя ее на территории Нижнепоповского сельского поселения
53.	04.113	547416,76	2283476,92	по прямой в западно-северо-западном направлении вдоль лесополосы, оставляя ее на территории Нижнепоповского сельского поселения, далее по прямой
54.	045-049.051	548035,46	2282265,37	
55.	046-054.031	530269,67	2304505,98	в общем западном направлении вдоль железной дороги и лесополосы, оставляя их на территории Нижнепоповского сельского поселения
56.	04.059	530746,33	2301283,67	по прямой в юго-юго-западном направлении, пересекая железную дорогу
57.	04.060	530579,17	2301195,50	в общем юго-западном направлении вдоль полосы отвода желез-

1	2	3	4	5
				ной дороги, оставляя ее на территории Горняцкого сельского поселения
58.	04.061	528510,35	2300044,39	по прямой в западном направлении, пересекая железную дорогу и автодорогу с покрытием
59.	04.062	528492,95	2299816,07	в общем северном направлении по полевой дороге, далее вдоль лесополосы, оставляя ее на территории Горняцкого сельского поселения
60.	04.063	531177,36	2299477,98	в общем западном направлении
61.	04.064	531024,12	2298456,97	по прямой в южном направлении вдоль лесополосы, оставляя ее на территории Горняцкого сельского поселения
62.	04.065	529891,85	2298536,47	в общем западном направлении по полевой дороге
63.	04.066	530170,11	2296521,48	в общем южном направлении
64.	04.067	529752,23	2296607,85	по прямой в западном направлении
65.	04.068	529760,01	2296348,43	в общем южном направлении вдоль лесополосы, оставляя ее на территории Нижнепоповского сельского поселения
66.	04.069	528880,86	2296329,34	в общем западном направлении вдоль лесополосы, оставляя ее на территории Горняцкого сельского поселения
67.	04.070	528892,49	2295184,28	в общем западно-северо-западном направлении по тальвегу балки, далее по полевой дороге
68.	04.071	529745,70	2292877,90	в общем западно-юго-западном направлении, пересекая русло реки Калитва и лесной массив

1	2	3	4	5
69.	04.072	529663,04	2292421,83	в общем северо-северо-западном направлении вдоль лесного массива, оставляя его на территории Горняцкого сельского поселения, далее по прямой
70.	04.073	530808,23	2291917,50	по прямой в северо-северо-западном направлении
71.	04.074	531279,75	2291723,79	в общем северо-северо-восточном направлении, пересекая лесной массив
72.	04.075	532608,09	2292213,48	по прямой в северном направлении, пересекая лесной массив
73.	04.076	534099,04	2292190,96	в общем западном направлении, пересекая автодорогу с усовершенствованным покрытием и автодорогу с покрытием, далее по тальвегу балки
74.	04.077	534216,80	2291215,58	в общем северо-северо-восточном направлении вдоль лесополосы, оставляя ее на территории Нижнепоповского сельского поселения, далее по полевой дороге, далее между лесополосами, оставляя одну на территории Нижнепоповского сельского поселения, другую – на территории Горняцкого сельского поселения
75.	04.078	535932,80	2291504,63	в общем восточно-юго-восточном направлении вдоль улучшенной грунтовой дороги, оставляя ее на территории Горняцкого сельского поселения
76.	04.079	535525,64	2292223,08	в общем северном направлении
77.	04.034	537187,56	2292211,36	в общем северо-северо-западном направлении
78.	04.035	537638,17	2291882,23	в общем северо-северо-западном направлении по полевой дороге, пересекая лесополосу
79.	04.036	538040,23	2291633,11	в общем северо-северо-западном направлении по полевой дороге
80.	04.037	538437,36	2291472,35	в общем северо-северо-западном направлении

1	2	3	4	5
81.	04.038	538754,77	2291261,65	в общем западно-северо-западном направлении по полевой дороге, далее вдоль лесополосы, оставляя ее на территории Рудаковского сельского поселения
82.	04.039	539405,68	2288575,37	в общем северо-северо-восточном направлении вдоль улучшенной грунтовой дороги и лесополосы, оставляя их на территории Нижнепоповского сельского поселения
83.	04.040	541814,09	2289214,24	в общем западно-юго-западном направлении вдоль лесополос, оставляя их на территории Рудаковского сельского поселения
84.	04.041	541513,94	2285441,60	в общем северном направлении по грунтовой дороге вдоль лесополосы, оставляя ее на территории Нижнепоповского сельского поселения, далее по грунтовой дороге, далее по этой грунтовой дороге вдоль лесополосы, оставляя ее на территории Нижнепоповского сельского поселения
85.	04.042	545280,00	2285253,03	в общем восточном направлении
86.	04.043	545242,65	2286068,15	в общем восточно-северо-восточном направлении
87.	04.044	545458,70	2286380,25	по прямой в восточном направлении
88.	04.045	545302,72	2287547,69	по прямой в восточно-северо-восточном направлении
89.	04.046	545503,11	2287927,11	в общем восточном направлении по тальвегу балки
90.	04.047	545333,67	2288797,40	в общем северном направлении по промоине
91.	04.048	545622,21	2288783,33	в общем восточно-юго-восточном направлении
92.	04.049	545438,70	2289114,77	в общем северном направлении

1	2	3	4	5
93.	04.050	546117,00	2289103,81	в общем северо-восточном направлении
94.	04.051	546364,84	2289287,53	в общем восточно-северо-восточном направлении
95.	04.052	546471,67	2289546,94	в общем северо-северо-восточном направлении вдоль автодороги с усовершенствованным покрытием, оставляя ее на территории Литвиновского сельского поселения
96.	04.053	548057,25	2290493,83	в общем западном направлении по тальвегу балки Чичера
97.	04.054	548126,05	2290118,44	в общем западно-юго-западном направлении по промоине
98.	04.055	547451,43	2288602,26	в общем западном направлении вдоль лесополос, оставляя первую на территории Литвиновского сельского поселения, вторую – на территории Нижнепоповского сельского поселения, далее по прямой
99.	04.056	547736,25	2286905,58	в общем северо-северо-восточном направлении по грунтовой дороге вдоль лесополосы, оставляя ее на территории Нижнепоповского сельского поселения
100.	04.057	549757,74	2287570,09	в общем западно-северо-западном направлении по полевой дороге вдоль лесополосы, далее вдоль лесного массива, оставляя лесополосу и лесной массив на территории Литвиновского сельского поселения, далее вдоль лесополосы, оставляя ее на территории Нижнепоповского сельского поселения
101.	04.058	551542,63	2284033,22	по прямой в юго-юго-западном направлении по полевой дороге вдоль лесополосы, оставляя ее на территории Литвиновского сельского поселения

1	2	3	4	5
102.	045-049.006	550319,61	2283434,44	в общем юго-юго-западном направлении по полевой дороге вдоль лесополосы, оставляя ее на территории Каменского района
103.	045-049.051	548035,46	2282265,37	»;

25) приложение 23 изложить в редакции согласно приложению 12 к настоящему Областному закону;

26) приложение 24 изложить в следующей редакции:

«Приложение 24

к Областному закону «Об установлении границ и наделении соответствующим статусом муниципального образования «Белокалитвинский район» и муниципальных образований в его составе»

**КАТАЛОГ КООРДИНАТ ОСНОВНЫХ ПОВОРОТНЫХ ТОЧЕК
ГРАНИЦЫ МУНИЦИПАЛЬНОГО ОБРАЗОВАНИЯ
«РУДАКОВСКОЕ СЕЛЬСКОЕ ПОСЕЛЕНИЕ»**

№ п/п	№ точки	X (м)	Y (м)	Описание отрезка границы
1	2	3	4	5
1.	046-054.014	549378,21	2306825,19	в общем юго-восточном направлении
2.	046-054.015	549128,59	2307004,60	в общем южном направлении, вначале по прямой, пересекая лесной массив, далее вдоль лесополос, оставляя их на территории Белокалитвинского района
3.	046-054.016	545382,77	2307061,65	в общем западном направлении по полевой дороге
4.	046-054.016(a)	545416,96	2305664,81	в общем юго-юго-восточном направлении по полевой дороге, далее по полевой дороге вдоль лесополосы, оставляя ее на территории Белокалитвинского района
5.	046-054.017	543502,17	2306199,49	по прямой в восточно-юго-восточном направлении

1	2	3	4	5
6.	046-054.018	543348,94	2307007,05	в общем юго-восточном направлении по полевой дороге вдоль лесного массива, оставляя его на территории Белокалитвинского района
7.	046-054.019	542618,16	2307590,14	в общем южном направлении, пересекая лесной массив
8.	046-054.020	542160,76	2307535,32	в общем западном направлении по полевой дороге вдоль лесного массива, далее вдоль лесополосы, оставляя их на территории Белокалитвинского района
9.	046-054.021	542123,85	2305869,81	в общем южном направлении по полевой дороге вдоль лесополосы, оставляя ее на территории Белокалитвинского района
10.	046-054.022	539715,88	2305878,36	в общем западно-северо-западном направлении по полевой дороге вдоль лесополосы, оставляя ее на территории Шолоховского городского поселения, далее по полевой дороге
11.	04.009	539976,77	2304834,62	в общем южном направлении
12.	04.010	539539,88	2304703,05	в общем западно-юго-западном направлении вдоль железной дороги, оставляя ее на территории Шолоховского городского поселения
13.	04.011	539188,82	2302194,19	в общем западно-северо-западном направлении вдоль автодороги с покрытием, оставляя ее на территории Горняцкого сельского поселения, пересекая другую автодорогу с покрытием, далее между автодорогой с покрытием и земляным валом, оставляя его на территории Рудаковского сельского поселения, автодорогу – на территории Горняцкого сельского поселения, далее вдоль железной дороги, оставляя ее на территории Горняцкого сельского поселения

1	2	3	4	5
14.	04.021	541732,40	2297259,51	в общем западно-юго-западном направлении, пересекая железную дорогу, далее вдоль автодороги с покрытием, оставляя ее на территории Горняцкого сельского поселения, далее пересекая железную дорогу и автодорогу с покрытием
15.	04.022	541418,42	2295332,85	в общем западном направлении, пересекая автодорогу с покрытием и грунтовую дорогу, далее вдоль лесного массива, оставляя его на территории Горняцкого сельского поселения
16.	04.023	541355,39	2294411,58	в общем юго-юго-западном направлении вдоль лесного массива, оставляя его на территории Горняцкого сельского поселения, далее по прямой
17.	04.024	540411,63	2294236,18	по прямой в восточном направлении по полевой дороге вдоль лесополосы, оставляя ее на территории Рудаковского сельского поселения
18.	04.025	540391,96	2294387,97	в общем юго-юго-восточном направлении вдоль лесного массива, оставляя его на территории Горняцкого сельского поселения, далее пересекая автодорогу с покрытием
19.	04.026	539617,66	2294379,69	в общем восточно-юго-восточном направлении между шахтой и терриконом, оставляя шахту на территории Горняцкого сельского поселения, террикон – на территории Рудаковского сельского поселения, далее пересекая две улучшенные грунтовые дороги
20.	04.027	539517,95	2294850,81	по прямой в юго-юго-восточном направлении
21.	04.028	539074,99	2294972,81	в общем восточном направлении, пересекая водоток

1	2	3	4	5
22.	04.029	539033,65	2296473,45	в общем юго-восточном направлении
23.	04.030	538735,37	2296740,73	в общем западно-юго-западном направлении по полевой дороге
24.	04.031	538305,58	2295485,25	по прямой в южном направлении
25.	04.032	537108,31	2295491,77	в общем западном направлении
26.	04.033	537192,24	2294386,07	в общем западном направлении, пересекая русло реки Калитва
27.	04.034	537187,56	2292211,36	в общем северо-северо-западном направлении
28.	04.035	537638,17	2291882,23	в общем северо-северо-западном направлении по полевой дороге, пересекая лесополосу
29.	04.036	538040,23	2291633,11	в общем северо-северо-западном направлении по полевой дороге
30.	04.037	538437,36	2291472,35	в общем северо-северо-западном направлении
31.	04.038	538754,77	2291261,65	в общем западно-северо-западном направлении по полевой дороге, далее вдоль лесополосы, оставляя ее на территории Рудаковского сельского поселения
32.	04.039	539405,68	2288575,37	в общем северо-северо-восточном направлении вдоль улучшенной грунтовой дороги и лесополосы, оставляя их на территории Нижнепоповского сельского поселения
33.	04.040	541814,09	2289214,24	в общем западно-юго-западном направлении вдоль лесополос, оставляя их на территории Рудаковского сельского поселения

1	2	3	4	5
34.	04.041	541513,94	2285441,60	в общем северном направлении по грунтовой дороге вдоль лесополосы, оставляя ее на территории Нижнепоповского сельского поселения, далее по грунтовой дороге, далее по этой грунтовой дороге вдоль лесополосы, оставляя ее на территории Нижнепоповского сельского поселения
35.	04.042	545280,00	2285253,03	в общем восточном направлении
36.	04.043	545242,65	2286068,15	в общем восточно-северо-восточном направлении
37.	04.044	545458,70	2286380,25	по прямой в восточном направлении
38.	04.045	545302,72	2287547,69	по прямой в восточно-северо-восточном направлении
39.	04.046	545503,11	2287927,11	в общем восточном направлении по тальвегу балки
40.	04.047	545333,67	2288797,40	
41.	046-054.014	549378,21	2306825,19	в общем северо-западном направлении, далее вдоль лесополосы, оставляя ее на территории Ильинского сельского поселения
42.	04.147	551220,50	2304919,99	в общем юго-западном направлении, пересекая промоину балки Большая Бобровая, далее вдоль лесополосы, оставляя ее на территории Литвиновского сельского поселения
43.	04.148	548917,25	2302478,58	по прямой в юго-восточном направлении вдоль балки Малая Бобровая, оставляя ее на территории Литвиновского сельского поселения
44.	04.149	548594,47	2302810,43	в общем юго-западном направлении, пересекая балку Малая Бобровая, далее по полевой дороге вдоль лесополос, оставляя их на территории Литвиновского сельского поселения

1	2	3	4	5
45.	04.150	544446,18	2298639,86	в общем западно-северо-западном направлении по пересыхающему водотоку, проходящему по балке Сухая Падина, пересекая автодорогу с усовершенствованным покрытием
46.	04.151	546639,81	2294382,99	в общем западном направлении, далее вдоль лесного массива, оставляя его на территории Рудаковского сельского поселения
47.	04.152	546702,90	2293827,63	по прямой в западно-юго-западном направлении, пересекая лесной массив и грунтовую дорогу
48.	04.153	546052,34	2292701,86	в общем южном направлении по полевой дороге вдоль лесного массива, оставляя его на территории Рудаковского сельского поселения
49.	04.154	545184,58	2292702,93	в общем западном направлении
50.	04.155	544896,65	2291307,01	в общем западном направлении, пересекая лесной массив и русло реки Калитва
51.	04.156	544867,87	2289798,76	в общем северном направлении, пересекая лесной массив
52.	04.157	545236,57	2289760,17	в общем западном направлении по тальвегу балки
53.	04.047	545333,67	2288797,40	»;

27) приложение 25 изложить в редакции согласно приложению 13 к настоящему Областному закону;

28) приложение 26 изложить в следующей редакции:

«Приложение 26

к Областному закону «Об установлении границ и наделении соответствующим статусом муниципального образования «Белокалитвинский район» и муниципальных образований в его составе»

**КАТАЛОГ КООРДИНАТ ОСНОВНЫХ ПОВОРОТНЫХ ТОЧЕК
ГРАНИЦЫ МУНИЦИПАЛЬНОГО ОБРАЗОВАНИЯ
«СИНЕГОРСКОЕ СЕЛЬСКОЕ ПОСЕЛЕНИЕ»**

№ п/п	№ точки	X (м)	Y (м)	Описание отрезка границы
1	2	3	4	5
1.	053	499349,87	2300700,80	в общем западно-юго-западном направлении, вначале по прямой, далее пересекая лесной массив, пересыхающий водоток балки Миронова, далее пересекая лесополосу, далее пересекая лесной массив и пересыхающий водоток балки Дедова
2.	053-052.001	496652,20	2295245,14	в общем западном направлении, пересекая лесной массив, далее по полевой дороге
3.	053-052.002	496685,03	2293181,83	по прямой в северо-западном направлении
4.	04.139	499446,35	2290492,35	в общем северо-восточном направлении по грунтовой дороге вдоль лесополосы, оставляя ее на территории Грушево-Дубовского сельского поселения, далее по полевой дороге
5.	04.140	499859,35	2290914,08	в общем северо-западном направлении, вначале по прямой, далее вдоль лесополосы, оставляя ее на территории Синегорского сельского поселения, далее пересекая лесополосы и пересыхающие водотоки
6.	04.141	502317,97	2288408,65	по прямой в юго-западном направлении вдоль лесополосы, оставляя ее на территории Синегорского сельского поселения
7.	04.142	502063,52	2288146,94	по прямой в северо-западном направлении вдоль лесополосы, оставляя ее на территории Синегорского сельского поселения
8.	04.143	503688,28	2286501,59	по прямой в северо-восточном направлении по грунтовой дороге
9.	04.144	503797,63	2286613,27	по прямой в северо-западном направлении вдоль лесополосы, оставляя ее на территории Синегорского сельского поселения

1	2	3	4	5
10.	04.145	505563,23	2284855,98	по прямой в северо-восточном направлении вдоль автодороги с усовершенствованным покрытием, оставляя ее на территории Грушево-Дубовского сельского поселения
11.	04.146	505737,21	2284985,96	в общем северо-западном направлении, пересекая автодорогу с усовершенствованным покрытием, далее вдоль лесополосы, оставляя ее на территории Грушево-Дубовского сельского поселения
12.	04.134	507906,64	2282820,37	
13.	053	499349,87	2300700,80	в общем северо-западном направлении по руслу реки Северский Донец
14.	04.121	510755,48	2288882,92	по прямой в юго-западном направлении
15.	04.122	510662,57	2288783,88	в общем западно-северо-западном направлении вдоль лесного массива, оставляя его на территории Богураевского сельского поселения, далее по прямой
16.	04.123	511352,04	2287867,00	в общем западно-юго-западном направлении по промоине
17.	04.124	511034,01	2287421,16	в общем западном направлении
18.	04.125	511012,22	2285814,57	по прямой в юго-западном направлении
19.	04.126	510342,26	2285232,09	в общем западно-северо-западном направлении, вначале по прямой, далее по промоине, далее пересекая автодорогу с покрытием и улучшенную грунтовую дорогу
20.	04.127	511287,62	2283327,57	в общем юго-западном направлении
21.	04.128	510700,95	2282852,64	по прямой в юго-восточном направлении

1	2	3	4	5
22.	04.129	510024,51	2283849,85	в общем западно-юго-западном направлении вдоль автодороги с покрытием, оставляя ее на территории Синегорского сельского поселения
23.	04.130	509938,20	2282858,18	в общем восточно-юго-восточном направлении вдоль станции «Чапаевка – Ростовская», оставляя ее на территории Синегорского сельского поселения
24.	04.131	509704,17	2283543,26	в общем восточном направлении, вначале по прямой вдоль лесополосы, далее вдоль автодороги с покрытием, оставляя их на территории Синегорского сельского поселения
25.	04.132	509738,09	2284242,68	в общем южном направлении, пересекая железную дорогу
26.	04.133	509384,90	2284239,06	в общем юго-западном направлении, пересекая железную дорогу, далее вдоль лесополосы, оставляя ее на территории Богураевского сельского поселения
27.	04.134	507906,64	2282820,37	».

Статья 2

Настоящий Областной закон вступает в силу с 1 июня 2017 года.

Губернатор
Ростовской области

г. Ростов-на-Дону
23 мая 2017 года
№ 1115-ЗС

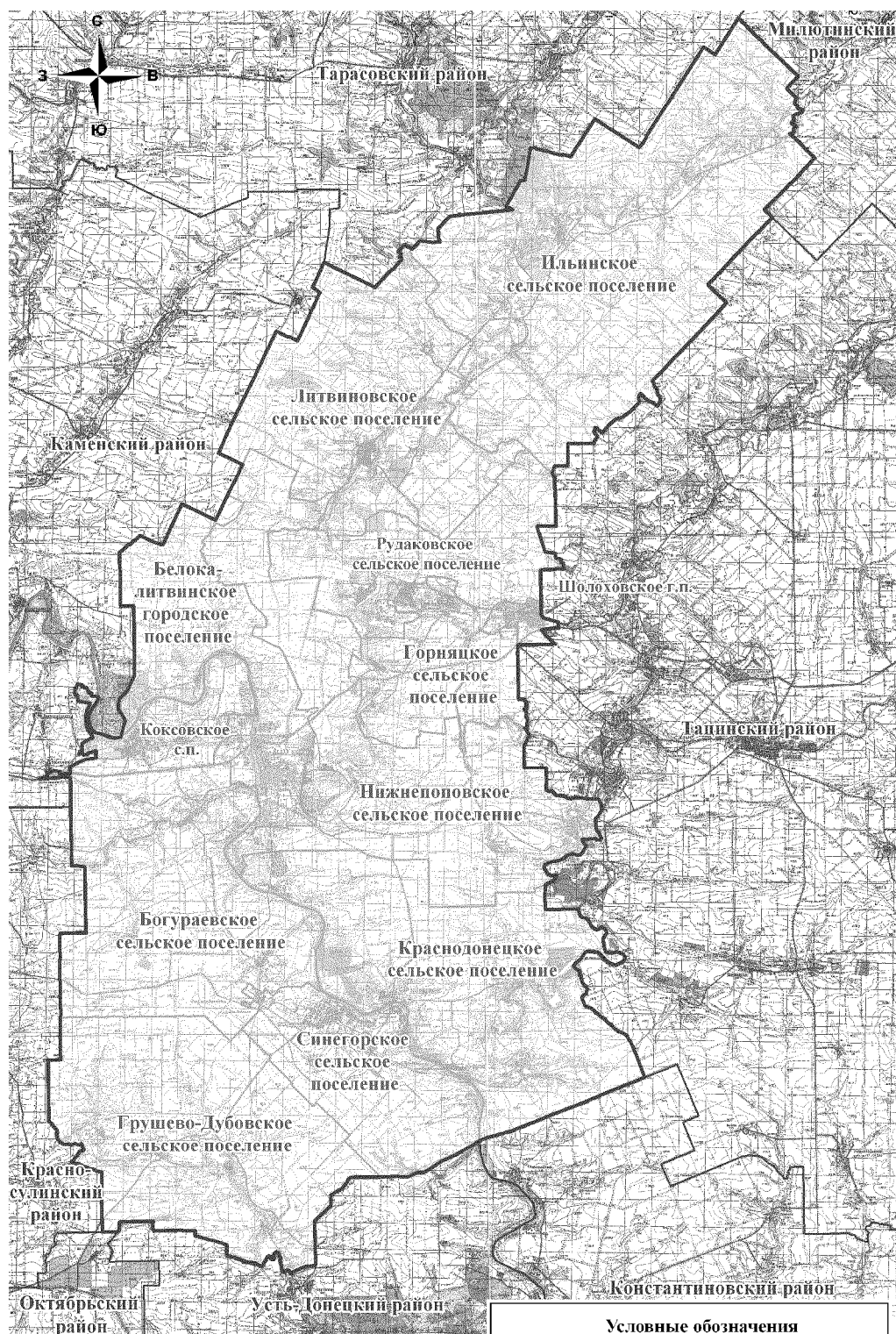


В.Ю. Голубев

Приложение 1
к Областному закону «О внесении изменений
в Областной закон «Об установлении границ и наделении
соответствующим статусом муниципального
образования «Белокалитвинский район»
и муниципальных образований в его составе»

«Приложение 1
к Областному закону «Об установлении границ
и наделении соответствующим статусом муниципального
образования «Белокалитвинский район»
и муниципальных образований в его составе»

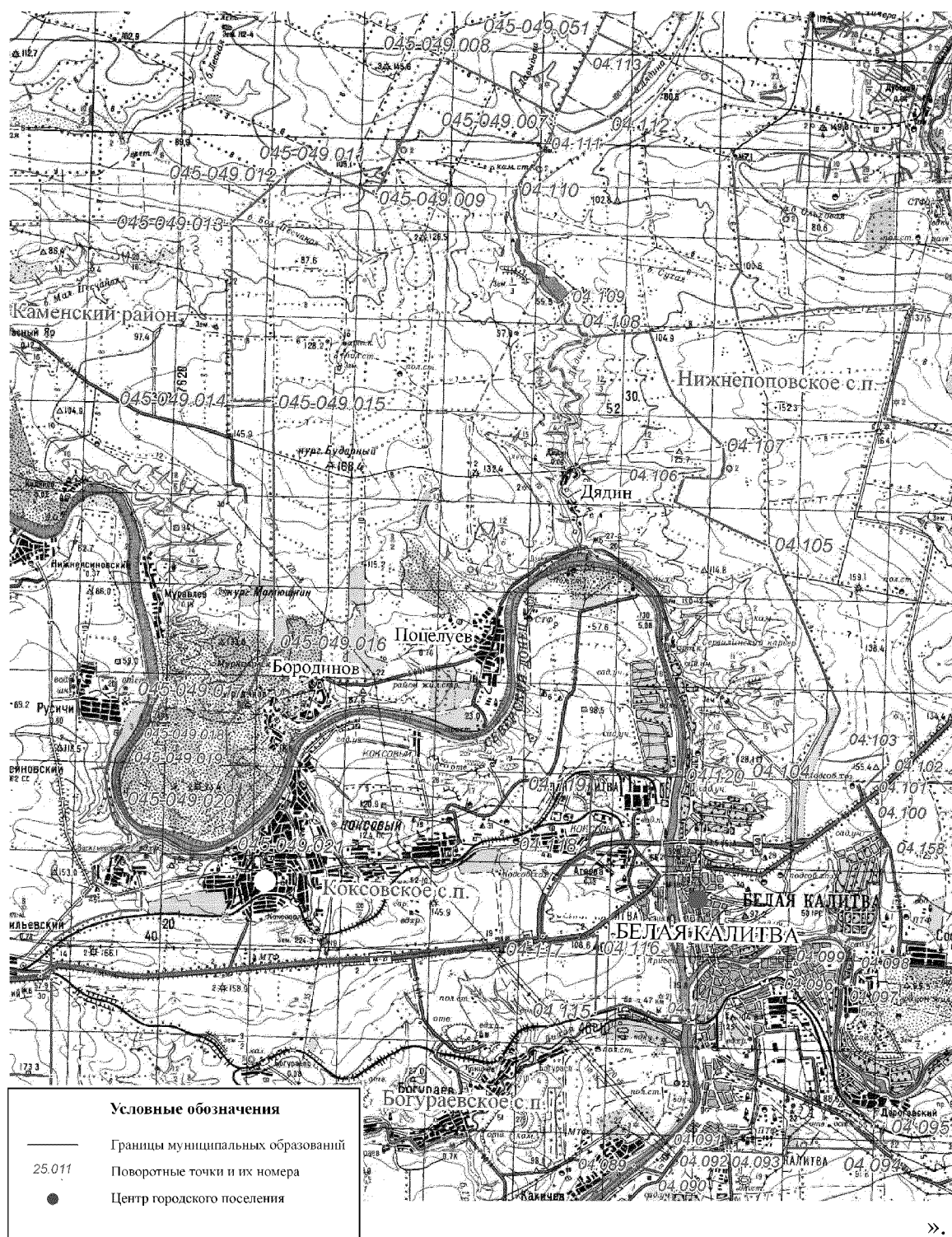
КАРТА-СХЕМА ГРАНИЦЫ МУНИЦИПАЛЬНОГО ОБРАЗОВАНИЯ «БЕЛОКАЛИТВИНСКИЙ РАЙОН»



Приложение 2
к Областному закону «О внесении изменений
в Областной закон «Об установлении границ и наделении
соответствующим статусом муниципального
образования «Белокалитвинский район»
и муниципальных образований в его составе»

«Приложение 3
к Областному закону «Об установлении границ
и наделении соответствующим статусом муниципального
образования «Белокалитвинский район»
и муниципальных образований в его составе»

КАРТА-СХЕМА ГРАНИЦЫ МУНИЦИПАЛЬНОГО ОБРАЗОВАНИЯ «БЕЛОКАЛИТВИНСКОЕ ГОРОДСКОЕ ПОСЕЛЕНИЕ»



Приложение 3

к Областному закону «О внесении изменений в Областной закон «Об установлении границ и наделении соответствующим статусом муниципального образования «Белокалитвинский район» и муниципальных образований в его составе»

«Приложение 5

к Областному закону «Об установлении границ и наделении соответствующим статусом муниципального образования «Белокалитвинский район» и муниципальных образований в его составе»

**КАРТА-СХЕМА ГРАНИЦЫ МУНИЦИПАЛЬНОГО ОБРАЗОВАНИЯ
«ШОЛОХОВСКОЕ ГОРОДСКОЕ ПОСЕЛЕНИЕ»**



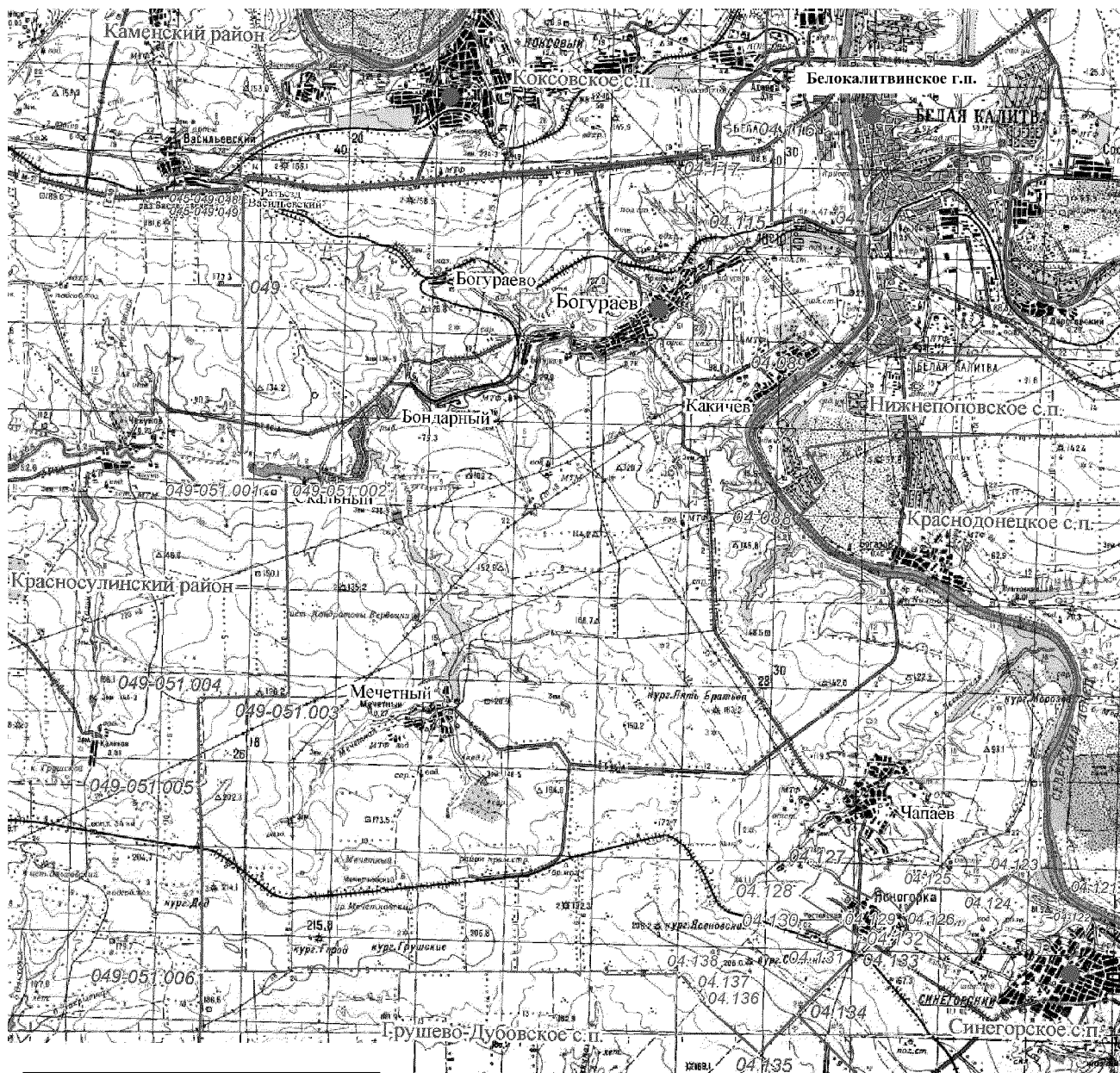
Условные обозначения	
—	Границы муниципальных образований
25.011	Поворотные точки и их номера
●	Центр городского поселения

».

Приложение 4
к Областному закону «О внесении изменений
в Областной закон «Об установлении границ
и наделении соответствующим статусом
муниципального образования «Белокалитвинский район»
и муниципальных образований в его составе»

«Приложение 7
к Областному закону «Об установлении границ
и наделении соответствующим статусом
муниципального образования «Белокалитвинский район»
и муниципальных образований в его составе»

КАРТА-СХЕМА ГРАНИЦЫ МУНИЦИПАЛЬНОГО ОБРАЗОВАНИЯ «БОГУРАЕВСКОЕ СЕЛЬСКОЕ ПОСЕЛЕНИЕ»



Условные обозначения	
—	Границы муниципальных образований
25.011	Поворотные точки и их номера
●	Центр поселения

Приложение 5
к Областному закону «О внесении изменений
в Областной закон «Об установлении границ
и наделении соответствующим статусом
муниципального образования «Белокалитвинский район»
и муниципальных образований в его составе»

«Приложение 9
к Областному закону «Об установлении границ
и наделении соответствующим статусом
муниципального образования «Белокалитвинский район»
и муниципальных образований в его составе»

**КАРТА-СХЕМА ГРАНИЦЫ МУНИЦИПАЛЬНОГО ОБРАЗОВАНИЯ
«ГОРНЯЦКОЕ СЕЛЬСКОЕ ПОСЕЛЕНИЕ»**

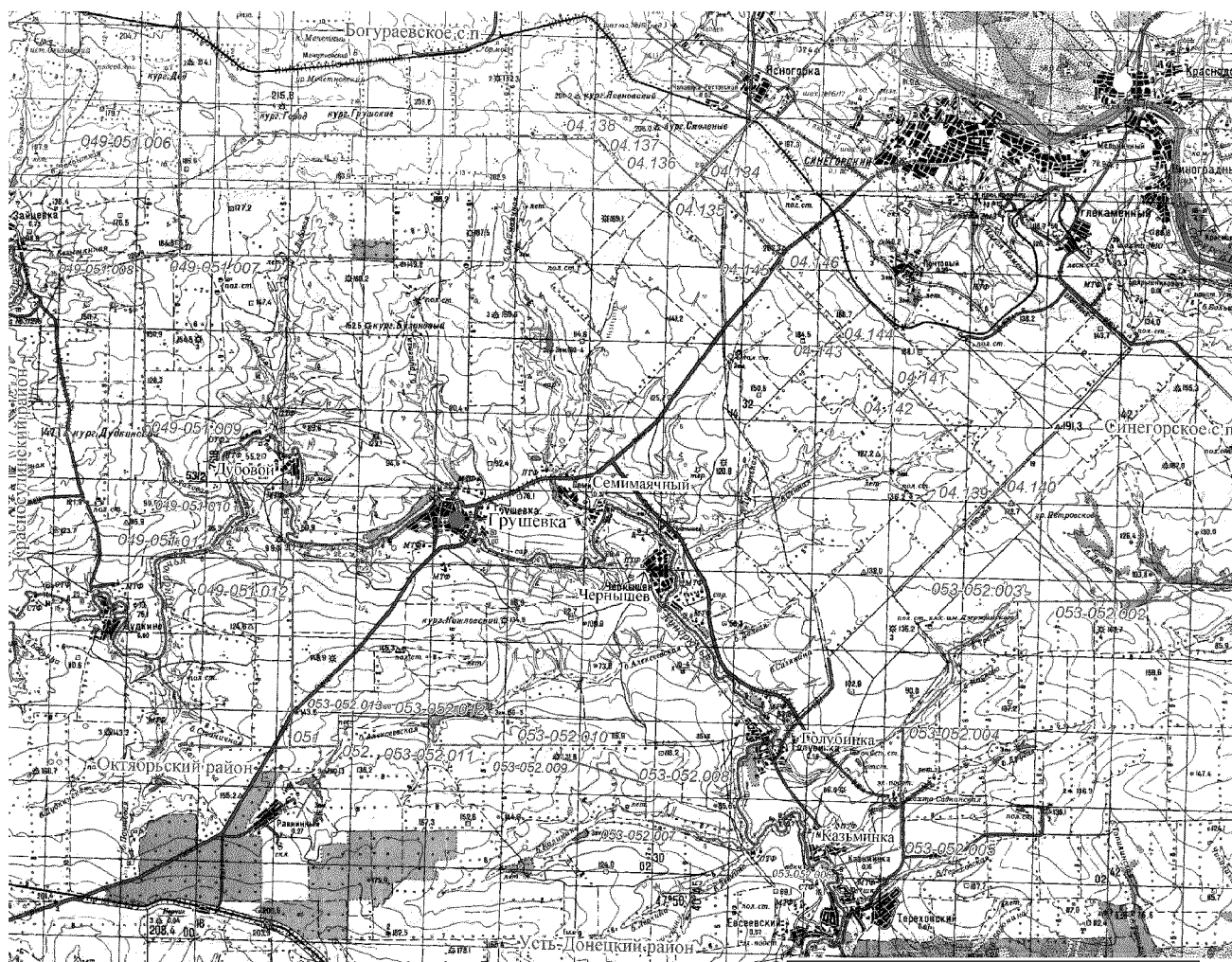


Условные обозначения	
—	Границы муниципальных образований
25.011	Поворотные точки и их номера
●	Центр сельского поселения

Приложение 6
к Областному закону «О внесении изменений
в Областной закон «Об установлении границ
и наделении соответствующим статусом
муниципального образования «Белокалитвинский район»
и муниципальных образований в его составе»

«Приложение 11
к Областному закону «Об установлении границ
и наделении соответствующим статусом
муниципального образования «Белокалитвинский район»
и муниципальных образований в его составе»

**КАРТА-СХЕМА ГРАНИЦЫ МУНИЦИПАЛЬНОГО ОБРАЗОВАНИЯ
«ГРУШЕВО-ДУБОВСКОЕ СЕЛЬСКОЕ ПОСЕЛЕНИЕ»**



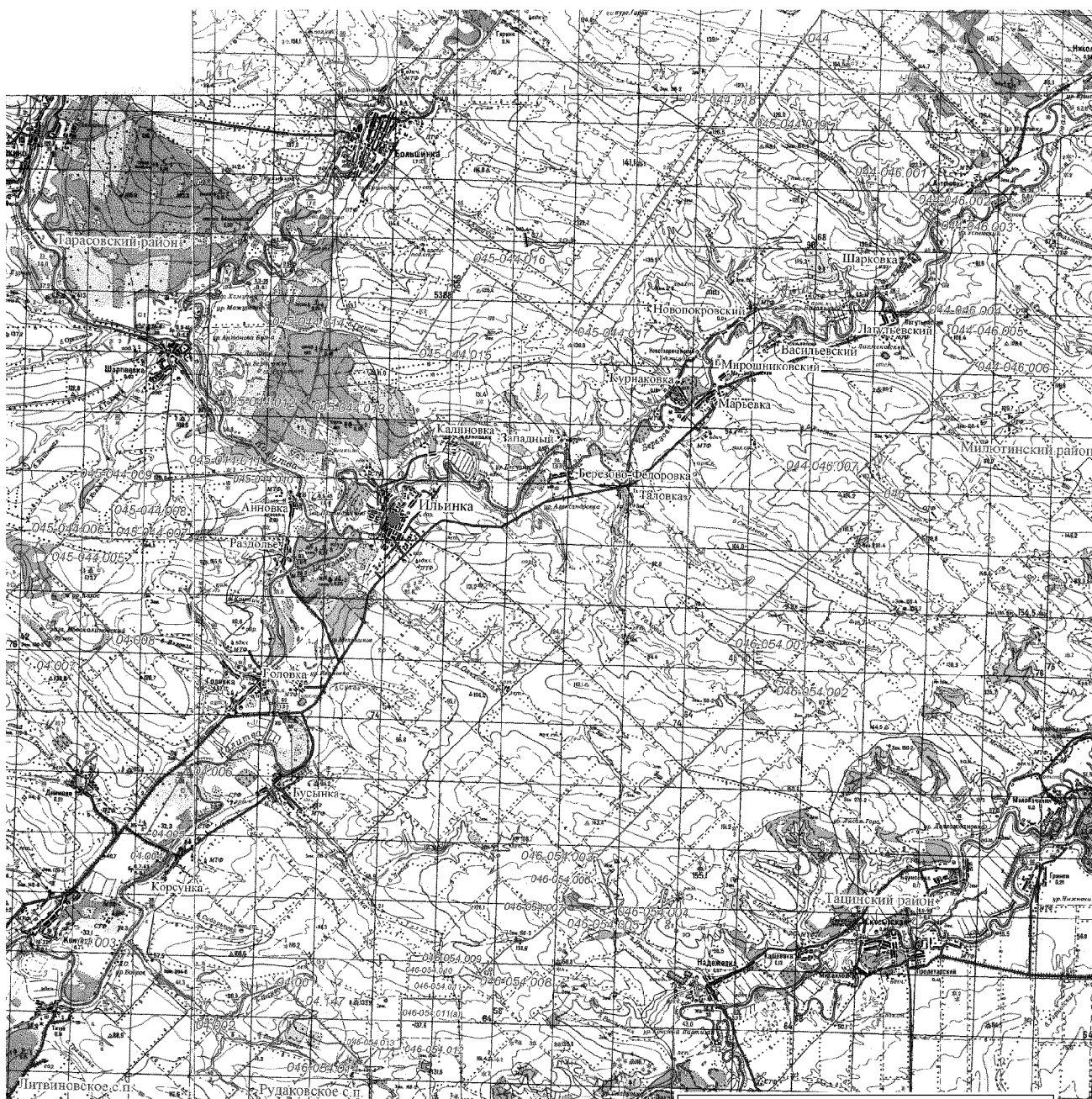
Условные обозначения	
—	Границы муниципальных образований
25.011	Поворотные точки и их номера
●	Центр сельского поселения

».

Приложение 7
к Областному закону «О внесении изменений
в Областной закон «Об установлении границ
и наделении соответствующим статусом
муниципального образования «Белокалитвинский район»
и муниципальных образований в его составе»

«Приложение 13
к Областному закону «Об установлении границ
и наделении соответствующим статусом
муниципального образования «Белокалитвинский район»
и муниципальных образований в его составе»

**КАРТА-СХЕМА ГРАНИЦЫ МУНИЦИПАЛЬНОГО ОБРАЗОВАНИЯ
«ИЛЬИНСКОЕ СЕЛЬСКОЕ ПОСЕЛЕНИЕ»**

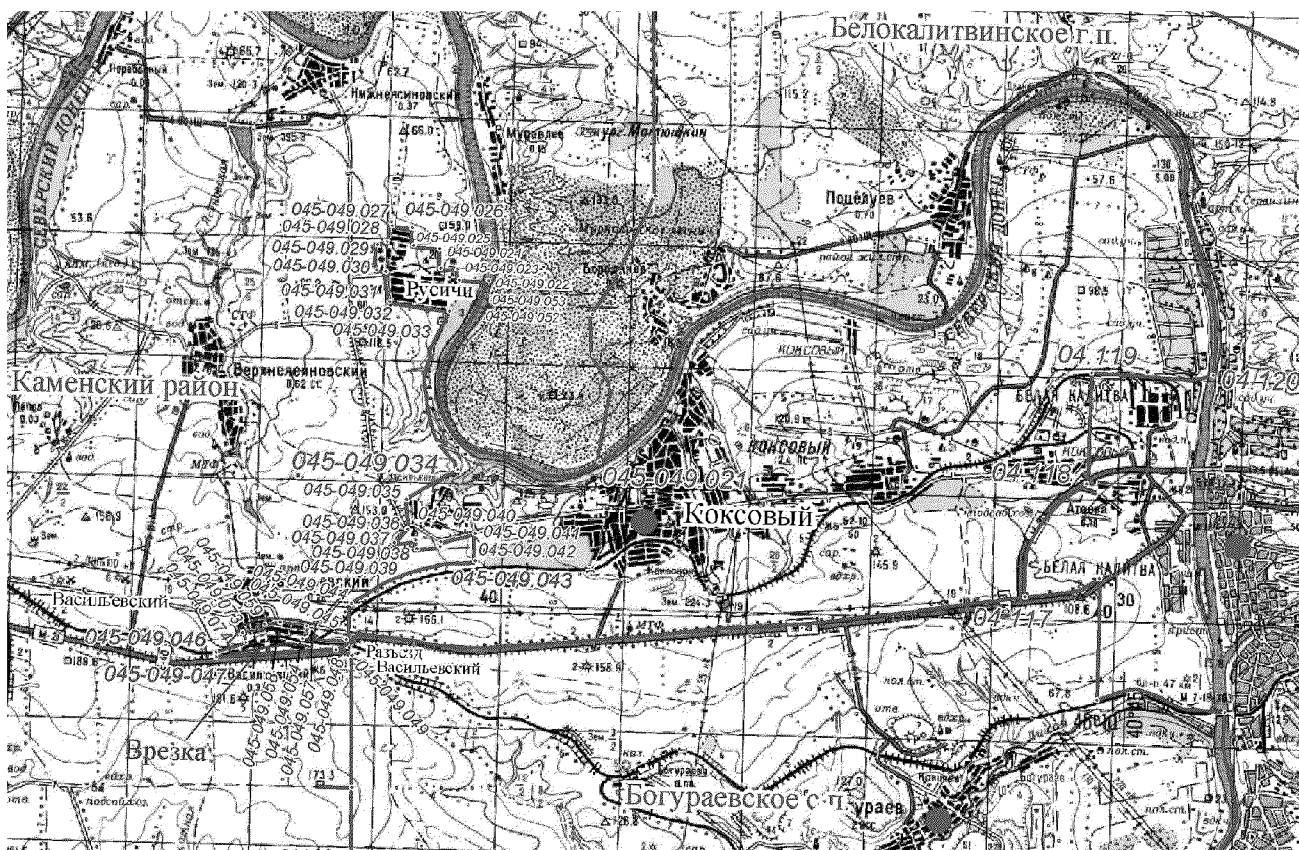


Условные обозначения	
—	Границы муниципальных образований
25.011	Поворотные точки и их номера
●	Центр сельского поселения

Приложение 8
к Областному закону «О внесении изменений
в Областной закон «Об установлении границ
и наделении соответствующим статусом
муниципального образования «Белокалитвинский район»
и муниципальных образований в его составе»

«Приложение 15
к Областному закону «Об установлении границ
и наделении соответствующим статусом
муниципального образования «Белокалитвинский район»
и муниципальных образований в его составе»

**КАРТА-СХЕМА ГРАНИЦЫ МУНИЦИПАЛЬНОГО ОБРАЗОВАНИЯ
«КОКСОВСКОЕ СЕЛЬСКОЕ ПОСЕЛЕНИЕ»**

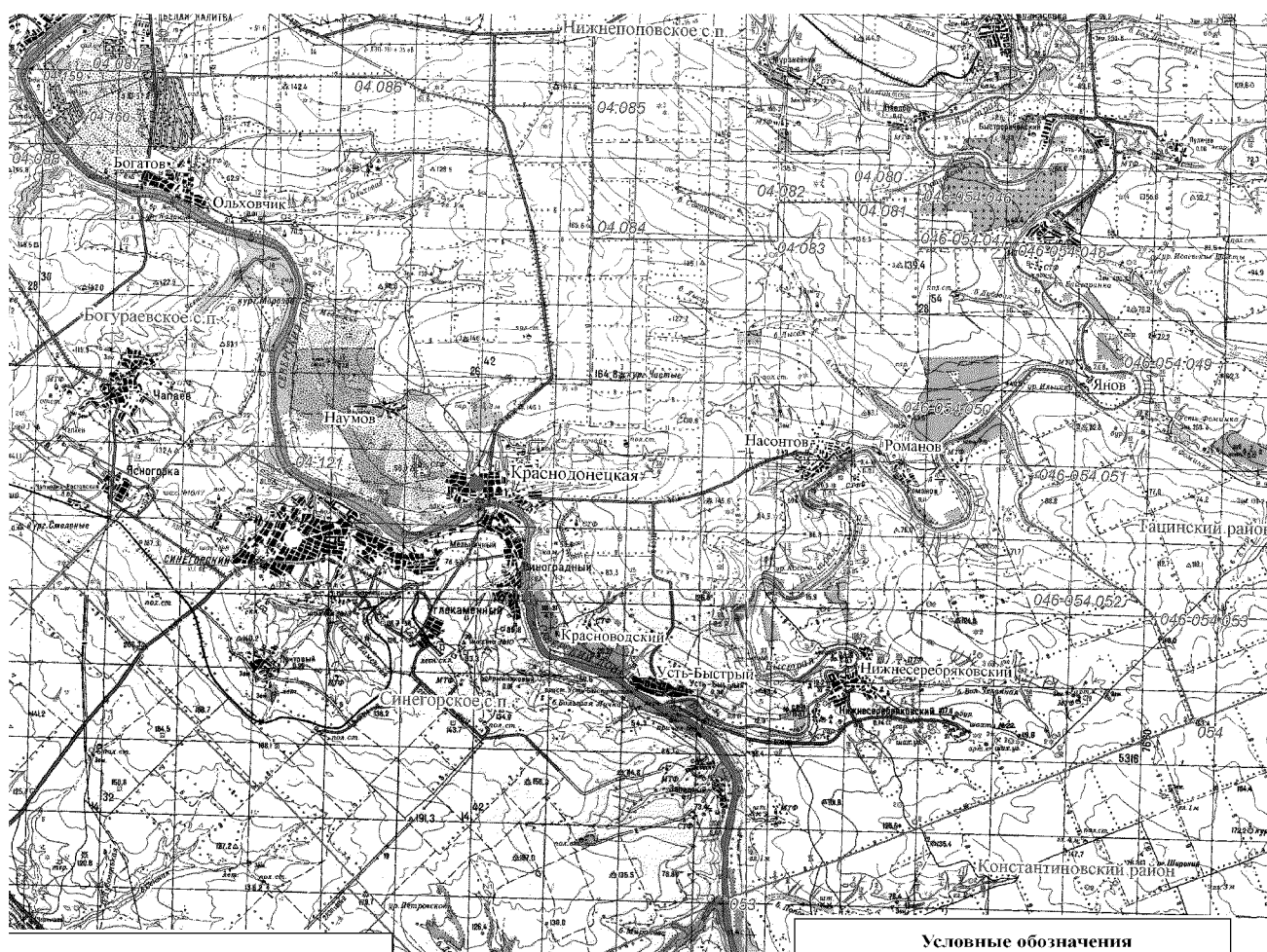


Условные обозначения	
—	Границы муниципальных образований
25.011	Поворотные точки и их номера
●	Центр поселения

Приложение 9
к Областному закону «О внесении изменений
в Областной закон «Об установлении границ
и наделении соответствующим статусом
муниципального образования «Белокалитвинский район»
и муниципальных образований в его составе»

«Приложение 17
к Областному закону «Об установлении границ
и наделении соответствующим статусом
муниципального образования «Белокалитвинский район»
и муниципальных образований в его составе»

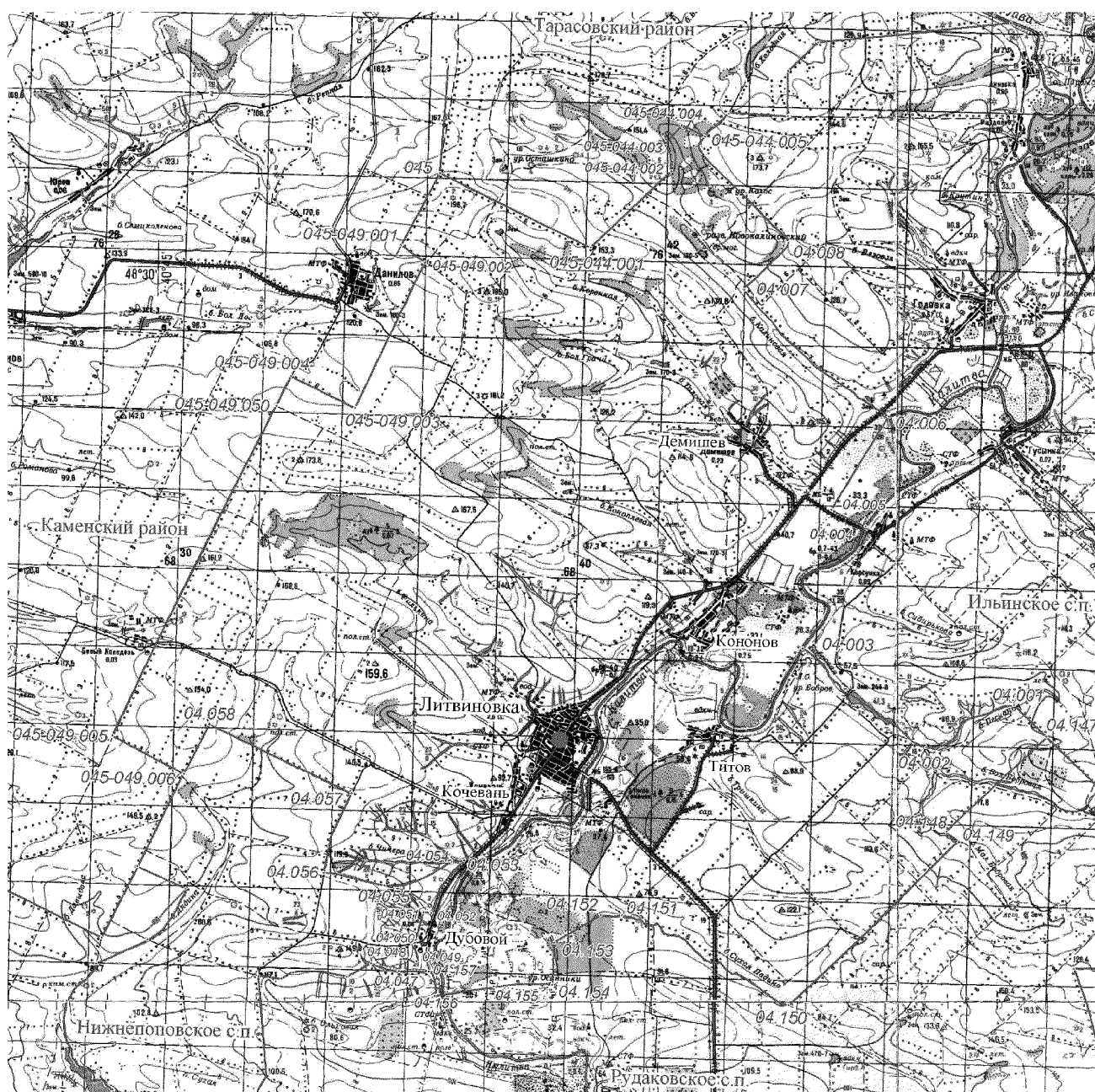
**КАРТА-СХЕМА ГРАНИЦЫ МУНИЦИПАЛЬНОГО ОБРАЗОВАНИЯ
«КРАСНОДОНЕЦКОЕ СЕЛЬСКОЕ ПОСЕЛЕНИЕ»**



Приложение 10
к Областному закону «О внесении изменений
в Областной закон «Об установлении границ
и наделении соответствующим статусом
муниципального образования «Белокалитвинский район»
и муниципальных образований в его составе»

«Приложение 19
к Областному закону «Об установлении границ
и наделении соответствующим статусом
муниципального образования «Белокалитвинский район»
и муниципальных образований в его составе»

КАРТА-СХЕМА ГРАНИЦЫ МУНИЦИПАЛЬНОГО ОБРАЗОВАНИЯ «ЛИТВИНОВСКОЕ СЕЛЬСКОЕ ПОСЕЛЕНИЕ»

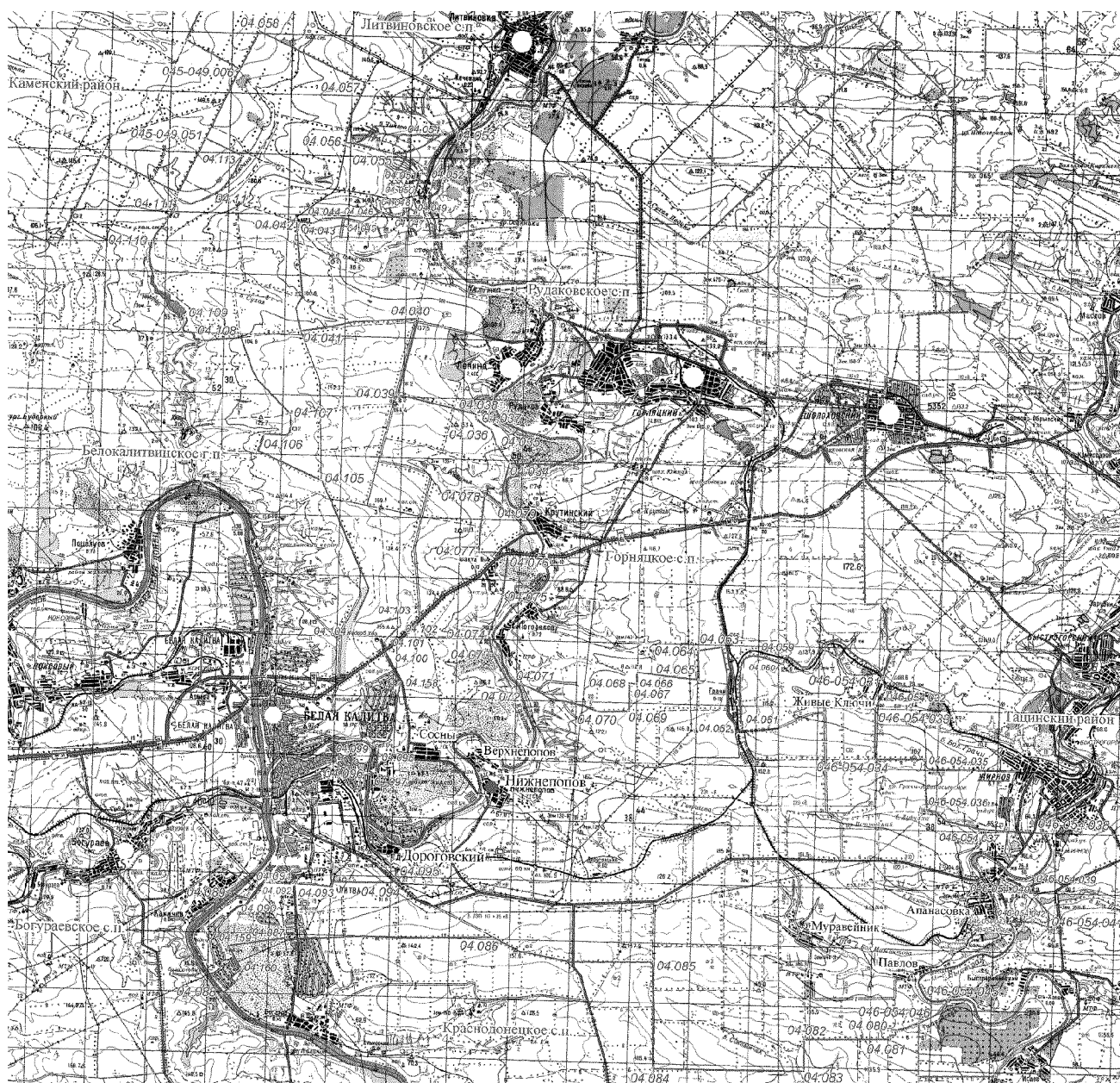


Условные обозначения	
—	Границы муниципальных образований
25.011	Поворотные точки и их номера
●	Центр сельского поселения

Приложение 11
к Областному закону «О внесении изменений
в Областной закон «Об установлении границ
и наделении соответствующим статусом
муниципального образования «Белокалитвинский район»
и муниципальных образований в его составе»

«Приложение 21
к Областному закону «Об установлении границ
и наделении соответствующим статусом
муниципального образования «Белокалитвинский район»
и муниципальных образований в его составе»

КАРТА-СХЕМА ГРАНИЦЫ МУНИЦИПАЛЬНОГО ОБРАЗОВАНИЯ «НИЖНЕПОПОВСКОЕ СЕЛЬСКОЕ ПОСЕЛЕНИЕ»



Условные обозначения	
—	Границы муниципальных образований
25.011	Поворотные точки и их номера
●	Центр сельского поселения

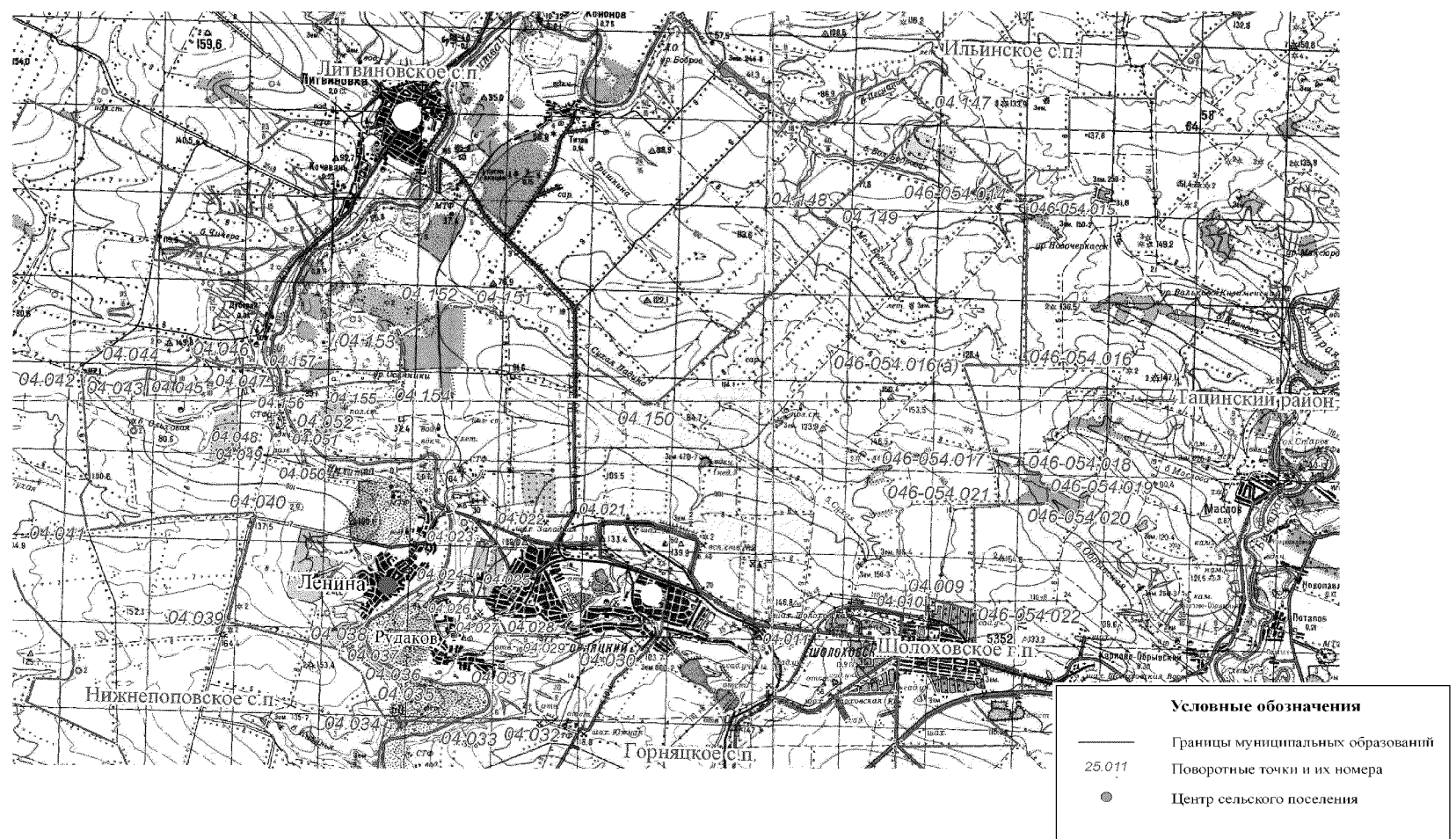
Приложение 12

к Областному закону «О внесении изменений в Областной закон «Об установлении границ и наделении соответствующим статусом муниципального образования «Белокалитвинский район» и муниципальных образований в его составе»

«Приложение 23

к Областному закону «Об установлении границ и наделении соответствующим статусом муниципального образования «Белокалитвинский район» и муниципальных образований в его составе»

**КАРТА-СХЕМА ГРАНИЦЫ МУНИЦИПАЛЬНОГО ОБРАЗОВАНИЯ
«РУДАКОВСКОЕ СЕЛЬСКОЕ ПОСЕЛЕНИЕ»**



Приложение 13
к Областному закону «О внесении изменений
в Областной закон «Об установлении границ
и наделении соответствующим статусом
муниципального образования «Белокалитвинский район»
и муниципальных образований в его составе»

«Приложение 25
к Областному закону «Об установлении границ
и наделении соответствующим статусом
муниципального образования «Белокалитвинский район»
и муниципальных образований в его составе»

КАРТА-СХЕМА ГРАНИЦЫ МУНИЦИПАЛЬНОГО ОБРАЗОВАНИЯ «СИНЕГОРСКОЕ СЕЛЬСКОЕ ПОСЕЛЕНИЕ»



Условные обозначения	
—	Границы муниципальных образований
25.011	Поворотные точки и их номера
●	Центр сельского поселения