

## КОМИТЕТ ПО ОХРАНЕ ОБЪЕКТОВ КУЛЬТУРНОГО НАСЛЕДИЯ ПСКОВСКОЙ ОБЛАСТИ

### ПРИКАЗ

от 13.09.2013 № 541  
г. ПСКОВ

Об утверждении границ территории объекта культурного наследия регионального значения «Дом священника Троицкой церкви», 1870–1880 гг., расположенного по адресу: Псковская область, Опочецкий район, г. Опочка, ул. Гагарина, 60

На основании Федерального закона от 25.06.2002 № 73-ФЗ «Об объектах культурного наследия (памятниках истории и культуры) народов Российской Федерации», Закона Псковской области от 10.05.1999 № 37-ОЗ «О государственной охране и использовании объектов культурного наследия (памятников истории и культуры) на территории Псковской области», в соответствии с пунктом 3.16 Положения о Комитете по охране объектов культурного наследия Псковской области, утвержденного постановлением Администрации Псковской области от 01.11.2013 № 510, ПРИКАЗЫВАЮ:

1. Утвердить описание и перечень координат характерных (поворотных) точек границ территории объекта культурного наследия регионального значения «Дом священника Троицкой церкви», 1870–1880 гг., расположенного по адресу: Псковская область, Опочецкий

район, г. Опочка, ул. Гагарина, 60, согласно приложению № 1 к настоящему приказу.

2. Утвердить схему границ территории объекта культурного наследия регионального значения «Дом священника Троицкой церкви», 1870–1880 гг., расположенного по адресу: Псковская область, Опочецкий район, г. Опочка, ул. Гагарина, 60, согласно приложению № 2 к настоящему приказу.

3. Утвердить режим использования территории объекта культурного наследия регионального значения «Дом священника Троицкой церкви», 1870–1880 гг., расположенного по адресу: Псковская область, Опочецкий район, г. Опочка, ул. Гагарина, 60, согласно приложению № 3 к настоящему приказу.

4. Отделу учета объектов культурного наследия обеспечить:

1) опубликование (размещение) настоящего приказа в сетевом издании «Нормативные правовые акты Псковской области» ([pravo.pskov.ru](http://pravo.pskov.ru));

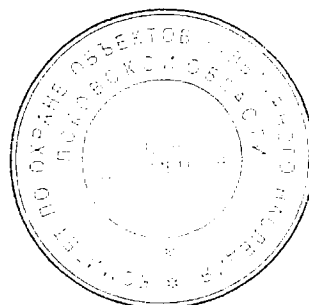
2) направление сведений о границах территории объекта культурного наследия, об ограничениях использования объекта недвижимого имущества, находящегося в границах территории объекта культурного наследия, в федеральный орган исполнительной власти, уполномоченный Правительством Российской Федерации на осуществление государственного кадастрового учета, государственной регистрации прав, ведение Единого государственного реестра недвижимости и предоставление сведений, содержащихся в Едином государственном реестре недвижимости.

5. Настоящий приказ вступает в силу со дня его подписания.

6. Контроль за исполнением настоящего приказа возложить на начальника отдела учета объектов культурного наследия Федорову С.В.

Председатель Комитета по охране  
объектов культурного наследия  
Псковской области

Барканова А.О.



В.А.Нэдик

С.В.Федорова  
29-94-44 (доб. 109)

Приложение № 1  
к приказу Комитета по охране объектов  
культурного наследия Псковской области  
от « 13 » сентября 2023 г. № 571

Описание границ

территории объекта культурного наследия регионального значения  
«Дом священника Троицкой церкви», 1870–1880 гг., расположенного  
по адресу: Псковская область, Опочецкий район, г. Опочка,  
ул. Гагарина, 60

Границы территории объекта культурного наследия регионального значения «Дом священника Троицкой церкви», 1870–1880 гг. проходят:

от точки 1 в юго-восточном направлении 7,99 м по фрагменту границы, включающему отрезок от красной линии до юго-западной границы кадастрового участка 60:12:0010195:20, до точки 2 (точки 1, 2);

далее от точки 2 в юго-восточном направлении 26,72 м по границе кадастрового участка 60:12:0010195:20 до точки 3 (точки 2, 3);

далее от точки 3 в юго-западном направлении 42,17 м через точку 4 по границе кадастрового участка 60:12:0010195:17 до точки 5 (точки 3 – 5);

далее от точки 5 в западном направлении 28,21 м по границе кадастрового участка 60:12:0010195:17 до точки 6 (точки 5, 6);

далее от точки 6 в северо-западном направлении 2,71 м по фрагменту границы, включающему отрезок от характерной точки кадастрового участка 60:12:0010195:17 до красной линии, до точки 7 (точки 6, 7);

далее от точки 7 в северо-восточном направлении 20,11 м до ограждения территории домовладения до точки 8 (точки 7, 8);

далее от точки 8 в северо-восточном направлении 27,54 м через точку 9 по ограждению домовладения до исходной точки 1 (точки 8 - 1).

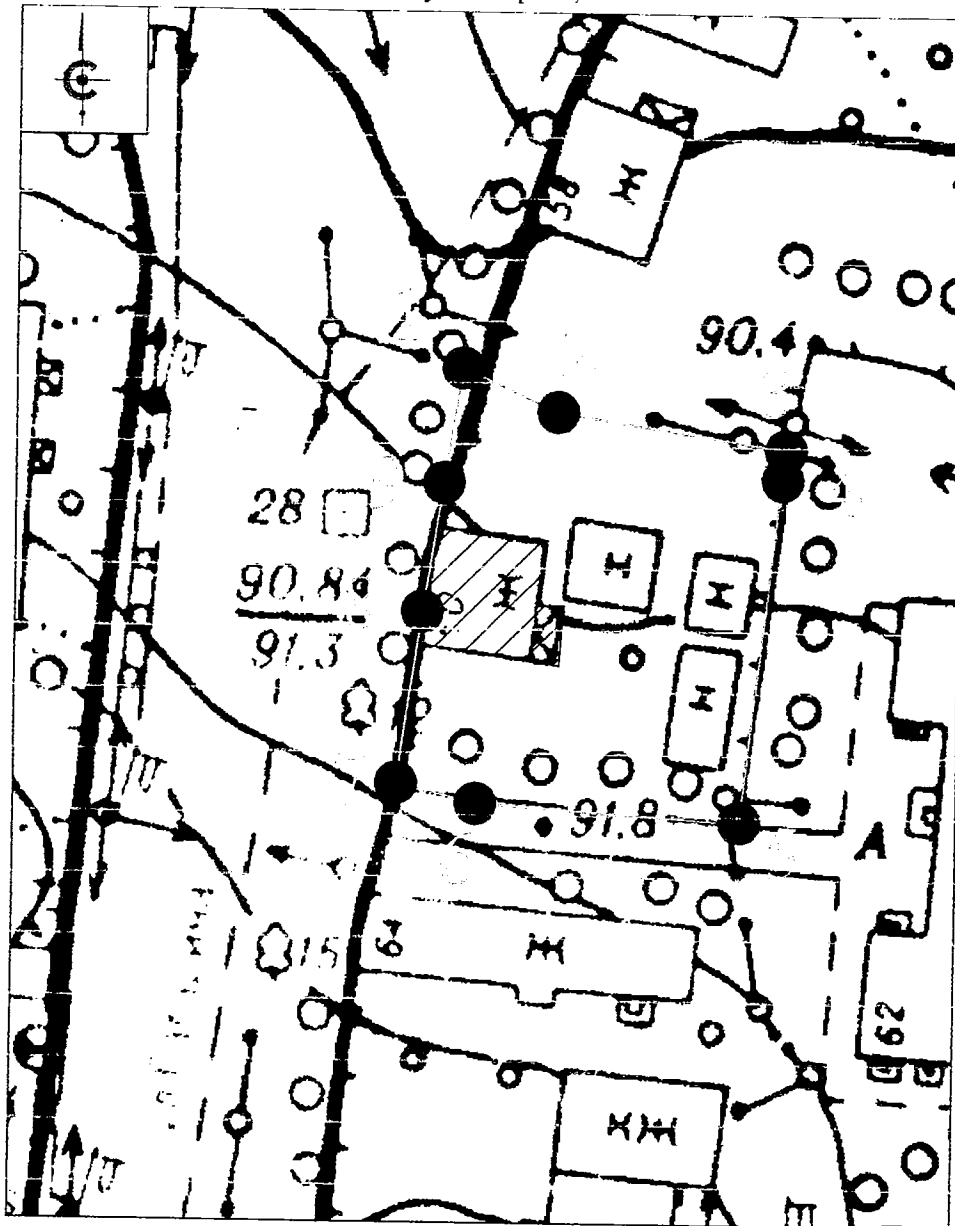
Площадь территории 1477 кв.м.

### Перечень координат

характерных (поворотных) точек границ территории объекта культурного наследия регионального значения «Дом священника Троицкой церкви», 1870–1880 гг., расположенного по адресу: Псковская область, Опочецкий район, г. Опочка, ул. Гагарина, 60



Номер характерной (поворотной) точки	Система координат - МСК-60 Метод определения координат - аналитический, средняя квадратическая погрешность положения характерной (поворотной) точки $M_t = 0,1$ м	
	X	Y
1	376 873,85	1 293 044,48
2	376 871,00	1 293 051,94
3	376 865,28	1 293 078,04
4	376 861,97	1 293 077,69
5	376 823,47	1 293 072,58
6	376 824,99	1 293 044,41
7	376 826,28	1 293 042,03
8	376 846,39	1 293 042,47
9	376 859,51	1 293 043,05
1	376 873,85	1 293 044,48

Схема границ территории  
объекта культурного наследия регионального значения  
«Дом священника Троицкой церкви», 1870-1880 гг., расположенного по адресу: Псковская область,  
Опочечский район, г. Опочка  
ул. Гагарина, 60



М 1:500

УСЛОВНЫЕ ОБОЗНАЧЕНИЯ

-  Границы территории с характерными (поворотными) точками объекта культурного наследия
-  Объект культурного наследия регионального значения «Дом священника Троицкой церкви», 1870-1880 гг.

Приложение № 3  
к приказу Комитета по охране объектов  
культурного наследия Псковской области  
от « 13 » сентября 2023 г. № 371

Режим использования  
территории объекта культурного наследия регионального значения  
«Дом священника Троицкой церкви», 1870–1880 гг., расположенного  
по адресу: Псковская область, Опочецкий район, г. Опочка,  
ул. Гагарина, 60

В границах территории объекта культурного наследия регионального значения «Дом священника Троицкой церкви», 1870–1880 гг.:

разрешается:

реставрация, консервация, ремонт, приспособление объекта культурного наследия для современного использования;

ведение хозяйственной деятельности, не противоречащей требованиям обеспечения сохранности объекта культурного наследия и позволяющей обеспечить функционирование объекта культурного наследия в современных условиях;

запрещается:

строительство объектов капитального строительства и увеличение объемно-пространственных характеристик существующих на территории памятника объектов капитального строительства;

проведение земляных, строительных, мелиоративных, хозяйственных и иных работ, за исключением работ по сохранению объекта культурного наследия или его отдельных элементов, сохранению



историко-градостроительной или природной среды объекта культурного наследия;

прокладка инженерных коммуникаций надземным и наземным способом.