

**ДЕПАРТАМЕНТ ГРАДОСТРОИТЕЛЬСТВА И АРХИТЕКТУРЫ
ПЕНЗЕНСКОЙ ОБЛАСТИ**

П Р И К А З

от 08.05.2019 № 46/ОД

г. Пенза

**Об утверждении границ охранной зоны существующего газопровода
высокого давления протяженностью 70 м, расположенного по адресу:
Пензенская область, Башмаковский район, р.п. Башмаково,
ул. Суворова, 21, и наложению ограничений (обременений)
на входящий в нее земельный участок**

В соответствии с Земельным кодексом Российской Федерации, постановлением Правительства Российской Федерации от 20.11.2000 № 878 «Об утверждении Правил охраны газораспределительных сетей» (с последующими изменениями), постановлением Правительства Пензенской области от 26.12.2011 № 972-пП «О мерах по утверждению границ охранных зон газораспределительных сетей в Пензенской области» (с последующими изменениями), принимая во внимание обращение АО «Газпром газораспределение Пенза», руководствуясь Положением о Департаменте градостроительства и архитектуры Пензенской области, утвержденным постановлением Правительства Пензенской области от 23.01.2017 № 15-пП (с последующими изменениями), **приказываю:**

1. Утвердить границы охранной зоны существующей газораспределительной сети:

1.1. «Газопровод высокого давления до границы земельного участка по адресу: Пензенская область р.п. Башмаково ул. Суворова, 21» согласно графическому описанию местоположения и перечню координат характерных точек границ охранной зоны согласно приложению № 1 к настоящему Приказу.

2. Наложить на земельный участок, указанный в приложении № 2 к настоящему Приказу ограничения (обременения), предусмотренные постановлением Правительства Российской Федерации от 20.11.2000 № 878 «Об утверждении Правил охраны газораспределительных сетей» (с последующими изменениями).

3. Убытки, в том числе упущенная выгода, причиненные ограничением прав лиц, указанных в пункте 2 статьи 57.1 Земельного кодекса Российской Федерации, в связи с утверждением границ охранной зоны подлежат

возмещению в полном объеме собственником объекта: «Газопровод высокого давления до границы земельного участка по адресу: Пензенская область р.п. Башмаково ул. Суворова, 2» - АО «Газпром газораспределение Пенза» ИНН 5836611971, ОГРН 1025801359858 (по состоянию на дату принятия приказа), в соответствии с подпунктом 1 пункта 8 статьи 57.1 Земельного кодекса Российской Федерации.

4. Срок наступления обязанности по возмещению убытков устанавливается в соответствии со статьей 57.1 Земельного кодекса Российской Федерации.

Требование о возмещении убытков может быть направлено лицами, указанными в пункте 2 статьи 57.1 Земельного кодекса Российской Федерации, указанным в подпункте 1 пункта 8 статьи 57.1 Земельного кодекса Российской Федерации правообладателю здания, сооружения, застройщику в срок не более чем пять лет со дня установления, изменения зоны с особыми условиями использования территории, либо со дня, когда указанные лица узнали или должны были узнать об установлении, изменении зоны с особыми условиями использования территории или наступлении указанных обстоятельств.

5. Настоящий приказ разместить (опубликовать) на «Официальном интернет - портале правовой информации» (www.pravo.gov.ru) и на официальном сайте Департамента градостроительства и архитектуры Пензенской области в информационно-телекоммуникационной сети «Интернет».

Начальник Департамента

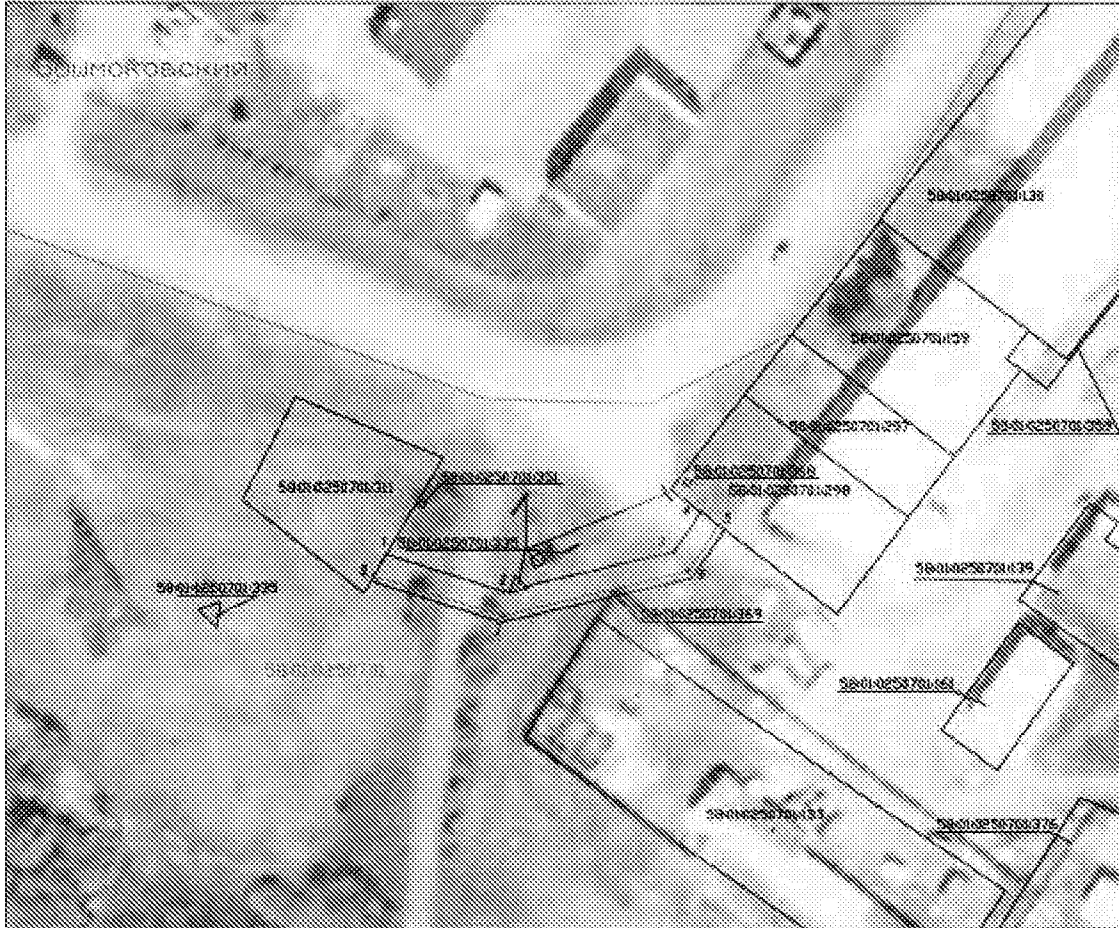


Л.В. Иоффе

ОПИСАНИЕ МЕСТОПОЛОЖЕНИЯ ГРАНИЦ		
Газопровод высокого давления до границы земельного участка по адресу: Пензенская область, Башмаковский район, р.п. Башмаково ул. Суворова, 21		
(наименование объекта, местоположение границ которого описано (далее - объект))		
Раздел I		
Сведения об объекте		
№ п/п 1	Характеристики объекта 2	Описание характеристик 3
1	Местоположение объекта	442060, Пензенская область, район Башмаковский, рабочий поселок Башмаково, улица Суворова
2	Площадь объекта +/- величина погрешности определения площади (Р +/- Дельта Р)	234 +/- 5 м ²
3	Иные характеристики объекта	<p>В границах охранной зоны режим использования земель устанавливается с учетом правил охраны газораспределительных сетей, утвержденных постановлением Правительства РФ от 20.11.2000 г. №878, согласно п.14-16.</p> <p>14. На земельные участки, входящие в охранные зоны газораспределительных сетей, в целях предупреждения их повреждения или нарушения условий их нормальной эксплуатации налагаются ограничения (обременения), которыми запрещается лицам, указанным в пункте 2 настоящих Правил:</p> <ul style="list-style-type: none"> а) строить объекты жилищно-гражданского и производственного назначения; б) сносить и реконструировать мосты, коллекторы, автомобильные и железные дороги с расположенными на них газораспределительными сетями без предварительного выноса этих газопроводов по согласованию с эксплуатационными организациями; в) разрушать берегоукрепительные сооружения, водопропускные устройства, земляные и иные сооружения, предохраняющие газораспределительные сети от разрушений; г) перемещать, повреждать, засыпать и уничтожать опознавательные знаки, контрольно-измерительные пункты и другие устройства газораспределительных сетей; д) устраивать свалки и склады, разливать растворы кислот, солей, щелочей и других химически активных веществ; е) огораживать и перегораживать охранные зоны, препятствовать доступу персонала эксплуатационных организаций к газораспределительным сетям, проведению обслуживания и устранению повреждений газораспределительных сетей; ж) разводить огонь и размещать источники огня; з) рыть погребов, копать и обрабатывать почву сельскохозяйственными и мелиоративными орудиями и механизмами на глубину более 0,3 метра; и) открывать калитки и двери газорегуляторных пунктов, станций катодной и дренажной защиты, люки подземных колодцев, включать или отключать электроснабжение средств связи, освещения и систем телемеханики; к) набрасывать, приставлять и привязывать к опорам и надземным газопроводам, ограждениям и зданиям газораспределительных сетей посторонние предметы, лестницы, влезать на них; л) самовольно подключаться к газораспределительным сетям. <p>15. Лесохозяйственные, сельскохозяйственные и другие работы, не подпадающие под ограничения, указанные в пункте 14 настоящих Правил, и не связанные с нарушением земельного горизонта и обработкой почвы на глубину более 0,3 метра, производятся собственниками, владельцами или пользователями земельных участков в охранной зоне газораспределительной сети при условии предварительного письменного уведомления эксплуатационной организации не менее чем за 3 рабочих дня до начала работ.</p> <p>16. Хозяйственная деятельность в охранных зонах газораспределительных сетей, не предусмотренная пунктами 14 и 15 настоящих Правил, при которой производится нарушение поверхности земельного участка и обработка почвы на глубину более 0,3 метра, осуществляется на основании письменного разрешения эксплуатационной организации газораспределительных сетей.</p>






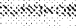

Раздел 2					
Сведения о местоположении границ объекта					
1. Система координат МСК-58, 2 зона					
2. Сведения о характерных точках границ объекта					
Обозначение характерных точек границ	Координаты, м		Метод определения координат характерной точки	Средняя квадратическая погрешность положения характерной точки (Mt), м	Описание обозначения точки на местности (при наличии)
	X	Y			
1	2	3	4	5	6
1	381892.26	1299742.05	Метод спутниковых геодезических измерений	0.1	-
2	381886.09	1299761.88	Метод спутниковых геодезических измерений	0.1	-
3	381892.71	1299790.67	Метод спутниковых геодезических измерений	0.1	-
4	381899.40	1299795.22	Метод спутниковых геодезических измерений	0.1	-
5	381897.18	1299798.19	Метод спутниковых геодезических измерений	0.1	-
6	381889.51	1299793.06	Метод спутниковых геодезических измерений	0.1	-
7	381882.09	1299761.80	Метод спутниковых геодезических измерений	0.1	-
8	381888.71	1299739.98	Метод спутниковых геодезических измерений	0.1	-
1	381892.26	1299742.05	Метод спутниковых геодезических измерений	0.1	-
3. Сведения о характерных точках части (частей) границы объекта					
Обозначение характерных точек части границы	Координаты, м		Метод определения координат характерной точки	Средняя квадратическая погрешность положения характерной точки (Mt), м	Описание обозначения точки на местности (при наличии)
	X	Y			
1	2	3	4	5	6
-	-	-	-	-	-

План границ объекта

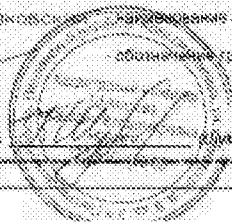


Масштаб 1:1000

Используемые условные знаки и обозначения:

-  - обозначение границ земельного участка
-  - обозначение части границ объекта
-  - обозначение характерной точки границ объекта
-  - граница кадастрового деления
-  - обозначение кадастрового квартала
-  - обозначение границ административно-территориального образования
-  - обозначение границ административно-территориального образования

Поселок: Давыдовское (Давыдова К.В.) Дата: 11 марта 2019 г.



Приложение №2
к приказу Департамента
градостроительства и архитектуры
Пензенской области
от 08.05.2019 №46/ОД

Перечень
земельных участков, входящих в охранную зону «Газопровод высокого давления до границы земельного участка по адресу: Пензенская область р.п. Башмаково ул. Суворова, 21», на которые накладываются ограничения (обременения), предусмотренные постановлением Правительства Российской Федерации от 20.11.2000 №878 «Об утверждении правил охраны газораспределительных сетей»

Кадастровый квартал	Площадь, кв.м.	Категория земель
1	2	3
58:01:0250701	234	Земли населенных пунктов

Кадастровый номер ЗУ	Площадь, кв.м.	Категория земель	Вид разрешенного использования
1	2	3	4
58:01:0250701:369	227	Земли населенных пунктов	Для размещения газопроводов
58:01:0250701:335	1	Земли населенных пунктов	Для размещения объектов электросетевого хозяйства