

**ДЕПАРТАМЕНТ ГРАДОСТРОИТЕЛЬСТВА И АРХИТЕКТУРЫ
ПЕНЗЕНСКОЙ ОБЛАСТИ**

П Р И К А З

от 08.04.2019 № 28/ОД

г. Пенза

Об утверждении границ охранной зоны существующего газопровода среднего давления протяженностью 487м, расположенного по адресу: Пензенская область, г. Пенза, ул. Злобина, и наложению ограничений (обременений) на входящие в них земельные участки

В соответствии с Земельным кодексом Российской Федерации, постановлением Правительства Российской Федерации от 20.11.2000 № 878 «Об утверждении Правил охраны газораспределительных сетей» (с последующими изменениями), постановлением Правительства Пензенской области от 26.12.2011 № 972-пП «О мерах по утверждению границ охранных зон газораспределительных сетей в Пензенской области» (с последующими изменениями), принимая во внимание обращение АО «Газпром газораспределение Пенза», руководствуясь Положением о Департаменте градостроительства и архитектуры Пензенской области, утвержденным постановлением Правительства Пензенской области от 23.01.2017 № 15-пП (с последующими изменениями), **приказываю:**

1. Утвердить границы охранной зоны существующей газораспределительной сети:

1.1. «Сооружение (Реконструкция газопровода среднего давления по адресу: г. Пенза, ул. Злобина, инв. №00001266), назначение: сооружения трубопроводного транспорта, протяженность 487м, адрес (местонахождение) объекта: Пензенская область, г.Пенза, ул.Злобина.» согласно графическому описанию местоположения и перечню координат характерных точек границ охранной зоны согласно приложению № 1 к настоящему Приказу.

2. Наложить на земельные участки, указанные в приложении № 2 к настоящему Приказу ограничения (обременения), предусмотренные постановлением Правительства Российской Федерации от 20.11.2000 № 878 «Об утверждении Правил охраны газораспределительных сетей» (с последующими изменениями).

3. Убытки, в том числе упущенная выгода, причиненные ограничением прав лиц, указанных в пункте 2 статьи 57.1 Земельного кодекса Российской Федерации

Федерации, в связи с утверждением границ охранной зоны подлежат возмещению в полном объеме собственником объекта: «Сооружение (Реконструкция газопровода среднего давления по адресу: г. Пенза, ул. Злобина, инв. №00001266), назначение: сооружения трубопроводного транспорта, протяженность 487м , адрес (местонахождение) объекта: Пензенская область, г.Пенза, ул.Злобина.» АО «Газпром газораспределение Пенза» ИНН 5836611971, ОГРН 1025801359858 (по состоянию на дату принятия приказа), в соответствии с подпунктом 1 пункта 8 статьи 57.1 Земельного кодекса Российской Федерации.

4. Срок наступления обязанности по возмещению убытков устанавливается в соответствии со статьей 57.1 Земельного кодекса Российской Федерации.

Требование о возмещении убытков может быть направлено лицами, указанными в пункте 2 статьи 57.1 Земельного кодекса Российской Федерации, указанным в подпункте 1 пункта 8 статьи 57.1 Земельного кодекса Российской Федерации правообладателю здания, сооружения, застройщику в срок не более чем пять лет со дня установления, изменения зоны с особыми условиями использования территории, либо со дня, когда указанные лица узнали или должны были узнать об установлении, изменении зоны с особыми условиями использования территории или наступлении указанных обстоятельств.

5. Настоящий приказ разместить (опубликовать) на «Официальном интернет - портале правовой информации» (www.pravo.gov.ru) и на официальном сайте Департамента градостроительства и архитектуры Пензенской области в информационно-телекоммуникационной сети «Интернет».

Начальник Департамента



Л.В. Иоффе

ОПИСАНИЕ МЕСТОПОЛОЖЕНИЯ ГРАНИЦ

Сооружение (Реконструкция газопровода среднего давления по адресу: г. Пенза, ул. Злобина, инв. №00001266), назначение: сооружения трубопроводного транспорта, протяженность 487м , адрес (местонахождение) объекта:
Пензенская область, г.Пенза, ул.Злобина.

(наименование объекта, местоположение границ, которого описано (далее - объект))

Раздел 1

Сведения об объекте		
№ п/п	Характеристики объекта	Описание характеристик
1	2	3
1	Местоположение объекта	Пензенская область, г. Пенза.
2	Площадь объекта +/- величина погрешности определения площади (Р +/- Дельта Р)	2407 кв.м ± 17 кв.м
3	Иные характеристики объекта	Согласно п.п.14-16 Постановления Правительства РФ "Об утверждении правил охраны газораспределительных сетей" от 20 ноября 2000 г. №878:14. На земельные участки, входящие в охранные зоны газораспределительных сетей, в целях предупреждения их повреждения или нарушения условий их нормальной эксплуатации налагаются ограничения (обременения), которыми запрещается лицам, указанным в пункте 2 настоящих Правил: а) строить объекты жилищно-гражданского и производственного назначения; б) сносить и реконструировать мосты, коллекторы, автомобильные и железные дороги с расположенными на них газораспределительными сетями без предварительного выноса этих газопроводов по согласованию с эксплуатационными организациями; в) разрушать берегоукрепительные сооружения, водопропускные устройства, земляные и иные сооружения, предохраняющие газораспределительные сети от разрушений; г) перемещать, повреждать, засыпать и уничтожать опознавательные знаки, контрольно-измерительные пункты и другие устройства газораспределительных сетей; д) устраивать свалки и склады, разливать растворы кислот, солей, щелочей и других химически активных веществ; е) огораживать и перегораживать охранные зоны, препятствовать доступу персонала эксплуатационных организаций к газораспределительным сетям, проведению обслуживания и устранению повреждений газораспределительных сетей; ж) разводить огонь и размещать источники огня;

		<p>з) рыть погреб, копать и обрабатывать почву сельскохозяйственными и мелиоративными орудиями и механизмами на глубину более 0,3 метра;</p> <p>и) открывать калитки и двери газорегуляторных пунктов, станций катодной и дренажной защиты, люки подземных колодцев, включать или отключать электроснабжение средств связи, освещения и систем телемеханики;</p> <p>к) набрасывать, приставлять и привязывать к опорам и надземным газопроводам, ограждениям и зданиям газораспределительных сетей посторонние предметы, лестницы, влезать на них;</p> <p>л) самовольно подключаться к газораспределительным сетям.</p> <p>15. Лесохозяйственные, сельскохозяйственные и другие работы, не подпадающие под ограничения, указанные в пункте 14 настоящих Правил, и не связанные с нарушением земельного горизонта и обработкой почвы на глубину более 0,3 метра, производятся собственниками, владельцами или пользователями земельных участков в охранной зоне газораспределительной сети при условии предварительного письменного уведомления эксплуатационной организации не менее чем за 3 рабочих дня до начала работ.</p> <p>16. хозяйственная деятельность в охранных зонах газораспределительных сетей, не предусмотренная пунктами 14 и 15 настоящих Правил, при которой производится нарушение поверхности земельного участка и обработка почвы на глубину более 0,3 метра, осуществляется на основании письменного разрешения эксплуатационной организации газораспределительных сетей.</p>
--	--	---

Раздел 2

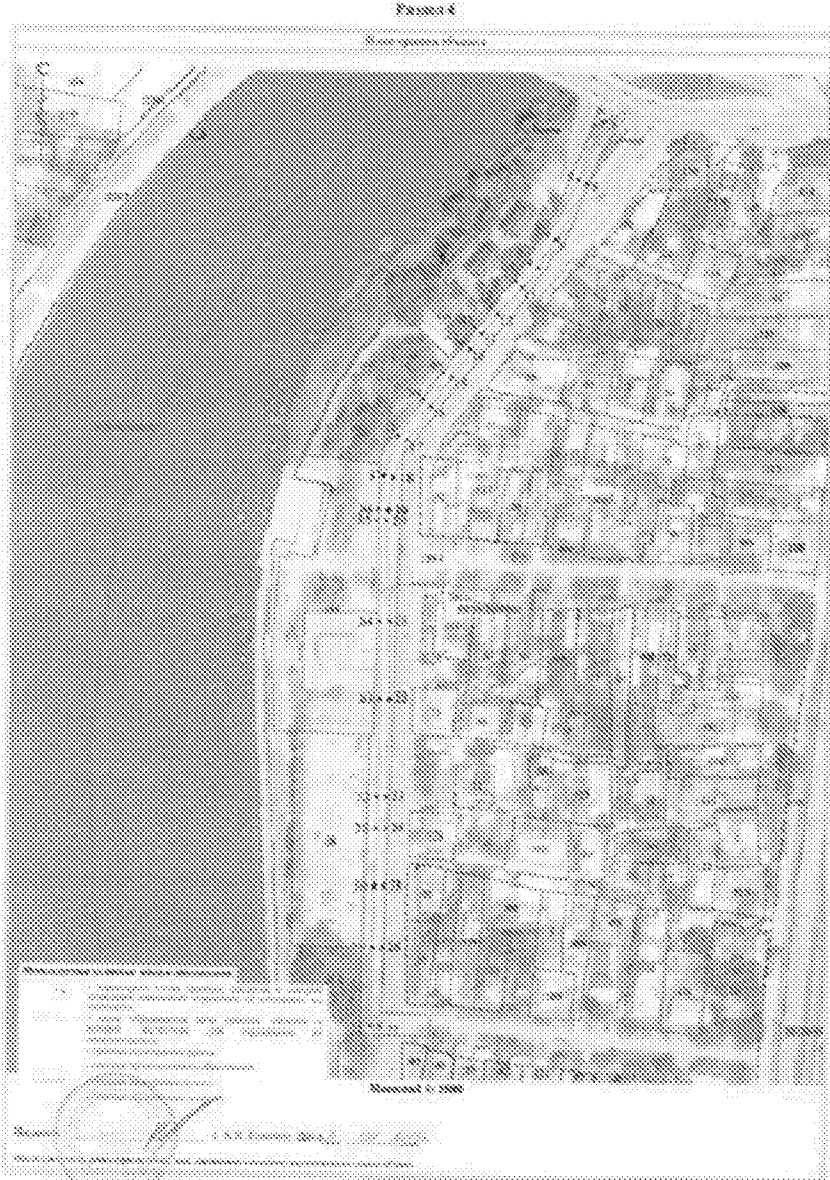
Сведения о местоположении границ объекта					
1. Система координат: МСК 58					
2. Сведения о характерных точках границ объекта					
Обозначение характерных точек границ	Координаты, м		Метод определения координат характерной точки	Средняя квадратическая погрешность положения характерной точки (МТ), м	Описание обозначения точки на местности (при наличии)
	X	Y			
1	2	3	4	5	6
1	382320.58	2231911.89	метод спутниковых геодезических измерений (определений)	0.1	-
2	382333.55	2231923.67	метод спутниковых геодезических измерений (определений)	0.1	-
3	382342.84	2231931.02	метод спутниковых геодезических измерений (определений)	0.1	-
4	382356.79	2231940.17	метод спутниковых геодезических измерений (определений)	0.1	-
5	382383.76	2231954.94	метод спутниковых геодезических измерений (определений)	0.1	-
6	382412.78	2231967.35	метод спутниковых геодезических измерений (определений)	0.1	-
7	382410.94	2231971.93	метод спутниковых геодезических измерений (определений)	0.1	-
8	382381.43	2231959.41	метод спутниковых геодезических измерений (определений)	0.1	-
9	382353.92	2231944.26	метод спутниковых геодезических измерений (определений)	0.1	-
10	382340.31	2231935.43	метод спутниковых геодезических измерений (определений)	0.1	-
11	382330.26	2231927.44	метод спутниковых геодезических измерений (определений)	0.1	-
12	382317.43	2231915.72	метод спутниковых геодезических измерений (определений)	0.1	-
13	382307.70	2231907.54	метод спутниковых геодезических измерений (определений)	0.1	-
14	382299.58	2231901.36	метод спутниковых геодезических измерений (определений)	0.1	-

Сведения о местоположении границ объекта					
15	382285.53	2231892.80	метод спутниковых геодезических измерений (определений)	0.1	-
16	382271.37	2231882.37	метод спутниковых геодезических измерений (определений)	0.1	-
17	382254.21	2231871.05	метод спутниковых геодезических измерений (определений)	0.1	-
18	382236.11	2231864.06	метод спутниковых геодезических измерений (определений)	0.1	-
19	382220.38	2231861.70	метод спутниковых геодезических измерений (определений)	0.1	-
20	382215.05	2231860.91	метод спутниковых геодезических измерений (определений)	0.1	-
21	382165.37	2231862.94	метод спутниковых геодезических измерений (определений)	0.1	-
22	382127.13	2231863.39	метод спутниковых геодезических измерений (определений)	0.1	-
23	382079.16	2231862.30	метод спутниковых геодезических измерений (определений)	0.1	-
24	382063.16	2231862.15	метод спутниковых геодезических измерений (определений)	0.1	-
25	382034.88	2231861.51	метод спутниковых геодезических измерений (определений)	0.1	-
26	382004.62	2231860.93	метод спутниковых геодезических измерений (определений)	0.1	-
27	381965.48	2231860.16	метод спутниковых геодезических измерений (определений)	0.1	-
28	381965.52	2231855.08	метод спутниковых геодезических измерений (определений)	0.1	-
29	382004.69	2231855.90	метод спутниковых геодезических измерений (определений)	0.1	-
30	382034.68	2231856.47	метод спутниковых геодезических измерений (определений)	0.1	-
31	382063.25	2231857.12	метод спутниковых геодезических измерений (определений)	0.1	-
32	382079.23	2231857.26	метод спутниковых геодезических измерений (определений)	0.1	-
33	382127.15	2231858.38	метод спутниковых геодезических измерений (определений)	0.1	-

Сведения о местоположении границ объекта					
34	382165.25	2231857.88	метод спутниковых геодезических измерений (определений)	0.1	-
35	382215.32	2231855.85	метод спутниковых геодезических измерений (определений)	0.1	-
36	382220.97	2231856.70	метод спутниковых геодезических измерений (определений)	0.1	-
37	382237.24	2231859.19	метод спутниковых геодезических измерений (определений)	0.1	-
38	382256.26	2231866.35	метод спутниковых геодезических измерений (определений)	0.1	-
39	382274.10	2231878.08	метод спутниковых геодезических измерений (определений)	0.1	-
40	382288.24	2231888.56	метод спутниковых геодезических измерений (определений)	0.1	-
41	382302.49	2231897.26	метод спутниковых геодезических измерений (определений)	0.1	-
42	382310.72	2231903.52	метод спутниковых геодезических измерений (определений)	0.1	-
1	382320.58	2231911.89	метод спутниковых геодезических измерений (определений)	0.1	-
3. Сведения о характерных точках части (частей) границы объекта					
Обозначение характерных точек части границы	Координаты, м		Метод определения координат характерной точки	Средняя квадратическая погрешность положения характерной точки (М), м	Описание обозначения точки на местности (при наличии)
	X	Y			
1	2	3	4	5	6
Часть N 1					
-	-	-	-	-	-

Раздел 3

Сведения о местоположении измененных (уточненных) границ объекта						
1. Система координат -						
2. Сведения о характерных точках границ объекта -						
Обозначение характерных точек границ	Существующие координаты, м		Измененные (уточненные) координаты, м		Метод определения координат и средняя квадратическая погрешность положения характерной точки (M _t), м	Описание обозначения точки
	X	Y	X	Y		
1	2	3	4	5	6	7
-	-	-	-	-	-	-
3. Сведения о характерных точках части (частей) границы объекта						
Часть №1						
-	-	-	-	-	-	-



Перечень

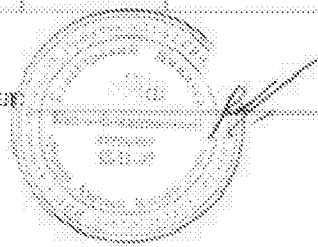
земельных участков, входящих в охранную зону «Сооружение (Реконструкция газопровода среднего давления по адресу: г. Пенза, ул. Злобина, инв. №00001266), назначение: сооружения трубопроводного транспорта, протяженность 487м , адрес (местонахождение) объекта:

Пензенская область, г.Пенза, ул.Злобина.», на которые накладываются ограничения (обременения), предусмотренные постановлением Правительства Российской Федерации от 20.11.2000 № 878 «Об утверждении правил охраны газораспределительных сетей»

Кадастровый квартал	Площадь, кв.м.	Категория земель
1	2	3
58:29:2009001	2407	Земли населенных пунктов

Кадастровый номер ЗУ	Площадь, кв.м.	Категория земель	Над разрешенного использования
1	2	3	4
58:29:2009001:782	2343	Земли населенных пунктов	Для размещения газопровода
58:29:2009001:119	13	Земли населенных пунктов	Для размещения производственных и административных зданий, строений, сооружений и обслуживающих их объектов

Составил



Ровнов А.В.