

**ДЕПАРТАМЕНТ ГРАДОСТРОИТЕЛЬСТВА И АРХИТЕКТУРЫ  
ПЕНЗЕНСКОЙ ОБЛАСТИ**

**П Р И К А З**

от 08.04.2019 № 30/ОД

г. Пенза

**Об утверждении границ охранной зоны существующего газопровода  
высокого и низкого давления протяженностью 860 м, расположенного  
по адресу: Пензенская область, Пензенский район, с. Кондоль,  
и наложению ограничений (обременений) на входящие  
в них земельные участки**

В соответствии с Земельным кодексом Российской Федерации, постановлением Правительства Российской Федерации от 20.11.2000 № 878 «Об утверждении Правил охраны газораспределительных сетей» (с последующими изменениями), постановлением Правительства Пензенской области от 26.12.2011 № 972-пП «О мерах по утверждению границ охранных зон газораспределительных сетей в Пензенской области» (с последующими изменениями), принимая во внимание обращение АО «Газпром газораспределение Пенза», руководствуясь Положением о Департаменте градостроительства и архитектуры Пензенской области, утвержденным постановлением Правительства Пензенской области от 23.01.2017 № 15-пП (с последующими изменениями), **приказываю:**

1. Утвердить границы охранной зоны существующей газораспределительной сети:

1.1. «Газопровод высокого и низкого давления Пензенский район с. Кондоль ул. Цветочная (20 участков), назначение: иные сооружения производственного назначения (газопровод), протяженность 860 м, адрес (местонахождение) объекта: Пензенская область, Пензенский район, с. Кондоль.» согласно графическому описанию местоположения и перечню координат характерных точек границ охранной зоны согласно приложению № 1 к настоящему Приказу.

2. Наложить на земельные участки, указанные в приложении № 2 к настоящему Приказу ограничения (обременения), предусмотренные постановлением Правительства Российской Федерации от 20.11.2000 № 878 «Об утверждении Правил охраны газораспределительных сетей» (с последующими изменениями).

3. Убытки, в том числе упущенная выгода, причиненные ограничением прав

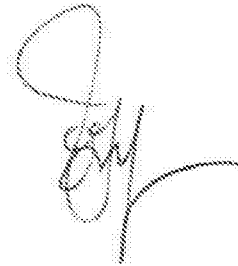
лиц, указанных в пункте 2 статьи 57.1 Земельного кодекса Российской Федерации, в связи с утверждением границ охранной зоны подлежат возмещению в полном объеме собственником объекта: «Газопровод высокого и низкого давления Пензенский район с. Кондоль ул. Цветочная (20 участков), назначение: иные сооружения производственного назначения (газопровод), протяженность 860 м , адрес (местонахождение) объекта: Пензенская область, Пензенский район, с. Кондоль.» АО «Газпром газораспределение Пенза» ИНН 5836611971, ОГРН 1025801359858 (по состоянию на дату принятия приказа), в соответствии с подпунктом 1 пункта 8 статьи 57.1 Земельного кодекса Российской Федерации.

4. Срок наступления обязанности по возмещению убытков устанавливается в соответствии со статьей 57.1 Земельного кодекса Российской Федерации.

Требование о возмещении убытков может быть направлено лицами, указанными в пункте 2 статьи 57.1 Земельного кодекса Российской Федерации, указанным в подпункте 1 пункта 8 статьи 57.1 Земельного кодекса Российской Федерации правообладателю здания, сооружения, застройщику в срок не более чем пять лет со дня установления, изменения зоны с особыми условиями использования территории, либо со дня, когда указанные лица узнали или должны были узнать об установлении, изменении зоны с особыми условиями использования территории или наступлении указанных обстоятельств.

5. Настоящий приказ разместить (опубликовать) на «Официальном интернет - портале правовой информации» ([www.pravo.gov.ru](http://www.pravo.gov.ru)) и на официальном сайте Департамента градостроительства и архитектуры Пензенской области в информационно-телекоммуникационной сети «Интернет».

Начальник Департамента



Л.В. Иоффе

## ОПИСАНИЕ МЕСТОПОЛОЖЕНИЯ ГРАНИЦ

Газопровод высокого и низкого давления Пензенский район с. Кондоль  
ул. Цветочная (20 участков), назначение: иные сооружения производственного  
назначения (газопровод), протяженность 860 м, адрес (местонахождение) объекта:  
Пензенская область, Пензенский район, с. Кондоль.

---

(наименование объекта, местоположение границ, которого описано (далее - объект))

### Раздел 1

Сведения об объекте		
№ п/п	Характеристики объекта	Описание характеристик
1	2	3
1	Местоположение объекта	Пензенская обл, Пензенский р-н, Кондольский с/с, с. Кондоль
2	Площадь объекта +/- величина погрешности определения площади (P +/- Дельта P)	3513 кв.м ± 21 кв.м
3	Иные характеристики объекта	Согласно п.п.14-16 Постановления Правительства РФ "Об утверждении правил охраны газораспределительных сетей" от 20 ноября 2000 г. №878:14. На земельные участки, входящие в охранные зоны газораспределительных сетей, в целях предупреждения их повреждения или нарушения условий их нормальной эксплуатации налагаются ограничения (обременения), которыми запрещается лицам, указанным в пункте 2 настоящих Правил: а) строить объекты жилищно-гражданского и производственного назначения; б) сносить и реконструировать мосты, коллекторы, автомобильные и железные дороги с расположенными на них газораспределительными сетями без предварительного выноса этих газопроводов по согласованию с эксплуатационными организациями; в) разрушать берегоукрепительные сооружения, водопропускные устройства, земляные и иные сооружения, предохраняющие газораспределительные сети от разрушений; г) перемещать, повреждать, засыпать и уничтожать опознавательные знаки, контрольно-измерительные пункты и другие устройства газораспределительных сетей; д) устраивать свалки и склады, разливать растворы кислот, солей, щелочей и других химически активных веществ; е) огораживать и перегораживать охранные зоны, препятствовать доступу персонала эксплуатационных организаций к газораспределительным сетям, проведению обслуживания и устранению повреждений газораспределительных сетей; ж) разводить огонь и размещать источники

		<p>огня;</p> <p>з) рыть погреб, копать и обрабатывать почву сельскохозяйственными и мелиоративными орудиями и механизмами на глубину более 0,3 метра;</p> <p>и) открывать калитки и двери газорегуляторных пунктов, станций катодной и дренажной защиты, люки подземных колодцев, включать или отключать электроснабжение средств связи, освещения и систем телемеханики;</p> <p>к) набрасывать, приставлять и привязывать к опорам и надземным газопроводам, ограждениям и зданиям газораспределительных сетей посторонние предметы, лестницы, влезать на них;</p> <p>л) самовольно подключаться к газораспределительным сетям.</p> <p>Лесохозяйственные, сельскохозяйственные и другие работы, не подпадающие под ограничения, указанные в пункте 14 настоящих Правил, и не связанные с нарушением земельного горизонта и обработкой почвы на глубину более 0,3 метра, производятся собственниками, владельцами или пользователями земельных участков в охранной зоне газораспределительной сети при условии предварительного письменного уведомления эксплуатационной организации не менее чем за 3 рабочих дня до начала работ.</p> <p>Хозяйственная деятельность в охранных зонах газораспределительных сетей, не предусмотренная пунктами 14 и 15 настоящих Правил, при которой производится нарушение поверхности земельного участка и обработка почвы на глубину более 0,3 метра, осуществляется на основании письменного разрешения эксплуатационной организации газораспределительных сетей.</p>
--	--	--

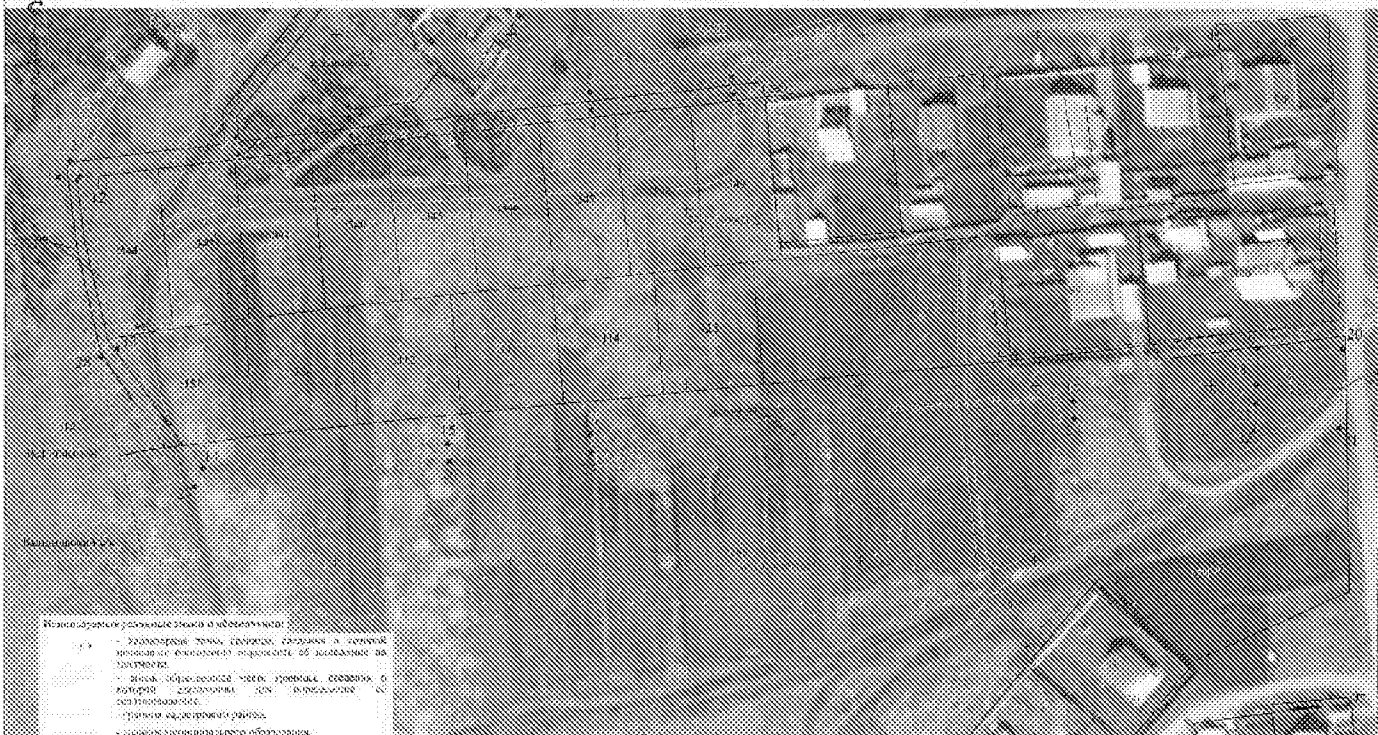
5  
Раздел 2

Сведения о местоположении границ объекта					
1. Система координат: <b>МСК 58</b>					
2. Сведения о характерных точках границ объекта					
Обозначение характерных точек границ	Координаты, м		Метод определения координат характерной точки	Средняя квадратическая погрешность положения характерной точки (МТ), м	Описание обозначения точки на местности (при наличии)
	X	Y			
1	2	3	4	5	6
1	340059.39	2231820.72	метод спутниковых геодезических измерений (определений)	0.1	-
2	340064.16	2231824.16	метод спутниковых геодезических измерений (определений)	0.1	-
3	340070.64	2231871.47	метод спутниковых геодезических измерений (определений)	0.1	-
4	340075.99	2231903.61	метод спутниковых геодезических измерений (определений)	0.1	-
5	340083.53	2231972.28	метод спутниковых геодезических измерений (определений)	0.1	-
6	340087.88	2232012.80	метод спутниковых геодезических измерений (определений)	0.1	-
7	340082.92	2232013.33	метод спутниковых геодезических измерений (определений)	0.1	-
8	340078.54	2231972.71	метод спутниковых геодезических измерений (определений)	0.1	-
9	340071.10	2231904.34	метод спутниковых геодезических измерений (определений)	0.1	-
10	340065.74	2231872.17	метод спутниковых геодезических измерений (определений)	0.1	-
11	340059.58	2231826.95	метод спутниковых геодезических измерений (определений)	0.1	-
12	340058.39	2231826.10	метод спутниковых геодезических измерений (определений)	0.1	-
13	340010.25	2231837.51	метод спутниковых геодезических измерений (определений)	0.1	-
14	339976.38	2231861.97	метод спутниковых геодезических измерений (определений)	0.1	-

Сведения о местоположении границ объекта					
15	339983.11	2231932.10	метод спутниковых геодезических измерений (определений)	0.1	-
16	339985.94	2231972.84	метод спутниковых геодезических измерений (определений)	0.1	-
17	339995.45	2232110.78	метод спутниковых геодезических измерений (определений)	0.1	-
18	340000.14	2232163.02	метод спутниковых геодезических измерений (определений)	0.1	-
19	340010.81	2232163.39	метод спутниковых геодезических измерений (определений)	0.1	-
20	340010.39	2232187.79	метод спутниковых геодезических измерений (определений)	0.1	-
21	339987.83	2232186.90	метод спутниковых геодезических измерений (определений)	0.1	-
22	339987.08	2232162.59	метод спутниковых геодезических измерений (определений)	0.1	-
23	339995.02	2232162.85	метод спутниковых геодезических измерений (определений)	0.1	-
24	339990.48	2232111.10	метод спутниковых геодезических измерений (определений)	0.1	-
25	339980.93	2231973.16	метод спутниковых геодезических измерений (определений)	0.1	-
26	339978.15	2231932.51	метод спутниковых геодезических измерений (определений)	0.1	-
27	339971.12	2231859.66	метод спутниковых геодезических измерений (определений)	0.1	-
28	340008.04	2231832.84	метод спутниковых геодезических измерений (определений)	0.1	-
1	340059.39	2231820.72	метод спутниковых геодезических измерений (определений)	0.1	-
3. Сведения о характерных точках части (частей) границы объекта					
Обозначение характерных точек части границы	Координаты, м		Метод определения координат характерной точки	Средняя квадратическая погрешность положения характерной точки (M <sub>t</sub> ), м	Описание обозначения точки на местности (при наличии)
	X	Y			
1	2	3	4	5	6
Часть N 1					
-	-	-	-	-	-

## Раздел 3

Сведения о местоположении измененных (уточненных) границ объекта						
1. Система координат -						
2. Сведения о характерных точках границ объекта -						
Обозначение характерных точек границ	Существующие координаты, м		Измененные (уточненные) координаты, м		Метод определения координат и средняя квадратическая погрешность положения характерной точки (M <sub>t</sub> ), м	Описание обозначения точки
	X	Y	X	Y		
1	2	3	4	5	6	7
-	-	-	-	-	-	-
3. Сведения о характерных точках части (частей) границы объекта						
Часть №1						
-	-	-	-	-	-	-



- Легенда:
- Стены, перегородки, колонны и другие элементы конструкции
  - Окна, двери, проемы
  - Санитарно-технические помещения
  - Помещения для хранения
  - Помещения для персонала
  - Помещения для оборудования
  - Помещения для складских нужд

Масштаб 1:1000

Подпись: А.В. Рязанов, Дата: 2023 г.

Место для печати и подписи: \_\_\_\_\_

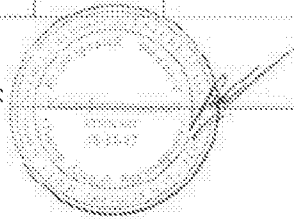


Перечень  
земельных участков, входящих в охранную зону «Газопровод высокого и низкого давления  
Пензенский район с. Кондоль ул. Цветочная (20 участков), назначение: иные сооружения  
производственного назначения (газопровод), протяженность 860 м, адрес (местонахождение)  
объекта: Пензенская область, Пензенский район, с. Кондоль.», на которые накладываются  
ограничения (обременения), предусмотренные постановлением Правительства Российской  
Федерации от 20.11.2000 № 878 «Об утверждении правил охраны газораспределительных  
сетей»

Кадастровый номер участка	Площадь, кв.м.	Категория земель
1	2	3
58:13:0090302	2051	Земли населенных пунктов
58:13:0090303	1442	Земли населенных пунктов
58:13:0401601	10	Земли сельскохозяйственного назначения

Кадастровый номер ЗУ	Площадь, кв.м.	Категория земель	Вид разрешенного использования
1	2	3	4
58:13:0080000:288	2133	Земли населенных пунктов	Для объектов жилой застройки
58:13:0090302:51	27	Земли населенных пунктов	Для индивидуальной жилой застройки
58:13:0090302:344	74	Земли населенных пунктов	Для индивидуального жилищного строительства
58:13:0000000:300	826	Земли населенных пунктов	Для размещения газопроводов

Составил:



Рознов А.В.