

**ДЕПАРТАМЕНТ ГРАДОСТРОИТЕЛЬСТВА И АРХИТЕКТУРЫ
ПЕНЗЕНСКОЙ ОБЛАСТИ**

П Р И К А З

от 08.04.2019 № 27/ОД

г. Пенза

**Об утверждении границ охранной зоны существующего газопровода
высокого и низкого давления протяженностью 763 м, расположенного
по адресу: Пензенская область, Пензенский район, с. Богословка,
ул. Солнечная, и наложению ограничений (обременений)
на входящие в них земельные участки**

В соответствии с Земельным кодексом Российской Федерации, постановлением Правительства Российской Федерации от 20.11.2000 № 878 «Об утверждении Правил охраны газораспределительных сетей» (с последующими изменениями), постановлением Правительства Пензенской области от 26.12.2011 № 972-пП «О мерах по утверждению границ охранных зон газораспределительных сетей в Пензенской области» (с последующими изменениями), принимая во внимание обращение АО «Газпром газораспределение Пенза», руководствуясь Положением о Департаменте градостроительства и архитектуры Пензенской области, утвержденным постановлением Правительства Пензенской области от 23.01.2017 № 15-пП (с последующими изменениями), **приказываю:**

1. Утвердить границы охранной зоны существующей газораспределительной сети:

1.1. «Газопровод высокого и низкого давления, назначение: сооружения трубопроводного транспорта, протяженность 763 м, адрес (местонахождение) объекта: Пензенская область, Пензенский район, с.Богословка, ул.Солнечная» согласно графическому описанию местоположения и перечню координат характерных точек границ охранной зоны согласно приложению № 1 к настоящему Приказу.

2. Наложить на земельные участки, указанные в приложении № 2 к настоящему Приказу ограничения (обременения), предусмотренные постановлением Правительства Российской Федерации от 20.11.2000 № 878 «Об утверждении Правил охраны газораспределительных сетей» (с последующими изменениями).

3. Убытки, в том числе упущенная выгода, причиненные ограничением прав


лиц, указанных в пункте 2 статьи 57.1 Земельного кодекса Российской Федерации, в связи с утверждением границ охранной зоны подлежат возмещению в полном объеме собственником объекта: «Газопровод высокого и низкого давления, назначение: сооружения трубопроводного транспорта, протяженность 763 м, адрес (местонахождение) объекта: Пензенская область, Пензенский район, с.Богословка, ул.Солнечная» АО «Газпром газораспределение Пенза» ИНН 5836611971, ОГРН 1025801359858 (по состоянию на дату принятия приказа), в соответствии с подпунктом 1 пункта 8 статьи 57.1 Земельного кодекса Российской Федерации.

4. Срок наступления обязанности по возмещению убытков устанавливается в соответствии со статьей 57.1 Земельного кодекса Российской Федерации.

Требование о возмещении убытков может быть направлено лицами, указанными в пункте 2 статьи 57.1 Земельного кодекса Российской Федерации, указанным в подпункте 1 пункта 8 статьи 57.1 Земельного кодекса Российской Федерации правообладателю здания, сооружения, застройщику в срок не более чем пять лет со дня установления, изменения зоны с особыми условиями использования территории, либо со дня, когда указанные лица узнали или должны были узнать об установлении, изменении зоны с особыми условиями использования территории или наступлении указанных обстоятельств.

5. Настоящий приказ разместить (опубликовать) на «Официальном интернет - портале правовой информации» (www.pravo.gov.ru) и на официальном сайте Департамента градостроительства и архитектуры Пензенской области в информационно-телекоммуникационной сети «Интернет».

Начальник Департамента



Л.В. Иоффе

ОПИСАНИЕ МЕСТОПОЛОЖЕНИЯ ГРАНИЦ

Газопровод высокого и низкого давления, назначение: сооружения трубопроводного транспорта, протяженность 763 м , адрес (местонахождение) объекта: Пензенская область, Пензенский район, с.Богословка, ул.Солнечная

(наименование объекта, местоположение границ, которого описано (далее - объект))

Раздел 1

Сведения об объекте		
№ п/п	Характеристики объекта	Описание характеристик
1	2	3
1	Местоположение объекта	Пензенская обл, Пензенский р-н, Богословский с/с, с. Богословка
2	Площадь объекта +/- величина погрешности определения площади (Р +/- Дельта Р)	3771 кв.м ± 21 кв.м
3	Иные характеристики объекта	Согласно п.п.14-16 Постановления Правительства РФ "Об утверждении правил охраны газораспределительных сетей" от 20 ноября 2000 г. №878:14. На земельные участки, входящие в охранные зоны газораспределительных сетей, в целях предупреждения их повреждения или нарушения условий их нормальной эксплуатации налагаются ограничения (обременения), которыми запрещается лицам, указанным в пункте 2 настоящих Правил: а) строить объекты жилищно-гражданского и производственного назначения; б) сносить и реконструировать мосты, коллекторы, автомобильные и железные дороги с расположенными на них газораспределительными сетями без предварительного выноса этих газопроводов по согласованию с эксплуатационными организациями; в) разрушать берегоукрепительные сооружения, водопропускные устройства, земляные и иные сооружения, предохраняющие газораспределительные сети от разрушений; г) перемещать, повреждать, засыпать и уничтожать опознавательные знаки, контрольно-измерительные пункты и другие устройства газораспределительных сетей; д) устраивать свалки и склады, разливать растворы кислот, солей, щелочей и других химически активных веществ; е) огораживать и перегораживать охранные зоны, препятствовать доступу персонала эксплуатационных организаций к газораспределительным сетям, проведению обслуживания и устранению повреждений газораспределительных сетей; ж) разводить огонь и размещать источники огня; з) рыть погребов, копать и обрабатывать почву сельскохозяйственными и мелиоративными

		<p>орудиями и механизмами на глубину более 0,3 метра;</p> <p>и) открывать калитки и двери газорегуляторных пунктов, станций катодной и дренажной защиты, люки подземных колодцев, включать или отключать электроснабжение средств связи, освещения и систем телемеханики;</p> <p>к) набрасывать, приставлять и привязывать к опорам и надземным газопроводам, ограждениям и зданиям газораспределительных сетей посторонние предметы, лестницы, влезать на них;</p> <p>л) самовольно подключаться к газораспределительным сетям.</p> <p>15. Лесохозяйственные, сельскохозяйственные и другие работы, не подпадающие под ограничения, указанные в пункте 14 настоящих Правил, и не связанные с нарушением земельного горизонта и обработкой почвы на глубину более 0,3 метра, производятся собственниками, владельцами или пользователями земельных участков в охранной зоне газораспределительной сети при условии предварительного письменного уведомления эксплуатационной организации не менее чем за 3 рабочих дня до начала работ.</p> <p>16. Хозяйственная деятельность в охранных зонах газораспределительных сетей, не предусмотренная пунктами 14 и 15 настоящих Правил, при которой производится нарушение поверхности земельного участка и обработка почвы на глубину более 0,3 метра, осуществляется на основании письменного разрешения эксплуатационной организации газораспределительных сетей.</p>
--	--	--

5
Раздел 2

Сведения о местоположении границ объекта					
1. Система координат: МСК 58					
2. Сведения о характерных точках границ объекта					
Обозначение характерных точек границ	Координаты, м		Метод определения координат характерной точки	Средняя квадратическая погрешность положения характерной точки (МТ), м	Описание обозначения точки на местности (при наличии)
	X	Y			
1	2	3	4	5	6
1	386365.31	2217081.30	метод спутниковых геодезических измерений (определений)	0.1	-
2	386365.56	2217086.30	метод спутниковых геодезических измерений (определений)	0.1	-
3	386330.73	2217088.18	метод спутниковых геодезических измерений (определений)	0.1	-
4	386291.24	2217090.67	метод спутниковых геодезических измерений (определений)	0.1	-
5	386224.20	2217095.33	метод спутниковых геодезических измерений (определений)	0.1	-
6	386220.27	2217096.47	метод спутниковых геодезических измерений (определений)	0.1	-
7	386219.21	2217110.02	метод спутниковых геодезических измерений (определений)	0.1	-
8	386221.40	2217141.43	метод спутниковых геодезических измерений (определений)	0.1	-
9	386225.48	2217186.00	метод спутниковых геодезических измерений (определений)	0.1	-
10	386235.32	2217186.12	метод спутниковых геодезических измерений (определений)	0.1	-
11	386261.33	2217185.40	метод спутниковых геодезических измерений (определений)	0.1	-
12	386291.10	2217183.79	метод спутниковых геодезических измерений (определений)	0.1	-
13	386342.79	2217180.52	метод спутниковых геодезических измерений (определений)	0.1	-
14	386343.05	2217185.52	метод спутниковых геодезических измерений (определений)	0.1	-

Сведения о местоположении границ объекта					
15	386291.39	2217188.79	метод спутниковых геодезических измерений (определений)	0.1	-
16	386261.52	2217190.45	метод спутниковых геодезических измерений (определений)	0.1	-
17	386235.39	2217191.11	метод спутниковых геодезических измерений (определений)	0.1	-
18	386224.43	2217191.04	метод спутниковых геодезических измерений (определений)	0.1	-
19	386220.54	2217193.30	метод спутниковых геодезических измерений (определений)	0.1	-
20	386221.56	2217197.23	метод спутниковых геодезических измерений (определений)	0.1	-
21	386225.10	2217239.39	метод спутниковых геодезических измерений (определений)	0.1	-
22	386226.53	2217286.87	метод спутниковых геодезических измерений (определений)	0.1	-
23	386227.14	2217324.05	метод спутниковых геодезических измерений (определений)	0.1	-
24	386226.44	2217325.66	метод спутниковых геодезических измерений (определений)	0.1	-
25	386225.50	2217326.49	метод спутниковых геодезических измерений (определений)	0.1	-
26	386224.37	2217326.97	метод спутниковых геодезических измерений (определений)	0.1	-
27	386219.94	2217327.40	метод спутниковых геодезических измерений (определений)	0.1	-
28	386221.00	2217332.17	метод спутниковых геодезических измерений (определений)	0.1	-
29	386229.42	2217331.90	метод спутниковых геодезических измерений (определений)	0.1	-
30	386230.88	2217358.32	метод спутниковых геодезических измерений (определений)	0.1	-
31	386207.66	2217359.54	метод спутниковых геодезических измерений (определений)	0.1	-
32	386205.66	2217332.68	метод спутниковых геодезических измерений (определений)	0.1	-
33	386215.84	2217332.34	метод спутниковых геодезических измерений (определений)	0.1	-

Сведения о местоположении границ объекта					
34	386214.30	2217325.20	метод спутниковых геодезических измерений (определений)	0.1	-
35	386214.37	2217324.09	метод спутниковых геодезических измерений (определений)	0.1	-
36	386215.08	2217323.14	метод спутниковых геодезических измерений (определений)	0.1	-
37	386216.09	2217322.75	метод спутниковых геодезических измерений (определений)	0.1	-
38	386222.15	2217322.12	метод спутниковых геодезических измерений (определений)	0.1	-
39	386221.40	2217287.00	метод спутниковых геодезических измерений (определений)	0.1	-
40	386220.08	2217239.63	метод спутниковых геодезических измерений (определений)	0.1	-
41	386216.62	2217198.66	метод спутниковых геодезических измерений (определений)	0.1	-
42	386215.49	2217193.77	метод спутниковых геодезических измерений (определений)	0.1	-
43	386184.84	2217196.79	метод спутниковых геодезических измерений (определений)	0.1	-
44	386166.93	2217198.69	метод спутниковых геодезических измерений (определений)	0.1	-
45	386122.84	2217202.08	метод спутниковых геодезических измерений (определений)	0.1	-
46	386101.54	2217203.71	метод спутниковых геодезических измерений (определений)	0.1	-
47	386101.25	2217198.70	метод спутниковых геодезических измерений (определений)	0.1	-
48	386122.56	2217197.09	метод спутниковых геодезических измерений (определений)	0.1	-
49	386166.53	2217193.71	метод спутниковых геодезических измерений (определений)	0.1	-
50	386184.50	2217191.90	метод спутниковых геодезических измерений (определений)	0.1	-
51	386218.37	2217188.78	метод спутниковых геодезических измерений (определений)	0.1	-
52	386220.51	2217187.49	метод спутниковых геодезических измерений (определений)	0.1	-
53	386216.42	2217141.84	метод спутниковых геодезических измерений	0.1	-

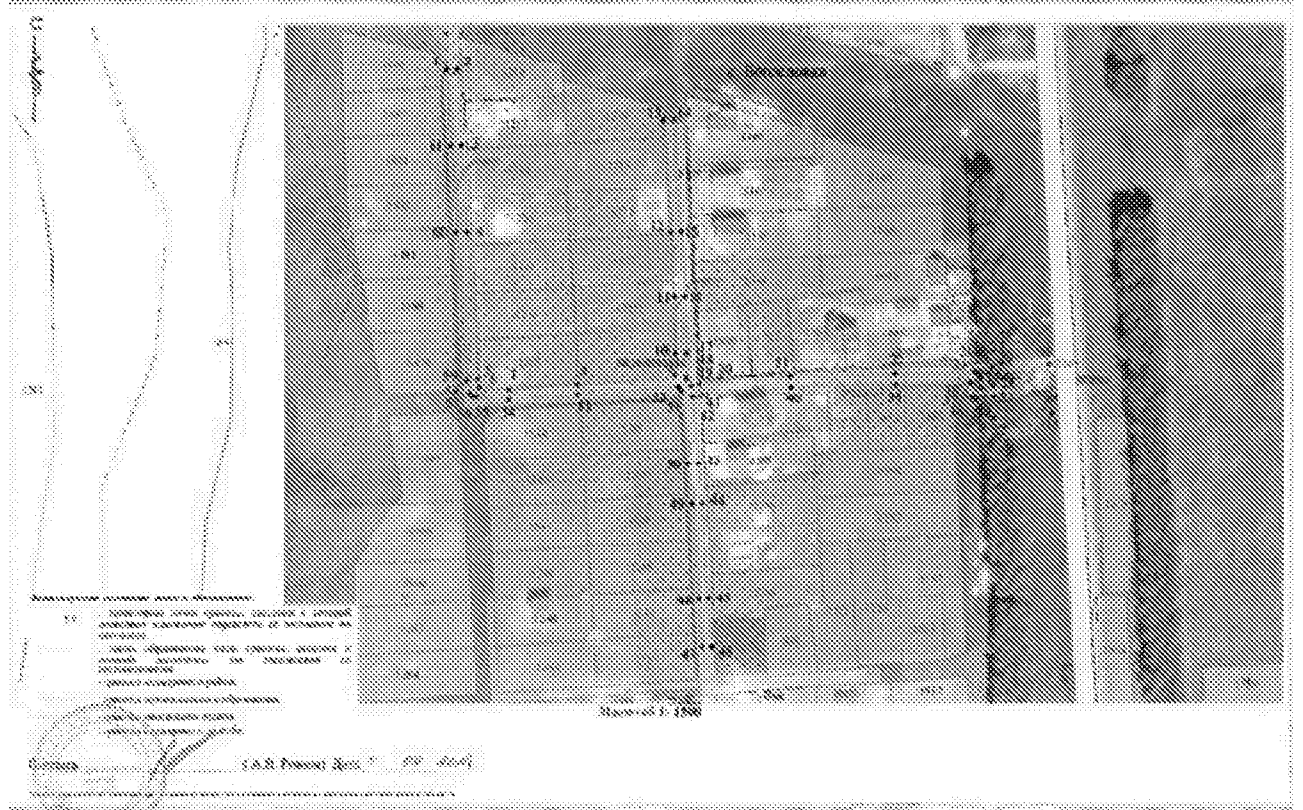
			(определений)		
54	386214.19	2217109.96	метод спутниковых геодезических измерений (определений)	0.1	-
55	386215.40	2217094.86	метод спутниковых геодезических измерений (определений)	0.1	-
56	386215.63	2217093.69	метод спутниковых геодезических измерений (определений)	0.1	-
57	386216.22	2217092.77	метод спутниковых геодезических измерений (определений)	0.1	-
58	386217.22	2217092.13	метод спутниковых геодезических измерений (определений)	0.1	-
59	386223.40	2217090.44	метод спутниковых геодезических измерений (определений)	0.1	-
60	386291.07	2217085.65	метод спутниковых геодезических измерений (определений)	0.1	-
61	386330.51	2217083.20	метод спутниковых геодезических измерений (определений)	0.1	-
1	386365.31	2217081.30	метод спутниковых геодезических измерений (определений)	0.1	-
3. Сведения о характерных точках части (частей) границы объекта					
Обозначение характерных точек части границы	Координаты, м		Метод определения координат характерной точки	Средняя квадратическая погрешность положения характерной точки (Мп), м	Описание обозначения точки на местности (при наличии)
	X	Y			
1	2	3	4	5	6
Часть N 1					
-	-	-	-	-	-

Раздел 3

Сведения о местоположении измененных (уточненных) границ объекта						
1. Система координат -						
2. Сведения о характерных точках границ объекта -						
Обозначение характерных точек границ	Существующие координаты, м		Измененные (уточненные) координаты, м		Метод определения координат и средняя квадратическая погрешность положения характерной точки (Мп), м	Описание обозначения точки
	X	Y	X	Y		
1	2	3	4	5	6	7
-	-	-	-	-	-	-
3. Сведения о характерных точках части (частей) границы объекта						
Часть №1						
-	-	-	-	-	-	-

Рисunek 4

Плане граница обекта

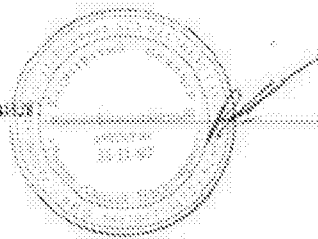


Перечень
земельных участков, входящих в охранную зону «Газопровод высокого и низкого давления,
назначение: сооружения трубопроводного транспорта, протяженность 763 м, адрес
(местонахождение) объекта: Пензенская область, Пензенский район, с.Богословка,
ул.Солнечная», на которые накладываются ограничения (обременения), предусмотренные
постановлением Правительства Российской Федерации от 20.11.2000 № 878 «Об утверждении
правил охраны газораспределительных сетей»

Кадастровый квартал	Площадь, кв.м.	Категория земель
1	2	3
58:24:0292101	3771	Земли населенных пунктов

Кадастровый номер ЗУ	Площадь, кв.м.	Категория земель	Вид разрешенного использования
1	2	3	4
58:24:0292101:1672	3230	Земли населенных пунктов	Для размещения газопроводов
58:24:0292101:1225	2	Земли населенных пунктов	Для индивидуальной жилой застройки
58:24:0292101:1226	34	Земли населенных пунктов	Для индивидуальной жилой застройки
58:24:0292101:1227	1	Земли населенных пунктов	Для индивидуальной жилой застройки
58:24:0292101:1219	1	Земли населенных пунктов	Для индивидуальной жилой застройки
58:24:0292101:1253	1	Земли населенных пунктов	Для размещения объектов электросетевого хозяйства

Составил:



Рознов А.В.