

**ДЕПАРТАМЕНТ ГРАДОСТРОИТЕЛЬСТВА И АРХИТЕКТУРЫ
ПЕНЗЕНСКОЙ ОБЛАСТИ**

П Р И К А З

от 08.04.2019 № 31/ОД

г. Пенза

Об утверждении границ охранной зоны существующего газопровода низкого давления протяженностью 542 , расположенного по адресу: Пензенская область, р-н Лунинский, р.п. Лунино, и наложению ограничений (обременений) на входящие в них земельные участки

В соответствии с Земельным кодексом Российской Федерации, постановлением Правительства Российской Федерации от 20.11.2000 № 878 «Об утверждении Правил охраны газораспределительных сетей» (с последующими изменениями), постановлением Правительства Пензенской области от 26.12.2011 № 972-пП «О мерах по утверждению границ охранных зон газораспределительных сетей в Пензенской области» (с последующими изменениями), принимая во внимание обращение АО «Газпром газораспределение Пенза», руководствуясь Положением о Департаменте градостроительства и архитектуры Пензенской области, утвержденным постановлением Правительства Пензенской области от 23.01.2017 № 15-пП (с последующими изменениями), **приказываю:**

1. Утвердить границы охранной зоны существующей газораспределительной сети:

1.1. «Газопровод к р.п. Лунино ул. Саратовская (10 домов), назначение: нежилое, иные сооружения производственного назначения (газопровод), протяженность 542 , адрес (местонахождение) объекта: Пензенская область, р-н Лунинский, рп Лунино.» согласно графическому описанию местоположения и перечню координат характерных точек границ охранной зоны согласно приложению № 1 к настоящему Приказу.

2. Наложить на земельные участки, указанные в приложении № 2 к настоящему Приказу ограничения (обременения), предусмотренные постановлением Правительства Российской Федерации от 20.11.2000 № 878 «Об утверждении Правил охраны газораспределительных сетей» (с последующими изменениями).

3. Убытки, в том числе упущенная выгода, причиненные ограничением прав лиц, указанных в пункте 2 статьи 57.1 Земельного кодекса Российской Федерации

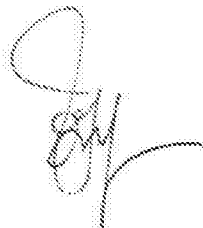
Федерации, в связи с утверждением границ охранной зоны подлежат возмещению в полном объеме собственником объекта: «Газопровод к р.п. Лунино ул. Саратовская (10 домов), назначение: нежилое, иные сооружения производственного назначения (газопровод), протяженность 542 , адрес (местонахождение) объекта: Пензенская область, р-н Лунинский, рп Лунино.» АО «Газпром газораспределение Пенза» ИНН 5836611971, ОГРН 1025801359858 (по состоянию на дату принятия приказа), в соответствии с подпунктом 1 пункта 8 статьи 57.1 Земельного кодекса Российской Федерации.

4. Срок наступления обязанности по возмещению убытков устанавливается в соответствии со статьей 57.1 Земельного кодекса Российской Федерации.

Требование о возмещении убытков может быть направлено лицами, указанными в пункте 2 статьи 57.1 Земельного кодекса Российской Федерации, указанным в подпункте 1 пункта 8 статьи 57.1 Земельного кодекса Российской Федерации правообладателю здания, сооружения, застройщику в срок не более чем пять лет со дня установления, изменения зоны с особыми условиями использования территории, либо со дня, когда указанные лица узнали или должны были узнать об установлении, изменении зоны с особыми условиями использования территории или наступлении указанных обстоятельств.

5. Настоящий приказ разместить (опубликовать) на «Официальном интернет - портале правовой информации» (www.pravo.gov.ru) и на официальном сайте Департамента градостроительства и архитектуры Пензенской области в информационно-телекоммуникационной сети «Интернет».

Начальник Департамента



Л.В. Иоффе

ОПИСАНИЕ МЕСТОПОЛОЖЕНИЯ ГРАНИЦ

Газопровод к р.п. Лунино ул. Саратовская (10 домов), назначение: нежилое, иные сооружения производственного назначения (газопровод), протяженность 542 , адрес (местонахождение) объекта: Пензенская область, р-н Лунинский, рп Лунино.
 (наименование объекта, местоположение границ, которого описано (далее - объект))

Раздел I

Сведения об объекте		
№ п/п	Характеристики объекта	Описание характеристик
1	2	3
1	Местоположение объекта	Пензенская обл, Лунинский р-н, Лунинский с/с, Лунино р.п.
2	Площадь объекта +/- величина погрешности определения площади (Р +/- Дельта Р)	2876 кв.м ± 19 кв.м
3	Иные характеристики объекта	Согласно п.п.14-16 Постановления Правительства РФ "Об утверждении правил охраны газораспределительных сетей" от 20 ноября 2000 г. №878:14. На земельные участки, входящие в охранные зоны газораспределительных сетей, в целях предупреждения их повреждения или нарушения условий их нормальной эксплуатации налагаются ограничения (обременения), которыми запрещается лицам, указанным в пункте 2 настоящих Правил: а) строить объекты жилищно-гражданского и производственного назначения; б) сносить и реконструировать мосты, коллекторы, автомобильные и железные дороги с расположенными на них газораспределительными сетями без предварительного выноса этих газопроводов по согласованию с эксплуатационными организациями; в) разрушать берегоукрепительные сооружения, водопропускные устройства, земляные и иные сооружения, предохраняющие газораспределительные сети от разрушений; г) перемещать, повреждать, засыпать и уничтожать опознавательные знаки, контрольно-измерительные пункты и другие устройства газораспределительных сетей; д) устраивать свалки и склады, разливать растворы кислот, солей, щелочей и других химически активных веществ; е) огораживать и перегораживать охранные зоны, препятствовать доступу персонала эксплуатационных организаций к газораспределительным сетям, проведению обслуживания и устранению повреждений газораспределительных сетей; ж) разводить огонь и размещать источники

		<p>огня;</p> <p>з) рыть погребя, копать и обрабатывать почву сельскохозяйственными и мелиоративными орудиями и механизмами на глубину более 0,3 метра;</p> <p>и) открывать калитки и двери газорегуляторных пунктов, станций катодной и дренажной защиты, люки подземных колодцев, включать или отключать электроснабжение средств связи, освещения и систем телемеханики;</p> <p>к) набрасывать, приставлять и привязывать к опорам и надземным газопроводам, ограждениям и зданиям газораспределительных сетей посторонние предметы, лестницы, влезать на них;</p> <p>л) самовольно подключаться к газораспределительным сетям.</p> <p>Лесохозяйственные, сельскохозяйственные и другие работы, не подпадающие под ограничения, указанные в пункте 14 настоящих Правил, и не связанные с нарушением земельного горизонта и обработкой почвы на глубину более 0,3 метра, производятся собственниками, владельцами или пользователями земельных участков в охранной зоне газораспределительной сети при условии предварительного письменного уведомления эксплуатационной организации не менее чем за 3 рабочих дня до начала работ.</p> <p>Хозяйственная деятельность в охранных зонах газораспределительных сетей, не предусмотренная пунктами 14 и 15 настоящих Правил, при которой производится нарушение поверхности земельного участка и обработка почвы на глубину более 0,3 метра, осуществляется на основании письменного разрешения эксплуатационной организации газораспределительных сетей.</p>
--	--	---

Раздел 2

Сведения о местоположении границ					
1. Система координат МСК-58					
2. Сведения о характерных точках границ ЗОУИТ					
Обозначение характерных точек границ	Координаты, м		Метод определения координат характерной точки	Средняя квадратическая погрешность положения характерной точки (M _t), м	Описание обозначения точки на местности (при наличии)
	X	Y			
1	2	3	4	5	6
1	423662.07	2242966.63	метод спутниковых геодезических измерений (определений)	0.1	-
2	423642.46	2242982.68	метод спутниковых геодезических измерений (определений)	0.1	-
3	423635.92	2242974.53	метод спутниковых геодезических измерений (определений)	0.1	-
4	423562.07	2243025.53	метод спутниковых геодезических измерений (определений)	0.1	-
5	423570.50	2243036.79	метод спутниковых геодезических измерений (определений)	0.1	-
6	423571.06	2243038.13	метод спутниковых геодезических измерений (определений)	0.1	-
7	423570.81	2243039.83	метод спутниковых геодезических измерений (определений)	0.1	-
8	423569.87	2243040.93	метод спутниковых геодезических измерений (определений)	0.1	-
9	423470.52	2243113.44	метод спутниковых геодезических измерений (определений)	0.1	-
10	423467.56	2243109.33	метод спутниковых геодезических измерений (определений)	0.1	-
11	423565.14	2243038.14	метод спутниковых геодезических измерений (определений)	0.1	-
12	423556.93	2243027.21	метод спутниковых геодезических измерений (определений)	0.1	-
13	423557.80	2243026.57	метод спутниковых	0.1	-

Сведения о местоположении границ					
1. Система координат МСК-58					
2. Сведения о характерных точках границ ЗОУИТ					
Обозначение характерных точек границ	Координаты, м		Метод определения координат характерной точки	Средняя квадратическая погрешность положения характерной точки (Mt), м	Описание обозначения точки на местности (при наличии)
	X	Y			
			геодезических измерений (определений)		
14	423500.74	2242953.96	метод спутниковых геодезических измерений (определений)	0.1	-
15	423446.88	2242997.39	метод спутниковых геодезических измерений (определений)	0.1	-
16	423402.68	2243033.03	метод спутниковых геодезических измерений (определений)	0.1	-
17	423399.52	2243029.02	метод спутниковых геодезических измерений (определений)	0.1	-
18	423443.62	2242993.45	метод спутниковых геодезических измерений (определений)	0.1	-
19	423499.13	2242948.69	метод спутниковых геодезических измерений (определений)	0.1	-
20	423500.35	2242948.10	метод спутниковых геодезических измерений (определений)	0.1	-
21	423502.13	2242948.22	метод спутниковых геодезических измерений (определений)	0.1	-
22	423503.41	2242949.17	метод спутниковых геодезических измерений (определений)	0.1	-
23	423559.80	2243020.91	метод спутниковых геодезических измерений (определений)	0.1	-
24	423632.79	2242970.62	метод спутниковых геодезических измерений (определений)	0.1	-
25	423627.94	2242964.50	метод спутниковых геодезических измерений (определений)	0.1	-
26	423647.60	2242948.58	метод спутниковых геодезических измерений (определений)	0.1	-

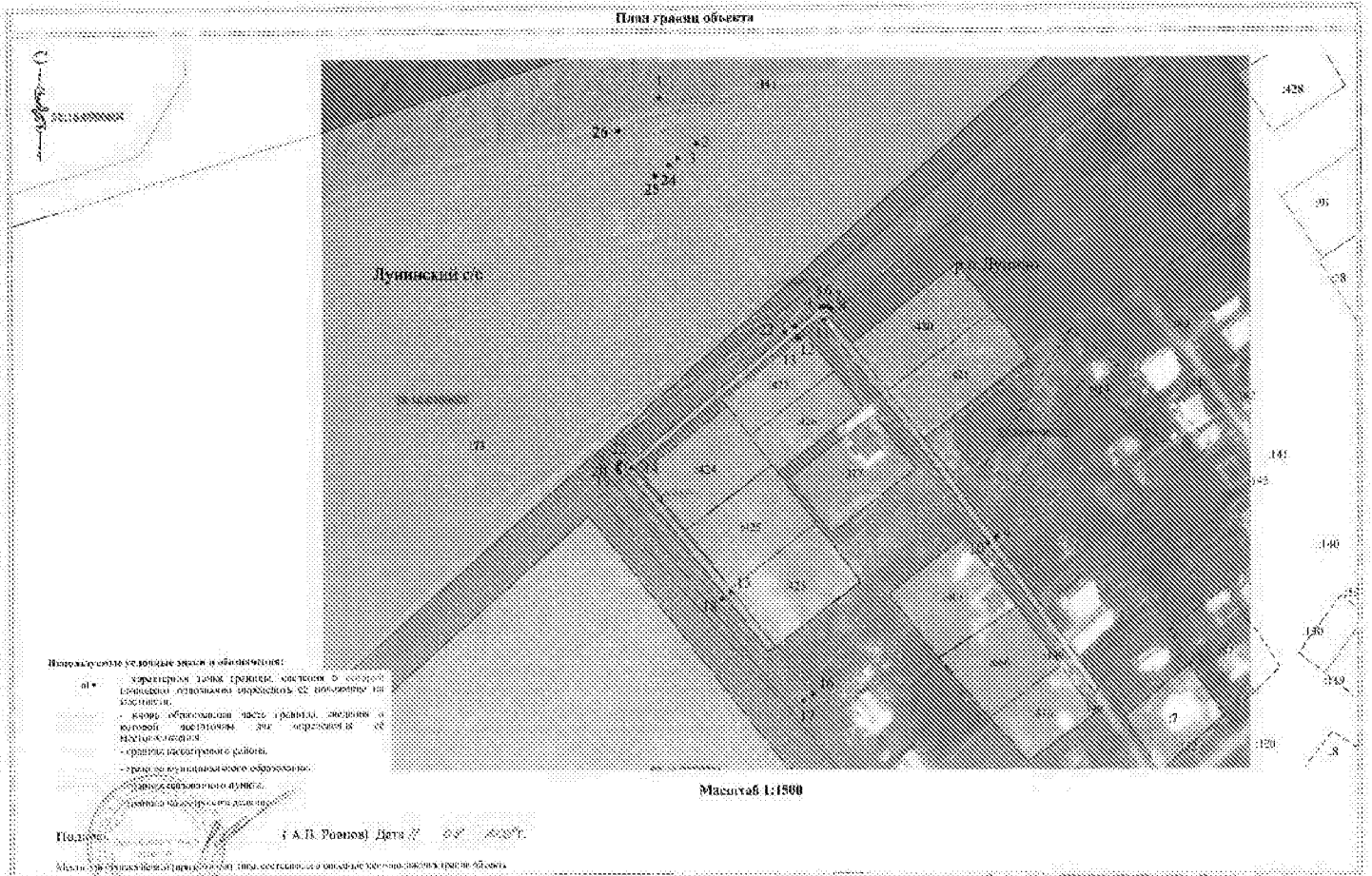
Сведения о местоположении границ					
1. Система координат МСК-58					
2. Сведения о характерных точках границ ЗОУИТ					
Обозначение характерных точек границ	Координаты, м		Метод определения координат характерной точки	Средняя квадратическая погрешность положения характерной точки (Mt), м	Описание обозначения точки на местности (при наличии)
	X	Y			
1	423662.07	2242966.63	метод спутниковых геодезических измерений (определений)	0.1	-
3. Сведения о характерных точках части (частей) границы объекта					
Обозначение характерных точек границ	Координаты, м		Метод определения координат характерной точки	Средняя квадратическая погрешность положения характерной точки (Mt), м	Описание обозначения точки на местности (при наличии)
	X	Y			
1	2	3	4	5	6
Часть N 1					
-	-	-	-	-	-

Раздел 3

Сведения о местоположении измененных (уточненных) границ объекта						
1. Система координат -						
2. Сведения о характерных точках границ объекта -						
Обозначение характерных точек границ	Существующие координаты, м		Измененные (уточненные) координаты, м		Метод определения координат в средняя квадратическая погрешность положения характерной точки (Mt), м	Описание обозначения точки
	X	Y	X	Y		
1	2	3	4	5	6	7
-	-	-	-	-	-	-
3. Сведения о характерных точках части (частей) границы объекта						
Часть №1						
-	-	-	-	-	-	-

Раздел 4

План границ объекта



Перечень
земельных участков, входящих в охранную зону «Газопровод к р.п. Лунино ул. Саратовская
(10 домов), назначение: нежилое, иные сооружения производственного назначения
(газопровод), протяженность 542 , адрес (местонахождение) объекта: Пензенская область,
р-н Лунинский, рп Лунино.», на которые накладываются ограничения (обременения),
предусмотренные постановлением Правительства Российской Федерации от 20.11.2000
№ 878 «Об утверждении правил охраны газораспределительных сетей»

**Перечень земельных участков,
входящих в охранную зону объектов газопроводной сети**

Кадастровый квартал	Площадь, кв.м	Категория земель
58:16:0900603	992	Земли сельскохозяйственного назначения
58:16:0100802	1884	Земли населенных пунктов

Кадастровый номер ЗУ	Площадь, кв.м	Категория земель	Вид разрешенного использования
1	2	3	4
58:16:0000000:73	957	земли населенных пунктов	Земли сельскохозяйственного назначения
58:16:0100802:240	37	земли населенных пунктов	Для индивидуальной жилой застройки
58:16:0100802:421	25	земли населенных пунктов	Для индивидуальной жилой застройки
58:16:0100802:423	1	земли населенных пунктов	Для индивидуальной жилой застройки
58:16:0100802:798	672	земли населенных пунктов	Для размещения газопроводов
58:16:0100802:798	345	земли населенных пунктов	Для размещения газопроводов