



ПРАВИТЕЛЬСТВО ПЕНЗЕНСКОЙ ОБЛАСТИ

ПОСТАНОВЛЕНИЕ

3 октября 2023 г. № 870-ПП

г.Пенза

О памятнике природы регионального значения "Светлополянский резерват ятрышника шлемоносного"

В целях сохранения и восстановления редких и исчезающих видов растений и животных, ценных в хозяйственном, научном и культурном отношении, в соответствии с Федеральным законом от 14.03.1995 № 33-ФЗ "Об особо охраняемых природных территориях" (с последующими изменениями), руководствуясь Законом Пензенской области от 21.04.2023 № 4006-ЗПО "О Правительстве Пензенской области" (с последующими изменениями), Правительство Пензенской области **п о с т а н о в л я е т**:

1. Объявить природный объект, расположенный в границах муниципального образования - г. Пензы Пензенской области, памятником природы регионального значения "Светлополянский резерват ятрышника шлемоносного", а территорию, занятую им, - особо охраняемой природной территорией регионального значения без изъятия земельных участков у собственников земельных участков, землепользователей, землевладельцев и арендаторов.

2. Утвердить прилагаемое Положение о памятнике природы регионального значения "Светлополянский резерват ятрышника шлемоносного".

3. Настоящее постановление опубликовать в газете "Пензенские губернские ведомости" и разместить (опубликовать) на "Официальном интернет-портале правовой информации" (www.pravo.gov.ru) и на официальном сайте Правительства Пензенской области в информационно-телекоммуникационной сети "Интернет".

4. Контроль за исполнением настоящего постановления возложить на заместителя Председателя Правительства Пензенской области, координирующего вопросы государственной политики в сфере лесных отношений, охраны окружающей среды и природопользования.

Председатель Правительства
Пензенской области **Н. П. Симонов**



УТВЕРЖДЕНО
постановлением Правительства
Пензенской области
03.10.2023 № 870-пП

ПОЛОЖЕНИЕ
о памятнике природы регионального значения
"Светлополянский резерват ятрышника шлемоносного"

1. Общие положения

1.1. Особо охраняемая природная территория - памятник природы регионального значения "Светлополянский резерват ятрышника шлемоносного" (далее - памятник природы) организована в соответствии с Федеральным законом от 14.03.1995 № 33-ФЗ "Об особо охраняемых природных территориях" (с последующими изменениями).

1.2. Настоящее Положение о памятнике природы регионального значения "Светлополянский резерват ятрышника шлемоносного" (далее - Положение) определяет правовой статус памятника природы, устанавливает режим особой охраны памятника природы, допустимые виды использования памятника природы, а также содержит сведения о площади, описание местоположения и границ памятника природы.

2. Описание местоположения и границ

2.1. Памятник природы располагается в границах муниципального образования г. Пензы в 4,8 км к северу от г. Заречного Пензенской области.

2.2. Описание границ памятника природы.

Памятник природы состоит из трех участков, включающих части кварталов 59, 62, 63, 69, 70, 71, 72, 79, 80 городских лесов. Земельный участок располагается в кадастровом квартале 58:29:2001003, внутри земельного участка 58:29:0000000:3426, категория земель - "земли населенных пунктов", вид разрешенного использования "лесные массивы".

Участок № I (70,48 гектара) включает в себя: выделы 32, 34, части выделов 10, 20, 23, 31-34, 36, 37 квартала 71, выделы 1-3, 15-16 и части выделов 5,14, 17, 21, 27 квартала 72, выделы 8, 9, 14, 15, 19, 20, 40, 41 и части выделов 1,2, 3, 4, 8, 13, 21, 25, 27, 28, 29, 31, 33, 34, 35, 38, 39, 48 квартала 79, часть выдела I квартала 80.

Участок № II (172,49 гектара) включает в себя: части выделов 24-27,29, 31 квартала 62, выделы 17,18, 21, 22, 25, 26, 29, 30, 32, 34, 35 и части выделов 9, 11, 13, 14,15, 16,19, 20,23, 29 квартала 69, выделы 1-8,12-14, 16-22, 26, 27, 29, 31 и части выделов 8, 9, 10,15, 22, 23, 33, 34,40 квартала 70, выделы 3-22, 24-26, 27-39 и части выделов 1, 2, 23 квартала 71, выделы 1, 2, 3, 4 и части выделов 5, 6, 14, 16,17,21, 27 квартала 72.

Участок № III (80,75 гектара) включает в себя: часть выдела 37 квартала 59, выделы 4, 6, 16 и части выделов 8, 9, 10,11, 12, 15, 17, 18, 21, 22 квартала 62, часть выдела 9 квартала 63, выдел 5, части выделов 3, 4, 11 квартала 69, часть выдела I квартала 70.

Участок № I

Северная граница по охранной зоне линий и сооружений связи (реестровый номер 58:29-6.2817).

Южная граница по частям выделов 3, 13, 25, 8, 28, 29, 31, 33, 34, 39 квартала 79.

Западная граница по частям выделов 23 квартала 71; частям выделов 1, 2, 3 квартала 79.

Восточная граница по частям выделов 27, 34, 48, 21 квартала 79; частям выделов 27, 21, 14, 17, 5 квартала 72 и части выдела 1 квартала 80.

Участок № II

Северная граница по участку с разрешенным использованием - "для размещения артезианских скважин".

Южная граница по охранной зоне линий и сооружений связи (реестровый номер 58:29-6.2817).

Западная граница по частям выделов 9, 13, 14, 15, 16, 19, 20, 23 квартала 69, частям выделов 1, 2, 23 квартала 71.

Восточная граница по частям выделов 8, 9, 10, 15, 22, 23, 33, 34, 40 квартала 70, по частям выделов 5 квартала 72.

Участок № III

Северная граница проходит по левому краю дороги на пос. Подлесный.

Южная граница по участкам с разрешенным использованием - "для размещения артезианских скважин".

Западная граница по частям выделов 9, 10, 15 квартала 62, выделу 5 и частям выделов 3, 4 квартала 69.

Восточная граница по выделу 4, частям выделов 8, 12, 18 квартала 62, части выдела 9 квартала 63 и части выдела 37 квартала 59.

2.3. Площадь памятника природы составляет 323,72 гектара.

2.4. Границы памятника природы определены в системах координат МСК-58 и ГСК-2011. Координаты характерных (поворотных) точек границ памятника природы представлены в приложении № 1 к настоящему Положению.

2.5. Схемы границ памятника природы представлены в приложениях № 2 и № 3 к настоящему Положению.

3. Цель, задачи образования и значение памятника природы

3.1. Цель образования памятника природы - сохранение природных комплексов и объектов, в том числе:

ландшафта;
древесной, кустарниковой и травянистой растительности;
видового разнообразия флоры и фауны;
редких и находящихся под угрозой исчезновения видов растений и животных.

3.2. Для достижения указанной цели решаются следующие задачи:
обеспечение режима особой охраны на территории памятника природы;
создание организационных и материально-технических условий для функционирования памятника природы;
осуществление экологического мониторинга памятника природы.

3.3. Значение памятника природы:
 ресурсоохранное;
 научное;
 эстетическое;
 рекреационное.

4. Описание и природные характеристики

Территория памятника природы представлена лугово-черноземными почвами, являющимися редким типом почв для Пензенской области. Большую природоохранную ценность представляет свойственной территории широкий спектр ассоциаций крупнотравных материковых (не пойменных) лугов.

На территории памятника природы произрастает большое количество редких видов, среди которых наибольшую ценность представляет ятрышник шлемоносный (*Orchis militaris*), занесенный в Красную книгу Российской Федерации (2008 г.), а также отмечено 10 видов, занесенных в Красную книгу Пензенской области (2013 г.): ива розмаринолистная (*Salix rosmarinifolia*), кокушник длиннорогий (*Gymnadenia conopsea*), лапчатка белая (*Potentilla alba*), лютик языколистный (*Ranunculus lingua*), осока войлочная (*Carex filiformis*), осока Гартмана (*Carex hartmaniorum*), пальчатокоренник мясо-красный (*Dactylorhiza incarnate*), тайник яйцевидный (*Listera ovate*), шпажник черепитчатый (*Gladitolus imbricatus*), ужомник обыкновенный (*Ophioglossum vulgatum*).

На территории памятника природы обитает более 300 видов насекомых, из которых в Красную книгу Пензенской области (2019 г.) занесено 24 вида: пахучий красотел (*Calosoma sycophanta*), бронзовый красотел (*Calosoma inquisitor*), жужелица сибирская (*Carabus sibiricus*), весенний навозник (*Trypocopris vernalis*), блестящая бронзовка (*Protaetia fieberi*) красногрудый усач (*Purpuricenus globulicollis*), окончатый мотылек (*Thyris fenestrella*), разноцветная пяденица (*Epirranthis diversata*), пушистый коконопряд (*Eriogaster lanestris*), бражник прозерпина (*Proserpinus proserpina*), поликсена (*Zerynthia polyxena*), аполлон (*Parnassius apollo*), мнемозина (*Driopa mnemosyne*), перламутровка болотная (*Clossiana eunomia*), болотная сеница (*Coenonympha tullia*), боровая сеница (*Coenonympha hero*), краглазка эгерия (*Pararge aegeria*), голубоватый червонец (*Lycaena helle*), щавелевый червонец (*Lycaena hippothoe*), Голубянка орион (*Scolitantides orion*), голубянка алкон (*Phengaris alcon*), голубянка арион (*Phengaris arion*), степная сколия (*Scolia hirta*), крупный парнопес (*Parnopes grandior*).

5. Режим особой охраны памятника природы

5.1. В целях защиты памятника природы от неблагоприятного антропогенного воздействия на его территории вводится специальный режим ограниченного хозяйственного пользования.

5.2. На территории памятника природы запрещается всякая деятельность, влекущая за собой нарушение сохранности памятника природы, в том числе:

производство взрывных работ;

геологическое изучение, разведка и добыча полезных ископаемых, а также выполнение иных связанных с использованием недрами работ;

строительство объектов капитального строительства, промышленных объектов, строительство и размещение рекреационных объектов;
 прокладка дорог и иных коммуникаций, линейных сооружений;
 деятельность, влекущая за собой нарушение почвенного и растительного покрова;
 деятельность, влекущая за собой изменение гидрологического режима земель;
 пускание палов, выжигание растительности;
 выпас скота;
 сенокошение;
 распашка земель;
 охота;
 проведение мелиоративных работ;
 движение и стоянка транспортных средств (кроме транспортных средств, осуществляющих охрану памятника природы и специальных транспортных средств), за исключением их движения по лесным дорогам и стоянки в специально оборудованных местах, имеющих твердое покрытие;
 устройство мест отдыха, бивуаков и разведение костров;
 оборудование местами временного хранения отходов;
 загрязнение территории отходами производства и потребления;
 пользование объектами растительного и животного мира, отнесенными к редким и находящимся под угрозой исчезновения;
 сбор ботанических, зоологических, микологических и минералогических коллекций, кроме сбора для научных исследований;
 применение ядохимикатов, гербицидов, химических средств защиты сельскохозяйственных растений и стимуляторов их роста, минеральных удобрений;
 уничтожение или повреждение шлагбаумов, аншлагов, стендов и других информационных знаков и указателей;
 иные виды деятельности, влекущие за собой снижение экологической ценности данной территории или причиняющие вред охраняемым объектам животного и растительного мира и среде их обитания.

6. Порядок использования территории памятника природы

6.1. Основные виды разрешенного использования земельных участков, расположенных в границах памятника природы:

6.1.1. Проведение научно-исследовательских работ:

мониторинг состояния окружающей среды;

изучение функционирования и развития природных экосистем и их компонентов;

сбор информации по редким видам животных и растений, занесенным в Красную книгу Пензенской области и Красную книгу Российской Федерации и требующим особого внимания, изучение их экологии и биологии, создание коллекций, выявление условий мест обитания, размножения, наличия кормовой базы;

проведение стационарных научных исследований.

6.1.2. Эколого-просветительская деятельность:
проведение учебных, производственных практик школьников и студентов;
проведение учебно-познавательных экскурсий;
организация и обустройство экологических учебных троп;
съемка видеофильмов и фотографирование с целью выпуска слайдов, буклетов, роликов в просветительских целях.

6.2. Вспомогательные виды разрешенного использования земельных участков, расположенных в границах памятника природы:

6.2.1. Рекреационная деятельность:
прогулки, экспедиции, познавательный и научный туризм, предназначенный для ознакомления с достопримечательностями памятника природы по существующим дорогам и тропам.

6.2.2. Осуществление мероприятий по противопожарному обустройству лесов и по лесовосстановлению в соответствии с законодательством Российской Федерации.

6.3. Исходя из целей и задач создания памятника природы зонирование территории не проводится.

6.4. Создание памятника природы осуществляется без изъятия у собственников земельных участков, но с ограничением прав пользования в связи с установлением режима особой охраны.

6.5. Границы памятника природы по всему периметру обозначаются на местности предупредительными и информационными знаками.

7. Охрана памятника природы

7.1. Государственное управление и государственный контроль (надзор) в области охраны и использования особо охраняемых природных территорий регионального значения осуществляют Министерство лесного, охотничьего хозяйства и природопользования Пензенской области и ГБУ ПО "Центр особо охраняемых и иных природных территорий и акваторий Пензенской области" Министерства лесного, охотничьего хозяйства и природопользования Пензенской области в соответствии с законодательством Российской Федерации.

7.2. Охрана, защита и воспроизводство лесов, расположенных на территории памятника природы, осуществляются в соответствии с законодательством Российской Федерации.

7.3. Собственники, владельцы и пользователи земельных участков, которые расположены в границах памятника природы, иные физические и юридические лица обязаны соблюдать установленный на территории памятника природы режим особой охраны.

7.4. Вред, причиненный памятнику природы, подлежит возмещению в установленном законодательством порядке.

8. Ответственность за нарушение законодательства

Ответственность за нарушение режима особой охраны памятника природы устанавливается в соответствии с действующим законодательством Российской Федерации.

Приложение № 1
к Положению
о памятнике природы регионального
значения "Светлополянский резерват
ятрышника шлемоносного"

ОПИСАНИЕ МЕСТОПОЛОЖЕНИЯ ГРАНИЦ		
памятника природы регионального значения		
"Светлополянский резерват ятрышника шлемоносного"		
<small>(наименование объекта, местоположение границ которого описано (далее - объект))</small>		
Раздел 1		
Сведения об объекте		
№ п/п	Характеристики объекта	Описание характеристик
1	2	3
1.	Местоположение объекта	Пензенская область, город Пенза
2.	Площадь объекта +/- величина погрешности определения площади (P +/- Дельта P)	3237222 +/- 15743 м ²
3.	Иные характеристики объекта	-

Раздел 2					
Сведения о местоположении границ объекта					
1. Система координат МСК-58, зона 2					
2. Сведения о характерных точках границ объекта					
Обозначение характерных точек границ	Координаты, м		Метод определения координат характерной точки	Средняя квадратическая погрешность положения характерной точки (Mt), м	Описание обозначения точки на местности (при наличии)
	X	Y			
1	2	3	4	5	6
1	389261.54	2241867.80	Метод спутниковых геодезических измерений (определений)	2.5	-
2	389261.11	2241890.61	Метод спутниковых геодезических измерений (определений)	2.5	-
3	389261.19	2241901.59	Метод спутниковых геодезических измерений (определений)	2.5	-

1	2	3	4	5	6
4	389261.17	2241902.12	Метод спутниковых геодезических измерений (определений)	2.5	-
5	388365.68	2240973.44	Метод спутниковых геодезических измерений (определений)	2.5	-
6	388926.44	2240384.68	Метод спутниковых геодезических измерений (определений)	2.5	-
7	389229.74	2240624.33	Метод спутниковых геодезических измерений (определений)	2.5	-
8	389230.33	2240660.93	Метод спутниковых геодезических измерений (определений)	2.5	-
9	389229.85	2240711.42	Метод спутниковых геодезических измерений (определений)	2.5	-
10	389229.80	2240735.16	Метод спутниковых геодезических измерений (определений)	2.5	-
11	389228.77	2240772.28	Метод спутниковых геодезических измерений (определений)	2.5	-
12	389227.30	2240793.35	Метод спутниковых геодезических измерений (определений)	2.5	-
13	389225.15	2240823.49	Метод спутниковых геодезических измерений (определений)	2.5	-
14	389224.15	2240849.18	Метод спутниковых геодезических измерений (определений)	2.5	-
15	389221.74	2240890.54	Метод спутниковых геодезических измерений (определений)	2.5	-
16	389218.93	2240994.40	Метод спутниковых геодезических измерений (определений)	2.5	-
17	389216.33	2241033.54	Метод спутниковых геодезических измерений (определений)	2.5	-

1	2	3	4	5	6
18	389215.98	2241045.42	Метод спутниковых геодезических измерений (определений)	2.5	-
19	389219.06	2241092.59	Метод спутниковых геодезических измерений (определений)	2.5	-
20	389247.82	2241259.08	Метод спутниковых геодезических измерений (определений)	2.5	-
21	389246.40	2241324.40	Метод спутниковых геодезических измерений (определений)	2.5	-
22	389246.48	2241377.67	Метод спутниковых геодезических измерений (определений)	2.5	-
23	389245.01	2241436.14	Метод спутниковых геодезических измерений (определений)	2.5	-
24	389244.44	2241496.51	Метод спутниковых геодезических измерений (определений)	2.5	-
25	389243.23	2241541.93	Метод спутниковых геодезических измерений (определений)	2.5	-
26	389242.50	2241567.51	Метод спутниковых геодезических измерений (определений)	2.5	-
27	389243.27	2241608.02	Метод спутниковых геодезических измерений (определений)	2.5	-
28	389249.08	2241653.93	Метод спутниковых геодезических измерений (определений)	2.5	-
29	389253.35	2241702.47	Метод спутниковых геодезических измерений (определений)	2.5	-
30	389256.11	2241741.46	Метод спутниковых геодезических измерений (определений)	2.5	-
31	389258.10	2241756.73	Метод спутниковых геодезических измерений (определений)	2.5	-

1	2	3	4	5	6
32	389259.83	2241821.86	Метод спутниковых геодезических измерений (определений)	2.5	-
33	390492.89	2242671.14	Метод спутниковых геодезических измерений (определений)	2.5	-
34	390492.44	2242701.14	Метод спутниковых геодезических измерений (определений)	2.5	-
35	390492.87	2243181.19	Метод спутниковых геодезических измерений (определений)	2.5	-
36	389265.13	2241906.24	Метод спутниковых геодезических измерений (определений)	2.5	-
37	389265.12	2241905.55	Метод спутниковых геодезических измерений (определений)	2.5	-
38	389265.29	2241901.66	Метод спутниковых геодезических измерений (определений)	2.5	-
39	389265.21	2241890.63	Метод спутниковых геодезических измерений (определений)	2.5	-
40	389265.64	2241867.76	Метод спутниковых геодезических измерений (определений)	2.5	-
41	389263.93	2241821.73	Метод спутниковых геодезических измерений (определений)	2.5	-
42	389262.19	2241756.41	Метод спутниковых геодезических измерений (определений)	2.5	-
43	389260.19	2241741.05	Метод спутниковых геодезических измерений (определений)	2.5	-
44	389257.43	2241702.15	Метод спутниковых геодезических измерений (определений)	2.5	-
45	389253.16	2241653.49	Метод спутниковых геодезических измерений (определений)	2.5	-

1	2	3	4	5	6
46	389247.36	2241607.72	Метод спутниковых геодезических измерений (определений)	2.5	-
47	389246.60	2241567.53	Метод спутниковых геодезических измерений (определений)	2.5	-
48	389247.33	2241542.04	Метод спутниковых геодезических измерений (определений)	2.5	-
49	389248.53	2241496.58	Метод спутниковых геодезических измерений (определений)	2.5	-
50	389249.11	2241436.21	Метод спутниковых геодезических измерений (определений)	2.5	-
51	389250.58	2241377.72	Метод спутниковых геодезических измерений (определений)	2.5	-
52	389250.50	2241324.44	Метод спутниковых геодезических измерений (определений)	2.5	-
53	389251.92	2241258.77	Метод спутниковых геодезических измерений (определений)	2.5	-
54	389223.14	2241092.11	Метод спутниковых геодезических измерений (определений)	2.5	-
55	389220.08	2241045.35	Метод спутниковых геодезических измерений (определений)	2.5	-
56	389220.43	2241033.74	Метод спутниковых геодезических измерений (определений)	2.5	-
57	389223.03	2240994.60	Метод спутниковых геодезических измерений (определений)	2.5	-
58	389225.83	2240890.71	Метод спутниковых геодезических измерений (определений)	2.5	-
59	389228.25	2240849.38	Метод спутниковых геодезических измерений (определений)	2.5	-

1	2	3	4	5	6
60	389229.25	2240823.71	Метод спутниковых геодезических измерений (определений)	2.5	-
61	389231.38	2240793.64	Метод спутниковых геодезических измерений (определений)	2.5	-
62	389232.86	2240772.48	Метод спутниковых геодезических измерений (определений)	2.5	-
63	389233.90	2240735.22	Метод спутниковых геодезических измерений (определений)	2.5	-
64	389233.95	2240711.44	Метод спутниковых геодезических измерений (определений)	2.5	-
65	389234.43	2240660.92	Метод спутниковых геодезических измерений (определений)	2.5	-
66	389233.89	2240627.61	Метод спутниковых геодезических измерений (определений)	2.5	-
67	390092.04	2241305.68	Метод спутниковых геодезических измерений (определений)	2.5	-
68	390460.86	2241670.44	Метод спутниковых геодезических измерений (определений)	2.5	-
69	390470.81	2241928.24	Метод спутниковых геодезических измерений (определений)	2.5	-
70	390470.38	2241958.23	Метод спутниковых геодезических измерений (определений)	2.5	-
71	390484.64	2242313.50	Метод спутниковых геодезических измерений (определений)	2.5	-
72	390484.20	2242343.50	Метод спутниковых геодезических измерений (определений)	2.5	-
73	390488.21	2242479.05	Метод спутниковых геодезических измерений (определений)	2.5	-

1	2	3	4	5	6
74	390487.79	2242509.06	Метод спутниковых геодезических измерений (определений)	2.5	-
33	390492.89	2242671.14	Метод спутниковых геодезических измерений (определений)	2.5	-
75	391248.44	2242779.37	Метод спутниковых геодезических измерений (определений)	2.5	-
76	391284.44	2242889.87	Метод спутниковых геодезических измерений (определений)	2.5	-
77	391315.06	2243037.89	Метод спутниковых геодезических измерений (определений)	2.5	-
78	390660.24	2243353.06	Метод спутниковых геодезических измерений (определений)	2.5	-
79	390522.43	2243211.63	Метод спутниковых геодезических измерений (определений)	2.5	-
80	390522.87	2243181.63	Метод спутниковых геодезических измерений (определений)	2.5	-
81	390522.44	2242701.59	Метод спутниковых геодезических измерений (определений)	2.5	-
82	390522.89	2242671.58	Метод спутниковых геодезических измерений (определений)	2.5	-
83	390517.78	2242509.50	Метод спутниковых геодезических измерений (определений)	2.5	-
84	390518.21	2242479.49	Метод спутниковых геодезических измерений (определений)	2.5	-
85	390514.20	2242343.94	Метод спутниковых геодезических измерений (определений)	2.5	-
86	390514.64	2242313.94	Метод спутниковых геодезических измерений (определений)	2.5	-

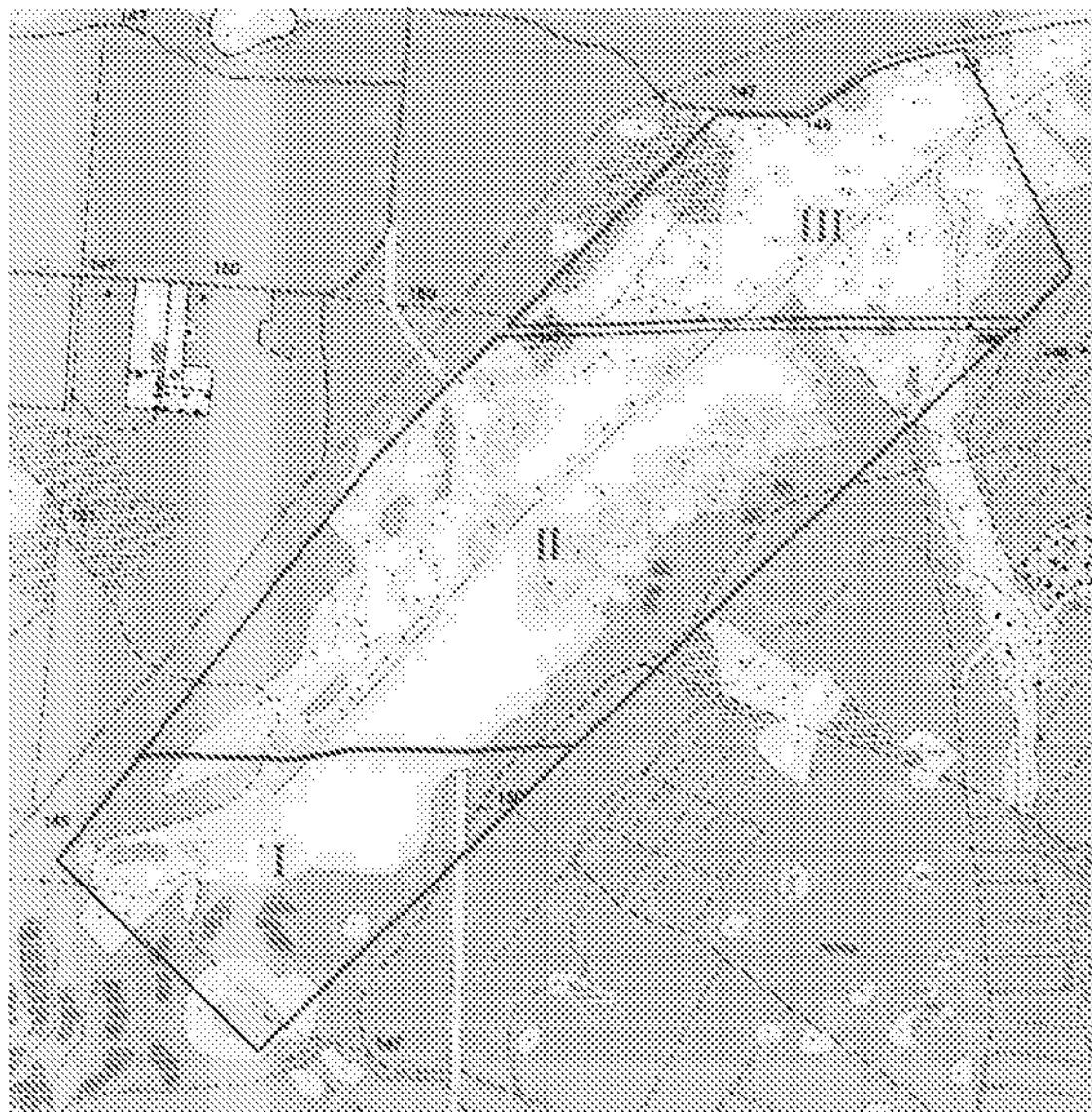
1	2	3	4	5	6
87	390500.38	2241958.67	Метод спутниковых геодезических измерений (определений)	2.5	-
88	390500.81	2241928.68	Метод спутниковых геодезических измерений (определений)	2.5	-
89	390492.02	2241701.26	Метод спутниковых геодезических измерений (определений)	2.5	-
90	391117.71	2242320.06	Метод спутниковых геодезических измерений (определений)	2.5	-
91	391113.44	2242582.37	Метод спутниковых геодезических измерений (определений)	2.5	-
75	391248.44	2242779.37	Метод спутниковых геодезических измерений (определений)	2.5	-

3. Сведения о характерных точках части (частей) границы объекта

Обозначение характерных точек части границы	Координаты, м		Метод определения координат характерной точки	Средняя квадратическая погрешность положения характерной точки (M _t), м	Описание обозначения точки на местности (при наличии)
	X	Y			
1	2	3	4	5	6
-	-	-	-	-	-

Приложение № 2
к Положению
о памятнике природы регионального
значения "Светлополянский резерват
ятрышника шлемоносного"

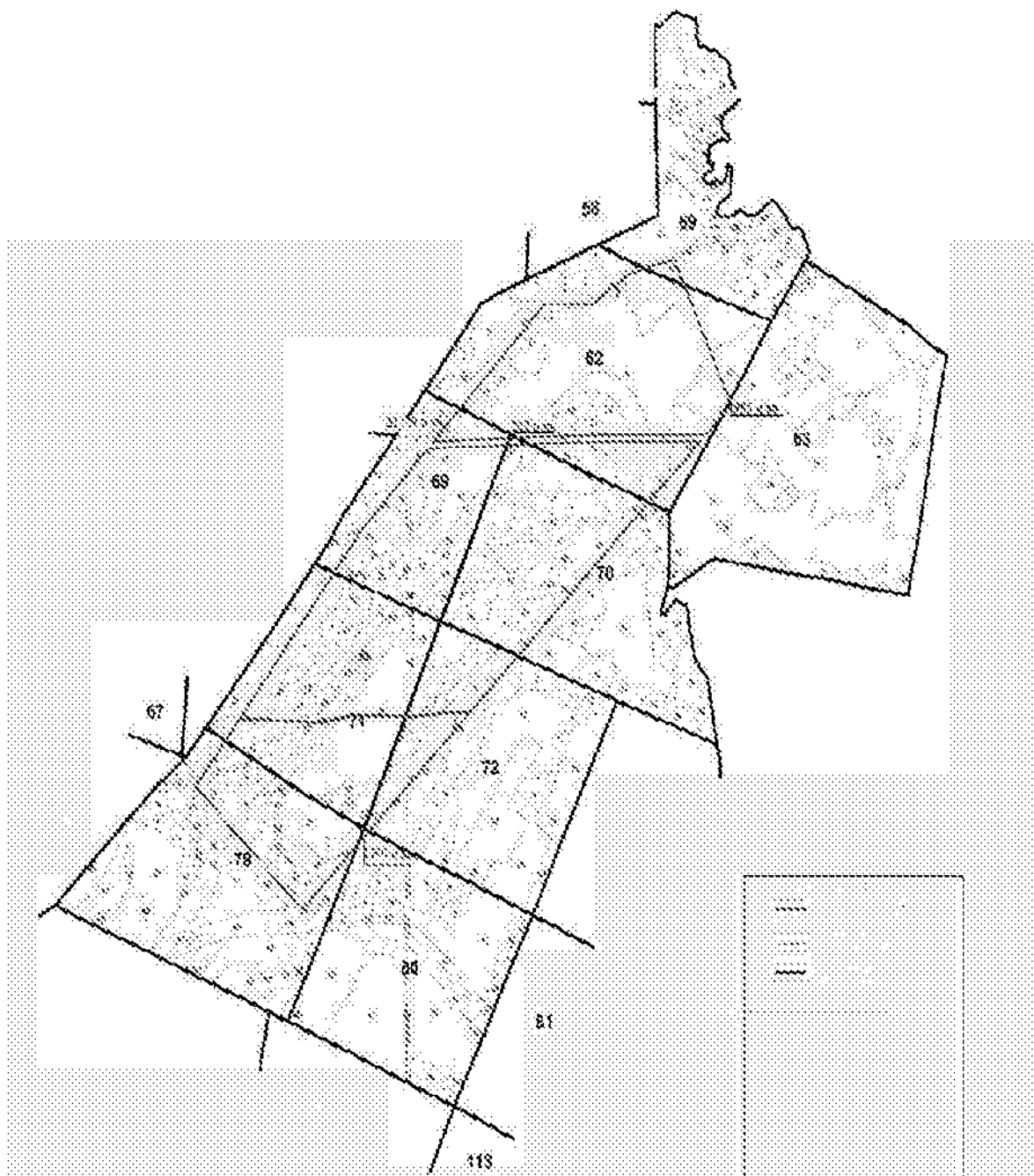
С Х Е М А
границ памятника природы регионального значения
"Светлополянский резерват ятрышника шлемоносного"



M 1:20000

Приложение № 3
к Положению
о памятнике природы регионального
значения "Светлополянский резерват
ятрышника шлемоносного"

СХЕМА
границ памятника природы регионального значения
"Светлополянский резерват ятрышника шлемоносного"
на планах лесоустройства



М 1:1500