



# ПРАВИТЕЛЬСТВО ПЕНЗЕНСКОЙ ОБЛАСТИ

## ПОСТАНОВЛЕНИЕ

26 ноября 2021 г. № 789-пП

г.Пенза

**Об установлении зон охраны объекта культурного наследия  
регионального значения "Комплекс сооружений паровых мельниц и  
жилых домов" (Пензенская область, г. Пенза, ул. Гладкова, 8, 10) и  
утверждении требований к градостроительным регламентам в границах  
территории данных зон**

Руководствуясь Федеральным законом от 25.06.2002 № 73-ФЗ "Об объектах культурного наследия (памятниках истории и культуры) народов Российской Федерации" (с последующими изменениями), Земельным кодексом Российской Федерации (с последующими изменениями), постановлением Правительства Российской Федерации от 12.09.2015 № 972 "Об утверждении Положения о зонах охраны объектов культурного наследия (памятников истории и культуры) народов Российской Федерации и о признании утратившими силу отдельных положений нормативных правовых актов Правительства Российской Федерации", приказом Министерства экономического развития Российской Федерации от 23.11.2018 № 650 "Об установлении формы графического описания местоположения границ населенных пунктов, территориальных зон, особо охраняемых природных территорий, зон с особыми условиями использования территории, формы текстового описания местоположения границ населенных пунктов, территориальных зон, требований к точности определения координат характерных точек границ населенных пунктов, территориальных зон, особо охраняемых природных территорий, зон с особыми условиями использования территории, формату электронного документа, содержащего сведения о границах населенных пунктов, территориальных зон, особо охраняемых природных территорий, зон с особыми условиями использования территории, и о признании утратившими силу приказов Минэкономразвития России от 23 марта 2016 г. № 163 и от 4 мая 2018 г. № 236" (с последующими изменениями), законами Пензенской области от 22.12.2005 № 906-ЗПО "О Правительстве Пензенской области" (с последующими изменениями), от 22.12.2005 № 934-ЗПО "Об объектах культурного наследия (памятниках истории и культуры) Пензенской области" (с последующими изменениями), принимая во внимание акт государственной историко-

культурной экспертизы от 20.08.2021, в целях обеспечения сохранности объекта культурного наследия в его исторической среде на сопряженной с ним территории, Правительство Пензенской области **п о с т а н о в л я е т**:

1. Установить зоны охраны объекта культурного наследия регионального значения "Комплекс сооружений паровых мельниц и жилых домов" (Пензенская область, г. Пенза, ул. Гладкова, 8, 10) и утвердить Графическое описание местоположения границ этих зон согласно приложению № 1.

2. Утвердить Требования к градостроительным регламентам в границах территории зон охраны объекта культурного наследия регионального значения "Комплекс сооружений паровых мельниц и жилых домов" (Пензенская область, г. Пенза, ул. Гладкова, 8, 10), указанных в пункте 1 настоящего постановления, согласно приложению № 2.

3. Определить Департамент Пензенской области по охране памятников истории и культуры (г. Пенза, ул. Московская, 75) уполномоченным органом по возмещению убытков, в том числе упущенной выгоды, причиненных ограничением прав лиц, указанных в пункте 2 статьи 57.1 Земельного кодекса Российской Федерации, в связи с установлением зон охраны объекта культурного наследия регионального значения "Комплекс сооружений паровых мельниц и жилых домов" (Пензенская область, г. Пенза, ул. Гладкова, 8, 10), подлежащих возмещению в полном объеме в соответствии с пунктом 8 статьи 57.1 Земельного кодекса Российской Федерации. Срок наступления обязанности по возмещению убытков устанавливается в соответствии со статьей 57.1 Земельного кодекса Российской Федерации.

4. Настоящее постановление опубликовать в газете "Пензенские губернские ведомости" и разместить (опубликовать) на "Официальном интернет-портале правовой информации" ([www.pravo.gov.ru](http://www.pravo.gov.ru)) и на официальном сайте Правительства Пензенской области в информационно-телекоммуникационной сети "Интернет".

5. Контроль за исполнением настоящего постановления возложить на заместителя Председателя Правительства Пензенской области, координирующего вопросы государственной охраны объектов культурного наследия.

Губернатор  
Пензенской области **О.В. Мельниченко**



Приложение № 1  
УТВЕРЖДЕНО  
постановлением Правительства  
Пензенской области  
26.11.2021 № 789-пП

**ГРАФИЧЕСКОЕ ОПИСАНИЕ МЕСТОПОЛОЖЕНИЯ ГРАНИЦ  
Зоны с особыми условиями использования территории**

**Описание местоположения границ охранной зоны объекта культурного наследия регионального значения "Комплекс сооружений паровых мельниц и жилых домов", расположенного по адресу: Пензенская область, г. Пенза, ул. Гладкова, 8,10**  
*(наименование объекта, местоположение границ которого описано)*

**Раздел 1  
Сведения об объекте**

№ п/п	Характеристики объекта	Описание характеристик
1	2	3
1.	Местоположение объекта	г. Пенза
2.	Площадь объекта ± величина погрешности определения площади ( $P \pm \Delta P$ )	14524 ± 42 кв.м
3.	Иные характеристики объекта	<p>Разрешается:</p> <ol style="list-style-type: none"><li>1. Восстановление, воссоздание, восполнение частично или полностью утраченных объектов и элементов историко-градостроительной среды по специально выполненным проектам, направленным на сохранение и восстановление (регенерацию) историко-градостроительной и (или) природной среды объекта культурного наследия (восстановление, воссоздание, восполнение частично или полностью утраченных элементов и (или) характеристик историко-градостроительной и (или) природной среды) по специально выполненным проектам на основании комплексных историко-архитектурных исследований.</li><li>2. Капитальный ремонт и реконструкция объектов капитального строительства и их частей без изменения параметров (высоты, размеров в плане, количества этажей, объема).</li><li>3. Сохранение градостроительных (планировочных, типологических, масштабных) характеристик историко-градостроительной среды.</li><li>4. Сохранение существующей застройки и сложившейся планировочной структуры территории с учетом стилистических особенностей объекта культурного наследия.</li><li>5. Капитальный ремонт и реконструкция существующих объектов транспортной инфраструктуры (автомобильных дорог, проездов) без повышения существующих отметок, организация водоотведения ливневых и талых вод.</li><li>6. Строительство подземных инженерных коммуникаций, капитальный ремонт и реконструкция инженерных коммуникаций (сетей поставки воды, тепла, электричества, газа, услуг связи, отвода канализационных стоков), обеспечивающих эксплуатацию объекта культурного наследия. Установка отдельно стоящего оборудования освещения, отвечающего характеристикам элементов исторической среды.</li></ol>

1	2	3
		<p>7. Снос, демонтаж объектов капитального строительства и некапитальных строений, не представляющих историко-культурной ценности.</p> <p>8. Комплексное озеленение и благоустройство территории:</p> <ul style="list-style-type: none"> <li>- посадка ценных пород деревьев и кустарников с компактной кроной, обеспечивающих условия визуального восприятия объекта культурного наследия, разбивка цветников и газонов;</li> <li>- использование в покрытии пешеходных тротуаров и площадок натуральные материалы (камень, гранит) или имитирующие натуральные (тротуарная плитка);</li> <li>- организация пешеходных и велосипедных дорожек, парковой зоны, устройство мест для временных стоянок автомобильного транспорта с расчетным количеством парковочных мест.</li> </ul> <p>9. Размещение следующих средств наружной рекламы и информации:</p> <ul style="list-style-type: none"> <li>- установка информационных стендов и адресных указателей, высотой не более 2,0 м, площадью информационного поля не более 1,5 кв. м;</li> <li>- элементов информационно-декоративного оформления событийного характера (мобильные информационные конструкции, флаговые композиции); вывесок органов государственной власти, местного самоуправления, организаций, в том числе религиозных, вывесок и рекламных конструкций, предназначенных для доведения до сведения потребителей информации о наименовании изготовителя (исполнителя, продавца), месте его нахождения (адресе) и режиме работы, в соответствии с Законом Российской Федерации от 07.02.1992 №2300-1 "О защите прав потребителей". Вывески расположить не выше первого этажа здания, строения или сооружений с площадью информационного поля вывески не более 0,3 кв. м; установка на фасадах информационных конструкций (вывесок) не ниже верхней отметки окон первого и не выше нижней отметки окон второго этажа высотой не более 0,6 метра в виде отдельных букв и знаков и без использования открытого способа свечения.</li> </ul> <p>10. Обеспечение визуального восприятия объекта культурного наследия в его историко-градостроительной среде, в том числе сохранение открытых и закрытых пространств.</p> <p>11. Соблюдение требований в области пожарной безопасности и охраны окружающей среды, необходимых для обеспечения сохранности объекта культурного наследия в его историческом окружении.</p> <p>Запрещается:</p> <p>1. Строительство объектов капитального строительства, за исключением применения специальных мер, направленных на сохранение и восстановление (регенерацию) историко-градостроительной и (или) природной среды объекта культурного наследия (восстановление, воссоздание, восполнение частично или полностью утраченных элементов и (или) характеристик историко-градостроительной и (или) природной среды).</p>

1	2	3
		<p>2. Реконструкция объектов капитального строительства и их частей с изменением параметров объекта капитального строительства, его частей, в том числе касающаяся их размеров, пропорций и параметров, использования отдельных строительных материалов, применения цветовых решений, особенностей деталей и малых архитектурных форм, не соответствующих историческим характеристикам.</p> <p>3. Ограничение хозяйственной деятельности, кроме необходимой для обеспечения сохранности объекта культурного наследия, в том числе запрет или ограничение на размещение рекламы, вывесок, временных построек и объектов (автостоянок, киосков, навесов).</p> <p>4. Прокладка инженерных коммуникаций (теплотрасс, газопровода, электрокабелей, линий телефонной связи и проч.) наземным и надземным способом, в том числе по фасадам зданий.</p> <p>5. Изменение рельефа местности, вырубка ценных пород деревьев, за исключением санитарных рубок.</p> <p>6. Установка кондиционеров, антенн и иного инженерного оборудования на фасадах зданий, строений и сооружений, формирующих фоновую застройку по линии застройки ул. Гладкова.</p> <p>7. Размещение взрывопожароопасных объектов и технологий, объектов и технологий с динамическим воздействием.</p> <p>8. При проведении работ по строительству и реконструкции объектов транспортной инфраструктуры применение технических средств, создающих динамическое, ударное или ударно-вибрационное воздействие на основания и конструкции объекта культурного наследия.</p>

## Раздел 2

Сведения о местоположении границ объекта					
1. Система координат <u>МСК-58, зона 2</u>					
2. Сведения о характерных точках границ объекта					
Обозначение характерных точек границ	Координаты, м		Метод определения координат характерной точки	Средняя квадратическая погрешность положения характерной точки (Мт), м	Описание обозначения точки на местности (при наличии)
	X	Y			
1	2	3	4	5	6
1	382430.26	2230716.67	Картометри- ческий метод	0.1	—
2	382428.04	2230812.33	Картометри- ческий метод	0.1	—
3	382469.54	2230813.67	Картометри- ческий метод	0.1	—
4	382468.67	2230840.43	Картометри- ческий метод	0.1	—
5	382316.87	2230833.44	Картометри- ческий метод	0.1	—
6	382299.58	2230831.75	Картометри- ческий метод	0.1	—
7	382301.50	2230779.88	Картометри- ческий метод	0.1	—
8	382312.87	2230779.83	Картометри- ческий метод	0.1	—
9	382312.32	2230764.30	Картометри- ческий метод	0.1	—
10	382310.05	2230764.19	Картометри- ческий метод	0.1	—
11	382309.34	2230757.15	Картометри- ческий метод	0.1	—
12	382309.29	2230750.59	Картометри- ческий метод	0.1	—
13	382303.85	2230750.10	Картометри- ческий метод	0.1	—
14	382307.66	2230697.62	Картометри- ческий метод	0.1	—
15	382317.48	2230698.57	Картометри- ческий метод	0.1	—
16	382315.52	2230727.66	Картометри- ческий метод	0.1	—
17	382314.34	2230727.61	Картометри- ческий метод	0.1	—
18	382313.01	2230741.49	Картометри- ческий метод	0.1	—
19	382336.33	2230743.48	Картометри- ческий метод	0.1	—
20	382338.47	2230717.72	Картометри- ческий метод	0.1	—
21	382355.47	2230719.40	Картометри- ческий метод	0.1	—
22	382357.79	2230713.87	Картометри- ческий метод	0.1	—
23	382358.73	2230713.92	Картометри- ческий метод	0.1	—
24	382358.55	2230702.12	Картометри- ческий метод	0.1	—

1	2	3	4	5	6
25	382355.68	2230702.15	Картометрический метод	0.1	—
26	382355.64	2230700.52	Картометрический метод	0.1	—
27	382357.84	2230700.52	Картометрический метод	0.1	—
28	382361.88	2230673.69	Картометрический метод	0.1	—
29	382395.38	2230675.29	Картометрический метод	0.1	—
30	382421.11	2230676.83	Картометрический метод	0.1	—
31	382419.73	2230716.31	Картометрический метод	0.1	—
1	—	—	—	—	—
32	382409.17	2230757.10	Картометрический метод	0.1	—
33	382408.10	2230774.78	Картометрический метод	0.1	—
34	382409.90	2230774.90	Картометрический метод	0.1	—
35	382409.54	2230780.74	Картометрический метод	0.1	—
36	382406.18	2230780.54	Картометрический метод	0.1	—
37	382405.28	2230793.98	Картометрический метод	0.1	—
38	382406.39	2230794.03	Картометрический метод	0.1	—
39	382405.93	2230800.04	Картометрический метод	0.1	—
40	382404.88	2230800.01	Картометрический метод	0.1	—
41	382403.88	2230814.92	Картометрический метод	0.1	—
42	382395.70	2230814.50	Картометрический метод	0.1	—
43	382395.24	2230821.04	Картометрический метод	0.1	—
44	382392.34	2230820.97	Картометрический метод	0.1	—
45	382392.19	2230823.46	Картометрический метод	0.1	—
46	382395.07	2230823.47	Картометрический метод	0.1	—
47	382394.27	2230834.82	Картометрический метод	0.1	—
48	382362.24	2230833.22	Картометрический метод	0.1	—
49	382362.35	2230827.74	Картометрический метод	0.1	—
50	382361.75	2230827.74	Картометрический метод	0.1	—
51	382362.11	2230821.05	Картометрический метод	0.1	—
52	382362.90	2230821.09	Картометрический метод	0.1	—
53	382363.31	2230815.55	Картометрический метод	0.1	—

1	2	3	4	5	6
54	382371.25	2230815.77	Картометрический метод	0.1	—
55	382371.19	2230816.51	Картометрический метод	0.1	—
56	382374.02	2230816.63	Картометрический метод	0.1	—
57	382374.31	2230813.84	Картометрический метод	0.1	—
58	382383.55	2230814.15	Картометрический метод	0.1	—
59	382383.34	2230816.85	Картометрический метод	0.1	—
60	382384.87	2230816.93	Картометрический метод	0.1	—
61	382385.59	2230805.39	Картометрический метод	0.1	—
62	382384.75	2230805.30	Картометрический метод	0.1	—
63	382385.09	2230799.99	Картометрический метод	0.1	—
64	382395.66	2230800.73	Картометрический метод	0.1	—
65	382398.02	2230767.16	Картометрический метод	0.1	—
66	382397.24	2230767.16	Картометрический метод	0.1	—
67	382397.85	2230756.70	Картометрический метод	0.1	—
32	—	—	—	—	—
68	382367.32	2230729.79	Картометрический метод	0.1	—
69	382366.63	2230741.18	Картометрический метод	0.1	—
70	382370.66	2230741.54	Картометрический метод	0.1	—
71	382370.12	2230751.05	Картометрический метод	0.1	—
72	382363.35	2230750.74	Картометрический метод	0.1	—
73	382363.12	2230759.03	Картометрический метод	0.1	—
74	382363.60	2230759.04	Картометрический метод	0.1	—
75	382363.31	2230768.01	Картометрический метод	0.1	—
76	382360.28	2230767.72	Картометрический метод	0.1	—
77	382360.14	2230769.85	Картометрический метод	0.1	—
78	382370.38	2230770.56	Картометрический метод	0.1	—
79	382369.86	2230781.67	Картометрический метод	0.1	—
80	382362.66	2230781.01	Картометрический метод	0.1	—
81	382361.08	2230803.41	Картометрический метод	0.1	—
82	382358.00	2230803.22	Картометрический метод	0.1	—



1	2	3	4	5	6
83	382356.23	2230832.81	Картометрический метод	0.1	—
84	382344.81	2230832.21	Картометрический метод	0.1	—
85	382321.44	2230831.10	Картометрический метод	0.1	—
86	382322.27	2230815.96	Картометрический метод	0.1	—
87	382337.37	2230816.53	Картометрический метод	0.1	—
88	382337.75	2230809.63	Картометрический метод	0.1	—
89	382335.15	2230809.55	Картометрический метод	0.1	—
90	382336.10	2230794.69	Картометрический метод	0.1	—
91	382346.91	2230795.31	Картометрический метод	0.1	—
92	382348.49	2230771.44	Картометрический метод	0.1	—
93	382349.03	2230771.44	Картометрический метод	0.1	—
94	382351.01	2230728.62	Картометрический метод	0.1	—
68	—	—	—	—	—

### 3. Сведения о характерных точках части (частей) границы объекта

Обозначение характерных точек части границы	Координаты, м		Метод определения координат характерной точки	Средняя квадратическая погрешность положения характерной точки (Mт), м	Описание обозначения точки на местности (при наличии)
	X	Y			
1	2	3	4	5	6
—	—	—	—	—	—

Прохождение границы		Описание прохождения границы
от точки	до точки	
<b>1</b>	<b>2</b>	<b>3</b>
1	2	
2	3	
3	4	
4	5	
5	6	
6	7	
7	8	
8	9	
9	10	
10	11	
11	12	
12	13	
13	14	
14	15	
15	16	
16	17	—
17	18	
18	19	
19	20	
20	21	
21	22	
22	23	
23	24	
24	25	
25	26	
26	27	
27	28	
28	29	
29	30	
30	31	
31	1	
32	33	
33	34	
34	35	
35	36	
36	37	
37	38	
38	39	
39	40	
40	41	
41	42	—
42	43	
43	44	
44	45	
45	46	
46	47	
47	48	
48	49	
49	50	
50	51	
51	52	
52	53	
53	54	
54	55	
55	56	

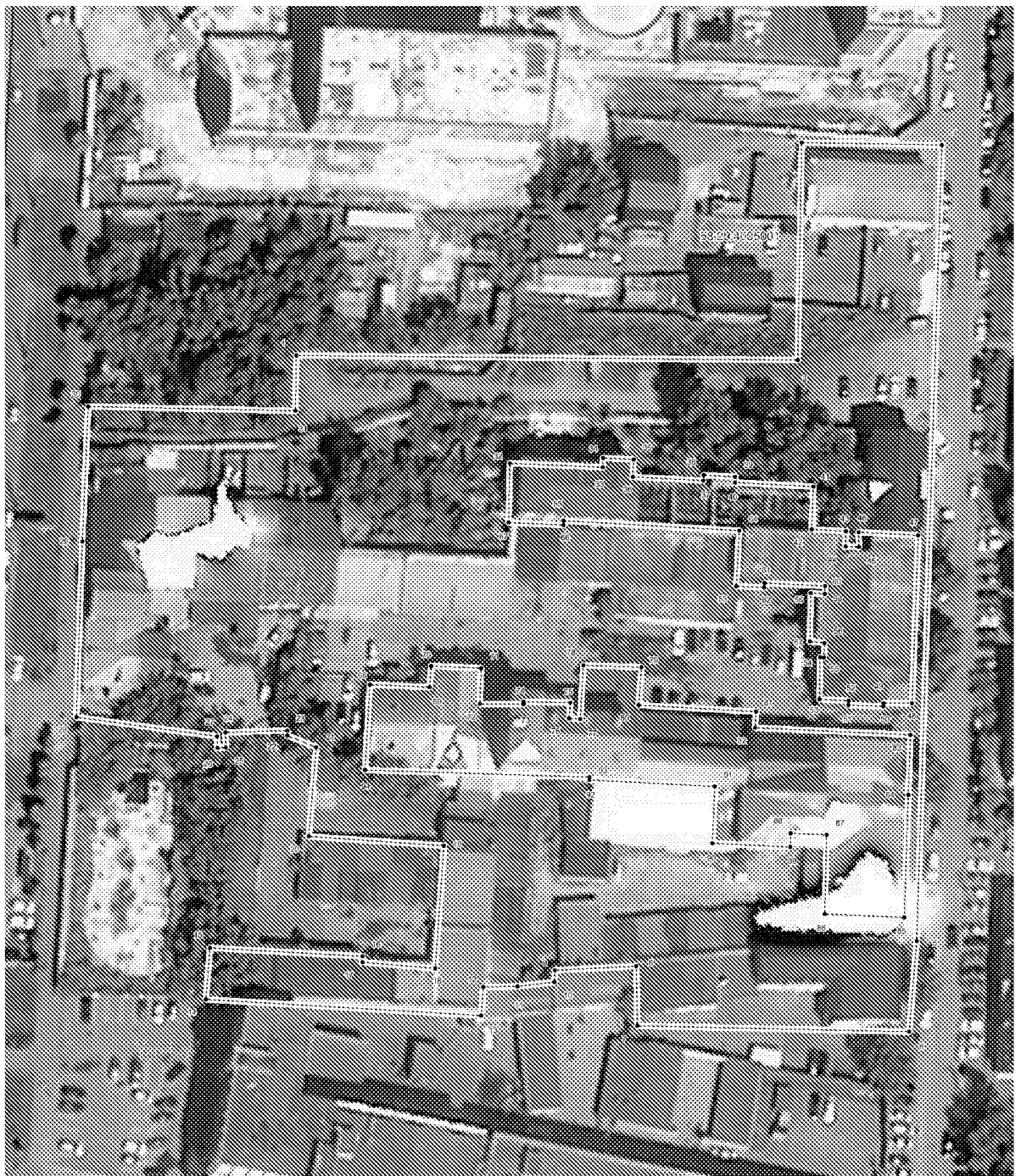
<b>1</b>	<b>2</b>	<b>3</b>	
56	57	—	
57	58		
58	59		
59	60		
60	61		
61	62		
62	63		
63	64		
64	65		
65	66		
66	67		
67	32		
68	69		—
69	70		
70	71		
71	72		
72	73		
73	74		
74	75		
75	76		
76	77		
77	78		
78	79		
79	80		
80	81		
81	82		
82	83		
83	84		
84	85		
85	86		
86	87		
87	88		
88	89		
89	90		
90	91		
91	92		
92	93		
93	94		
94	68		

**Раздел 3**  
**Сведения о местоположении измененных (уточненных) границ объекта**

<b>Сведения о местоположении измененных (уточненных) границ объекта</b>							
<b>1. Система координат</b>							
<b>2. Сведения о характерных точках границ объекта</b>							
Обозначение характерных точек границ	Существующие координаты, м		Измененные (уточненные) координаты, м		Метод определения координат характерной точки	Средняя квадратическая погрешность положения характерной точки (Mt), м	Описание обозначения точки на местности (при наличии)
	X	Y	X	Y			
1	2	3	4	5	6	7	8
-	-	-	-	-	-	-	-
<b>3. Сведения о характерных точках части (частей) границы объекта</b>							
-	-	-	-	-	-	-	-

## Раздел 4

**План границ объекта**  
**ОЗ. Охранная зона объекта культурного наследия регионального значения**  
**«Комплекс сооружений паровых мельниц и жилых домов», расположенного по адресу: Пензенская область, г. Пенза, ул. Гладкова, 8,10**  
*(показывающие объекты местоположения границ, которые отмечены (балки - объекты))*



Масштаб 1:700

**Несколько условные знаки и обозначения:**  
 - - - - - обозначение части границы объекта  
 • 1 - обозначение характерной точки границы объекта  
 - - - - - обозначение границы административно-территориального образования  
 - - - - - обозначение границы административно-территориального образования  
 - - - - - обозначение границы кадастрового квартала  
 - - - - - обозначение границ земельного участка

Подпись: \_\_\_\_\_ Дата 30 сентября 2021 г.

Место для печати: \_\_\_\_\_ Дата 30 сентября 2021 г.

**ГРАФИЧЕСКОЕ ОПИСАНИЕ МЕСТОПОЛОЖЕНИЯ ГРАНИЦ  
Зоны с особыми условиями использования территории**

**Описание местоположения границ зоны регулирования застройки и хозяйственной деятельности (ЗРЗ-1) объекта культурного наследия регионального значения "Комплекс сооружений паровых мельниц и жилых домов", расположенного по адресу: Пензенская область, г. Пенза, ул. Гладкова, 8,10**  
(наименование объекта, местоположение границ которого описано)

Раздел 1 Сведения об объекте		
№ п/п	Характеристики объекта	Описание характеристик
1	2	3
1.	Местоположение объекта	г. Пенза
2.	Площадь объекта ± величина погрешности определения площади ( $P \pm \Delta P$ )	8028 ± 31 кв.м
3.	Иные характеристики объекта	<p>Разрешается:</p> <ol style="list-style-type: none"> <li>1. Сохранение существующих градостроительных (планировочных и типологических) характеристик историко-градостроительной среды, исторических линий застройки улиц.</li> <li>2. Строительство, реконструкция, капитальный ремонт объектов капитального строительства и их частей по проектам, имеющим в составе раздел "Обеспечение сохранности объектов культурного наследия", согласованный с органом охраны культурного наследия в установленном порядке, с соблюдением следующих требований: <ul style="list-style-type: none"> <li>- ограничение по высоте не более 16 метров (высота измеряется от уровня земли до парапета здания либо до конька скатной кровли) при условиях, исключающих негативное влияние на объект культурного наследия.</li> </ul> </li> <li>3. Снос, демонтаж объектов капитального строительства и некапитальных строений, не представляющих историко-культурной ценности.</li> <li>4. Размещение следующих средств наружной рекламы и информации: <ul style="list-style-type: none"> <li>- установка информационных стендов и адресных указателей, высотой не более 2,0 м, площадью информационного поля не более 1,5 кв. м;</li> <li>- элементов информационно-декоративного оформления событийного характера (мобильные информационные конструкции, флаговые композиции); вывесок органов государственной власти, местного самоуправления, организаций, в том числе религиозных, вывесок и рекламных конструкций, предназначенных для доведения до сведения потребителей информации о наименовании изготовителя (исполнителя, продавца), месте его нахождения (адресе) и режиме работы, в соответствии с Законом Российской Федерации от 07.02.1992 № 2300-1 "О защите прав потребителей". Вывески расположить не выше первого этажа здания, строения или сооружений с площадью информационного поля вывески не более 0,3 кв. м; установка на фасадах информационных конструкций (вывесок) не ниже верхней отметки окон первого и не выше нижней отметки окон второго этажа высотой не более 0,6 метра в виде отдельных букв и знаков и без использования открытого способа свечения.</li> </ul> </li> </ol>

1	2	3
		<p>5. Строительство, капитальный ремонт и реконструкция существующих объектов транспортной и инженерной инфраструктуры, прокладка инженерных коммуникаций подземным способом.</p> <p>6. Проведение работ по комплексному благоустройству и озеленению территории, озелененных мест общего пользования, сохранение существующих аллейных посадок вдоль дорог, восстановление утраченных зеленых насаждений путем посадки деревьев и кустарников ценных пород, разбивка клумб, газонов, организация открытых детских и спортивных площадок. Разрешается санитарная рубка и регенерация существующего высокоствольного озеленения.</p> <p>7. Организация парковок на специально отведенных площадках с расчетным количеством парковочных мест согласно местным нормативам градостроительного проектирования.</p> <p>8. Соблюдение требований пожарной безопасности и требований в области охраны окружающей среды, необходимых для обеспечения сохранности объекта культурного наследия в его историческом и ландшафтном окружении.</p> <p>Запрещается:</p> <p>1. Строительство объектов капитального строительства по типовым и повторно применяемым проектам, нарушающим стилевую целостность исторической среды; применение диссонансных объемно-пространственных и архитектурных решений, выраженных чрезмерно активным силуэтом и использованием цветовых решений максимальной насыщенности.</p> <p>2. Строительство объектов капитального строительства, не отвечающих предельным параметрам разрешенного строительства.</p> <p>3. Прокладка линейных инженерных сооружений и коммуникаций наземным и надземным способом на отдельных опорах в зоне прямой видимости объекта культурного наследия.</p> <p>4. Ведение хозяйственной деятельности, оказывающей негативное воздействие на объект культурного наследия.</p> <p>5. Размещение отдельно стоящих крупноформатных средств наружной рекламы и информации, установка на фасадах и крышах зданий рекламных конструкций.</p> <p>6. Размещение взрывопожароопасных объектов и технологий, объектов и технологий с динамическим воздействием.</p> <p>7. При проведении работ по строительству и реконструкции объектов капитального строительства и объектов транспортной инфраструктуры применение технических средств, создающих динамическое, ударное или ударно-вибрационное воздействие на основания и конструкции объекта культурного наследия.</p> <p>8. Вырубка ценных пород деревьев, за исключением санитарных рубок.</p>

## Раздел 2

## Сведения о местоположении границ объекта

1. Система координат <u>МСК-58, зона 2</u>					
2. Сведения о характерных точках границ объекта					
Обозначение характерных точек границ	Координаты, м		Метод определения координат характерной точки	Средняя квадратическая погрешность положения характерной точки (Мт), м	Описание обозначения точки на местности (при наличии)
	X	Y			
1	2	3	4	5	6
1	382361.88	2230673.69	Картометри- ческий метод	0.1	—
2	382357.84	2230700.52	Картометри- ческий метод	0.1	—
3	382355.64	2230700.52	Картометри- ческий метод	0.1	—
4	382355.68	2230702.15	Картометри- ческий метод	0.1	—
5	382358.55	2230702.12	Картометри- ческий метод	0.1	—
6	382358.73	2230713.92	Картометри- ческий метод	0.1	—
7	382357.79	2230713.87	Картометри- ческий метод	0.1	—
8	382355.47	2230719.40	Картометри- ческий метод	0.1	—
9	382338.47	2230717.72	Картометри- ческий метод	0.1	—
10	382336.33	2230743.48	Картометри- ческий метод	0.1	—
11	382313.01	2230741.49	Картометри- ческий метод	0.1	—
12	382314.34	2230727.61	Картометри- ческий метод	0.1	—
13	382315.52	2230727.66	Картометри- ческий метод	0.1	—
14	382317.48	2230698.57	Картометри- ческий метод	0.1	—
15	382307.66	2230697.62	Картометри- ческий метод	0.1	—
16	382303.85	2230750.10	Картометри- ческий метод	0.1	—
17	382285.06	2230748.42	Картометри- ческий метод	0.1	—
18	382267.81	2230828.64	Картометри- ческий метод	0.1	—
19	382242.77	2230827.38	Картометри- ческий метод	0.1	—
20	382276.49	2230665.38	Картометри- ческий метод	0.1	—
1	—	—	—	—	—



3. Сведения о характерных точках части (частей) границы объекта					
Обозначение характерных точек части границы	Координаты, м		Метод определения координат характерной точки	Средняя квадратическая погрешность положения характерной точки (Mt), м	Описание обозначения точки на местности (при наличии)
	X	Y			
1	2	3	4	5	6
—	—	—	—	—	—

Прохождение границы		Описание прохождения границы
от точки	до точки	
1	2	3
1	2	
2	3	
3	4	
4	5	
5	6	
6	7	
7	8	
8	9	
9	10	
10	11	
11	12	
12	13	
13	14	
14	15	
15	16	
16	17	
17	18	
18	19	
19	20	
20	1	

## Раздел 3

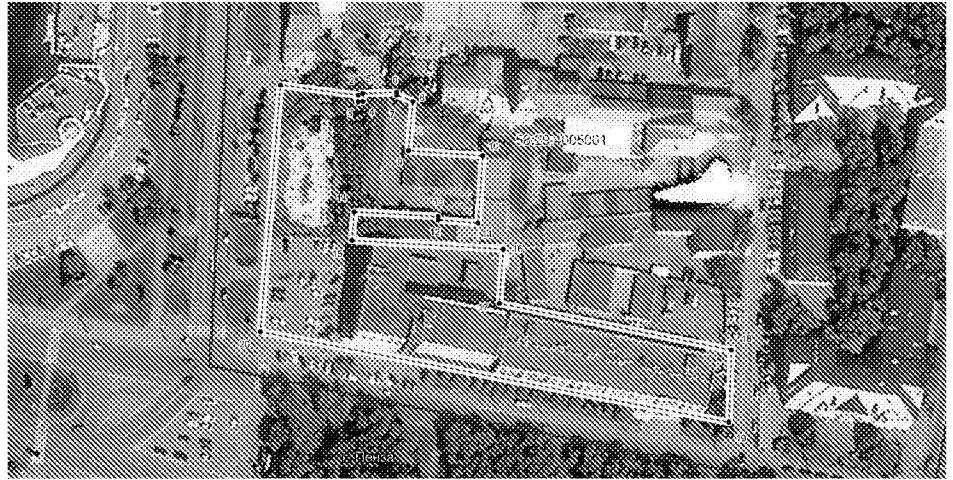
## Сведения о местоположении измененных (уточненных) границ объекта

Сведения о местоположении измененных (уточненных) границ объекта							
<b>1. Система координат</b>							
<b>2. Сведения о характерных точках границ объекта</b>							
Обозначение характерных точек границ	Существующие координаты, м		Измененные (уточненные) координаты, м		Метод определения координат характерной точки	Средняя квадратическая погрешность положения характерной точки (Mt), м	Описание обозначения точки на местности (при наличии)
	X	Y	X	Y			
1	2	3	4	5	6	7	8
-	-	-	-	-	-	-	-
<b>3. Сведения о характерных точках части (частей) границы объекта</b>							
-	-	-	-	-	-	-	-

## Раздел 4

## План грании объекта

**ЗРЗ-1. Зона регулирования застройки и хозяйственной деятельности объекта культурного наследия регионального значения «Комплекс сооружений паровых мельниц и жилых домов», расположенного по адресу: Пензенская область, г. Пенза, ул. Гладкова, 8,10**  
*(помещение объекта местоположение грании, которая описана (цифры – объект))*



Масштаб 1:1 500

## Используемые условные знаки и обозначения:

- - обозначение части грании объекта
- 1 - обозначение характерной точки грании объекта
- - обозначение грании административно-территориального образования
- - обозначение грании административно-территориального образования
- - обозначение грании кадастрового квартала
- 55:28:4706201 - номер кадастрового квартала
- - обозначение грании земельного участка

Подпись: \_\_\_\_\_ Дата 30 сентября 2021 г.

Место для подписи владельца (или иного) лица, ответственного за состояние местоположения грании объекта

**ГРАФИЧЕСКОЕ ОПИСАНИЕ МЕСТОПОЛОЖЕНИЯ ГРАНИЦ  
Зоны с особыми условиями использования территории**

**Описание местоположения границ зоны регулирования застройки и хозяйственной деятельности (ЗРЗ-2) объекта культурного наследия регионального значения "Комплекс сооружений паровых мельниц и жилых домов", расположенного по адресу: Пензенская область, г. Пенза, ул. Гладкова, 8,10**  
(наименование объекта, местоположение границ которого описано)

Раздел 1 Сведения об объекте		
№ п/п	Характеристики объекта	Описание характеристик
1	2	3
1.	Местоположение объекта	г. Пенза
2.	Площадь объекта $\pm$ величина погрешности определения площади ( $P \pm \Delta P$ )	8069 $\pm$ 31 кв.м
3.	Иные характеристики объекта	<p>Разрешается:</p> <ol style="list-style-type: none"> <li>1. Сохранение существующих градостроительных (планировочных и типологических) характеристик историко-градостроительной среды, исторических линий застройки улиц.</li> <li>2. Строительство, реконструкция, капитальный ремонт объектов капитального строительства и их частей по проектам, имеющим в составе раздел "Обеспечение сохранности объектов культурного наследия", согласованный с органом охраны культурного наследия в установленном порядке, с соблюдением следующих требований: <ul style="list-style-type: none"> <li>- ограничение по высоте не более 12 метров (высота измеряется от уровня земли до парапета здания либо до конька скатной кровли) при условиях, исключающих негативное влияние на объект культурного наследия.</li> </ul> </li> <li>3. Снос, демонтаж объектов капитального строительства и некапитальных строений, не представляющих историко-культурной ценности.</li> <li>4. Размещение следующих средств наружной рекламы и информации: <ul style="list-style-type: none"> <li>- установка информационных стендов и адресных указателей, высотой не более 2,0 м, площадью информационного поля не более 1,5 кв. м;</li> <li>- элементов информационно-декоративного оформления событийного характера (мобильные информационные конструкции, флаговые композиции); вывесок органов государственной власти, местного самоуправления, организаций, в том числе религиозных, вывесок и рекламных конструкций, предназначенных для доведения до сведения потребителей информации о наименовании изготовителя (исполнителя, продавца), месте его нахождения (адресе) и режиме работы, в соответствии с Законом Российской Федерации от 07.02.1992 №2300-1 "О защите прав потребителей". Вывески расположить не выше первого этажа здания, строения или сооружений с площадью информационного поля вывески не более 0,3 кв. м; установка на фасадах информационных конструкций (вывесок) не ниже верхней отметки окон первого и не выше нижней отметки окон второго этажа высотой не более 0,6 метра в виде отдельных букв и знаков и без использования открытого способа свечения.</li> </ul> </li> </ol>

1	2	3
		<p>5. Строительство, капитальный ремонт и реконструкция существующих объектов транспортной и инженерной инфраструктуры, прокладка инженерных коммуникаций подземным способом.</p> <p>6. Проведение работ по комплексному благоустройству и озеленению территории, озелененных мест общего пользования, сохранение существующих аллеиных посадок вдоль дорог, восстановление утраченных зеленых насаждений путем посадки деревьев и кустарников ценных пород, разбивка клумб, газонов, организация открытых детских и спортивных площадок. Разрешается санитарная рубка и регенерация существующего высокоствольного озеленения.</p> <p>7. Организация парковок на специально отведенных площадках с расчетным количеством парковочных мест согласно местным нормативам градостроительного проектирования.</p> <p>8. Соблюдение требований пожарной безопасности и требований в области охраны окружающей среды, необходимых для обеспечения сохранности объекта культурного наследия в его историческом и ландшафтном окружении.</p> <p>Запрещается:</p> <p>1. Строительство объектов капитального строительства по типовым и повторно применяемым проектам, нарушающим стилевую целостность исторической среды; применение диссонансных объемно-пространственных и архитектурных решений, выраженных чрезмерно активным силуэтом и использованием цветowych решений максимальной насыщенности.</p> <p>2. Строительство объектов капитального строительства, не отвечающих предельным параметрам разрешенного строительства.</p> <p>3. Прокладка линейных инженерных сооружений и коммуникаций наземным и надземным способом на отдельных опорах в зоне прямой видимости объекта культурного наследия.</p> <p>4. Ведение хозяйственной деятельности, оказывающей негативное воздействие на объект культурного наследия.</p> <p>5. Размещение отдельно стоящих крупноформатных средств наружной рекламы и информации, установка на фасадах и крышах зданий рекламных конструкций.</p> <p>6. Размещение взрывопожароопасных объектов и технологий, объектов и технологий с динамическим воздействием.</p> <p>7. При проведении работ по строительству и реконструкции объектов капитального строительства и объектов транспортной инфраструктуры применение технических средств, создающих динамическое, ударное или ударно-вибрационное воздействие на основания и конструкции объекта культурного наследия.</p> <p>8. Вырубка ценных пород деревьев, за исключением санитарных рубок.</p>

## Раздел 2

Сведения о местоположении границ объекта					
1. Система координат <u>МСК-58, зона 2</u>					
2. Сведения о характерных точках границ объекта					
Обозначение характерных точек границ	Координаты, м		Метод определения координат характерной точки	Средняя квадратическая погрешность положения характерной точки (Mt), м	Описание обозначения точки на местности (при наличии)
	X	Y			
1	2	3	4	5	6
1	382444.46	2230857.68	Картометри- ческий метод	0.1	—
2	382440.05	2230909.81	Картометри- ческий метод	0.1	—
3	382411.88	2230907.27	Картометри- ческий метод	0.1	—
4	382399.57	2230905.19	Картометри- ческий метод	0.1	—
5	382398.91	2230905.08	Картометри- ческий метод	0.1	—
6	382395.54	2230904.51	Картометри- ческий метод	0.1	—
7	382393.83	2230919.08	Картометри- ческий метод	0.1	—
8	382351.99	2230911.88	Картометри- ческий метод	0.1	—
9	382354.71	2230898.04	Картометри- ческий метод	0.1	—
10	382350.57	2230897.45	Картометри- ческий метод	0.1	—
11	382351.31	2230893.97	Картометри- ческий метод	0.1	—
12	382267.38	2230879.13	Картометри- ческий метод	0.1	—
13	382269.52	2230848.49	Картометри- ческий метод	0.1	—
1	—	—	—	—	—
3. Сведения о характерных точках части (частей) границы объекта					
Обозначение характерных точек части границы	Координаты, м		Метод определения координат характерной точки	Средняя квадратическая погрешность положения характерной точки (Mt), м	Описание обозначения точки на местности (при наличии)
	X	Y			
1	2	3	4	5	6
—	—	—	—	—	—

Прохождение границы		Описание прохождения границы
от точки	до точки	
1	2	3
1	2	—
2	3	
3	4	
4	5	
5	6	
6	7	
7	8	
8	9	
9	10	
10	11	
11	12	
12	13	
13	1	

**Раздел 3**  
**Сведения о местоположении измененных (уточненных) границ объекта**

<b>Сведения о местоположении измененных (уточненных) границ объекта</b>							
<b>1. Система координат</b>							
<b>2. Сведения о характерных точках границ объекта</b>							
Обозначение характерных точек границ	Существующие координаты, м		Измененные (уточненные) координаты, м		Метод определения координат характерной точки	Средняя квадратическая погрешность положения характерной точки (Mt), м	Описание обозначения точки на местности (при наличии)
	X	Y	X	Y			
1	2	3	4	5	6	7	8
-	-	-	-	-	-	-	-
<b>3. Сведения о характерных точках части (частей) границы объекта</b>							
-	-	-	-	-	-	-	-



## Раздел 4

## План границ объекта

**ЗРЗ-2. Зона регулирования застройки и хозяйственной деятельности  
объекта культурного наследия регионального значения  
«Комплекс сооружений паровых мельниц и жилых домов»,  
расположенного по адресу: Пензенская область, г. Пенза, ул. Гладкова, 8.10**  
*(наименование объекта, местоположение грани, которого описано (далее - объект))*



## Используемые условные знаки и обозначения:

- - обозначение части границы объекта
- 1 - обозначение характерной точки границы объекта
- - обозначение границы административно-территориального образования
- г. Пенза - наименование административно-территориального образования
- - обозначение границы кадастрового квартала
- 58:29:4005004 - номер кадастрового квартала
- - обозначение границы земельного участка

Масштаб 1:1 000

Подпись \_\_\_\_\_ Дата 30 сентября 2021 г.

Место для отписки (подпись (при наличии) лица, составившего описание местоположения границ объекта)

**ГРАФИЧЕСКОЕ ОПИСАНИЕ МЕСТОПОЛОЖЕНИЯ ГРАНИЦ  
Зоны с особыми условиями использования территории**

**Описание местоположения границ зоны регулирования застройки и хозяйственной деятельности (ЗРЗ-3.1) объекта культурного наследия регионального значения "Комплекс сооружений паровых мельниц и жилых домов", расположенного по адресу: Пензенская область, г. Пенза, ул. Гладкова, 8,10**

*(наименование объекта, местоположение границ которого описано)*

<b>Раздел 1 Сведения об объекте</b>		
<b>№ п/п</b>	<b>Характеристики объекта</b>	<b>Описание характеристик</b>
<b>1</b>	<b>2</b>	<b>3</b>
1.	Местоположение объекта	г. Пенза
2.	Площадь объекта ± величина погрешности определения площади ( $P \pm \Delta P$ )	2290 ± 17 кв.м
3.	Иные характеристики объекта	<p>Разрешается:</p> <ol style="list-style-type: none"> <li>1. Сохранение существующих градостроительных (планировочных и типологических) характеристик историко-градостроительной среды, исторических линий застройки улиц.</li> <li>2. Строительство, реконструкция, капитальный ремонт объектов капитального строительства и их частей по проектам, имеющим в составе раздел "Обеспечение сохранности объектов культурного наследия", согласованный с органом охраны культурного наследия в установленном порядке, с соблюдением следующих требований: <ul style="list-style-type: none"> <li>- ограничение по высоте не более 10 метров (высота измеряется от уровня земли до парапета здания либо до конька скатной кровли) при условиях, исключающих негативное влияние на объект культурного наследия.</li> </ul> </li> <li>3. Снос, демонтаж объектов капитального строительства и некапитальных строений, не представляющих историко-культурной ценности.</li> <li>4. Размещение следующих средств наружной рекламы и информации: <ul style="list-style-type: none"> <li>- установка информационных стендов и адресных указателей, высотой не более 2,0 м, площадью информационного поля не более 1,5 кв. м;</li> <li>- элементов информационно-декоративного оформления событийного характера (мобильные информационные конструкции, флаговые композиции); вывесок органов государственной власти, местного самоуправления, организаций, в том числе религиозных, вывесок и рекламных конструкций, предназначенных для доведения до сведения потребителей информации о наименовании изготовителя (исполнителя, продавца), месте его нахождения (адресе) и режиме работы, в соответствии с Законом Российской Федерации от 07.02.1992 №2300-1 "О защите прав потребителей". Вывески расположить не выше первого этажа здания, строения или сооружений с площадью информационного поля вывески не более 0,3 кв. м; установка на фасадах информационных конструкций (вывесок) не ниже верхней отметки окон первого и не выше нижней отметки окон второго этажа высотой не более 0,6 метра в виде отдельных букв и знаков и без использования открытого способа свечения.</li> </ul> </li> </ol>

1	2	3
		<p>5. Строительство, капитальный ремонт и реконструкция существующих объектов транспортной и инженерной инфраструктуры, прокладка инженерных коммуникаций подземным способом.</p> <p>6. Проведение работ по комплексному благоустройству и озеленению территории, озелененных мест общего пользования, сохранение существующих аллейных посадок вдоль дорог, восстановление утраченных зеленых насаждений путем посадки деревьев и кустарников ценных пород, разбивка клумб, газонов, организация открытых детских и спортивных площадок. Разрешается санитарная рубка и регенерация существующего высокоствольного озеленения.</p> <p>7. Организация парковок на специально отведенных площадках с расчетным количеством парковочных мест согласно местным нормативам градостроительного проектирования.</p> <p>8. Соблюдение требований пожарной безопасности и требований в области охраны окружающей среды, необходимых для обеспечения сохранности объекта культурного наследия в его историческом и ландшафтном окружении.</p> <p>Запрещается:</p> <p>1. Строительство объектов капитального строительства по типовым и повторно применяемым проектам, нарушающим стилевую целостность исторической среды; применение диссонансных объемно-пространственных и архитектурных решений, выраженных чрезмерно активным силуэтом и использованием цветовых решений максимальной насыщенности.</p> <p>2. Строительство объектов капитального строительства, не отвечающих предельным параметрам разрешенного строительства.</p> <p>3. Прокладка линейных инженерных сооружений и коммуникаций наземным и надземным способом на отдельных опорах в зоне прямой видимости объекта культурного наследия.</p> <p>4. Ведение хозяйственной деятельности, оказывающей негативное воздействие на объект культурного наследия.</p> <p>5. Размещение отдельно стоящих крупноформатных средств наружной рекламы и информации, установка на фасадах и крышах зданий рекламных конструкций.</p> <p>6. Размещение взрывопожароопасных объектов и технологий, объектов и технологий с динамическим воздействием.</p> <p>7. При проведении работ по строительству и реконструкции объектов капитального строительства и объектов транспортной инфраструктуры применение технических средств, создающих динамическое, ударное или ударно-вибрационное воздействие на основания и конструкции объекта культурного наследия.</p> <p>8. Вырубка ценных пород деревьев, за исключением санитарных рубок.</p>

## Раздел 2

Сведения о местоположении границ объекта					
1. Система координат <u>МСК-58, зона 2</u>					
2. Сведения о характерных точках границ объекта					
Обозначение характерных точек границ	Координаты, м		Метод определения координат характерной точки	Средняя квадратическая погрешность положения характерной точки (Mt), м	Описание обозначения точки на местности (при наличии)
	X	Y			
1	2	3	4	5	6
1	382309.29	2230750.59	Картометрический метод	0.1	—
2	382309.34	2230757.15	Картометрический метод	0.1	—
3	382310.05	2230764.19	Картометрический метод	0.1	—
4	382312.32	2230764.30	Картометрический метод	0.1	—
5	382312.87	2230779.83	Картометрический метод	0.1	—
6	382301.50	2230779.88	Картометрический метод	0.1	—
7	382299.58	2230831.75	Картометрический метод	0.1	—
8	382267.81	2230828.64	Картометрический метод	0.1	—
9	382285.06	2230748.42	Картометрический метод	0.1	—
10	382303.85	2230750.10	Картометрический метод	0.1	—
1	—	—	—	—	—
3. Сведения о характерных точках части (частей) границы объекта					
Обозначение характерных точек части границы	Координаты, м		Метод определения координат характерной точки	Средняя квадратическая погрешность положения характерной точки (Mt), м	Описание обозначения точки на местности (при наличии)
	X	Y			
1	2	3	4	5	6
—	—	—	—	—	—

Прохождение границы		Описание прохождения границы
от точки	до точки	
1	2	3
1	2	—
2	3	
3	4	
4	5	
5	6	
6	7	
7	8	
8	9	
9	10	
10	1	

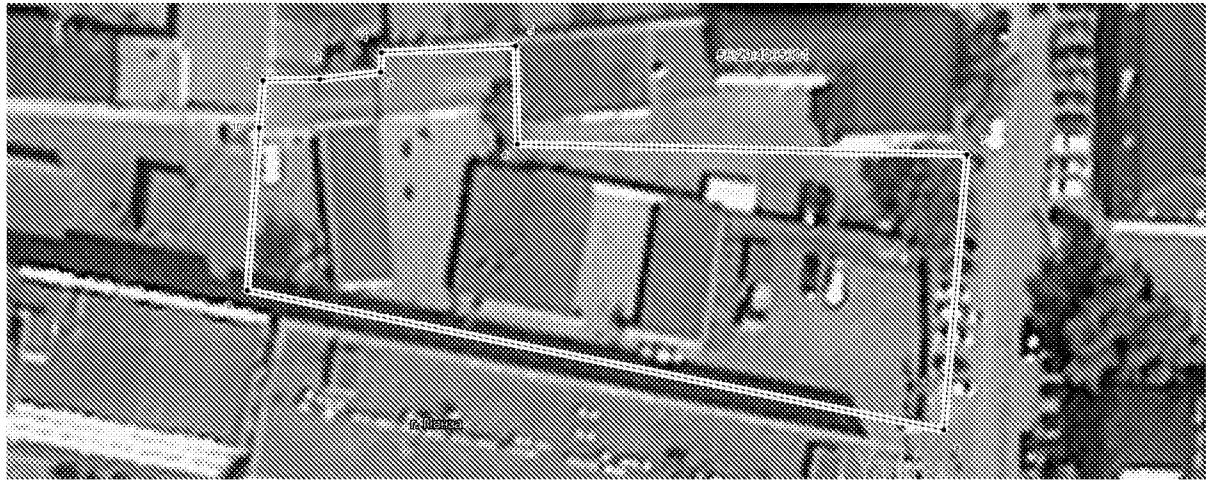
**Раздел 3**  
**Сведения о местоположении измененных (уточненных) границ объекта**

<b>Сведения о местоположении измененных (уточненных) границ объекта</b>							
<b>1. Система координат</b>							
<b>2. Сведения о характерных точках границ объекта</b>							
Обозначение характерных точек границ	Существующие координаты, м		Измененные (уточненные) координаты, м		Метод определения координат характерной точки	Средняя квадратическая погрешность положения характерной точки (Mt), м	Описание обозначения точки на местности (при наличии)
	X	Y	X	Y			
1	2	3	4	5	6	7	8
-	-	-	-	-	-	-	-
<b>3. Сведения о характерных точках части (частей) границы объекта</b>							
-	-	-	-	-	-	-	-

Раздел 4

План границ объекта

**ЗРЗ-3.1. Зона регулирования застройки и хозяйственной деятельности объекта культурного наследия регионального значения  
Комплекс сооружений паровых мельницы и жилых домов, расположенного по адресу: Пензенская область, г. Пенза, ул. Гладкова, 8,10**  
*Выявление объекта местонахождение границ, которого описано (далее - объект)*



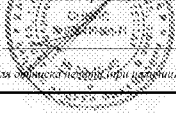
Масштаб 1:500

**Используемые условные знаки и обозначения:**

- обозначение части границы объекта
- 1 обозначение характерной точки границы объекта
- обозначение границы административно-территориального образования
- ▭ (штриховка) обозначение границы административно-территориального образования
- обозначение границы квартала
- обозначение границы земельного участка

Исполнен: \_\_\_\_\_ Дата 30 сентября 2021 г.

Место для подписей и печати лица, составившего описание местонахождения границ объекта



**ГРАФИЧЕСКОЕ ОПИСАНИЕ МЕСТОПОЛОЖЕНИЯ ГРАНИЦ  
Зоны с особыми условиями использования территории**

**Описание местоположения границ зоны регулирования застройки и хозяйственной деятельности (ЗРЗ-3.2) объекта культурного наследия регионального значения "Комплекс сооружений паровых мельниц и жилых домов", расположенного по адресу: Пензенская область, г. Пенза, ул. Гладкова, 8,10**

*(наименование объекта, местоположение границ которого описано)*

<b>Раздел 1 Сведения об объекте</b>		
<b>№ п/п</b>	<b>Характеристики объекта</b>	<b>Описание характеристик</b>
<b>1</b>	<b>2</b>	<b>3</b>
1.	Местоположение объекта	г. Пенза
2.	Площадь объекта ± величина погрешности определения площади ( $P \pm \Delta P$ )	4781 ± 24 кв.м
3.	Иные характеристики объекта	<p>Разрешается:</p> <ol style="list-style-type: none"> <li>1. Сохранение существующих градостроительных (планировочных и типологических) характеристик историко-градостроительной среды, исторических линий застройки улиц.</li> <li>2. Строительство, реконструкция, капитальный ремонт объектов капитального строительства и их частей по проектам, имеющим в составе раздел "Обеспечение сохранности объектов культурного наследия", согласованный с органом охраны культурного наследия в установленном порядке, с соблюдением следующих требований: <ul style="list-style-type: none"> <li>- ограничение по высоте не более 10 метров (высота измеряется от уровня земли до парапета здания либо до конька скатной кровли) при условиях, исключающих негативное влияние на объект культурного наследия.</li> </ul> </li> <li>3. Снос, демонтаж объектов капитального строительства и некапитальных строений, не представляющих историко-культурной ценности.</li> <li>4. Размещение следующих средств наружной рекламы и информации: <ul style="list-style-type: none"> <li>- установка информационных стендов и адресных указателей, высотой не более 2,0 м, площадью информационного поля не более 1,5 кв. м;</li> <li>- элементов информационно-декоративного оформления событийного характера (мобильные информационные конструкции, флаговые композиции); вывесок органов государственной власти, местного самоуправления, организаций, в том числе религиозных, вывесок и рекламных конструкций, предназначенных для доведения до сведения потребителей информации о наименовании изготовителя (исполнителя, продавца), месте его нахождения (адресе) и режиме работы, в соответствии с Законом Российской Федерации от 07.02.1992 № 2300-1 "О защите прав потребителей". Вывески расположить не выше первого этажа здания, строения или сооружений с площадью информационного поля вывески не более 0,3 кв. м; установка на фасадах информационных конструкций (вывесок) не ниже верхней отметки окон первого и не выше нижней отметки окон второго этажа высотой не более 0,6 метра в виде отдельных букв и знаков и без использования открытого способа свечения.</li> </ul> </li> </ol>

1	2	3
		<p>5. Строительство, капитальный ремонт и реконструкция существующих объектов транспортной и инженерной инфраструктуры, прокладка инженерных коммуникаций подземным способом.</p> <p>6. Проведение работ по комплексному благоустройству и озеленению территории, озелененных мест общего пользования, сохранение существующих аллеиных посадок вдоль дорог, восстановление утраченных зеленых насаждений путем посадки деревьев и кустарников ценных пород, разбивка клумб, газонов, организация открытых детских и спортивных площадок. Разрешается санитарная рубка и регенерация существующего высокоствольного озеленения.</p> <p>7. Организация парковок на специально отведенных площадках с расчетным количеством парковочных мест согласно местным нормативам градостроительного проектирования.</p> <p>8. Соблюдение требований пожарной безопасности и требований в области охраны окружающей среды, необходимых для обеспечения сохранности объекта культурного наследия в его историческом и ландшафтном окружении.</p> <p>Запрещается:</p> <ol style="list-style-type: none"> <li>1. Строительство объектов капитального строительства по типовым и повторно применяемым проектам, нарушающим стилевую целостность исторической среды; применение диссонансных объемно-пространственных и архитектурных решений, выраженных чрезмерно активным силуэтом и использованием цветовых решений максимальной насыщенности.</li> <li>2. Строительство объектов капитального строительства, не отвечающих предельным параметрам разрешенного строительства.</li> <li>3. Прокладка линейных инженерных сооружений и коммуникаций наземным и надземным способом на отдельных опорах в зоне прямой видимости объекта культурного наследия.</li> <li>4. Ведение хозяйственной деятельности, оказывающей негативное воздействие на объект культурного наследия.</li> <li>5. Размещение отдельно стоящих крупноформатных средств наружной рекламы и информации, установка на фасадах и крышах зданий рекламных конструкций.</li> <li>6. Размещение взрывопожароопасных объектов и технологий, объектов и технологий с динамическим воздействием.</li> <li>7. При проведении работ по строительству и реконструкции объектов капитального строительства и объектов транспортной инфраструктуры применение технических средств, создающих динамическое, ударное или ударно-вибрационное воздействие на основания и конструкции объекта культурного наследия.</li> <li>8. Вырубка ценных пород деревьев, за исключением санитарных рубок.</li> </ol>



## Раздел 2

Сведения о местоположении границ объекта					
<b>1. Система координат <u>МСК-58, зона 2</u></b>					
<b>2. Сведения о характерных точках границ объекта</b>					
Обозначение характерных точек границ	Координаты, м		Метод определения координат характерной точки	Средняя квадратическая погрешность положения характерной точки (Mt), м	Описание обозначения точки на местности (при наличии)
	X	Y			
1	2	3	4	5	6
1	382460.13	2230676.57	Картометри- ческий метод	0.1	—
2	382457.48	2230764.86	Картометри- ческий метод	0.1	—
3	382456.74	2230778.03	Картометри- ческий метод	0.1	—
4	382472.01	2230778.87	Картометри- ческий метод	0.1	—
5	382469.54	2230813.67	Картометри- ческий метод	0.1	—
6	382428.04	2230812.33	Картометри- ческий метод	0.1	—
7	382430.26	2230716.67	Картометри- ческий метод	0.1	—
8	382419.73	2230716.31	Картометри- ческий метод	0.1	—
9	382421.11	2230676.83	Картометри- ческий метод	0.1	—
1	—	—	—	—	—
<b>3. Сведения о характерных точках части (частей) границы объекта</b>					
Обозначение характерных точек части границы	Координаты, м		Метод определения координат характерной точки	Средняя квадратическая погрешность положения характерной точки (Mt), м	Описание обозначения точки на местности (при наличии)
	X	Y			
1	2	3	4	5	6
—	—	—	—	—	—

<b>Прохождение границы</b>		<b>Описание прохождения границы</b>
<b>от точки</b>	<b>до точки</b>	
<b>1</b>	<b>2</b>	<b>3</b>
1	2	—
2	3	
3	4	
4	5	
5	6	
6	7	
7	8	
8	9	
9	1	

## Раздел 3

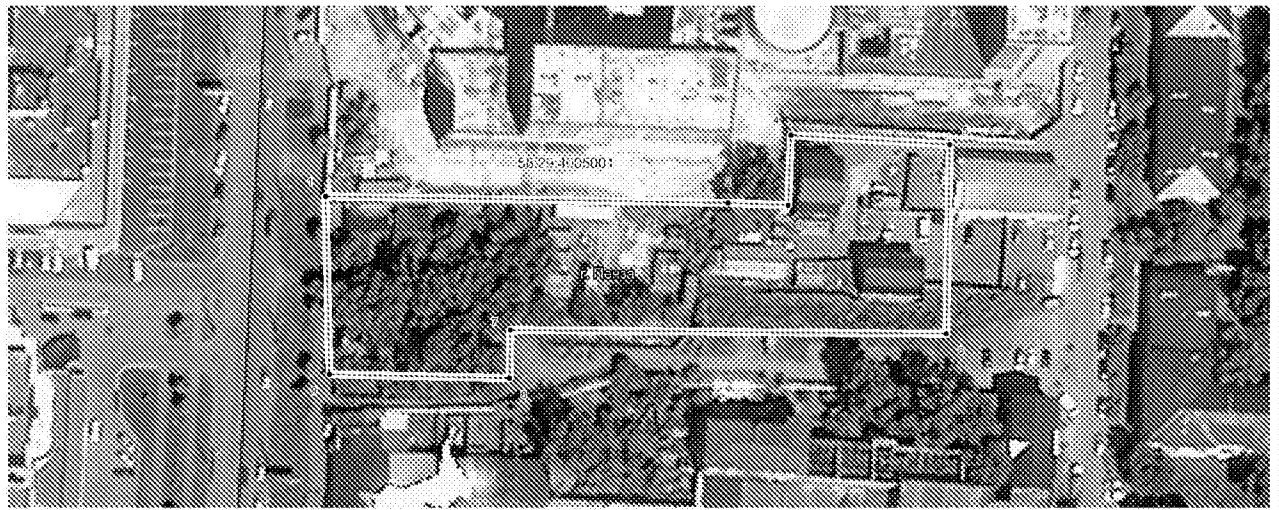
## Сведения о местоположении измененных (уточненных) границ объекта

Сведения о местоположении измененных (уточненных) границ объекта							
<b>1. Система координат</b>							
<b>2. Сведения о характерных точках границ объекта</b>							
Обозначение характерных точек границ	Существующие координаты, м		Измененные (уточненные) координаты, м		Метод определения координат характерной точки	Средняя квадратическая погрешность положения характерной точки (Mt), м	Описание обозначения точки на местности (при наличии)
	X	Y	X	Y			
1	2	3	4	5	6	7	8
-	-	-	-	-	-	-	-
<b>3. Сведения о характерных точках части (частей) границы объекта</b>							
-	-	-	-	-	-	-	-

## Раздел 4

## План границ объекта

**ЗРЗ-3.2. Зона регулирования застройки и хозяйственной деятельности объекта культурного наследия регионального значения «Комплекс сооружений паровых машин и жилых домов», расположенного по адресу: Пензенская область, г. Пенза, ул. Глазкова, 8.10**  
*План границ объекта местонахождение границ показаны отсюда (далее - объект)*



Масштаб 1:1 000

## Используемые условные знаки и обозначения:

- обозначение линии границы объекта
- 1 - обозначение характерной точки границы объекта
- ..... обозначение границы административно-территориального образования
- С/П/З/О** - обозначение зоны градостроительно-территориального образования
- обозначение границы градостроительного квартала
- SP/23-01002 - номер межмуниципального квартала
- обозначение границы земельного участка

Подпись: \_\_\_\_\_ Дата 30 сентября 2021 г.

Место для подписи и печати уполномоченного лица, составившего описание местонахождения границ объекта

Приложение № 2  
УТВЕРЖДЕНЫ  
постановлением Правительства  
Пензенской области  
26.11.2021 № 789-пП

**ТРЕБОВАНИЯ**  
**к градостроительным регламентам в границах территории**  
**зон охраны объекта культурного наследия регионального значения**  
**"Комплекс сооружений паровых мельниц и жилых домов"**  
**(Пензенская область, г. Пенза, ул. Гладкова, 8, 10)**

Требования к градостроительным регламентам в границах охранной зоны

**Разрешается:**

1. Восстановление, воссоздание, восполнение частично или полностью утраченных объектов и элементов историко-градостроительной среды по специально выполненным проектам, направленным на сохранение и восстановление (регенерацию) историко-градостроительной и (или) природной среды объекта культурного наследия (восстановление, воссоздание, восполнение частично или полностью утраченных элементов и (или) характеристик историко-градостроительной и (или) природной среды) по специально выполненным проектам на основании комплексных историко-архитектурных исследований.
2. Капитальный ремонт и реконструкция объектов капитального строительства и их частей без изменения параметров (высоты, размеров в плане, количества этажей, объема).
3. Сохранение градостроительных (планировочных, типологических, масштабных) характеристик историко-градостроительной среды.
4. Сохранение существующей застройки и сложившейся планировочной структуры территории с учетом стилистических особенностей объекта культурного наследия.
5. Капитальный ремонт и реконструкция существующих объектов транспортной инфраструктуры (автомобильных дорог, проездов) без повышения существующих отметок, организация водоотведения ливневых и талых вод.
6. Строительство подземных инженерных коммуникаций, капитальный ремонт и реконструкция инженерных коммуникаций (сетей поставки воды, тепла, электричества, газа, услуг связи, отвода канализационных стоков), обеспечивающих эксплуатацию объекта культурного наследия. Установка отдельно стоящего оборудования освещения, отвечающего характеристикам элементов исторической среды.
7. Снос, демонтаж объектов капитального строительства и некапитальных строений, не представляющих историко-культурной ценности.

#### 8. Комплексное озеленение и благоустройство территории:

- посадка ценных пород деревьев и кустарников с компактной кроной, обеспечивающих условия визуального восприятия объекта культурного наследия, разбивка цветников и газонов;
- использование в покрытии пешеходных тротуаров и площадок натуральные материалы (камень, гранит) или имитирующие натуральные (тротуарная плитка);
- организация пешеходных и велосипедных дорожек, парковой зоны, устройство мест для временных стоянок автомобильного транспорта с расчетным количеством парковочных мест.

#### 9. Размещение следующих средств наружной рекламы и информации:

- установка информационных стендов и адресных указателей, высотой не более 2,0 м, площадью информационного поля не более 1,5 кв. м;
- элементов информационно-декоративного оформления событийного характера (мобильные информационные конструкции, флаговые композиции); вывесок органов государственной власти, местного самоуправления, организаций, в том числе религиозных, вывесок и рекламных конструкций, предназначенных для доведения до сведения потребителей информации о наименовании изготовителя (исполнителя, продавца), месте его нахождения (адресе) и режиме работы, в соответствии с Законом Российской Федерации от 07.02.1992 №2300-1 "О защите прав потребителей". Вывески расположить не выше первого этажа здания, строения или сооружений с площадью информационного поля вывески не более 0,3 кв. м; установка на фасадах информационных конструкций (вывесок) не ниже верхней отметки окон первого и не выше нижней отметки окон второго этажа высотой не более 0,6 метра в виде отдельных букв и знаков и без использования открытого способа свечения.

10. Обеспечение визуального восприятия объекта культурного наследия в его историко-градостроительной среде, в том числе сохранение открытых и закрытых пространств.

11. Соблюдение требований в области пожарной безопасности и охраны окружающей среды, необходимых для обеспечения сохранности объекта культурного наследия в его историческом окружении.

#### **Запрещается:**

1. Строительство объектов капитального строительства, за исключением применения специальных мер, направленных на сохранение и восстановление (регенерацию) историко-градостроительной и (или) природной среды объекта культурного наследия (восстановление, воссоздание, восполнение частично или полностью утраченных элементов и (или) характеристик историко-градостроительной и (или) природной среды).

2. Реконструкция объектов капитального строительства и их частей с изменением параметров объекта капитального строительства, его частей, в том числе касающаяся их размеров, пропорций и параметров, использования

отдельных строительных материалов, применения цветовых решений, особенностей деталей и малых архитектурных форм, не соответствующих историческим характеристикам.

3. Ограничение хозяйственной деятельности, кроме необходимого для обеспечения сохранности объекта культурного наследия, в том числе запрет или ограничение на размещение рекламы, вывесок, временных построек и объектов (автостоянок, киосков, навесов).

4. Прокладка инженерных коммуникаций (теплотрасс, газопровода, электрокабелей, линий телефонной связи и проч.) наземным и надземным способом, в том числе по фасадам зданий.

5. Изменение рельефа местности, вырубка ценных пород деревьев, за исключением санитарных рубок.

6. Установка кондиционеров, антенн и иного инженерного оборудования на фасадах зданий, строений и сооружений, формирующих фоновую застройку по линии застройки ул. Гладкова.

7. Размещение взрывопожароопасных объектов и технологий, объектов и технологий с динамическим воздействием.

8. При проведении работ по строительству и реконструкции объектов транспортной инфраструктуры применение технических средств, создающих динамическое, ударное или ударно-вибрационное воздействие на основания и конструкции объекта культурного наследия.

Требования к градостроительным регламентам в границах зоны регулирования застройки и хозяйственной деятельности (ЗРЗ-1)

### **Разрешается:**

1. Сохранение существующих градостроительных (планировочных и типологических) характеристик историко-градостроительной среды, исторических линий застройки улиц.

2. Строительство, реконструкция, капитальный ремонт объектов капитального строительства и их частей по проектам, имеющим в составе раздел "Обеспечение сохранности объектов культурного наследия", согласованный с органом охраны культурного наследия в установленном порядке, с соблюдением следующих требований:

- ограничение по высоте не более 10 метров (высота измеряется от уровня земли до парапета здания либо до конька скатной кровли) при условиях, исключающих негативное влияние на объект культурного наследия.

3. Снос, демонтаж объектов капитального строительства и некапитальных строений, не представляющих историко-культурной ценности.

4. Размещение следующих средств наружной рекламы и информации:  
- установка информационных стендов и адресных указателей, высотой не более 2,0 м, площадью информационного поля не более 1,5 кв. м;

- элементов информационно-декоративного оформления событийного характера (мобильные информационные конструкции, флаговые композиции); вывесок органов государственной власти, местного самоуправления, организаций, в том числе религиозных, вывесок и рекламных конструкций, предназначенных для доведения до сведения потребителей информации о наименовании изготовителя (исполнителя, продавца), месте его нахождения (адресе) и режиме работы, в соответствии с Законом Российской Федерации от 07.02.1992 №2300-1 "О защите прав потребителей". Вывески располагать не выше первого этажа здания, строения или сооружений с площадью информационного поля вывески не более 0,3 кв. м; установка на фасадах информационных конструкций (вывесок) не ниже верхней отметки окон первого и не выше нижней отметки окон второго этажа высотой не более 0,6 метра в виде отдельных букв и знаков и без использования открытого способа свечения.

5. Строительство, капитальный ремонт и реконструкция существующих объектов транспортной и инженерной инфраструктуры, прокладка инженерных коммуникаций подземным способом.

6. Проведение работ по комплексному благоустройству и озеленению территории, озелененных мест общего пользования, сохранение существующих аллейных посадок вдоль дорог, восстановление утраченных зеленых насаждений путем посадки деревьев и кустарников ценных пород, разбивка клумб, газонов, организация открытых детских и спортивных площадок. Разрешается санитарная рубка и регенерация существующего высокоствольного озеленения.

7. Организация парковок на специально отведенных площадках с расчетным количеством парковочных мест согласно местным нормативам градостроительного проектирования.

8. Соблюдение требований пожарной безопасности и требований в области охраны окружающей среды, необходимых для обеспечения сохранности объекта культурного наследия в его историческом и ландшафтном окружении.

### **Запрещается:**

1. Строительство объектов капитального строительства по типовым и повторно применяемым проектам, нарушающим стилевую целостность исторической среды; применение диссонансных объемно-пространственных и архитектурных решений, выраженных чрезмерно активным силуэтом и использованием цветовых решений максимальной насыщенности.

2. Строительство объектов капитального строительства, не отвечающих предельным параметрам разрешенного строительства.

3. Прокладка линейных инженерных сооружений и коммуникаций наземным и надземным способом на отдельных опорах в зоне прямой видимости объекта культурного наследия.



4. Ведение хозяйственной деятельности, оказывающей негативное воздействие на объект культурного наследия.

5. Размещение отдельно стоящих крупноформатных средств наружной рекламы и информации, установка на фасадах и крышах зданий рекламных конструкций.

6. Размещение взрывопожароопасных объектов и технологий, объектов и технологий с динамическим воздействием.

7. При проведении работ по строительству и реконструкции объектов капитального строительства и объектов транспортной инфраструктуры применение технических средств, создающих динамическое, ударное или ударно-вибрационное воздействие на основания и конструкции объекта культурного наследия.

8. Вырубка ценных пород деревьев, за исключением санитарных рубок.

Требования к градостроительным регламентам в границах зоны регулирования застройки и хозяйственной деятельности (ЗРЗ-2)

#### **Разрешается:**

1. Сохранение существующих градостроительных (планировочных и типологических) характеристик историко-градостроительной среды, исторических линий застройки улиц.

2. Строительство, реконструкция, капитальный ремонт объектов капитального строительства и их частей по проектам, имеющим в составе раздел "Обеспечение сохранности объектов культурного наследия", согласованный с органом охраны культурного наследия в установленном порядке, с соблюдением следующих требований:

- ограничение по высоте не более 12 метров (высота измеряется от уровня земли до парапета здания либо до конька скатной кровли) при условиях, исключающих негативное влияние на объект культурного наследия.

3. Снос, демонтаж объектов капитального строительства и некапитальных строений, не представляющих историко-культурной ценности.

4. Размещение следующих средств наружной рекламы и информации:

- установка информационных стендов и адресных указателей, высотой не более 2,0 м, площадью информационного поля не более 1,5 кв. м;

- элементов информационно-декоративного оформления событийного характера (мобильные информационные конструкции, флаговые композиции); вывесок органов государственной власти, местного самоуправления, организаций, в том числе религиозных, вывесок и рекламных конструкций, предназначенных для доведения до сведения потребителей информации о наименовании изготовителя (исполнителя, продавца), месте его нахождения (адресе) и режиме работы, в соответствии с Законом Российской Федерации от 07.02.1992 №2300-1 "О защите прав потребителей". Вывески расположить

не выше первого этажа здания, строения или сооружений с площадью информационного поля вывески не более 0,3 кв. м; установка на фасадах информационных конструкций (вывесок) не ниже верхней отметки окон первого и не выше нижней отметки окон второго этажа высотой не более 0,6 метра в виде отдельных букв и знаков и без использования открытого способа свечения.

5. Строительство, капитальный ремонт и реконструкция существующих объектов транспортной и инженерной инфраструктуры, прокладка инженерных коммуникаций подземным способом.

6. Проведение работ по комплексному благоустройству и озеленению территории, озелененных мест общего пользования, сохранение существующих аллеиных посадок вдоль дорог, восстановление утраченных зеленых насаждений путем посадки деревьев и кустарников ценных пород, разбивка клумб, газонов, организация открытых детских и спортивных площадок. Разрешается санитарная рубка и регенерация существующего высокоствольного озеленения.

7. Организация парковок на специально отведенных площадках с расчетным количеством парковочных мест согласно местным нормативам градостроительного проектирования.

8. Соблюдение требований пожарной безопасности и требований в области охраны окружающей среды, необходимых для обеспечения сохранности объекта культурного наследия в его историческом и ландшафтном окружении.

### **Запрещается:**

1. Строительство объектов капитального строительства по типовым и повторно применяемым проектам, нарушающим стилевую целостность исторической среды; применение диссонансных объемно-пространственных и архитектурных решений, выраженных чрезмерно активным силуэтом и использованием цветовых решений максимальной насыщенности.

2. Строительство объектов капитального строительства, не отвечающих предельным параметрам разрешенного строительства.

3. Прокладка линейных инженерных сооружений и коммуникаций наземным и надземным способом на отдельных опорах в зоне прямой видимости объекта культурного наследия.

4. Ведение хозяйственной деятельности, оказывающее негативное воздействие на объект культурного наследия.

5. Размещение отдельно стоящих крупноформатных средств наружной рекламы и информации, установка на фасадах и крышах зданий, рекламных конструкций.

6. Размещение взрывопожароопасных объектов и технологий, объектов и технологий с динамическим воздействием.

7. При проведении работ по строительству и реконструкции объектов капитального строительства и объектов транспортной инфраструктуры применение технических средств, создающих динамическое, ударное или ударно-вибрационное воздействие на основания и конструкции объекта культурного наследия.

8. Вырубка ценных пород деревьев, за исключением санитарных рубок.

Требования к градостроительным регламентам в границах зоны регулирования застройки и хозяйственной деятельности (ЗРЗ-3.1)

### **Разрешается:**

1. Сохранение существующих градостроительных (планировочных и типологических) характеристик историко-градостроительной среды, исторических линий застройки улиц.

2. Строительство, реконструкция, капитальный ремонт объектов капитального строительства и их частей по проектам, имеющим в составе раздел "Обеспечение сохранности объектов культурного наследия", согласованный с органом охраны культурного наследия в установленном порядке, с соблюдением следующих требований:

- ограничение по высоте не более 10 метров (высота измеряется от уровня земли до парапета здания либо до конька скатной кровли) при условиях, исключающих негативное влияние на объект культурного наследия.

3. Снос, демонтаж объектов капитального строительства и некапитальных строений, не представляющих историко-культурной ценности.

4. Размещение следующих средств наружной рекламы и информации:

- установка информационных стендов и адресных указателей, высотой не более 2,0 м, площадью информационного поля не более 1,5 кв. м;

- элементов информационно-декоративного оформления событийного характера (мобильные информационные конструкции, флаговые композиции); вывесок органов государственной власти, местного самоуправления, организаций, в том числе религиозных, вывесок и рекламных конструкций, предназначенных для доведения до сведения потребителей информации о наименовании изготовителя (исполнителя, продавца), месте его нахождения (адресе) и режиме работы, в соответствии с Законом Российской Федерации от 07.02.1992 №2300-1 "О защите прав потребителей". Вывески расположить не выше первого этажа здания, строения или сооружений с площадью информационного поля вывески не более 0,3 кв. м; установка на фасадах информационных конструкций (вывесок) не ниже верхней отметки окон первого и не выше нижней отметки окон второго этажа высотой не более 0,6 метра в виде отдельных букв и знаков и без использования открытого способа свечения.

5. Строительство, капитальный ремонт и реконструкция существующих объектов транспортной и инженерной инфраструктуры, прокладка инженерных коммуникаций подземным способом.

6. Проведение работ по комплексному благоустройству и озеленению территории, озелененных мест общего пользования, сохранение существующих аллеиных посадок вдоль дорог, восстановление утраченных зеленых насаждений путем посадки деревьев и кустарников ценных пород, разбивка клумб, газонов, организация открытых детских и спортивных площадок. Разрешается санитарная рубка и регенерация существующего высокоствольного озеленения.

7. Организация парковок на специально отведенных площадках с расчетным количеством парковочных мест согласно местным нормативам градостроительного проектирования.

8. Соблюдение требований пожарной безопасности и требований в области охраны окружающей среды, необходимых для обеспечения сохранности объекта культурного наследия в его историческом и ландшафтном окружении.

### **Запрещается:**

1. Строительство объектов капитального строительства по типовым и повторно применяемым проектам, нарушающим стилевую целостность исторической среды; применение диссонансных объемно-пространственных и архитектурных решений, выраженных чрезмерно активным силуэтом и использованием цветовых решений максимальной насыщенности.

2. Строительство объектов капитального строительства, не отвечающих предельным параметрам разрешенного строительства.

3. Прокладка линейных инженерных сооружений и коммуникаций наземным и надземным способом на отдельных опорах в зоне прямой видимости объекта культурного наследия.

4. Ведение хозяйственной деятельности, оказывающей негативное воздействие на объект культурного наследия.

5. Размещение отдельно стоящих крупноформатных средств наружной рекламы и информации, установка на фасадах и крышах зданий рекламных конструкций.

6. Размещение взрывопожароопасных объектов и технологий, объектов и технологий с динамическим воздействием.

7. При проведении работ по строительству и реконструкции объектов капитального строительства и объектов транспортной инфраструктуры применение технических средств, создающих динамическое, ударное или ударно-вибрационное воздействие на основания и конструкции объекта культурного наследия.

8. Вырубка ценных пород деревьев, за исключением санитарных рубок.

Требования к градостроительным регламентам в границах  
зоны регулирования застройки и хозяйственной деятельности (ЗРЗ-3.2)

**Разрешается:**

1. Сохранение существующих градостроительных (планировочных и типологических) характеристик историко-градостроительной среды, исторических линий застройки улиц.

2. Строительство, реконструкция, капитальный ремонт объектов капитального строительства и их частей по проектам, имеющим в составе раздел "Обеспечение сохранности объектов культурного наследия", согласованный с органом охраны культурного наследия в установленном порядке, с соблюдением следующих требований:

- ограничение по высоте не более 10 метров (высота измеряется от уровня земли до парапета здания либо до конька скатной кровли) при условиях, исключающих негативное влияние на объект культурного наследия.

3. Снос, демонтаж объектов капитального строительства и некапитальных строений, не представляющих историко-культурной ценности.

4. Размещение следующих средств наружной рекламы и информации:

- установка информационных стендов и адресных указателей, высотой не более 2,0 м, площадью информационного поля не более 1,5 кв. м;

- элементов информационно-декоративного оформления событийного характера (мобильные информационные конструкции, флаговые композиции); вывесок органов государственной власти, местного самоуправления, организаций, в том числе религиозных, вывесок и рекламных конструкций, предназначенных для доведения до сведения потребителей информации о наименовании изготовителя (исполнителя, продавца), месте его нахождения (адресе) и режиме работы, в соответствии с Законом Российской Федерации от 07.02.1992 №2300-1 "О защите прав потребителей". Вывески расположить не выше первого этажа здания, строения или сооружений с площадью информационного поля вывески не более 0,3 кв. м; установка на фасадах информационных конструкций (вывесок) не ниже верхней отметки окон первого и не выше нижней отметки окон второго этажа высотой не более 0,6 метра в виде отдельных букв и знаков и без использования открытого способа свечения.

5. Строительство, капитальный ремонт и реконструкция существующих объектов транспортной и инженерной инфраструктуры, прокладка инженерных коммуникаций подземным способом.

6. Проведение работ по комплексному благоустройству и озеленению территории, озелененных мест общего пользования, сохранение существующих аллейных посадок вдоль дорог, восстановление утраченных зеленых насаждений путем посадки деревьев и кустарников ценных пород, разбивка клумб, газонов, организация открытых детских и спортивных площадок. Разрешается санитарная рубка и регенерация существующего высокоствольного озеленения.

7. Организация парковок на специально отведенных площадках с расчетным количеством парковочных мест согласно местным нормативам градостроительного проектирования.

8. Соблюдение требований пожарной безопасности и требований в области охраны окружающей среды, необходимых для обеспечения сохранности объекта культурного наследия в его историческом и ландшафтном окружении.

### **Запрещается:**

1. Строительство объектов капитального строительства по типовым и повторно применяемым проектам, нарушающим стилевую целостность исторической среды; применение диссонансных объемно-пространственных и архитектурных решений, выраженных чрезмерно активным силуэтом и использованием цветовых решений максимальной насыщенности.

2. Строительство объектов капитального строительства, не отвечающих предельным параметрам разрешенного строительства.

3. Прокладка линейных инженерных сооружений и коммуникаций наземным и надземным способом на отдельных опорах в зоне прямой видимости объекта культурного наследия.

4. Ведение хозяйственной деятельности, оказывающей негативное воздействие на объект культурного наследия.

5. Размещение отдельно стоящих крупноформатных средств наружной рекламы и информации, установка на фасадах и крышах зданий рекламных конструкций.

6. Размещение взрывопожароопасных объектов и технологий, объектов и технологий с динамическим воздействием.

7. При проведении работ по строительству и реконструкции объектов капитального строительства и объектов транспортной инфраструктуры применение технических средств, создающих динамическое, ударное или ударно-вибрационное воздействие на основания и конструкции объекта культурного наследия.

8. Вырубка ценных пород деревьев, за исключением санитарных рубок.