



ПРАВИТЕЛЬСТВО ПЕНЗЕНСКОЙ ОБЛАСТИ

ПОСТАНОВЛЕНИЕ

10 августа 2020 г. № 525-пП

г.Пенза

**Об установлении зон охраны объекта культурного наследия
регионального значения "Железнодорожный вокзал Пенза-3"
(Пензенская область, г. Пенза, ж/д ст. Пенза-3) и утверждении требований
к градостроительным регламентам в границах территории данных зон**

Руководствуясь Федеральным законом от 25.06.2002 № 73-ФЗ "Об объектах культурного наследия (памятниках истории и культуры) народов Российской Федерации" (с последующими изменениями), Земельным кодексом Российской Федерации, постановлением Правительства Российской Федерации от 12.09.2015 № 972 "Об утверждении Положения о зонах охраны объектов культурного наследия (памятников истории и культуры) народов Российской Федерации и о признании утратившими силу отдельных положений нормативных правовых актов Правительства Российской Федерации", приказом Министерства экономического развития Российской Федерации от 23.11.2018 № 650 "Об установлении формы графического описания местоположения границ населенных пунктов, территориальных зон, особо охраняемых природных территорий, зон с особыми условиями использования территории, формы текстового описания местоположения границ населенных пунктов, территориальных зон, требований к точности определения координат характерных точек границ населенных пунктов, территориальных зон, особо охраняемых природных территорий, зон с особыми условиями использования территории, формату электронного документа, содержащего сведения о границах населенных пунктов, территориальных зон, особо охраняемых природных территорий, зон с особыми условиями использования территории, и о признании утратившими силу приказов Минэкономразвития России от 23 марта 2016 г. № 163 и от 4 мая 2018 г. № 236", законами Пензенской области от 22.12.2005 № 906-ЗПО "О Правительстве Пензенской области" (с последующими изменениями), от 22.12.2005 № 934-ЗПО "Об объектах культурного наследия (памятниках истории и культуры) Пензенской области" (с последующими

изменениями), принимая во внимание акт государственной историко-культурной экспертизы от 14.04.2020, в целях обеспечения сохранности объекта культурного наследия в его исторической среде на сопряженной с ним территории, Правительство Пензенской области **п о с т а н о в л я е т**:

1. Установить зоны охраны объекта культурного наследия регионального значения "Железнодорожный вокзал Пенза-3" (Пензенская область, г. Пенза, ж/д ст. Пенза-3) и утвердить графическое описание местоположения границ этих зон согласно приложению № 1.

2. Утвердить требования к градостроительным регламентам в границах территории зон охраны объекта культурного наследия регионального значения "Железнодорожный вокзал Пенза-3" (Пензенская область, г. Пенза, ж/д ст. Пенза-3), указанной в пункте 1 настоящего постановления, согласно приложению № 2.

3. Определить Комитет Пензенской области по охране памятников истории и культуры (г. Пенза, ул. Московская, 75) уполномоченным органом по возмещению убытков, в том числе упущенной выгоды, причиненных ограничением прав лиц, указанных в пункте 2 статьи 57.1 Земельного кодекса Российской Федерации, в связи с установлением зон охраны объекта культурного наследия регионального значения "Железнодорожный вокзал Пенза-3" (Пензенская область, г. Пенза, ж/д ст. Пенза-3), подлежащих возмещению в полном объеме в соответствии с пунктом 8 статьи 57.1 Земельного кодекса Российской Федерации. Срок наступления обязанности по возмещению убытков устанавливается в соответствии со статьей 57.1 Земельного кодекса Российской Федерации.

4. Настоящее постановление опубликовать в газете "Пензенские губернские ведомости" и разместить (опубликовать) на "Официальном интернет-портале правовой информации" (www.pravo.gov.ru) и на официальном сайте Правительства Пензенской области в информационно-телекоммуникационной сети "Интернет".

5. Контроль за исполнением настоящего постановления возложить на заместителя Председателя Правительства Пензенской области, координирующего вопросы государственной охраны объектов культурного наследия.

Губернатор
Пензенской области **И.А. Белозерцев**



Приложение № 1
УТВЕРЖДЕНО
постановлением Правительства
Пензенской области
10.08.2020 № 525-пП

**ГРАФИЧЕСКОЕ ОПИСАНИЕ МЕСТОПОЛОЖЕНИЯ ГРАНИЦ
Зоны с особыми условиями использования территории**

**Описание местоположения границ охранной зоны объекта культурного наследия регионального значения (ОЗ 1.1) "Железнодорожный вокзал Пенза-3" (Пензенская область, г. Пенза, ж/д ст. Пенза-3)
(далее - объект)**

(наименование объекта, местоположение границ которого описано)

**Раздел 1
Сведения об объекте**

№ п/п	Характеристики объекта	Описание характеристик
1	2	3
1.	Местоположение объекта	г. Пенза
2.	Площадь объекта ± величина погрешности определения площади ($P \pm \Delta P$)	3490 ± 21 кв.м
3.	Иные характеристики объекта	<p>В охранной зоне объекта культурного наследия (индекс зоны - ОЗ 1.1), действуют особые режимы использования земель и земельных участков согласно ст. 34, п.3 73-ФЗ "Об объектах культурного наследия (памятниках истории и культуры) народов Российской Федерации".</p> <p>Разрешается:</p> <ol style="list-style-type: none">1. Восстановление, воссоздание, восполнение частично или полностью утраченных объектов и элементов историко-градостроительной среды по специально выполненным проектам, направленным на сохранение и восстановление (регенерацию) историко-градостроительной и (или) природной среды объекта культурного наследия (восстановление, воссоздание, восполнение частично или полностью утраченных элементов и (или) характеристик историко-градостроительной и (или) природной среды) по специально выполненным проектам на основании комплексных историко-архитектурных исследований.2. Капитальный ремонт и реконструкция объектов капитального строительства и их частей без изменения параметров объекта капитального строительства, его частей (высоты, количества этажей, объема).3. Сохранение градостроительных (планировочных, типологических, масштабных) характеристик историко-градостроительной и природной среды, в том числе всех исторически ценных градостроительных объектов.4. Сохранение существующей исторической застройки и исторически сложившейся планировочной структуры, регенерация (восстановление) утраченной на основе историко-архивных изысканий, достаточных для их восстановления.

1	2	3
		<p>5. Капитальный ремонт и реконструкция существующих объектов транспортной инфраструктуры (автомобильных дорог, проездов) без повышения существующих отметок, организация водоотведения.</p> <p>6. Капитальный ремонт существующих и организация новых подземных инженерных коммуникаций (сетей поставки воды, тепла, электричества, газа, услуг связи, отвода канализационных стоков), установка отдельно стоящего оборудования освещения, отвечающего характеристикам элементов архитектурной среды.</p> <p>7. Снос, демонтаж объектов капитального и некапитального строительства, не представляющих историко-культурной ценности.</p> <p>8. Комплексное озеленение и благоустройство территории:</p> <ul style="list-style-type: none"> - посадка ценных пород деревьев и кустарников с компактной кроной, обеспечивающих условия визуального восприятия объекта культурного наследия, разбивка цветников и газонов; - использование в покрытии пешеходных тротуаров и площадок натуральные материалы (камень, гранит) или имитирующие натуральные (тротуарная плитка); - организация пешеходных и велосипедных дорожек, устройство мест для временных стоянок автомобильного транспорта с расчетным количеством парковочных мест согласно местным нормативам, устройство смотровых площадок. <p>9. Соблюдение требований в области охраны окружающей среды, необходимых для обеспечения сохранности объекта культурного наследия в его историческом окружении.</p> <p>Запрещается:</p> <ol style="list-style-type: none"> 1. Строительство объектов капитального строительства; за исключением применения специальных мер, направленных на сохранение и восстановление (регенерацию) историко-градостроительной и (или) природной среды объекта культурного наследия (восстановление, воссоздание, восполнение частично или полностью утраченных элементов и (или) характеристик историко-градостроительной и (или) природной среды) на основе архивных материалов, достаточных для их восстановления. 2. Реконструкция объектов капитального строительства - изменение параметров объекта капитального строительства, его частей (высоты, количества этажей, площади, объема). 3. Использование строительных технологий, оказывающих негативное воздействие на объект культурного наследия и сложившуюся застройку. 4. Прокладка инженерных коммуникаций (теплотрасс, газопровода, электрокабелей, линий телефонной связи и проч.) наземным и надземным способом, в том числе по фасадам зданий. 5. Установка любых экранирующих сооружений, рекламных стендов и (или) конструкций, в том числе устройство рекламных перетяжек, установка всех видов крупноформатных средств наружной рекламы и информации.

1	2	3
		<p>6. Изменение рельефа, вырубка ценных пород деревьев, за исключением санитарных рубок.</p> <p>7. Установка кондиционеров, антенн и иного инженерного оборудования на фасадах зданий, строений и сооружений, формирующих территории общего пользования.</p> <p>8. Размещение взрывопожароопасных объектов, объектов с динамическим воздействием.</p> <p>9. Применение технических средств, создающих динамическое, ударное или ударно-вибрационное воздействие на основания и конструкции объекта культурного наследия.</p>

Раздел 2
Сведения о местоположении границ объекта

1. Система координат <u>МСК-58, зона 2</u>					
2. Сведения о характерных точках границ объекта					
Обозначение характерных точек границ	Координаты, м		Метод определения координат характерной точки	Средняя квадратическая погрешность положения характерной точки (Mt), м	Описание обозначения точки на местности (при наличии)
	X	Y			
1	2	3	4	5	6
1	380991.62	2232003.67	картометрический метод	0.1	-
2	380989.99	2232042.91	картометрический метод	0.1	-
3	380975.12	2232043.28	картометрический метод	0.1	-
4	380970.81	2232049.72	картометрический метод	0.1	-
5	380971.07	2232057.32	картометрический метод	0.1	-
6	380971.56	2232068.09	картометрический метод	0.1	-
7	380971.95	2232075.39	картометрический метод	0.1	-
8	380906.08	2232077.49	картометрический метод	0.1	-
9	380904.77	2232043.48	картометрический метод	0.1	-
10	380962.31	2232038.80	картометрический метод	0.1	-
11	380961.47	2232001.70	картометрический метод	0.1	-
1	380991.62	2232003.67	картометрический метод	0.1	-
3. Сведения о характерных точках части (частей) границы объекта					
Обозначение характерных точек части границы	Координаты, м		Метод определения координат характерной точки	Средняя квадратическая погрешность положения характерной точки (Mt), м	Описание обозначения точки на местности (при наличии)
	X	Y			
1	2	3	4	5	6
-	-	-	-	-	-

Раздел 3
Сведения о местоположении измененных (уточненных) границ объекта

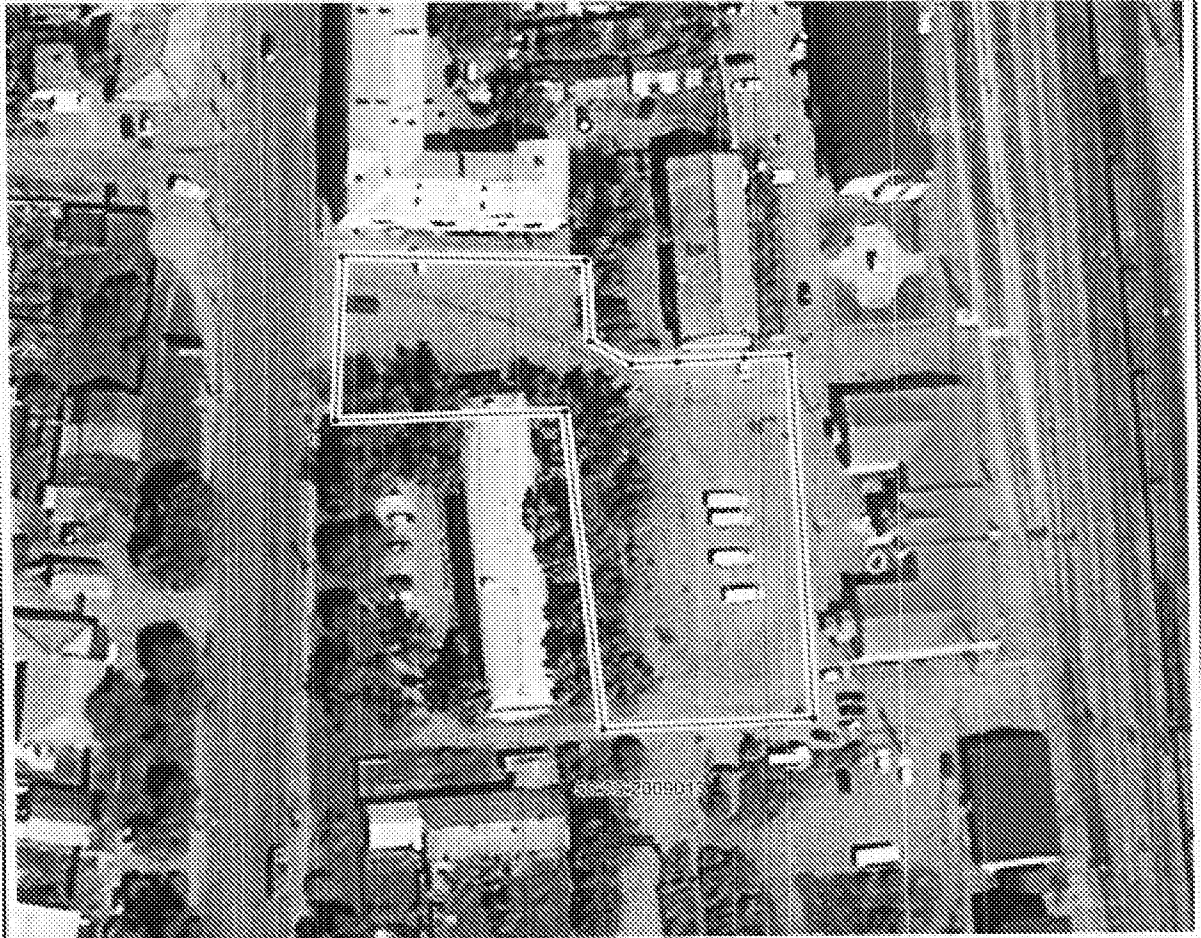
Сведения о местоположении измененных (уточненных) границ объекта							
1. Система координат							
2. Сведения о характерных точках границ объекта							
Обозначение характерных точек границ	Существующие координаты, м		Измененные (уточненные) координаты, м		Метод определения координат характерной точки	Средняя квадратическая погрешность положения характерной точки (Mt), м	Описание обозначения точки на местности (при наличии)
	X	Y	X	Y			
1	2	3	4	5	6	7	8
-	-	-	-	-	-	-	-
3. Сведения о характерных точках части (частей) границы объекта							
-	-	-	-	-	-	-	-

Раздел 4 План границ объекта

Раздел 4

План границ объекта

ОЗ.П. Охраняемая зона объекта культурного наследия регионального значения (памятник истории и культуры) «Железнодорожный вокзал Пенза-3» по адресу: Пензенская область, г. Пенза, ж/д ст. Пенза-3
(определенные объектами культурного наследия границы, контуры объектов (зданий - объектов))



Масштаб 1:10000

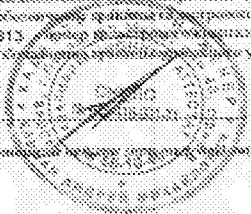
Пояснительная расшифровка условий и обозначений:

- обозначение части границ объекта
- +--- обозначение характерной точки границ объекта
- обозначение границ административно-территориальных образований
- обозначение административно-территориального образования
- обозначение границ территории квартала
- 58:28:008012 обозначение кадастрового участка
- обозначение границ кадастрового участка

Удостоверен

Дата 24.01.2020.

Масштаб для размещения плана границ объекта культурного наследия в соответствии с требованиями к содержанию документов, составляющих документацию по объектам культурного наследия



**ГРАФИЧЕСКОЕ ОПИСАНИЕ МЕСТОПОЛОЖЕНИЯ ГРАНИЦ
Зоны с особыми условиями использования территории**

**Описание местоположения границ охранной зоны объекта культурного наследия регионального значения (ОЗ 1.2) "Железнодорожный вокзал Пенза-3" (Пензенская область, г. Пенза, ж/д ст. Пенза-3)
(далее - объект)**

(наименование объекта, местоположение границ которого описано)

**Раздел 1
Сведения об объекте**

№ п/п	Характеристики объекта	Описание характеристик
1	2	3
1.	Местоположение объекта	г. Пенза
2.	Площадь объекта ± величина погрешности определения площади ($P \pm \Delta P$)	849 ± 10 кв. м
3.	Иные характеристики объекта	<p>В охранной зоне объекта культурного наследия (индекс зоны - ОЗ 1.2), действуют особые режимы использования земель и земельных участков согласно ст. 34, п.3 73-ФЗ "Об объектах культурного наследия (памятниках истории и культуры) народов Российской Федерации".</p> <p>Разрешается:</p> <ol style="list-style-type: none"> 1. Восстановление, воссоздание, восполнение частично или полностью утраченных объектов и элементов историко-градостроительной среды по специально выполненным проектам, направленным на сохранение и восстановление (регенерацию) историко-градостроительной и (или) природной среды объекта культурного наследия (восстановление, воссоздание, восполнение частично или полностью утраченных элементов и (или) характеристик историко-градостроительной и (или) природной среды) по специально выполненным проектам на основании комплексных историко-архитектурных исследований. 2. Капитальный ремонт и реконструкция объектов капитального строительства и их частей без изменения параметров объекта капитального строительства, его частей (высоты, количества этажей, объема). 3. Сохранение градостроительных (планировочных, типологических, масштабных) характеристик историко-градостроительной и природной среды, в том числе всех исторически ценных градостроительных объектов. 4. Сохранение существующей исторической застройки и исторически сложившейся планировочной структуры, регенерация (восстановление) утраченной на основе историко-архивных изысканий, достаточных для их восстановления. 5. Капитальный ремонт и реконструкция существующих объектов транспортной инфраструктуры (автомобильных дорог, проездов) без повышения существующих отметок, организация водоотведения. 6. Капитальный ремонт существующих и организация новых подземных инженерных коммуникаций (сетей поставки воды, тепла, электричества, газа, услуг связи, отвода канализационных стоков), установка отдельно стоящего оборудования освещения, отвечающего характеристикам элементов архитектурной среды.

1	2	3
		<p>7. Снос, демонтаж объектов капитального и некапитального строительства, не представляющих историко-культурной ценности.</p> <p>8. Комплексное озеленение и благоустройство территории:</p> <ul style="list-style-type: none"> - посадка ценных пород деревьев и кустарников с компактной кроной, обеспечивающих условия визуального восприятия объекта культурного наследия, разбивка цветников и газонов; - использование в покрытии пешеходных тротуаров и площадок натуральные материалы (камень, гранит) или имитирующие натуральные (тротуарная плитка); - организация пешеходных и велосипедных дорожек, устройство мест для временных стоянок автомобильного транспорта с расчетным количеством парковочных мест согласно местным нормативам, устройство смотровых площадок. <p>9. Соблюдение требований в области охраны окружающей среды, необходимых для обеспечения сохранности объекта культурного наследия в его историческом окружении.</p> <p>Запрещается:</p> <ol style="list-style-type: none"> 1. Строительство объектов капитального строительства; за исключением применения специальных мер, направленных на сохранение и восстановление (регенерацию) историко-градостроительной и (или) природной среды объекта культурного наследия (восстановление, воссоздание, восполнение частично или полностью утраченных элементов и (или) характеристик историко-градостроительной и (или) природной среды) на основе архивных материалов, достаточных для их восстановления. 2. Реконструкция объектов капитального строительства - изменение параметров объекта капитального строительства, его частей (высоты, количества этажей, площади, объема). 3. Использование строительных технологий, оказывающих негативное воздействие на объект культурного наследия и сложившуюся застройку. 4. Прокладка инженерных коммуникаций (теплотрасс, газопровода, электрокабелей, линий телефонной связи и проч.) наземным и надземным способом, в том числе по фасадам зданий. 5. Установка любых экранирующих сооружений, рекламных стендов и (или) конструкций, в том числе устройство рекламных перетяжек, установка всех видов крупноформатных средств наружной рекламы и информации. 6. Изменение рельефа, вырубка ценных пород деревьев, за исключением санитарных рубок. 7. Установка кондиционеров, антенн и иного инженерного оборудования на фасадах зданий, строений и сооружений, формирующих территории общего пользования. 8. Размещение взрывопожароопасных объектов, объектов с динамическим воздействием. 9. Применение технических средств, создающих динамическое, ударное или ударно-вибрационное воздействие на основания и конструкции объекта культурного наследия.

Раздел 2

Сведения о местоположении границ объекта

1. Система координат <u>МСК-58, зона 2</u>					
2. Сведения о характерных точках границ объекта					
Обозначение характерных точек границ	Координаты, м		Метод определения координат характерной точки	Средняя квадратическая погрешность положения характерной точки (Mt), м	Описание обозначения точки на местности (при наличии)
	X	Y			
1	2	3	4	5	6
1	380993.67	2232074.14	картометрический метод	0.1	-
2	380995.66	2232090.97	картометрический метод	0.1	-
3	380997.28	2232110.92	картометрический метод	0.1	-
4	380974.39	2232113.66	картометрический метод	0.1	-
5	380971.95	2232075.39	картометрический метод	0.1	-
1	380993.67	2232074.14	картометрический метод	0.1	-
3. Сведения о характерных точках части (частей) границы объекта					
Обозначение характерных точек части границы	Координаты, м		Метод определения координат характерной точки	Средняя квадратическая погрешность положения характерной точки (Mt), м	Описание обозначения точки на местности (при наличии)
	X	Y			
1	2	3	4	5	6
-	-	-	-	-	-

Раздел 3
Сведения о местоположении измененных (уточненных) границ объекта

Сведения о местоположении измененных (уточненных) границ объекта							
1. Система координат							
2. Сведения о характерных точках границ объекта							
Обозначение характерных точек границ	Существующие координаты, м		Измененные (уточненные) координаты, м		Метод определения координат характерной точки	Средняя квадратическая погрешность положения характерной точки (Mt), м	Описание обозначения точки на местности (при наличии)
	X	Y	X	Y			
1	2	3	4	5	6	7	8
-	-	-	-	-	-	-	-
3. Сведения о характерных точках части (частей) границы объекта							
-	-	-	-	-	-	-	-

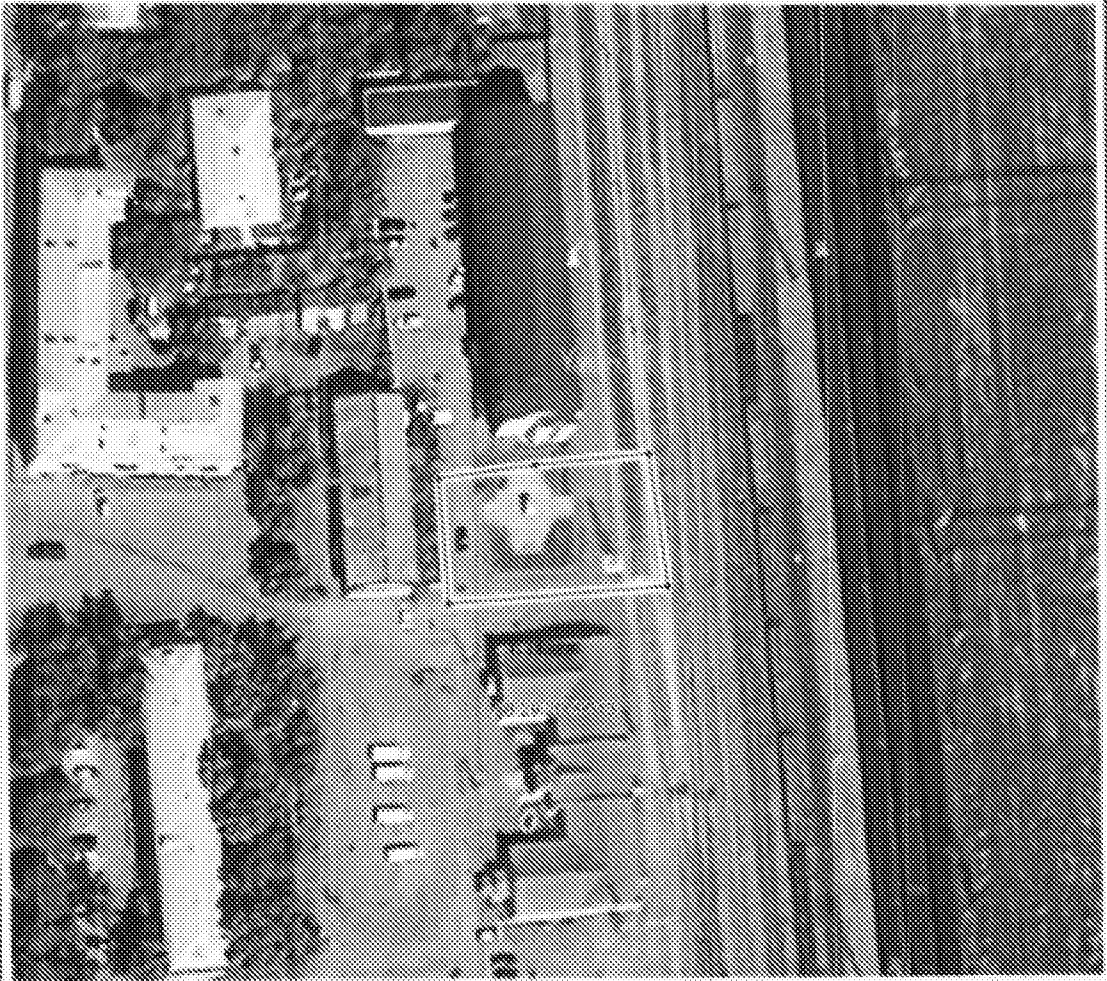
Раздел 4 План границ объекта

Раздел 4

План границ объекта

02.1.3. Огражденная зона объекта культурного наследия регионального значения (памятник истории и культуры) «Беленинградский вокзал Пензы №1 по адресу: Пензенская область, г. Пенза, ж/д ст. Пенза.»

(Огражденная зона объекта культурного наследия граница, соответствующая плану - объекту)



Масштаб 1:1000

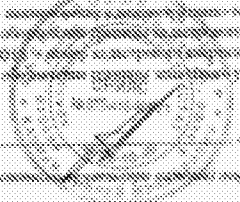
Нормативные правовые акты и обозначения:

- обозначение зоны границ объекта
- обозначение территории объекта
- обозначение территории объекта культурного наследия
- обозначение территории объекта культурного наследия
- обозначение территории объекта культурного наследия
- обозначение территории объекта культурного наследия
- обозначение территории объекта культурного наследия

План

15.11.2005

Место для подписи и печати исполнителя работ



**ГРАФИЧЕСКОЕ ОПИСАНИЕ МЕСТОПОЛОЖЕНИЯ ГРАНИЦ
Зоны с особыми условиями использования территории**

Описание местоположения границ зоны регулирования застройки и хозяйственной деятельности (ЗРЗ 1.1) объекта культурного наследия регионального значения "Железнодорожный вокзал Пенза-3" (Пензенская область, г. Пенза, ж/д ст. Пенза-3) (далее - объект)
(наименование объекта, местоположение границ которого описано)

**Раздел 1
Сведения об объекте**

№ п/п	Характеристики объекта	Описание характеристик
1	2	3
1.	Местоположение объекта	г. Пенза
2.	Площадь объекта \pm величина погрешности определения площади ($P \pm \Delta P$)	5062 \pm 25 кв.м
3.	Иные характеристики объекта	<p>В границах зоны регулирования застройки и хозяйственной деятельности (ЗРЗ 1.1).</p> <p>Разрешается:</p> <ol style="list-style-type: none"> Сохранение существующих градостроительных (планировочных и типологических) характеристик историко-градостроительной среды, исторических линий застройки улиц. Капитальный ремонт, реконструкция существующих и возведение новых объектов капитального строительства в границах зон регулирования застройки и хозяйственной деятельности ЗРЗ 1.1 с ограничением: <ul style="list-style-type: none"> по силуэту: здания должны завершаться скатными крышами (двухскатные, четырёхскатные с уклоном от 22,5° до 45°); допускается устройство мансардных кровель ломаной формы; по фасадам: фасады зданий должны быть выполнены из лицевого керамического или силикатного кирпича либо оштукатурены и окрашены; по цвету: применение цветов максимальной насыщенности не допускается; строительство и реконструкция объектов капитального строительства в границах зоны регулирования застройки и хозяйственной деятельности ЗРЗ 1.1 вести с использованием стилистических особенностей объекта культурного наследия; по высоте: реконструкция существующих и возведение новых объектов капитального строительства высотой не более 14,0 метра основного объёма здания от основной отметки земли. Определение высоты вести от спланированной поверхности рельефа, установленной около объекта культурного наследия - 139,50 м. Проведение земляных, строительных, мелиоративных, хозяйственных и иных работ с соблюдением требований в области охраны объектов археологического наследия. Строительство, капитальный ремонт и реконструкция существующих объектов инженерно-транспортных коммуникаций, сетей инженерно-технического обеспечения подземной и наземной

		<p>прокладкой, высотой не более 14 м. Определение высоты вести от спланированной поверхности рельефа, установленной около объекта культурного наследия - 139,50 м.</p> <p>5. Установка отдельно стоящего оборудования освещения территории, не препятствующего визуальному обзору объекта культурного наследия.</p> <p>6. Устройство озелененных мест общего пользования, сохранение существующих аллейных посадок вдоль дорог, разбивка клумб, газонов.</p> <p>7. Размещение временных элементов информационно-декоративного оформления событийного характера (мобильные информационные конструкции), включая праздничное оформление. Информационно-декоративное оформление событийного характера (мобильные информационные конструкции), включая праздничное оформление, разрабатывается и размещается согласно дополнительно разработанным проектам по согласованию с региональным органом охраны объектов культурного наследия. В проектах должны учитываться следующие характеристики:</p> <ul style="list-style-type: none"> - информационно-декоративное оформление в виде рекламных щитов не должно размещаться на стенах объекта культурного наследия; - информационно-декоративное оформление возможно размещать на дополнительных конструкциях и ограждающих конструкциях соседних объектов, не являющихся объектами культурного наследия; - информационно-декоративное оформление не должно препятствовать визуальному восприятию объекта культурного наследия; - информационно-декоративное оформление не должно превышать высоты в 3 м; - информационно-декоративное оформление в виде светодиодных и люминесцентных конструкций возможно размещать на стенах и крышах объекта культурного наследия, которое не должно превышать 5% от площади фасадов; - информационно-декоративное оформление в виде светодиодных и люминесцентных конструкций должно разрабатываться с учетом технических характеристик сети электроснабжения. <p>8. Установка на фасадах информационных конструкций (вывесок) не ниже верхней отметки окон первого и не выше нижней отметки окон второго этажа высотой не более 0,6 метра в виде отдельных букв и знаков и без использования открытого способа свечения.</p> <p>9. Организация парковок на специально отведенных площадках с расчетным количеством парковочных мест, согласно местным нормативам.</p> <p>10. Устройство покрытия пешеходных площадок, тротуаров традиционными натуральными материалами или материалами, имитирующими традиционные натуральные, данное требование окажет положительное влияние на регенерацию и сохранение присущей объектам историко-градостроительной среды.</p> <p>11. Использование земельных участков в соответствии с видами разрешенного использования, предусмотренными Правилами землепользования и застройки города Пензы Пензенской области, утвержденными решением Пензенской городской Думы.</p>
--	--	--

		<p>12. Реконструкция существующих и возведение новых объектов капитального строительства высотой не более 14,0 м от основной отметки земли. Определение высоты вести от спланированной поверхности рельефа, установленной около объекта культурного наследия - 139,50 м.</p> <p>13. Инженерные сооружения, транспортные линии, выполненные из металлических конструкций сквозного типа и предназначенные для технологического обслуживания производственных зданий и сооружений, - не более 14 м от основной отметки земли. Установленная высота не препятствует визуальному восприятию объекта и является допустимой для установки инженерных сооружений, участвующих в технологическом процессе предприятия. Определение высоты вести от спланированной поверхности рельефа, установленной около объекта культурного наследия - 139,50 м.</p> <p>Запрещается:</p> <ol style="list-style-type: none"> 1. Применение диссонансных архитектурных решений, выраженных чрезмерно активным использованием цветовых решений максимальной насыщенности. Цветовое решение должно основываться на лаконичных цветосочетаниях, с учетом цветовых характеристик близлежащей застройки и объектов культурного наследия. С применением их цветовых характеристик по RAL и пропорциональным процентным соотношением между RAL. В данном случае основной цвет стен в цветовых оттенках RAL 3012, декоративные элементы выделены белым цветом RAL 9003, кровля здания - RAL 3005. 2. Размещение отдельно стоящих крупноформатных средств наружной рекламы и информации. 3. Проведение земляных, строительных, мелiorативных, хозяйственных работ, создающих угрозу для сохранности объекта культурного наследия.
--	--	--

Раздел 2
Сведения о местоположении границ объекта

1. Система координат <u>МСК-58, зона 2</u>					
2. Сведения о характерных точках границ объекта					
Обозначение характерных точек границ	Координаты, м		Метод определения координат характерной точки	Средняя квадратическая погрешность положения характерной точки (Mt), м	Описание обозначения точки на местности (при наличии)
	X	Y			
1	2	3	4	5	6
1	382086.53	2230885.46	картометрический метод	0.1	-
2	382080.40	2230916.08	картометрический метод	0.1	-
3	382087.74	2230917.53	картометрический метод	0.1	-
4	382079.09	2230964.01	картометрический метод	0.1	-
5	382070.63	2230962.45	картометрический метод	0.1	-
6	382067.70	2230978.71	картометрический метод	0.1	-
7	382058.19	2230977.08	картометрический метод	0.1	-
8	382056.97	2230981.52	картометрический метод	0.1	-
9	382045.44	2230979.27	картометрический метод	0.1	-
10	382034.34	2230977.10	картометрический метод	0.1	-
11	382032.43	2230987.02	картометрический метод	0.1	-
12	382029.32	2230986.50	картометрический метод	0.1	-
13	382028.47	2230990.84	картометрический метод	0.1	-
14	382030.32	2230991.26	картометрический метод	0.1	-
15	382026.79	2231009.51	картометрический метод	0.1	-
16	382015.45	2231007.37	картометрический метод	0.1	-
17	382015.81	2231005.27	картометрический метод	0.1	-
18	382009.20	2231003.96	картометрический метод	0.1	-
19	382008.28	2231009.03	картометрический метод	0.1	-
20	381992.64	2231005.92	картометрический метод	0.1	-
21	381995.02	2230985.71	картометрический метод	0.1	-
22	381976.69	2230980.74	картометрический метод	0.1	-
23	381973.74	2230976.90	картометрический метод	0.1	-

1	2	3	4	5	6
24	381977.55	2230955.01	картометри- ческий метод	0.1	-
25	381972.43	2230940.52	картометри- ческий метод	0.1	-
26	381961.70	2230938.33	картометри- ческий метод	0.1	-
27	381958.05	2230936.77	картометри- ческий метод	0.1	-
28	381960.72	2230923.17	картометри- ческий метод	0.1	-
29	381951.53	2230921.18	картометри- ческий метод	0.1	-
30	381953.74	2230906.40	картометри- ческий метод	0.1	-
31	381944.53	2230905.07	картометри- ческий метод	0.1	-
32	381945.08	2230902.07	картометри- ческий метод	0.1	-
33	381942.00	2230901.40	картометри- ческий метод	0.1	-
34	381935.80	2230928.67	картометри- ческий метод	0.1	-
35	381940.21	2230929.61	картометри- ческий метод	0.1	-
36	381937.72	2230942.04	картометри- ческий метод	0.1	-
37	381923.54	2230939.00	картометри- ческий метод	0.1	-
38	381920.39	2230951.07	картометри- ческий метод	0.1	-
39	381912.38	2230961.35	картометри- ческий метод	0.1	-
40	381912.38	2230965.92	картометри- ческий метод	0.1	-
41	381901.16	2230964.17	картометри- ческий метод	0.1	-
42	381890.21	2230960.93	картометри- ческий метод	0.1	-
43	381880.09	2230974.01	картометри- ческий метод	0.1	-
44	381870.49	2230967.27	картометри- ческий метод	0.1	-
45	381894.29	2230850.36	картометри- ческий метод	0.1	-
46	381903.12	2230844.59	картометри- ческий метод	0.1	-
1	382086.53	2230885.46	картометри- ческий метод	0.1	-

3. Сведения о характерных точках части (частей) границы объекта

Обозначение характерных точек части границы	Координаты, м		Метод определения координат характерной точки	Средняя квадратическая погрешность положения характерной точки (Mt), м	Описание обозначения точки на местности (при наличии)
	X	Y			
1	2	3	4	5	6
-	-	-	-	-	-

Раздел 3
Сведения о местоположении измененных (уточненных) границ объекта

Сведения о местоположении измененных (уточненных) границ объекта							
1. Система координат							
2. Сведения о характерных точках границ объекта							
Обозначение характерных точек границ	Существующие координаты, м		Измененные (уточненные) координаты, м		Метод определения координат характерной точки	Средняя квадратическая погрешность положения характерной точки (Mt), м	Описание обозначения точки на местности (при наличии)
	X	Y	X	Y			
1	2	3	4	5	6	7	8
-	-	-	-	-	-	-	-
3. Сведения о характерных точках части (частей) границы объекта							
-	-	-	-	-	-	-	-


Раздел 4 План границ объекта

Раздел 4

План границ объекта

ЗР 1.1. Зона регулирования застройки и хозяйственной деятельности объекта культурного наследия (памятник истории и культуры) «Железнодорожный вокзал Пензы № 2» по адресу: Пензенская область, г. Пенза, ж/д ст. Пенза-2

Положениями объекта культурного наследия (памятник истории и культуры) «Железнодорожный вокзал Пензы № 2»



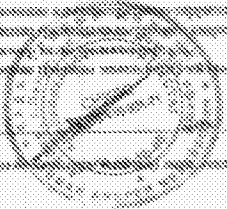
Масштаб 1:2000

Ключевые элементы плана и обозначения:

- обозначение части границ объекта
- 1 обозначение территории зоны регулирования застройки
- 2 обозначение границ административно-территориальных образований
- 3 обозначение границ объектов культурного наследия
- 4 обозначение границ объектов культурного наследия
- 5 обозначение границ объектов культурного наследия

Пенза _____ 24.05.2024

Место для размещения информации об объекте культурного наследия (памятник истории и культуры) «Железнодорожный вокзал Пензы № 2»



**ГРАФИЧЕСКОЕ ОПИСАНИЕ МЕСТОПОЛОЖЕНИЯ ГРАНИЦ
Зоны с особыми условиями использования территории**

**Описание местоположения границ зоны регулирования застройки и хозяйственной деятельности
(ЗРЗ 1.2) объекта культурного наследия регионального значения "Железнодорожный вокзал Пенза-3"
(Пензенская область, г. Пенза, ж/д ст. Пенза-3) (далее - объект)
(наименование объекта, местоположение границ которого описано)**

**Раздел 1
Сведения об объекте**

№ п/п	Характеристики объекта	Описание характеристик
1	2	3
1.	Местоположение объекта	г. Пенза
2.	Площадь объекта ± величина погрешности определения площади ($P \pm \Delta P$)	2424 ± 17 кв. м
3.	Иные характеристики объекта	<p>В границах зоны регулирования застройки и хозяйственной деятельности (ЗРЗ 1.2).</p> <p>Разрешается:</p> <ol style="list-style-type: none"> 1. Сохранение существующих градостроительных (планировочных и типологических) характеристик историко-градостроительной среды, исторических линий застройки улиц. 2. Капитальный ремонт, реконструкция существующих и возведение новых объектов капитального строительства в границах зон регулирования застройки и хозяйственной деятельности ЗРЗ 1.2 с ограничением: <ul style="list-style-type: none"> - по силуэту: здания должны завершаться скатными крышами (двухскатные, четырёхскатные с уклоном от 22,5° до 45°); - допускается устройство мансардных кровель ломаной формы; - по фасадам: фасады зданий должны быть выполнены из лицевого керамического или силикатного кирпича либо оштукатурены и окрашены; - по цвету: применение цветов максимальной насыщенности не допускается; - строительство и реконструкция объектов капитального строительства в границах зоны регулирования застройки и хозяйственной деятельности ЗРЗ 1.2 вести с использованием стилистических особенностей объекта культурного наследия; - по высоте: реконструкция существующих и возведение новых объектов капитального строительства высотой не более 16,0 метра основного объёма здания от основной отметки земли. Определение высоты вести от спланированной поверхности рельефа, установленной около объекта культурного наследия - 139,50 м. 3. Проведение земляных, строительных, мелiorативных, хозяйственных и иных работ с соблюдением требований в области охраны объектов археологического наследия. 4. Строительство, капитальный ремонт и реконструкция существующих объектов инженерно-транспортных коммуникаций, сетей инженерно-

1	2	3
		<p>технического обеспечения подземной и наземной прокладкой, высотой не более 16 м. Определение высоты вести от спланированной поверхности рельефа, установленной около объекта культурного наследия - 139,50 м.</p> <p>5. Установка отдельно стоящего оборудования освещения территории, не препятствующего визуальному обзору объекта культурного наследия.</p> <p>6. Устройство озелененных мест общего пользования, сохранение существующих аллейных посадок вдоль дорог, разбивка клумб, газонов.</p> <p>7. Размещение временных элементов информационно-декоративного оформления событийного характера (мобильные информационные конструкции), включая праздничное оформление. Информационно-декоративное оформление событийного характера (мобильные информационные конструкции), включая праздничное оформление, разрабатывается и размещается согласно дополнительно разработанным проектам по согласованию с региональным органом охраны объектов культурного наследия. В проектах должны учитываться следующие характеристики:</p> <ul style="list-style-type: none"> - информационно-декоративное оформление в виде рекламных щитов не должно размещаться на стенах объекта культурного наследия; - информационно-декоративное оформление возможно размещать на дополнительных конструкциях и ограждающих конструкциях соседних объектов, не являющихся объектами культурного наследия; - информационно-декоративное оформление не должно препятствовать визуальному восприятию объекта культурного наследия; - информационно-декоративное оформление не должно превышать высоты в 3 м; - информационно-декоративное оформление в виде светодиодных и люминесцентных конструкций возможно размещать на стенах и крышах объекта культурного наследия, которое не должно превышать 5% от площади фасадов; - информационно-декоративное оформление в виде светодиодных и люминесцентных конструкций должно разрабатываться с учетом технических характеристик сети электроснабжения. <p>8. Установка на фасадах информационных конструкций (вывесок) не ниже верхней отметки окон первого и не выше нижней отметки окон второго этажа высотой не более 0,6 метра в виде отдельных букв и знаков и без использования открытого способа свечения.</p> <p>9. Организация парковок на специально отведенных площадках с расчетным количеством парковочных мест, согласно местным нормативам.</p> <p>10. Устройство покрытия пешеходных площадок, тротуаров традиционными натуральными материалами или материалами, имитирующими традиционные натуральные, данное требование окажет положительное влияние на регенерацию и сохранение присущей объектам историко-градостроительной среды.</p>

1	2	3
		<p>11. Использование земельных участков в соответствии с видами разрешенного использования, предусмотренными Правилами землепользования и застройки города Пензы Пензенской области, утвержденными решением Пензенской городской Думы.</p> <p>12. Реконструкция существующих и возведение новых объектов капитального строительства высотой не более 16,0 м от основной отметки земли. Определение высоты вести от спланированной поверхности рельефа, установленной около объекта культурного наследия - 139,50 м.</p> <p>13. Инженерные сооружения, транспортные линии, выполненные из металлических конструкций сквозного типа и предназначенные для технологического обслуживания производственных зданий и сооружений, - не более 16 м от основной отметки земли. Установленная высота не препятствует визуальному восприятию объекта и является допустимой для установки инженерных сооружений, участвующих в технологическом процессе предприятия. Определение высоты вести от спланированной поверхности рельефа, установленной около объекта культурного наследия - 139,50 м.</p> <p>Запрещается:</p> <ol style="list-style-type: none"> 1. Применение диссонансных архитектурных решений, выраженных чрезмерно активным использованием цветовых решений максимальной насыщенности. Цветовое решение должно основываться на лаконичных цветосочетаниях, с учетом цветовых характеристик близлежащей застройки и объектов культурного наследия. С применением их цветовых характеристик по RAL и пропорциональным процентным соотношением между RAL. В данном случае основной цвет стен в цветовых оттенках RAL 3012, декоративные элементы выделены белым цветом RAL 9003, кровля здания - RAL 3005. 2. Размещение отдельно стоящих крупноформатных средств наружной рекламы и информации. 3. Проведение земляных, строительных, мелиоративных, хозяйственных работ, создающих угрозу для сохранности объекта культурного наследия.

Раздел 2
Сведения о местоположении границ объекта

1. Система координат <u>МСК-58, зона 2</u>					
2. Сведения о характерных точках границ объекта					
Обозначение характерных точек границ	Координаты, м		Метод определения координат характерной точки	Средняя квадратическая погрешность положения характерной точки (Mt), м	Описание обозначения точки на местности (при наличии)
	X	Y			
1	2	3	4	5	6
1	380961.47	2232001.70	0,1	0.1	-
2	380962.31	2232038.80	0,1	0.1	-
3	380904.77	2232043.48	0,1	0.1	-
4	380901.95	2231997.79	0,1	0.1	-
1	380961.47	2232001.70	0,1	0.1	-
3. Сведения о характерных точках части (частей) границы объекта					
Обозначение характерных точек части границы	Координаты, м		Метод определения координат характерной точки	Средняя квадратическая погрешность положения характерной точки (Mt), м	Описание обозначения точки на местности (при наличии)
	X	Y			
1	2	3	4	5	6
-	-	-	-	-	-

Раздел 3
Сведения о местоположении измененных (уточненных) границ объекта

Сведения о местоположении измененных (уточненных) границ объекта							
1. Система координат							
2. Сведения о характерных точках границ объекта							
Обозначение характерных точек границ	Существующие координаты, м		Измененные (уточненные) координаты, м		Метод определения координат характерной точки	Средняя квадратическая погрешность положения характерной точки (Mt), м	Описание обозначения точки на местности (при наличии)
	X	Y	X	Y			
1	2	3	4	5	6	7	8
-	-	-	-	-	-	-	-
3. Сведения о характерных точках части (частей) границы объекта							
-	-	-	-	-	-	-	-

Приложение № 2
УТВЕРЖДЕНЫ
постановлением Правительства
Пензенской области
10.08.2020 № 525-пП

ТРЕБОВАНИЯ
к градостроительным регламентам в границах территории зон охраны
объекта культурного наследия регионального значения
"Железнодорожный вокзал Пенза-3"
(Пензенская область, г. Пенза, ж/д ст. Пенза-3)

Требования к градостроительным регламентам в границах охранной зоны
(ОЗ 1.1)

Разрешается:

1. Восстановление, воссоздание, восполнение частично или полностью утраченных объектов и элементов историко-градостроительной среды по специально выполненным проектам, направленным на сохранение и восстановление (регенерацию) историко-градостроительной и (или) природной среды объекта культурного наследия (восстановление, воссоздание, восполнение частично или полностью утраченных элементов и (или) характеристик историко-градостроительной и (или) природной среды) по специально выполненным проектам на основании комплексных историко-архитектурных исследований.

2. Капитальный ремонт и реконструкция объектов капитального строительства и их частей без изменения параметров объекта капитального строительства, его частей (высоты, количества этажей, объема).

3. Сохранение градостроительных (планировочных, типологических, масштабных) характеристик историко-градостроительной и природной среды, в том числе всех исторически ценных градоформирующих объектов.

4. Сохранение существующей исторической застройки и исторически сложившейся планировочной структуры, регенерация (восстановление) утраченной на основе историко-архивных изысканий, достаточных для их восстановления.

5. Капитальный ремонт и реконструкция существующих объектов транспортной инфраструктуры (автомобильных дорог, проездов) без повышения существующих отметок, организация водоотведения.

6. Капитальный ремонт существующих и организация новых подземных инженерных коммуникаций (сетей поставки воды, тепла, электричества, газа, услуг связи, отвода канализационных стоков), установка отдельно стоящего оборудования освещения, отвечающего характеристикам элементов архитектурной среды.

7. Снос, демонтаж объектов капитального и некапитального строительства, не представляющих историко-культурной ценности.

8. Комплексное озеленение и благоустройство территории:

- посадка ценных пород деревьев и кустарников с компактной кроной, обеспечивающих условия визуального восприятия объекта культурного наследия, разбивка цветников и газонов;

- использование в покрытии пешеходных тротуаров и площадок натуральные материалы (камень, гранит) или имитирующие натуральные (тротуарная плитка);

- организация пешеходных и велосипедных дорожек, устройство мест для временных стоянок автомобильного транспорта с расчетным количеством парковочных мест согласно местным нормативам, устройство смотровых площадок.

9. Соблюдение требований в области охраны окружающей среды, необходимых для обеспечения сохранности объекта культурного наследия в его историческом окружении.

Запрещается:

1. Строительство объектов капитального строительства; за исключением применения специальных мер, направленных на сохранение и восстановление (регенерацию) историко-градостроительной и (или) природной среды объекта культурного наследия (восстановление, воссоздание, восполнение частично или полностью утраченных элементов и (или) характеристик историко-градостроительной и (или) природной среды) на основе архивных материалов, достаточных для их восстановления.

2. Реконструкция объектов капитального строительства - изменение параметров объекта капитального строительства, его частей (высоты, количества этажей, площади, объема).

3. Использование строительных технологий, оказывающих негативное воздействие на объект культурного наследия и сложившуюся застройку.

4. Прокладка инженерных коммуникаций (теплотрасс, газопровода, электрокабелей, линий телефонной связи и проч.) наземным и надземным способом, в том числе по фасадам зданий.

5. Установка любых экранирующих сооружений, рекламных стендов и (или) конструкций, в том числе устройство рекламных перетяжек, установка всех видов крупноформатных средств наружной рекламы и информации.

6. Изменение рельефа, вырубка ценных пород деревьев, за исключением санитарных рубок.

7. Установка кондиционеров, антенн и иного инженерного оборудования на фасадах зданий, строений и сооружений, формирующих территории общего пользования.

8. Размещение взрывопожароопасных объектов, объектов с динамическим воздействием.

9. Применение технических средств, создающих динамическое, ударное или ударно-вибрационное воздействие на основания и конструкции объекта культурного наследия.

Требования к градостроительным регламентам в границах охранной зоны (ОЗ 1.2)

Разрешается:

1. Восстановление, воссоздание, восполнение частично или полностью утраченных объектов и элементов историко-градостроительной среды по специально выполненным проектам, направленным на сохранение и восстановление (регенерацию) историко-градостроительной и (или) природной среды объекта культурного наследия (восстановление, воссоздание, восполнение частично или полностью утраченных элементов и (или) характеристик историко-градостроительной и (или) природной среды) по специально выполненным проектам на основании комплексных историко-архитектурных исследований.

2. Капитальный ремонт и реконструкция объектов капитального строительства и их частей без изменения параметров объекта капитального строительства, его частей (высоты, количества этажей, объема).

3. Сохранение градостроительных (планировочных, типологических, масштабных) характеристик историко-градостроительной и природной среды, в том числе всех исторически ценных градоформирующих объектов.

4. Сохранение существующей исторической застройки и исторически сложившейся планировочной структуры, регенерация (восстановление) утраченной на основе историко-архивных изысканий, достаточных для их восстановления.

5. Капитальный ремонт и реконструкция существующих объектов транспортной инфраструктуры (автомобильных дорог, проездов) без повышения существующих отметок, организация водоотведения.

6. Капитальный ремонт существующих и организация новых подземных инженерных коммуникаций (сетей поставки воды, тепла, электричества, газа, услуг связи, отвода канализационных стоков), установка отдельно стоящего оборудования освещения, отвечающего характеристикам элементов архитектурной среды.

7. Снос, демонтаж объектов капитального и некапитального строительства, не представляющих историко-культурной ценности.

8. Комплексное озеленение и благоустройство территории:

- посадка ценных пород деревьев и кустарников с компактной кроной, обеспечивающих условия визуального восприятия объекта культурного наследия, разбивка цветников и газонов;

- использование в покрытии пешеходных тротуаров и площадок натуральные материалы (камень, гранит) или имитирующие натуральные (тротуарная плитка);

- организация пешеходных и велосипедных дорожек, устройство мест для временных стоянок автомобильного транспорта с расчетным количеством парковочных мест согласно местным нормативам, устройство смотровых площадок.

9. Соблюдение требований в области охраны окружающей среды, необходимых для обеспечения сохранности объекта культурного наследия в его историческом окружении.

Запрещается:

1. Строительство объектов капитального строительства; за исключением применения специальных мер, направленных на сохранение и восстановление (регенерацию) историко-градостроительной и (или) природной среды объекта культурного наследия (восстановление, воссоздание, восполнение частично или полностью утраченных элементов и (или) характеристик историко-градостроительной и (или) природной среды) на основе архивных материалов, достаточных для их восстановления.

2. Реконструкция объектов капитального строительства - изменение параметров объекта капитального строительства, его частей (высоты, количества этажей, площади, объема).

3. Использование строительных технологий, оказывающих негативное воздействие на объект культурного наследия и сложившуюся застройку.

4. Прокладка инженерных коммуникаций (теплотрасс, газопровода, электрокабелей, линий телефонной связи и проч.) наземным и надземным способом, в том числе по фасадам зданий.

5. Установка любых экранирующих сооружений, рекламных стендов и (или) конструкций, в том числе устройство рекламных перетяжек, установка всех видов крупноформатных средств наружной рекламы и информации.

6. Изменение рельефа, вырубка ценных пород деревьев, за исключением санитарных рубок.

7. Установка кондиционеров, антенн и иного инженерного оборудования на фасадах зданий, строений и сооружений, формирующих территории общего пользования.

8. Размещение взрывопожароопасных объектов, объектов с динамическим воздействием.

9. Применение технических средств, создающих динамическое, ударное или ударно-вибрационное воздействие на основания и конструкции объекта культурного наследия.

Требования к градостроительным регламентам в границах зоны регулирования застройки и хозяйственной деятельности (ЗРЗ 1.1)

Разрешается:

1. Сохранение существующих градостроительных (планировочных и типологических) характеристик историко-градостроительной среды, исторических линий застройки улиц.

2. Капитальный ремонт, реконструкция существующих и возведение новых объектов капитального строительства в границах зон регулирования застройки и хозяйственной деятельности ЗРЗ 1.1 с ограничением:

- по силуэту: здания должны завершаться скатными крышами, (двухскатные, четырёхскатные с уклоном от 22,5° до 45°);

- допускается устройство мансардных кровель ломаной формы;

- по фасадам: фасады зданий должны быть выполнены из лицевого керамического или силикатного кирпича либо оштукатурены и окрашены;

- по цвету: применение цветов максимальной насыщенности не допускается;
- строительство и реконструкция объектов капитального строительства в границах зоны регулирования застройки и хозяйственной деятельности ЗРЗ 1.1 вести с использованием стилистических особенностей объекта культурного наследия;

- по высоте: реконструкция существующих и возведение новых объектов капитального строительства высотой не более 14,0 метра основного объёма здания от основной отметки земли. Определение высоты вести от спланированной поверхности рельефа, установленной около объекта культурного наследия - 139,50 м.

3. Проведение земляных, строительных, мелиоративных, хозяйственных и иных работ с соблюдением требований в области охраны объектов археологического наследия.

4. Строительство, капитальный ремонт и реконструкция существующих объектов инженерно-транспортных коммуникаций, сетей инженерно-технического обеспечения подземной и наземной прокладкой, высотой не более 14 м. Определение высоты вести от спланированной поверхности рельефа, установленной около объекта культурного наследия - 139,50 м.

5. Установка отдельно стоящего оборудования освещения территории, не препятствующего визуальному обзору объекта культурного наследия.

6. Устройство озелененных мест общего пользования, сохранение существующих аллеиных посадок вдоль дорог, разбивка клумб, газонов.

7. Размещение временных элементов информационно-декоративного оформления событийного характера (мобильные информационные конструкции), включая праздничное оформление.

Информационно-декоративное оформление событийного характера (мобильные информационные конструкции), включая праздничное оформление, разрабатывается и размещается согласно дополнительно разработанным проектам по согласованию с региональным органом охраны объектов культурного наследия. В проектах должны учитываться следующие характеристики:

- информационно-декоративное оформление в виде рекламных щитов не должно размещаться на стенах объекта культурного наследия;

- информационно-декоративное оформление возможно размещать на дополнительных конструкциях и ограждающих конструкциях соседних объектов, не являющихся объектами культурного наследия;

- информационно-декоративное оформление не должно препятствовать визуальному восприятию объекта культурного наследия;

- информационно-декоративное оформление не должно превышать высоты в 3 м;

- информационно-декоративное оформление в виде светодиодных и люминесцентных конструкций возможно размещать на стенах и крышах объекта культурного наследия, которое не должно превышать 5% от площади фасадов;

- информационно-декоративное оформление в виде светодиодных и люминесцентных конструкций должно разрабатываться с учетом технических характеристик сети электроснабжения.

8. Установка на фасадах информационных конструкций (вывесок) не ниже верхней отметки окон первого и не выше нижней отметки окон второго этажа высотой не более 0,6 метра в виде отдельных букв и знаков и без использования открытого способа свечения.

9. Организация парковок на специально отведенных площадках с расчетным количеством парковочных мест, согласно местным нормативам.

10. Устройство покрытия пешеходных площадок, тротуаров традиционными натуральными материалами или материалами, имитирующими традиционные натуральные, данное требование окажет положительное влияние на регенерацию и сохранение присущей объектам историко-градостроительной среды.

11. Использование земельных участков в соответствии с видами разрешенного использования, предусмотренными Правилами землепользования и застройки города Пензы Пензенской области, утвержденными решением Пензенской городской Думы.

12. Реконструкция существующих и возведение новых объектов капитального строительства высотой не более 14,0 м от основной отметки земли. Определение высоты вести от спланированной поверхности рельефа, установленной около объекта культурного наследия - 139,50 м.

13. Инженерные сооружения, транспортные линии, выполненные из металлических конструкций сквозного типа и предназначенные для технологического обслуживания производственных зданий и сооружений, - не более 14 м от основной отметки земли. Установленная высота не препятствует визуальному восприятию объекта и является допустимой для установки инженерных сооружений, участвующих в технологическом процессе предприятия. Определение высоты вести от спланированной поверхности рельефа, установленной около объекта культурного наследия - 139,50 м.

Запрещается:

1. Применение диссонансных архитектурных решений, выраженных чрезмерно активным использованием цветовых решений максимальной насыщенности.

Цветовое решение должно основываться на лаконичных цветосочетаниях, с учетом цветовых характеристик близлежащей застройки и объектов культурного наследия. С применением их цветовых характеристик по RAL и пропорциональным процентным соотношением между RAL. В данном случае основной цвет стен в цветовых оттенках RAL 3012, декоративные элементы выделены белым цветом RAL 9003, кровля здания - RAL 3005.

2. Размещение отдельно стоящих крупноформатных средств наружной рекламы и информации.

3. Проведение земляных, строительных, мелиоративных, хозяйственных работ, создающих угрозу для сохранности объекта культурного наследия.

Требования к градостроительным регламентам в границах зоны регулирования застройки и хозяйственной деятельности (ЗРЗ 1.2)

Разрешается:

1. Сохранение существующих градостроительных (планировочных и типологических) характеристик историко-градостроительной среды, исторических линий застройки улиц.

2. Капитальный ремонт, реконструкция существующих и возведение новых объектов капитального строительства в границах зон регулирования застройки и хозяйственной деятельности ЗРЗ 1.2 с ограничением:

- по силуэту: здания должны завершаться скатными крышами (двухскатные, четырёхскатные с уклоном от 22,5° до 45°);

- допускается устройство мансардных кровель ломаной формы;

- по фасадам: фасады зданий должны быть выполнены из лицевого керамического или силикатного кирпича либо оштукатурены и окрашены;

- по цвету: применение цветов максимальной насыщенности не допускается;

- строительство и реконструкция объектов капитального строительства в границах зоны регулирования застройки и хозяйственной деятельности ЗРЗ 1.2 вести с использованием стилистических особенностей объекта культурного наследия;

- по высоте: реконструкция существующих и возведение новых объектов капитального строительства высотой не более 16,0 метра основного объёма здания от основной отметки земли. Определение высоты вести от спланированной поверхности рельефа, установленной около объекта культурного наследия - 139,50 м.

3. Проведение земляных, строительных, мелиоративных, хозяйственных и иных работ с соблюдением требований в области охраны объектов археологического наследия.

4. Строительство, капитальный ремонт и реконструкция существующих объектов инженерно-транспортных коммуникаций, сетей инженерно-технического обеспечения подземной и наземной прокладкой, высотой не более 16 м. Определение высоты вести от спланированной поверхности рельефа, установленной около объекта культурного наследия - 139,50 м.

5. Установка отдельно стоящего оборудования освещения территории, не препятствующего визуальному обзору объекта культурного наследия.

6. Устройство озелененных мест общего пользования, сохранение существующих аллейных посадок вдоль дорог, разбивка клумб, газонов.

7. Размещение временных элементов информационно-декоративного оформления событийного характера (мобильные информационные конструкции), включая праздничное оформление.

Информационно-декоративное оформление событийного характера (мобильные информационные конструкции), включая праздничное оформление, разрабатывается и размещается согласно дополнительно разработанным проектам по согласованию с региональным органом охраны объектов культурного наследия. В проектах должны учитываться следующие характеристики:

- информационно-декоративное оформление в виде рекламных щитов не должно размещаться на стенах объекта культурного наследия;
- информационно-декоративное оформление возможно размещать на дополнительных конструкциях и ограждающих конструкциях соседних объектов, не являющихся объектами культурного наследия;
- информационно-декоративное оформление не должны препятствовать визуальному восприятию объекта культурного наследия;
- информационно-декоративное оформление не должно превышать высоты в 3 м;
- информационно-декоративное оформление в виде светодиодных и люминесцентных конструкций возможно размещать на стенах и крышах объекта культурного наследия, которое не должно превышать 5% от площади фасадов;
- информационно-декоративное оформление в виде светодиодных и люминесцентных конструкций должно разрабатываться с учетом технических характеристик сети электроснабжения.

8. Установка на фасадах информационных конструкций (вывесок) не ниже верхней отметки окон первого и не выше нижней отметки окон второго этажа высотой не более 0,6 метра в виде отдельных букв и знаков и без использования открытого способа свечения.

9. Организация парковок на специально отведенных площадках с расчетным количеством парковочных мест, согласно местным нормативам;

10. Устройство покрытия пешеходных площадок, тротуаров традиционными натуральными материалами или материалами, имитирующими традиционные натуральные, данное требование окажет положительное влияние на регенерацию и сохранение присущей объектам историко-градостроительной среды.

11. Использование земельных участков в соответствии с видами разрешенного использования, предусмотренными Правилами землепользования и застройки города Пензы Пензенской области, утвержденными решением Пензенской городской Думы.

12. Реконструкция существующих и возведение новых объектов капитального строительства высотой не более 16,0 м от основной отметки земли. Определение высоты вести от спланированной поверхности рельефа, установленной около объекта культурного наследия - 139,50 м.

13. Инженерные сооружения, транспортные линии, выполненные из металлических конструкций сквозного типа и предназначенные для технологического обслуживания производственных зданий и сооружений, - не более 16 м от основной отметки земли. Установленная высота не препятствует визуальному восприятию объекта и является допустимой для установки инженерных сооружений, участвующих в технологическом процессе предприятия. Определение высоты вести от спланированной поверхности рельефа, установленной около объекта культурного наследия - 139,50 м.

Запрещается:

1. Применение диссонансных архитектурных решений, выраженных чрезмерно активным использованием цветовых решений максимальной насыщенности.

Цветовое решение должно основываться на лаконичных цветосочетаниях, с учетом цветовых характеристик близлежащей застройки и объектов культурного наследия. С применением их цветовых характеристик по RAL и пропорциональным процентным соотношением между RAL. В данном случае основной цвет стен в цветовых оттенках RAL 3012, декоративные элементы выделены белым цветом RAL 9003, кровля здания - RAL 3005.

2. Размещение отдельно стоящих крупноформатных средств наружной рекламы и информации.

3. Проведение земляных, строительных, мелиоративных, хозяйственных работ, создающих угрозу для сохранности объекта культурного наследия.
