



ПРАВИТЕЛЬСТВО ПЕНЗЕНСКОЙ ОБЛАСТИ

ПОСТАНОВЛЕНИЕ

от 9 августа 2019 г. № 475-пП

г.Пенза

**Об установлении зон охраны объекта культурного наследия
регионального значения "Здание ломбарда (ныне - здание управления
связи)" (Пензенская область, г. Пенза, ул. Куприна, 1) и утверждении
требований к градостроительным регламентам
в границах территории данных зон**

Руководствуясь Федеральным законом от 25.06.2002 № 73-ФЗ "Об объектах культурного наследия (памятниках истории и культуры) народов Российской Федерации" (с последующими изменениями), Земельным кодексом Российской Федерации, постановлением Правительства Российской Федерации от 12.09.2015 № 972 "Об утверждении Положения о зонах охраны объектов культурного наследия (памятников истории и культуры) народов Российской Федерации и о признании утратившими силу отдельных положений нормативных правовых актов Правительства Российской Федерации", приказом Министерства экономического развития Российской Федерации от 23.11.2018 № 650 "Об установлении формы графического описания местоположения границ населенных пунктов, территориальных зон, особо охраняемых природных территорий, зон с особыми условиями использования территории, формы текстового описания местоположения границ населенных пунктов, территориальных зон, требований к точности определения координат характерных точек границ населенных пунктов, территориальных зон, особо охраняемых природных территорий, зон с особыми условиями использования территории, формату электронного документа, содержащего сведения о границах населенных пунктов, территориальных зон, особо охраняемых природных территорий, зон с особыми условиями использования территории, и о признании утратившими силу приказов Минэкономразвития России от 23 марта 2016 г. № 163 и от 4 мая 2018 г. № 236", законами Пензенской области от 22.12.2005 № 906-ЗПО "О Правительстве Пензенской области" (с последующими изменениями), от 22.12.2005 № 934-ЗПО "Об объектах культурного наследия (памятниках истории и культуры) Пензенской области" (с последующими изменениями), принимая во внимание акт государственной историко-культурной экспертизы от 20 декабря 2018 года, в целях обеспечения

сохранности объекта культурного наследия в его исторической среде на сопряженной с ним территории, Правительство Пензенской области **п о с т а н о в л я е т:**

1. Установить зоны охраны объекта культурного наследия регионального значения "Здание ломбарда (ныне - здание управления связи)" (Пензенская область, г. Пенза, ул. Куприна, 1) и утвердить прилагаемое Графическое описание местоположения границ этих зон.

2. Утвердить прилагаемые Требования к градостроительным регламентам в границах территории зон охраны объекта культурного наследия регионального значения "Здание ломбарда (ныне - здание управления связи)" (Пензенская область, г. Пенза, ул. Куприна, 1), указанных в пункте 1 настоящего постановления.

3. Определить Комитет Пензенской области по охране памятников истории и культуры (г. Пенза, ул. Московская, 75) уполномоченным органом по возмещению убытков, в том числе упущенной выгоды, причиненных ограничением прав лиц, указанных в пункте 2 статьи 57.1 Земельного кодекса Российской Федерации, в связи с установлением зон охраны объекта культурного наследия регионального значения "Здание ломбарда (ныне - здание управления связи)" (Пензенская область, г. Пенза, ул. Куприна, 1), подлежащих возмещению в полном объеме в соответствии с пунктом 8 статьи 57.1 Земельного кодекса Российской Федерации. Срок наступления обязанности по возмещению убытков устанавливается в соответствии со статьей 57.1 Земельного кодекса Российской Федерации.

4. Настоящее постановление опубликовать в газете "Пензенские губернские ведомости" и разместить (опубликовать) на "Официальном интернет-портале правовой информации" (www.pravo.gov.ru) и на официальном сайте Правительства Пензенской области в информационно-телекоммуникационной сети "Интернет".

5. Контроль за исполнением настоящего постановления возложить на заместителя Председателя Правительства Пензенской области, координирующего вопросы государственной охраны объектов культурного наследия.

Губернатор
Пензенской области И.А. Белозерцев



УТВЕРЖДЕНО
постановлением Правительства
Пензенской области
от 09.08.2019 № 475-пП

**ГРАФИЧЕСКОЕ ОПИСАНИЕ МЕСТОПОЛОЖЕНИЯ ГРАНИЦ
охранной зоны объекта культурного наследия регионального значения
"Здание ломбарда (ныне - здание управления связи)"
(Пензенская область, г. Пенза, ул. Куприна, 1)
(далее - объект)**

Раздел 1

Сведения об объекте

№ п/п	Характеристики объекта	Описание характеристик
1	2	3
1.	Местоположение объекта	Пензенская область, г. Пенза
2.	Площадь объекта ± величина погрешности определения площади (P ± ΔP)	2339 ± 17 кв. м
3.	Иные характеристики объекта	Разрешается: - капитальный ремонт и реконструкция объектов капитального строительства и их частей без изменения параметров объекта капитального строительства, его частей (высоты, количества этажей, площади, объема), пропорций и параметров, использования отдельных строительных материалов, применения цветовых решений в увязке с окружающей исторической застройкой (применение цветов максимальной насыщенности не допускается), особенностей деталей и малых архитектурных форм; - восстановление, воссоздание, восполнение частично или полностью утраченных объектов и элементов историко-градостроительной среды по специально выполненным проектам, направленным на сохранение и восстановление (регенерацию) историко-градостроительной и природной среды объекта культурного наследия (восстановление, воссоздание, восполнение частично или полностью утраченных элементов и характеристик историко-градостроительной и природной среды), по специально выполненным проектам на основе комплексных историко-архитектурных исследований;

1	2	3
		<ul style="list-style-type: none"> - капитальный ремонт и реконструкция существующих и организация новых подземных инженерных коммуникаций (сетей поставки воды, тепла, электричества, газа, услуг связи, отвода канализационных стоков), установка отдельно стоящего оборудования освещения, отвечающего характеристикам элементов архитектурной среды, при условии обеспечения сохранности объекта культурного наследия при проведении указанных работ; - проведение охранных археологических мероприятий перед началом любых видов земляных работ с целью исследования культурного археологического слоя, консервации и музеефикации археологических фрагментов исторических объектов; - проведение работ по озеленению при условии обеспечения визуального восприятия объекта культурного наследия (высота деревьев не более 5 м), нейтрализация дисгармоничного озеленения путем санации; - благоустройство территории с использованием в покрытии пешеходных площадок, тротуаров традиционных материалов (камень, гранит, гравийная смесь) или имитирующие натуральные материалы; - размещение отдельно стоящего оборудования освещения, отвечающего характеристикам исторической среды; - установка произведений монументально-декоративного искусства и малых архитектурных форм, установка информационных знаков; - размещение следующих средств наружной рекламы и информации: <ul style="list-style-type: none"> установка информационных стендов и адресных указателей, высотой не более 2,0 м, площадью информационного поля не более 1,5 кв. м; элементов информационно-декоративного оформления событийного характера (мобильные информационные конструкции, флаговые композиции); вывесок органов государственной власти, местного самоуправления, организаций, в том числе религиозных, вывесок и рекламных конструкций, предназначенных для доведения до

1	2	3
		<p>сведения потребителей информации о наименовании изготовителя (исполнителя, продавца), месте его нахождения (адресе) и режиме работы, в соответствии с Законом Российской Федерации от 7 февраля 1992 г. № 2300-1 "О защите прав потребителей". Вывески расположить не выше первого этажа здания, строения или сооружений с площадью информационного поля вывески не более 0,3 кв. м;</p> <p>установка на фасадах информационных конструкций (вывесок) не ниже верхней отметки окон первого и не выше нижней отметки окон второго этажа высотой не более 0,6 метра в виде отдельных букв и знаков и без использования открытого способа свечения;</p> <ul style="list-style-type: none"> - проведение мероприятий, направленных на обеспечение пожарной безопасности. <p>Запрещается:</p> <ul style="list-style-type: none"> - строительство объектов капитального строительства, за исключением применения специальных мер, направленных на сохранение и восстановление (регенерацию) историко-градостроительной и (или) природной среды объекта культурного наследия (восстановление, воссоздание, восполнение частично или полностью утраченных элементов и (или) характеристик историко-градостроительной и (или) природной среды); - установка некапитальных строений, сооружений и неотделимых улучшений земельного участка (замощение, покрытие и другие); кроме событийных и временных ограждений; - организация открытых автостоянок, кроме временных парковок транспорта; - отвод на территорию объекта культурного наследия стока ливневых и талых вод; - проведение любых земляных работ без предварительного археологического обследования культурного слоя территории в соответствии с действующим законодательством; - использование строительных технологий, создающих динамические нагрузки и оказывающих негативное воздействие на объект культурного наследия.

Раздел 2

Сведения о местоположении границ охранной зоны (ОЗ) объекта

1. Система координат МСК-58, зона 2

2. Сведения о характерных точках границ объекта

Обозначение характерных точек границ	Координаты, м		Метод определения координат характерной точки	Средняя квадратическая погрешность положения характерной точки (Mt), м	Описание обозначения точки на местности (при наличии)
	X	Y			
1	2	3	4	5	6
1	382304.11	2231362.52	Картометрический метод	0.1	-
2	382304.07	2231363.11	Картометрический метод	0.1	-
3	382305.44	2231363.40	Картометрический метод	0.1	-
4	382293.54	2231443.37	Картометрический метод	0.1	-
5	382282.20	2231441.46	Картометрический метод	0.1	-
6	382281.43	2231446.20	Картометрический метод	0.1	-
7	382278.74	2231445.96	Картометрический метод	0.1	-
8	382278.67	2231446.67	Картометрический метод	0.1	-
9	382276.33	2231448.43	Картометрический метод	0.1	-
10	382271.12	2231447.99	Картометрический метод	0.1	-
11	382271.36	2231445.30	Картометрический метод	0.1	-
12	382266.44	2231444.86	Картометрический метод	0.1	-

1	2	3	4	5	6
13	382256.22	2231446.75	Картометрический метод	0.1	-
14	382249.12	2231407.08	Картометрический метод	0.1	-
15	382277.95	2231403.87	Картометрический метод	0.1	-
16	382279.18	2231395.34	Картометрический метод	0.1	-
17	382289.42	2231397.09	Картометрический метод	0.1	-
18	382290.19	2231391.75	Картометрический метод	0.1	-
19	382288.60	2231391.18	Картометрический метод	0.1	-
20	382294.68	2231361.28	Картометрический метод	0.1	-
21	382298.28	2231362.10	Картометрический метод	0.1	-
22	382298.53	2231361.53	Картометрический метод	0.1	-
1	382304.11	2231362.52	Картометрический метод	0.1	-

3. Сведения о характерных точках части (частей) границы объекта

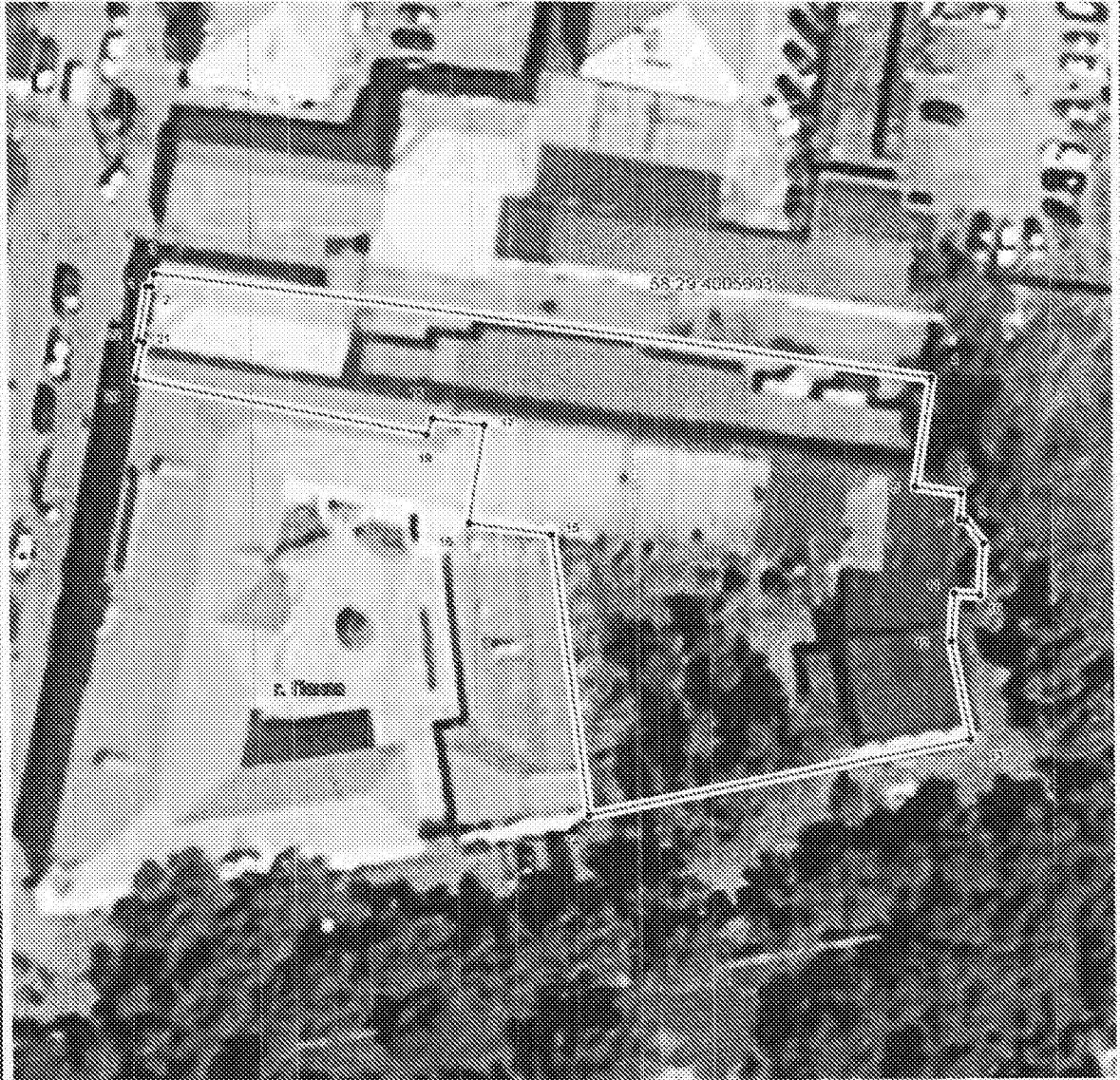
Обозначение характерных точек части границы	Координаты, м		Метод определения координат характерной точки	Средняя квадратическая погрешность положения характерной точки (M _t), м	Описание обозначения точки на местности (при наличии)
	X	Y			
1	2	3	4	5	6
-	-	-	-	-	-

Раздел 4

План границ объекта

Охранная зона объекта культурного наследия регионального значения
«Здание дымбарда (ныне – здание управления связи)»
(Пензенская область, г. Пенза, ул. Купина, 1)

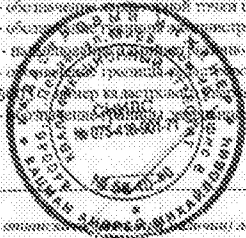
(наименование объекта местоположение границ, которого описано (далее – объект)



Масштаб 1:600

Непосредственные условные знаки и обозначения:

- обозначение черты граница объекта
- 1 - обозначение центра черной точки граница объекта
- обозначение черты граница территории территориального образования
- обозначение черты граница территории территориального образования
- обозначение черты граница территории территориального образования
- 56:29:4005003 - номер кадастрового участка
- обозначение черты граница участка



Подпись: _____ Дата: 20 05 2014

Место для отнесения к объекту культурного наследия, составленного от имени местоположения границ объекта

ГРАФИЧЕСКОЕ ОПИСАНИЕ МЕСТОПОЛОЖЕНИЯ ГРАНИЦ
зоны регулирования застройки и хозяйственной деятельности объекта культурного
наследия регионального значения "Здание ломбарда (ныне - здание управления связи)"
(Пензенская область, г. Пенза, ул. Куприна, 1)
(далее - объект)

Раздел 1

Сведения об объекте

№ п/п	Характеристики объекта	Описание характеристик
1	2	3
1.	Местоположение объекта	Пензенская область, г. Пенза
2.	Площадь объекта \pm величина погрешности определения площади ($P \pm \Delta P$)	6460 \pm 28 кв. м
3.	Иные характеристики объекта	<p>Разрешается:</p> <p>1. Капитальный ремонт, реконструкция существующих и возведение новых объектов капитального строительства в зоне регулирования застройки и хозяйственной деятельности ЗРЗ-1 и с ограничением:</p> <p>по силуэту: вертикальные стены зданий, выходящих на линию застройки, должны завершаться скатными крышами (двухскатные, четырёхскатные с уклоном от 22,5 градуса до 45 градусов); здания или их части, размещаемые с отступом не менее 12,0 м от линии застройки, допускается завершать плоской кровлей;</p> <p>допускается устройство односкатных и мансардных кровель ломаной формы, кровель с уклоном не более 45 градусов;</p> <p>по фасадам: должны быть выполнены из лицевого керамического или силикатного кирпича либо оштукатурены и окрашены; фасады зданий, выходящих на ул. Володарского, ул. Бакунина, ул. Московская, должны иметь соразмерные ОКН членения и элементы, выраженный цоколь и завершаться карнизом;</p> <p>по цвету: в увязке с окружающей исторической застройкой; применение цветов максимальной насыщенности не допускается;</p> <p>по высоте: реконструкция существующих и возведение новых объектов капитального строительства высотой не более 8,0 м от основной отметки земли до венчающего карниза и (или) 10,0 м до конька скатной крыши.</p>

		<p>2. Регенерация (восстановление) историко-градостроительной среды на основе историко-архивных изысканий, достаточных для их восстановления.</p> <p>3. Проведение земляных, строительных, мелиоративных, хозяйственных и иных работ с соблюдением требований в области охраны объектов археологического наследия.</p> <p>4. Снос, демонтаж объектов капитального и некапитальных строений, сооружений и неотделимых улучшений земельного участка (замощение, покрытие и другие), не представляющих историко-культурной ценности.</p> <p>5. Строительство, капитальный ремонт и реконструкция существующих объектов инженерной инфраструктуры, прокладка подземных инженерных коммуникаций.</p> <p>6. Установка прозрачных ограждений, разделяющих пешеходную и проезжую части дорог, высотой не более 1,2 м, а также временных строительных ограждающих конструкций.</p> <p>7. Установка отдельно стоящего оборудования освещения, отвечающего характеристикам элементов архитектурной среды.</p> <p>8. Благоустройство территории с использованием в покрытии пешеходных площадок, тротуаров традиционных материалов (камень, гранит, гравийная смесь) или имитирующие натуральные материалы.</p> <p>9. Устройство озелененных мест общего пользования, сохранение существующих аллеиных посадок вдоль дорог, восстановление утраченных путем посадки деревьев и кустарников ценных пород, разбивка клумб, газонов, организация открытых детских и спортивных площадок.</p> <p>10. Размещение некапитальных строений, сооружений и неотделимых улучшений земельного участка (замощение, покрытие и другие), информационно-декоративного оформления событийного характера (мобильные информационные конструкции), включая праздничное оформление.</p> <p>11. Установка на фасадах информационных конструкций (вывесок) не ниже верхней отметки окон первого и не выше нижней отметки окон второго этажа высотой не более 0,6 метра в виде</p>
--	--	--

		<p>отдельных букв и знаков и без использования открытого способа свечения.</p> <p>12. Установка по границам земельных участков, формирующих территории общего пользования, кованых или деревянных традиционных ограждений, устройство палисадников и цветников перед домами, а также ограждений, разделяющих пешеходную и проезжую части дорог, высотой не более 1,2 м.</p> <p>13. Организация входных групп (крылец, навесов) в помещения первых этажей в соответствии с единым архитектурным решением фасадов и обеспечивающих безопасное и комфортное передвижение пешеходов по тротуарам.</p> <p>14. Организация парковок на специально отведенных площадках с расчетным количеством парковочных мест согласно местным нормативам.</p> <p>15. Использование земельных участков в соответствии с видами разрешенного использования, предусмотренными Правилами землепользования и застройки города Пензы Пензенской области, утвержденными решением Пензенской городской Думы.</p> <p>Запрещается:</p> <ol style="list-style-type: none"> 1. Строительство по типовым и повторно применяемым проектам, нарушающим стилевую целостность исторической среды. 2. Применение диссонансных объемно-пространственных и архитектурных решений, выраженных чрезмерно активным силуэтом и использованием цветовых решений максимальной насыщенности. 3. Применение для отделки фасадов железобетонных, композитных и иных панелей, бетонных блоков, шлакоблоков и прочих материалов, не свойственных исторической застройке квартала. 4. Остекление и обшивка листовыми материалами ограждений и плит балконов на фасадах зданий, выходящих на линию застройки. 5. Установка вышек сотовой связи и базовых станций. 6. Размещение на фасадах зданий, выходящих на линию застройки, антенн, наружных блоков вентиляции и конди-
--	--	--

		<p>ционирования, вентиляционных труб, систем газоснабжения и прочего технологического оборудования.</p> <p>7. Прокладка линейных инженерных сооружений и коммуникаций наземным и надземным способом на отдельных опорах в зоне прямой видимости ОКН.</p> <p>8. Строительство, установка некапитальных строений, сооружений и неотделимых улучшений земельного участка (замошение, покрытие и другие), рекламных установок в существующих рекреационных пространствах в зонах визуального восприятия ОКН.</p> <p>9. Размещение отдельно стоящих крупноформатных средств наружной рекламы и информации.</p> <p>10. Вырубка ценных пород деревьев, за исключением санитарных рубок.</p> <p>11. Использование строительных технологий, создающих динамические нагрузки и оказывающих негативное воздействие на объекты культурного наследия и окружающую застройку.</p> <p>12. Строительство промышленных предприятий, загрязняющих окружающую среду.</p>
--	--	---

Раздел 2

**Сведения о местоположении границ зоны регулирования застройки и хозяйственной деятельности объекта культурного наследия регионального значения
"Здание ломбарда (ныне - здание управления связи)"
(Пензенская область, г. Пенза, ул. Куприна, 1)**

1. Система координат МСК-58, зона 2

2. Сведения о характерных точках границ объекта

Обозначение характерных точек границ	Координаты, м		Метод определения координат характерной точки	Средняя квадратическая погрешность положения характерной точки (M _t), м	Описание обозначения точки на местности (при наличии)
	X	Y			
1	2	3	4	5	6
1	382354.64	2231373.21	Картометрический метод	0.1	-
2	382341.93	2231435.09	Картометрический метод	0.1	-
3	382307.51	2231427.79	Картометрический метод	0.1	-
4	382304.89	2231445.29	Картометрический метод	0.1	-
5	382303.01	2231444.97	Картометрический метод	0.1	-
6	382301.86	2231453.63	Картометрический метод	0.1	-
7	382303.33	2231453.97	Картометрический метод	0.1	-
8	382302.69	2231457.92	Картометрический метод	0.1	-
9	382323.87	2231463.32	Картометрический метод	0.1	-
10	382322.55	2231478.30	Картометрический метод	0.1	-
11	382315.22	2231477.66	Картометрический метод	0.1	-

1	2	3	4	5	6
12	382313.28	2231496.51	Картометри- ческий метод	0.1	-
13	382296.48	2231493.88	Картометри- ческий метод	0.1	-
14	382295.36	2231492.50	Картометри- ческий метод	0.1	-
15	382297.04	2231505.35	Картометри- ческий метод	0.1	-
16	382294.49	2231511.63	Картометри- ческий метод	0.1	-
17	382288.66	2231511.31	Картометри- ческий метод	0.1	-
18	382267.08	2231514.01	Картометри- ческий метод	0.1	-
19	382265.27	2231503.24	Картометри- ческий метод	0.1	-
20	382265.39	2231494.66	Картометри- ческий метод	0.1	-
21	382265.08	2231493.75	Картометри- ческий метод	0.1	-
22	382264.61	2231493.91	Картометри- ческий метод	0.1	-
23	382264.50	2231493.06	Картометри- ческий метод	0.1	-
24	382262.99	2231493.39	Картометри- ческий метод	0.1	-
25	382262.73	2231491.33	Картометри- ческий метод	0.1	-
26	382264.16	2231491.05	Картометри- ческий метод	0.1	-
27	382256.22	2231446.75	Картометри- ческий метод	0.1	-

1	2	3	4	5	6
28	382266.44	2231444.86	Картометрический метод	0.1	-
29	382271.36	2231445.30	Картометрический метод	0.1	-
30	382271.12	2231447.99	Картометрический метод	0.1	-
31	382276.33	2231448.43	Картометрический метод	0.1	-
32	382278.67	2231446.67	Картометрический метод	0.1	-
33	382278.74	2231445.96	Картометрический метод	0.1	-
34	382281.43	2231446.20	Картометрический метод	0.1	-
35	382282.20	2231441.46	Картометрический метод	0.1	-
36	382293.54	2231443.37	Картометрический метод	0.1	-
37	382305.44	2231363.40	Картометрический метод	0.1	-
1	382354.64	2231373.21	Картометрический метод	0.1	-

3. Сведения о характерных точках части (частей) границы объекта

Обозначение характерных точек части границы	Координаты, м		Метод определения координат характерной точки	Средняя квадратическая погрешность положения характерной точки (Mt), м	Описание обозначения точки на местности (при наличии)
	X	Y			
1	2	3	4	5	6
-	-	-	-	-	-

УТВЕРЖДЕНЫ
постановлением Правительства
Пензенской области
от 09.08.2019 № 475-пП

**Требования к градостроительным регламентам в границах территории зон
охраны объекта культурного наследия регионального значения
"Здание ломбарда (ныне - здание управления связи)"
(Пензенская область, г. Пенза, ул. Куприна, 1)**

Требования к градостроительным регламентам в границах территории охранной зоны (ОЗ) объекта культурного наследия регионального значения "Здание ломбарда (ныне - здание управления связи)" (Пензенская область, г. Пенза, ул. Куприна, 1)

Разрешается:

- капитальный ремонт и реконструкция объектов капитального строительства и их частей без изменения параметров объекта капитального строительства, его частей (высоты, количества этажей, площади, объема), пропорций и параметров, использования отдельных строительных материалов, применения цветовых решений в увязке с окружающей исторической застройкой (применение цветов максимальной насыщенности не допускается), особенностей деталей и малых архитектурных форм;
- восстановление, воссоздание, восполнение частично или полностью утраченных объектов и элементов историко-градостроительной среды по специально выполненным проектам, направленным на сохранение и восстановление (регенерацию) историко-градостроительной и природной среды объекта культурного наследия (восстановление, воссоздание, восполнение частично или полностью утраченных элементов и характеристик историко-градостроительной и природной среды), по специально выполненным проектам на основании комплексных историко-архитектурных исследований;
- капитальный ремонт и реконструкция существующих и организация новых подземных инженерных коммуникаций (сетей поставки воды, тепла, электричества, газа, услуг связи, отвода канализационных стоков), установка отдельно стоящего оборудования освещения, отвечающего характеристикам элементов архитектурной среды, при условии обеспечения сохранности объекта культурного наследия при проведении указанных работ;
- проведение охранных археологических мероприятий перед началом любых видов земляных работ с целью исследования культурного археологического слоя, консервации и музеефикации археологических фрагментов исторических объектов;
- проведение работ по озеленению при условии обеспечения визуального восприятия объекта культурного наследия (высота деревьев не более 5 м), нейтрализация дисгармоничного озеленения путем санации;

- благоустройство территории с использованием в покрытии пешеходных площадок, тротуаров традиционных материалов (камень, гранит, гравийная смесь) или имитирующие натуральные материалы;

- размещение отдельно стоящего оборудования освещения, отвечающего характеристикам исторической среды;

- установка произведений монументально-декоративного искусства и малых архитектурных форм, установка информационных знаков;

- размещение следующих средств наружной рекламы и информации:
 - установка информационных стендов и адресных указателей, высотой не более 2,0 м, площадью информационного поля не более 1,5 кв. м;

- элементов информационно-декоративного оформления событийного характера (мобильные информационные конструкции, флаговые композиции);

- вывесок органов государственной власти, местного самоуправления, организаций, в том числе религиозных, вывесок и рекламных конструкций, предназначенных для доведения до сведения потребителей информации о наименовании изготовителя (исполнителя, продавца), месте его нахождения (адресе) и режиме работы, в соответствии с Законом Российской Федерации от 7 февраля 1992 г. № 2300-1 "О защите прав потребителей". Вывески располагать не выше первого этажа здания, строения или сооружений с площадью информационного поля вывески не более 0,3 кв. м;

- установка на фасадах информационных конструкций (вывесок) не ниже верхней отметки окон первого и не выше нижней отметки окон второго этажа высотой не более 0,6 метра в виде отдельных букв и знаков и без использования открытого способа свечения;

- проведение мероприятий, направленных на обеспечение пожарной безопасности.

Запрещается:

- строительство объектов капитального строительства, за исключением применения специальных мер, направленных на сохранение и восстановление (регенерацию) историко-градостроительной и (или) природной среды объекта культурного наследия (восстановление, воссоздание, восполнение частично или полностью утраченных элементов и (или) характеристик историко-градостроительной и (или) природной среды);

- установка некапитальных строений, сооружений и неотделимых улучшений земельного участка (замощение, покрытие и другие); кроме событийных и временных ограждений;

- организация открытых автостоянок, кроме временных парковок транспорта;

- отвод на территорию объекта культурного наследия стока ливневых и талых вод;

- проведение любых земляных работ без предварительного археологического обследования культурного слоя территории в соответствии с действующим законодательством;

- использование строительных технологий, создающих динамические нагрузки и оказывающих негативное воздействие на объект культурного наследия.

Требования к градостроительным регламентам в границах территории зоны регулирования застройки и хозяйственной деятельности (ЗРЗ-1).

Разрешается:

1. Капитальный ремонт, реконструкция существующих и возведение новых объектов капитального строительства в зоне регулирования застройки и хозяйственной деятельности ЗРЗ-1 и с ограничением:

по силуэту: вертикальные стены зданий, выходящих на линию застройки, должны завершаться скатными крышами, (двухскатные, четырёхскатные с уклоном от 22,5 градуса до 45 градусов); здания или их части, размещаемые с отступом не менее 12,0 м от линии застройки, допускается завершать плоской кровлей;

допускается устройство односкатных и мансардных кровель ломаной формы, кровель с уклоном не более 45 градусов;

по фасадам: должны быть выполнены из лицевого керамического или силикатного кирпича либо оштукатурены и окрашены; фасады зданий, выходящих на ул. Володарского, ул. Бакунина, ул. Московская, должны иметь соразмерные ОКН членения и элементы, выраженный цоколь и завершаться карнизом;

по цвету: в увязке с окружающей исторической застройкой; применение цветов максимальной насыщенности не допускается;

по высоте: реконструкция существующих и возведение новых объектов капитального строительства высотой не более 8,0 м от основной отметки земли до венчающего карниза и (или) 10,0 м до конька скатной крыши.

2. Регенерация (восстановление) историко-градостроительной среды на основе историко-архивных изысканий, достаточных для их восстановления.

3. Проведение земляных, строительных, мелиоративных, хозяйственных и иных работ с соблюдением требований в области охраны объектов археологического наследия.

4. Снос, демонтаж объектов капитального и некапитальных строений, сооружений и неотделимых улучшений земельного участка (замощение, покрытие и другие), не представляющих историко-культурной ценности.

5. Строительство, капитальный ремонт и реконструкция существующих объектов инженерной инфраструктуры, прокладка подземных инженерных коммуникаций.

6. Установка прозрачных ограждений, разделяющих пешеходную и проезжую части дорог, высотой не более 1,2 м, а также временных строительных ограждающих конструкций.

7. Установка отдельно стоящего оборудования освещения, отвечающего характеристикам элементов архитектурной среды.

8. Благоустройство территории с использованием в покрытии пешеходных площадок, тротуаров традиционных материалов (камень, гранит, гравийная смесь) или имитирующие натуральные материалы;

9. Устройство озелененных мест общего пользования, сохранение существующих аллеиных посадок вдоль дорог, восстановление утраченных путем посадки деревьев и кустарников ценных пород, разбивка клумб, газонов, организация открытых детских и спортивных площадок.

10. Размещение некапитальных строений, сооружений и неотделимых улучшений земельного участка (замощение, покрытие и другие), информационно-декоративного оформления событийного характера (мобильные информационные конструкции), включая праздничное оформление.

11. Установка на фасадах информационных конструкций (вывесок) не ниже верхней отметки окон первого и не выше нижней отметки окон второго этажа высотой не более 0,6 метра в виде отдельных букв и знаков и без использования открытого способа свечения.

12. Установка по границам земельных участков, формирующих территории общего пользования, кованых или деревянных традиционных ограждений, устройство палисадников и цветников перед домами, а также ограждений, разделяющих пешеходную и проезжую части дорог, высотой не более 1,2 м.

13. Организация входных групп (крылец, навесов) в помещения первых этажей в соответствии с единым архитектурным решением фасадов и обеспечивающих безопасное и комфортное передвижение пешеходов по тротуарам.

14. Организация парковок на специально отведенных площадках с расчетным количеством парковочных мест согласно местным нормативам.

15. Использование земельных участков в соответствии с видами разрешенного использования, предусмотренными Правилами землепользования и застройки города Пензы Пензенской области, утвержденными решением Пензенской городской Думы.

Запрещается:

1. Строительство по типовым и повторно применяемым проектам, нарушающим стилевую целостность исторической среды.

2. Применение диссонансных объемно-пространственных и архитектурных решений, выраженных чрезмерно активным силуэтом и использованием цветовых решений максимальной насыщенности.

3. Применение для отделки фасадов железобетонных, композитных и иных панелей, бетонных блоков, шлакоблоков и прочих материалов, не свойственных исторической застройке квартала.

4. Остекление и обшивка листовыми материалами ограждений и плит балконов на фасадах зданий, выходящих на линию застройки.

5. Установка вышек сотовой связи и базовых станций.

6. Размещение на фасадах зданий, выходящих на линию застройки, антенн, наружных блоков вентиляции и кондиционирования, вентиляционных труб, систем газоснабжения и прочего технологического оборудования.

7. Прокладка линейных инженерных сооружений и коммуникаций наземным и надземным способом на отдельных опорах в зоне прямой видимости ОКН.

8. Строительство, установка некапитальных строений, сооружений и неотделимых улучшений земельного участка (замощение, покрытие и другие), рекламных установок в существующих рекреационных пространствах в зонах визуального восприятия ОКН.

9. Размещение отдельно стоящих крупноформатных средств наружной рекламы и информации.

10. Вырубка ценных пород деревьев, за исключением санитарных рубок.

11. Использование строительных технологий, создающих динамические нагрузки и оказывающих негативное воздействие на объекты культурного наследия и окружающую застройку.

12. Строительство промышленных предприятий, загрязняющих окружающую среду.
