



**ДЕПАРТАМЕНТ СОЦИАЛЬНОЙ ЗАЩИТЫ, ОПЕКИ  
И ПОПЕЧИТЕЛЬСТВА, ТРУДА И ЗАНЯТОСТИ  
ОРЛОВСКОЙ ОБЛАСТИ**

**П Р И К А З**

18 июня 2024г

г. Орёл

№ 537

О внесении изменений в приказ Департамента социальной защиты, опеки и попечительства, труда и занятости Орловской области от 14 мая 2019 года № 166 «Об утверждении административного регламента предоставления Департаментом социальной защиты, опеки и попечительства, труда и занятости Орловской области государственной услуги по направлению пожилых граждан и инвалидов на стационарное социальное обслуживание в дома-интернаты»

В целях приведения нормативной правовой базы Орловской области в соответствие с действующим законодательством п р и к а з ы в а ю:

1. Внести в приложение к приказу Департамента социальной защиты, опеки и попечительства, труда и занятости Орловской области от 14 мая 2019 года № 166 «Об утверждении административного регламента предоставления Департаментом социальной защиты, опеки и попечительства, труда и занятости Орловской области государственной услуги по направлению пожилых граждан и инвалидов на стационарное социальное обслуживание в дома-интернаты» (далее – Административный регламент) следующие изменения:

а) подпункт 3 пункта 9 раздела II Административного регламента исключить;

б) раздел II Административного регламента добавить подразделом следующего содержания:

«Исчерпывающий перечень документов, необходимых для предоставления государственной услуги, которые находятся в распоряжении государственных органов, органов местного самоуправления и иных организаций и которые заявитель вправе представить по собственной инициативе, так как они подлежат предоставлению в рамках межведомственного информационного взаимодействия

17. К документам, необходимым в соответствии с нормативными правовыми актами для предоставления государственной услуги, которые находятся

в распоряжении государственных органов, органов местного самоуправления и иных организаций, относятся:

полис обязательного медицинского страхования;

справка бюро медико-социальной экспертизы о наличии группы инвалидности;

страховое свидетельство обязательного пенсионного страхования;

документы установленного образца, подтверждающие право на меры социальной поддержки в соответствии с действующим законодательством;

акт обследования материально-бытовых условий проживания с указанием информации о наличии жилья у получателя социальных услуг (срок давности не более полугода), составленный органом опеки и попечительства (приложение 3 к Административному регламенту);

сведения о лицах, проживающих совместно с заявителем, и родственных связях между данными лицами и заявителем.

Заявитель вправе представить указанные документы в бюджетные учреждения Орловской области «Центр социального обслуживания населения», «Комплексный центр социального обслуживания населения», иные организации, осуществляющие стационарное социальное обслуживание, включенные в реестр поставщиков социальных услуг Орловской области, по собственной инициативе.

18. Запрещается требовать от заявителя:

1) представления документов и информации или осуществления действий, представление или осуществление которых не предусмотрено нормативными правовыми актами, регулирующими отношения, возникающие в связи с предоставлением государственной услуги;

2) представления документов и информации, которые в соответствии с нормативными правовыми актами Российской Федерации, нормативными правовыми актами Орловской области и органов местного самоуправления Орловской области находятся в распоряжении государственных органов, предоставляющих государственную услугу, иных государственных органов, органов местного самоуправления либо подведомственных государственным органам или органам местного самоуправления организаций, участвующих в предоставлении государственной услуги, за исключением документов, указанных в части 6 статьи 7 Федерального закона от 27 июля 2010 года № 210-ФЗ «Об организации предоставления государственных и муниципальных услуг»;

3) осуществления действий, в том числе согласований, необходимых для получения государственной услуги и связанных с обращением в иные государственные органы, органы местного самоуправления, организации, за исключением получения услуги и получения документов и информации, предоставляемых в результате предоставления такой услуги, включенной в перечни, указанные в части 1 статьи 9 Федерального закона от 27 июля 2010 года № 210-ФЗ «Об организации предоставления государственных и муниципальных услуг»;

4) представления документов и информации, отсутствие и (или) недостоверность которых не указывались при первоначальном отказе в приеме документов, необходимых для предоставления государственной услуги, либо

- в предоставлении государственной услуги, за исключением следующих случаев:
- а) изменение требований нормативных правовых актов, касающихся предоставления государственной услуги, после первоначальной подачи заявления о предоставлении государственной услуги;
  - б) наличие ошибок в заявлении о предоставлении государственной услуги и документах, поданных заявителем после первоначального отказа в приеме документов, необходимых для предоставления государственной услуги, либо в предоставлении государственной услуги и не включенных в представленный ранее комплект документов;
  - в) истечение срока действия документов или изменение информации после первоначального отказа в приеме документов, необходимых для предоставления государственной услуги, либо в предоставлении государственной услуги;
  - г) выявление документально подтвержденного факта (признаков) ошибочного или противоправного действия (бездействия) должностного лица Департамента, предоставляющего государственную услугу, при первоначальном отказе в приеме документов, необходимых для предоставления государственной услуги, либо в предоставлении государственной услуги, о чем в письменном виде за подписью руководителя Департамента при первоначальном отказе в приеме документов, необходимых для предоставления государственной услуги, уведомляется заявитель, а также приносятся извинения за доставленные неудобства;
- 5) предоставления на бумажном носителе документов и информации, электронные образы которых ранее были заверены в соответствии с пунктом 7.2 части 1 статьи 16 Федерального закона от 27 июля 2010 года № 210-ФЗ «Об организации предоставления государственных и муниципальных услуг», за исключением случаев, если нанесение отметок на такие документы либо их изъятие является необходимым условием предоставления государственной или муниципальной услуги, и иных случаев, установленных федеральными законами.»;
- в) пункт 19 раздела II Административного регламента «Исчерпывающий перечень оснований для отказа в приеме документов, необходимых для предоставления государственной услуги» изложить в следующей редакции:
    - «19. Оснований для отказа в приеме документов нет.»;
  - г) подраздел «Исчерпывающий перечень оснований для приостановления или отказа в предоставлении государственной услуги» раздела II изложить в следующей редакции:
    - «20. Основаниями для отказа в предоставлении государственной услуги являются:
      - отсутствие свободных мест в соответствующем стационарном учреждении;
      - наличие у заявителя медицинских противопоказаний, перечень которых утверждается федеральным органом исполнительной власти, осуществляющим функции по выработке и реализации государственной политики и нормативно-правовому регулированию в сфере здравоохранения (при наличии соответствующего заключения уполномоченной медицинской организации);
      - несоответствие заявителя условиям, установленным пунктом 2 Административного регламента.

документы имеют подчистки либо приписки, зачеркнутые слова и иные не оговоренные в них исправления;

документы имеют серьезные повреждения, не позволяющие однозначно истолковать их содержание.»;

д) Подраздел «Перечень вариантов предоставления государственной услуги» раздела III Административного регламента добавить подпунктом 37.6 следующего содержания:

«37.6. Вариант 6 – исправление допущенных опечаток и ошибок в выданных в результате предоставления государственной услуги документах.»;

е) Подраздел «Описание административной процедуры профилирования заявителя» раздела III Административного регламента изложить в следующей редакции:

«38. Административные процедуры для 6 вариантов предоставления государственной услуги, за которой обратился заявитель.

38.1) Предоставление государственной услуги включает в себя следующие административные процедуры:

прием и регистрация документов для направления в дом социального обслуживания психоневрологического типа, а также в иную организацию социального обслуживания, предназначенную для лиц, страдающих психическими расстройствами.

проверка комплектности и анализ документов.

принятие решения о предоставлении государственной услуги с выдачей путевки (принятие решения об отказе в предоставлении государственной услуги с уведомлением об отказе в предоставлении государственной услуги).

38.2) Предоставление государственной услуги включает в себя следующие административные процедуры:

прием и регистрация документов в ходе личного приема для направления в дом социального обслуживания общего типа, геронтологический центр, центр социального обслуживания населения, в том числе комплексный (отделение дом ветеранов);

проверка комплектности и анализ документов;

принятие решения о предоставлении государственной услуги с выдачей путевки (принятие решения об отказе в предоставлении государственной услуги с уведомлением об отказе в предоставлении государственной услуги).

38.3) Предоставление государственной услуги включает в себя следующие административные процедуры:

прием и регистрация документов в ходе личного приема для направления в специальный дом-интернат;

проверка комплектности и анализ документов;

принятие решения о предоставлении государственной услуги с выдачей путевки (принятие решения об отказе в предоставлении государственной услуги с уведомлением об отказе в предоставлении государственной услуги).

38.4) Предоставление государственной услуги включает в себя следующие административные процедуры:

прием и регистрация документов в ходе личного приема для направления в центр социальной профилактики и реабилитации инвалидов;

проверка комплектности и анализ документов;

принятие решения о предоставлении государственной услуги с выдачей путевки (принятие решения об отказе в предоставлении государственной услуги с уведомлением об отказе в предоставлении государственной услуги).

38.5) Предоставление государственной услуги включает в себя следующие административные процедуры:

прием и регистрация документов в ходе личного приема для направления в отделение комплексной реабилитации и абилитации инвалидов вследствие специальной военной операции (за исключением медицинской реабилитации, реконструктивной хирургии), являющееся структурным подразделением бюджетного стационарного учреждения социального обслуживания Орловской области «Областной геронтологический центр ветеранов войны и труда»;

проверка комплектности и анализ документов;

38.6) Предоставление государственной услуги включает в себя следующие административные процедуры:

исправление допущенных опечаток и ошибок в выданной в результате предоставления государственной услуги путевки путем выдачи новой путевки;

исправление допущенных опечаток и ошибок в уведомлении об отказе в предоставлении государственной услуги в случае принятия решения об отказе в предоставлении государственной услуги путем составления нового уведомления.

38.7) Блок-схема предоставления государственной услуги представлена в приложении 6 к Административному регламенту.»;

ж) пункт 42 раздел III Административного регламента изложить в следующей редакции:

«42. Специалист учреждения проводит анализ документов, указанных в пункте 15 Административного регламента, необходимых для направления на стационарное социальное обслуживание в дома-интернаты, а также информации (сведений), полученной в рамках межведомственного информационного взаимодействия в порядке пункта 41 Административного регламента.

В случае отсутствия замечаний к оформлению документов специалист учреждения формирует и передает пакет документов в Департамент для рассмотрения и принятия решения о предоставлении государственной услуги либо принятия решения об отказе в предоставлении государственной услуги.

При наличии замечаний к оформлению документов специалист учреждения оформляет их в письменном виде, формирует и передает пакет документов вместе с замечаниями в Департамент для рассмотрения и принятия решения о предоставлении государственной услуги либо принятия решения об отказе в предоставлении государственной услуги.

Срок административной процедуры составляет 8 рабочих дней со дня подачи документов, указанных в пункте 15 Административного регламента.

Днем подачи документов, указанных в пункте 15 Административного регламента, является день их поступления в учреждение.»;

з) абзац 3 пункта 45 раздела III Административного регламента изложить в следующей редакции:

«Срок административной процедуры составляет не более 1 рабочего дня

регламента, специалистом Департамента.»;

к) пункт 46 раздела III Административного регламента добавить подпунктом 46.1) следующего содержания:

«46.1) В случае обнаружения опечаток и ошибок в выданной путевке (приложения 4, 5 к Административному регламенту) специалист Департамента выписывает новую путевку.

Срок выполнения административной процедуры составляет не более 15 минут с момента обнаружения ошибок и опечаток специалистом Департамента.»;

л) пункт 47 раздела III Административного регламента добавить подпунктом 47.1) следующего содержания:

«47.1) В случае обнаружения опечаток и ошибок в уведомлении об отказе в предоставлении государственной услуги с указанием причин и оснований отказа специалист Департамента оформляет новое уведомление.

Срок выполнения административной процедуры составляет не более 15 минут с момента обнаружения ошибок и опечаток специалистом Департамента.».

3. Приложение 6 к Административному регламенту предоставления Департаментом социальной защиты, опеки и попечительства, труда и занятости Орловской области государственной услуги по направлению пожилых граждан и инвалидов на стационарное социальное обслуживание в дома-интернаты изложить в новой редакции согласно приложению 1 к настоящему приказу.

4. Приложение 7 к Административному регламенту предоставления Департаментом социальной защиты, опеки и попечительства, труда и занятости Орловской области государственной услуги по направлению пожилых граждан и инвалидов на стационарное социальное обслуживание в дома-интернаты изложить в новой редакции согласно приложению 2 к настоящему приказу.

5. Контроль за исполнением настоящего приказа возложить на начальника управления организации социального обслуживания, опеки и попечительства Департамента социальной защиты, опеки и попечительства, труда и занятости Орловской области Бастову Д. В.

Член Правительства Орловской  
области – руководитель Департамента  
социальной защиты, опеки и попечительства,  
труда и занятости Орловской области



И. А. Гаврилина

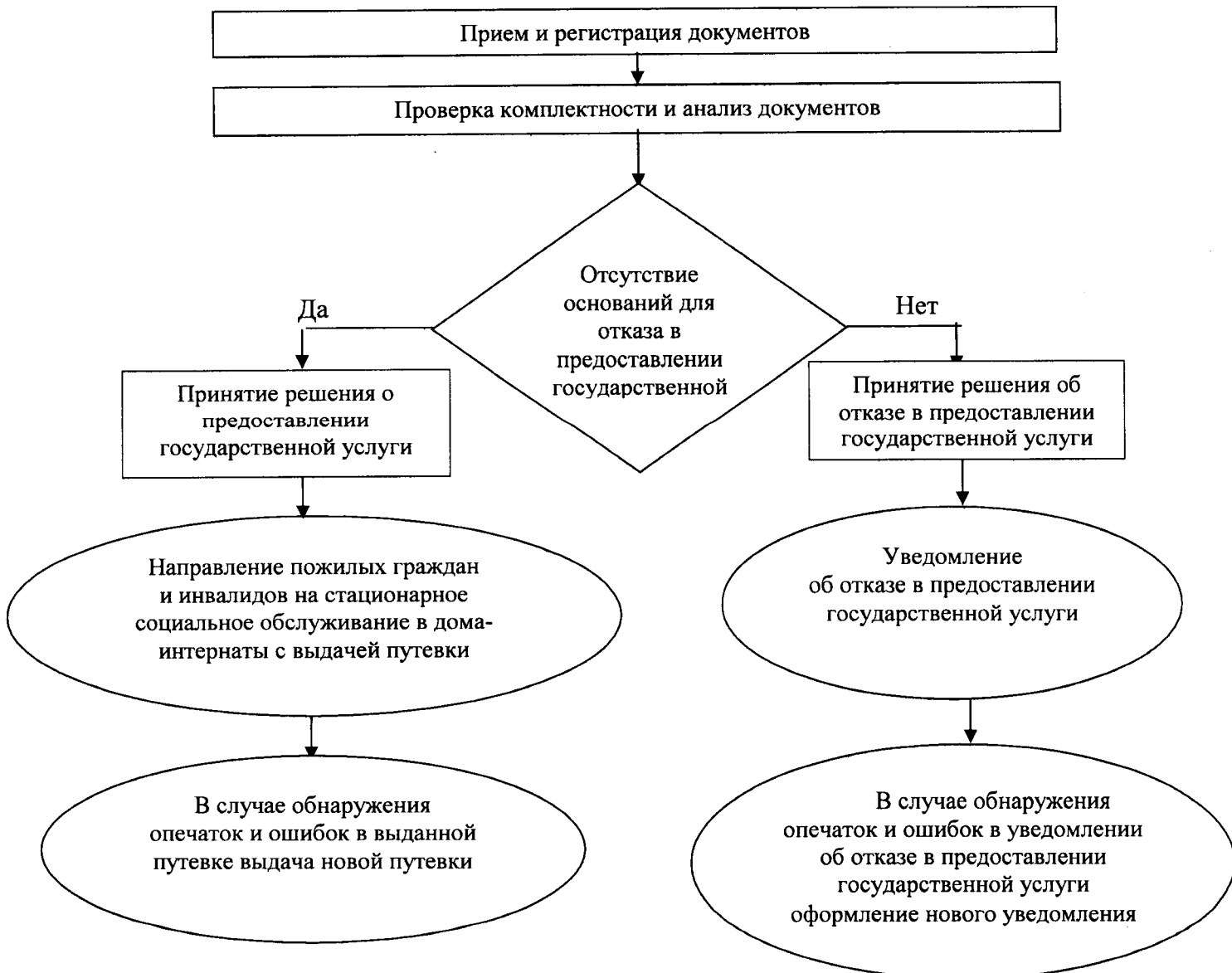
“Внесено в реестр нормативных правовых  
актов органов исполнительной власти  
специальной компетенции  
Орловской области  
Дата 19.06. 2024 г., № 268/124”

Орехова Светлана Андреевна  
+7 930868 9029

Приложение 1  
к приказу Департамента социальной защиты  
населения, опеки  
и попечительства, труда и занятости  
Орловской области  
от 18 июня 2024 года № 537

Приложение 6  
к Административному регламенту  
предоставления Департаментом социальной  
защиты, опеки и попечительства, труда  
и занятости Орловской области  
государственной услуги  
по направлению пожилых граждан и  
инвалидов на стационарное социальное  
обслуживание в дома-интернаты

БЛОК-СХЕМА  
предоставления государственной услуги





Приложение 2  
к приказу Департамента социальной  
защиты населения, опеки  
и попечительства, труда и занятости  
Орловской области  
от 18 июня 2024 года № 537

Приложение 7  
к Административному регламенту  
предоставления Департаментом  
социальной защиты, опеки  
и попечительства, труда и занятости  
Орловской области государственной  
услуги по направлению пожилых граждан  
и инвалидов на стационарное социальное  
обслуживание в дома-интернаты

Перечень признаков заявителей, а также комбинации значений признаков, каждая из которых соответствует одному варианту предоставления услуги

№ варианта	Перечень признаков заявителей, а также комбинации значений признаков, каждая из которых соответствует одному варианту предоставления услуги
1.	Заявитель обратился за направлением в дом социального обслуживания психоневрологического типа, а также в иную организацию социального обслуживания, предназначенную для лиц, страдающих психическими расстройствами
2.	Заявитель обратился за направлением в дом социального обслуживания общего типа, геронтологический центр, центр социального обслуживания населения, в том числе комплексный (отделение дом ветеранов)
3.	Заявитель обратился за направлением в специальный дом-интернат
4.	Заявитель обратился за направлением в центр социальной профилактики и реабилитации инвалидов
5.	Заявитель обратился за направлением в отделение комплексной реабилитации и абилитации инвалидов, вследствие специальной военной операции (за исключением медицинской реабилитации, реконструктивной хирургии), являющегося структурным подразделением бюджетного стационарного учреждения социального обслуживания Орловской области «Областной геронтологический центр ветеранов войны и труда»
6.	Заявитель обратился за исправлением допущенных опечаток и ошибок в выданной в результате предоставления государственной услуги путевки либо за исправлением допущенных опечаток и ошибок в уведомлении об отказе в предоставлении государственной услуги