



# ДЕПАРТАМЕНТ ГОСУДАРСТВЕННОГО ИМУЩЕСТВА И ЗЕМЕЛЬНЫХ ОТНОШЕНИЙ ОРЛОВСКОЙ ОБЛАСТИ

## П Р И К А З

21 июля 2022 г.  
г. Орёл

№ 12

О внесении изменений в приказ Департамента государственного имущества и земельных отношений Орловской области от 25 марта 2022 года № 6 «Об утверждении административного регламента предоставления Департаментом государственного имущества и земельных отношений Орловской области государственной услуги по выдаче разрешений на установку и эксплуатацию рекламных конструкций на территории муниципального района, муниципального округа, городского округа Орловской области»

В целях поддержания нормативной правовой базы Орловской области в актуальном состоянии, в соответствии с Федеральным законом от 27 июля 2010 года № 210-ФЗ «Об организации предоставления государственных и муниципальных услуг», постановлением Правительства Орловской области от 8 июля 2019 года № 388 «О разработке и утверждении административных регламентов предоставления государственных услуг органами исполнительной государственной власти Орловской области» приказываю:

1. В преамбуле приказа Департамента государственного имущества и земельных отношений Орловской области от 25 марта 2022 года № 6 «Об утверждении административного регламента предоставления Департаментом государственного имущества и земельных отношений Орловской области государственной услуги по выдаче разрешений на установку и эксплуатацию рекламных конструкций на территории муниципального района, муниципального округа, городского округа Орловской области» слова «О разработке и утверждении административных регламентов осуществления государственного контроля (надзора) органами исполнительной государственной власти специальной компетенции Орловской области и административных регламентов предоставления государственных услуг органами исполнительной государственной власти Орловской области» заменить словами «О разработке и утверждении

административных регламентов предоставления государственных услуг органами исполнительной государственной власти Орловской области».

2. Внести в приложение к приказу Департамента государственного имущества и земельных отношений Орловской области от 25 марта 2022 года № 6 «Об утверждении административного регламента предоставления Департаментом государственного имущества и земельных отношений Орловской области государственной услуги по выдаче разрешений на установку и эксплуатацию рекламных конструкций на территории муниципального района, муниципального округа, городского округа Орловской области» следующие изменения:

1) пункт 19 изложить в следующей редакции:

«19. Максимальный срок предоставления государственной услуги, исчисляемый со дня регистрации Департаментом заявления и документов, указанных в пункте 21 административного регламента, поступивших в Департамент при личном визите заявителя, почтовым отправлением, посредством ЕПГУ, либо поданных через МФЦ, составляет два месяца.

Заявление, подаваемое через МФЦ, передается на регистрацию в Департамент в течение 3 рабочих дней с момента регистрации в МФЦ заявления.

Разрешение либо отказ в выдаче разрешения направляется Заявителю в течение трех рабочих дней со дня регистрации такого документа.»;

2) подпункт 3 пункта 21 изложить в следующей редакции:

«3) подтверждение в письменной форме или в форме электронного документа с использованием ЕПГУ согласия собственника или иного указанного в частях 5, 6, 7 статьи 19 Федерального закона «О рекламе» законного владельца соответствующего недвижимого имущества на присоединение к этому имуществу рекламной конструкции, если Заявитель не является собственником или иным законным владельцем недвижимого имущества;

3.1) если для установки и эксплуатации рекламной конструкции необходимо использование общего имущества собственников помещений в многоквартирном доме, документом, подтверждающим согласие этих собственников, является протокол общего собрания собственников помещений в многоквартирном доме, полученный и оформленный в соответствии с требованиями, установленными жилищным законодательством;

3.2) если соответствующее недвижимое имущество находится в государственной или муниципальной собственности, таким документом является копия договора на установку и эксплуатацию рекламной конструкции, заключенного на торгах (предоставляется по собственной инициативе);

3.3) если владелец рекламной конструкции не является собственником недвижимого имущества, к которому присоединяется рекламная конструкция, к заявлению также прилагается договор на установку

и эксплуатацию рекламной конструкции, заключенный на основании вышеуказанного согласия, содержащий срок действия, который определяет срок, на который будет выдано Разрешение при условии соответствия данного срока предельным срокам, которые установлены субъектом Российской Федерации и на которые могут заключаться договоры на установку и эксплуатацию рекламных конструкций;»;

3) пункт 24 изложить в следующей редакции:

«24. Основанием для отказа в приеме к рассмотрению заявления и документов, необходимых для предоставления государственной услуги, является отсутствие в заявлении необходимых для предоставления государственной услуги сведений и (или) несоответствие представленных документов по составу и (или) форме перечню документов, указанному в пункте 21 административного регламента, за исключением документов, указанных в подпунктах 3.1, 3.2 пункта 21.»;

4) пункт 26 изложить в следующей редакции:

«26. Основанием для отказа в предоставлении государственной услуги является:

1) несоответствие проекта рекламной конструкции и ее территориального размещения требованиям технического регламента;

2) несоответствие установки рекламной конструкции в заявленном месте схеме размещения рекламных конструкций (в случае, если место установки рекламной конструкции в соответствии с частью 5.8 статьи 19 Федерального закона «О рекламе» определяется схемой размещения рекламных конструкций);

3) нарушение требований нормативных актов по безопасности движения транспорта;

4) нарушение внешнего архитектурного облика сложившейся застройки поселения или городского округа;

5) нарушение требований законодательства Российской Федерации об объектах культурного наследия (памятниках истории и культуры) народов Российской Федерации, их охране и использовании;

6) нарушение требований, установленных частью 5 в случае, если для установки и эксплуатации рекламной конструкции используется общее имущество собственников помещений в многоквартирном доме, частями 5.1, 5.6, 5.7 статьи 19 Федерального закона «О рекламе.»;

5) абзац 11 пункта 35 изложить в следующей редакции:

«дублирование необходимой для инвалидов звуковой и зрительной информации, а также надписей, знаков и иной текстовой и графической информации знаками, выполненными рельефно-точечным шрифтом Брайля, допуск сурдопереводчика и тифлосурдопереводчика;»;

6) пункт 41 изложить в следующей редакции:

«41. Предоставление государственной услуги в электронном виде осуществляется посредством ЕПГУ.

Предоставление государственной услуги в электронном виде через ЕПГУ включает в себя:

- а) доступ Заявителей к сведениям о государственной услуге;
- б) доступность для копирования и заполнения в электронной форме заявления и иных документов, необходимых для получения государственной услуги;
- в) возможность подачи Заявителем заявления о предоставлении государственной услуги и иных документов, необходимых для получения государственной услуги, с использованием информационно-телекоммуникационных технологий;
- г) возможность получения Заявителем сведений о ходе выполнения заявления о предоставлении государственной услуги;
- д) возможность получения Заявителем с использованием информационно-телекоммуникационных технологий результатов предоставления государственной услуги.

В случае предоставления государственной услуги в электронном виде должны использоваться электронные подписи, виды которых установлены законодательством Российской Федерации.»;

7) раздел III изложить в следующей редакции:

«III. Состав, последовательность и сроки выполнения административных процедур, требований к порядку их выполнения, в том числе особенности выполнения административных процедур в электронной форме, в ходе предоставления государственной услуги или отказе в ее предоставлении

Исчерпывающий перечень административных процедур при предоставлении государственной услуги

42. Предоставление государственной услуги включает в себя следующие административные процедуры:

- прием и регистрация заявления с прилагаемыми документами;
- проверка документов, необходимых для предоставления государственной услуги;
- межведомственное информационное взаимодействие;
- согласование с уполномоченными органами;
- принятие решения о выдаче Разрешения либо об отказе в выдаче Разрешения;
- выдача заявителю Разрешения или решения об отказе в выдаче Разрешения.

42.1. Предоставление государственной услуги при подаче заявления через МФЦ и посредством ЕПГУ включает в себя тот же перечень административных процедур, указанный в пункте 42.

При подаче заявления через МФЦ сотрудником МФЦ формируется бумажное дело по каждому пакету документов с идентификационным номером согласно номеру в АИС МФЦ, которое передается в Департамент в течение 3 рабочих дней с момента регистрации в МФЦ заявления.

43. Последовательность административных процедур определена в блок-схеме в приложении 3 к административному регламенту.

Прием и регистрация заявления и прилагаемых документов

44. Для получения государственной услуги заявитель направляет заявление, состав и форма которого, приведены в приложении 2 к административному регламенту, с приложением документов, указанных в пункте 21 административного регламента.

45. Заявление может быть подано как самим заявителем, так и его представителем.

Установление личности заявителя (представителя заявителя) осуществляется на основании документа удостоверяющего личность гражданина, предусмотренного действующим законодательством.

46. Основания для принятия решения об отказе в приеме к рассмотрению заявления и документов определены пунктом 24 административного регламента.

47. Государственная услуга не входит в перечень государственных и муниципальных услуг Орловской области, предоставление которых осуществляется посредством комплексного запроса в соответствии со статьей 15.1 Федерального закона от 27 июля 2010 года № 210-ФЗ «Об организации предоставления государственных и муниципальных услуг».

48. Заявление и прилагаемые документы поступают в Департамент в письменной форме, в том числе могут быть переданы посредством МФЦ, или в электронной форме с использованием ЕПГУ.

Специалист Департамента, ответственный за регистрацию поступающих документов, осуществляет регистрацию заявления и прилагаемых документов в системе электронного документооборота в день их поступления в Департамент, в том числе поданных через МФЦ.

Максимальный срок выполнения административной процедуры составляет 1 рабочий день со дня поступления заявления в Департамент в письменной или электронной форме.

Проверка документов, необходимых для предоставления государственной услуги

49. Руководитель Департамента в течение 1 рабочего дня со дня регистрации заявления оформляет резолюцию, в которой указывается должностное лицо, ответственное за предоставление государственной услуги.

Заявление посредством системы электронного документооборота в тот же день поступает должностному лицу в соответствии с резолюцией.

50. Должностное лицо, ответственное за предоставление государственной услуги, в течение 1 рабочего дня со дня получения заявления и прилагаемых документов определяет специалиста Департамента, ответственного за предварительное рассмотрение заявления и прилагаемых документов, подготовку и выдачу результата предоставления

государственной услуги или отказа в предоставлении государственной услуги.

51. Фамилия, имя и отчество ответственного исполнителя, его должность и номер телефона должны быть сообщены Заявителю по его письменному или устному обращению.

52. Специалист Департамента в течение 10 рабочих дней со дня регистрации заявления проверяет наличие необходимых в заявлении сведений и комплектность прилагаемых к нему документов на соответствие по составу и форме перечню документов, указанных в пункте 21 административного регламента, за исключением документов, указанных в подпунктах 3.1, 3.2 данного пункта.

В случае установления факта отсутствия в заявлении необходимых для предоставления государственной услуги сведений и (или) несоответствия представленных документов по составу и (или) форме перечню документов, указанному в пункте 21 административного регламента, за исключением документов, указанных в подпункте 3.1 данного пункта, Департамент в течение 15 рабочих дней со дня регистрации заявления принимает решение об отказе в приеме к рассмотрению документов, необходимых для предоставления государственной услуги, и уведомляет об этом Заявителя с указанием причины отказа, направляемое в бумажной или электронной форме (в зависимости от способа, указанного Заявителем в заявлении).

#### Межведомственное информационное взаимодействие

53. В случае непредставления Заявителем документов, указанных в пункте 22 административного регламента, Департамент запрашивает данные документы у соответствующих органов. В рамках межведомственного информационного взаимодействия должностное лицо Департамента в течение 7 рабочих дней со дня регистрации заявления направляет межведомственные запросы, в том числе в электронной форме с использованием единой системы межведомственного электронного взаимодействия и подключаемой к ней региональной системы межведомственного электронного взаимодействия, для получения:

а) сведений из единого государственного реестра юридических лиц (для юридических лиц) или единого государственного реестра индивидуальных предпринимателей (для индивидуальных предпринимателей). Запрос направляется в Федеральную налоговую службу с указанием ИНН или ОГРН (ОГРНИП) заявителя, цели использования полученных сведений. Департамент получает выписки из указанных реестров в порядке и сроки, установленные действующим законодательством;

б) сведений из единого государственного реестра недвижимости. Запрос направляется в Федеральную службу государственной регистрации, кадастра и картографии (Росреестр) с указанием кадастрового номера, типа и площади объекта недвижимости, цели использования полученных сведений. Департамент получает выписку из указанного реестра в порядке и сроки, установленные действующим законодательством;

в) сведений, подтверждающих оплату госпошлины за выдачу Разрешения, а также копии договора на установку и эксплуатацию рекламной конструкции, заключенного на торгах (если соответствующее недвижимое имущество находится в государственной или муниципальной собственности). Запрос направляется в орган местного самоуправления, на территории которого планируется размещение рекламной конструкции, с указанием заявителя, даты подачи заявления и адреса рекламной конструкции. Департамент получает копию платежного поручения об оплате госпошлины и договора на установку и эксплуатацию рекламной конструкции, заключенного на торгах (если соответствующее недвижимое имущество находится в государственной или муниципальной собственности) в порядке и сроки, установленные действующим законодательством.

Согласование с уполномоченными органами

54. В случае отсутствия оснований для отказа в приеме к рассмотрению документов, необходимых для предоставления государственной услуги, Департамент в течение 15 рабочих дней со дня регистрации заявления рассматривает представленное заявление и документы к нему на предмет соответствия:

1) установки планируемой рекламной конструкции в заявленном месте схеме размещения рекламных конструкций, если это место в соответствии с частью 5.8 статьи 19 Федерального закона «О рекламе» определяется схемой размещения рекламных конструкций;

2) требованиям, установленным частью 5 в случае, если для установки и эксплуатации рекламной конструкции используется общее имущество собственников помещений в многоквартирном доме (включая требования, установленные действующим законодательством к оформлению согласия собственника или иного законного владельца объекта недвижимого имущества на присоединение к этому имуществу рекламной конструкции), частями 5.1, 5.6, 5.7 статьи 19 Федерального закона «О рекламе».

В случае наличия в заявлении необходимых для предоставления государственной услуги сведений и соответствия представленных документов по составу и форме перечню документов, указанному в пункте 21 административного регламента, за исключением документов, указанных в подпунктах 3.1, 3.2 данного пункта, а также соответствия заявления с приложенными документами указанным в настоящем пункте требованиям, Департамент в течение 15 рабочих дней со дня регистрации заявления направляет его копию с сопроводительным письмом в органы исполнительной государственной власти специальной компетенции Орловской области, уполномоченные в следующих сферах:

- 1) градостроительства, архитектуры и землеустройства;
- 2) строительства, транспорта и дорожного хозяйства;
- 3) сохранения, использования, популяризации и государственной охраны объектов культурного наследия.

55. Департамент получает от органов, указанных в пункте 54 административного регламента, заключения о возможности выдачи Разрешения или отказа в выдаче Разрешения, подготовленные в порядке и сроки, установленные постановлением Правительства Орловской области от 24.12.2021 № 803 «Об утверждении Порядка взаимодействия органов исполнительной государственной власти специальной компетенции Орловской области при реализации полномочий по выдаче разрешений на установку и эксплуатацию рекламных конструкций, аннулированию таких разрешений, выдаче предписаний о демонтаже рекламных конструкций на территории муниципальных районов, муниципальных округов, городских округов Орловской области», и содержащие окончательный вывод о возможности выдачи Разрешения в связи с отсутствием оснований, указанных в пункте 26 административного регламента, или об отказе в выдаче Разрешения в связи с наличием оснований, указанных в пункте 26 административного регламента.

56. Основания для приостановления предоставления государственной услуги отсутствуют.

Принятие решение о выдаче Разрешения либо об отказе в выдаче Разрешения

57. При отсутствии оснований, указанных в пункте 26 административного регламента, Департамент принимает решение о выдаче Разрешения.

При выявлении оснований, указанных в пункте 26 административного регламента, Департамент принимает решение об отказе в выдаче Разрешения.

Решение о выдаче Разрешения либо об отказе в выдаче Разрешения принимается в срок:

- 1) при наличии оснований, указанных в подпунктах 2, 6 пункта 26 настоящего регламента – 25 рабочих дней со дня регистрации заявления;
- 2) в остальных случаях – 10 рабочих со дня поступления всех заключений органов, указанных в пункте 54 административного регламента.

Выдача заявителю Разрешения или решения об отказе в выдаче Разрешения

58. Разрешение или уведомление об отказе в выдаче Разрешения направляется заявителю в бумажной или электронной форме при личном посещении заявителем Департамента, почтовым отправлением в бумажном или электронном виде, посредством ЕПГУ, либо передается в МФЦ для дальнейшей передачи заявителю в течение в течение трех рабочих дней со дня принятия соответствующего решения (в зависимости от способа, указанного Заявителем в заявлении).

Одновременно с этим решение о выдаче Разрешения или об отказе в его выдаче в письменной форме или в форме электронного документа с использованием ЕПГУ должно быть направлено заявителю в течение двух



месяцев со дня приема от него заявления и документов, указанных в пункте 21 административного регламента.

МФЦ обеспечивает хранение полученных от Департамента документов, предназначенных для выдачи заявителю, в течение следующих 30 дней со дня получения таких документов. По истечении тридцатидневного срока МФЦ отправляет не востребованные документы в Департамент.

Результат предоставления государственной услуги может быть направлен почтовым отправлением по адресу, указанному заявителем, независимо от его места жительства или пребывания.

Порядок исправления допущенных опечаток и ошибок в выданных в результате предоставления государственной услуги документах

59. Департамент, должностное лицо Департамента исправляет допущенные опечатки и ошибки в выданном в результате предоставления государственной услуги Разрешении или уведомлении об отказе в выдаче Разрешения по заявлению в течение 10 рабочих дней со дня обращения заявителя.

В случае выявления Департаментом ошибки или опечатки, содержащейся в Разрешении, отказе в выдаче Разрешения, направленном заявителю в результате предоставления государственной услуги, Департамент не позднее 10 рабочих дней со дня обнаружения такой ошибки или опечатки уведомляет об этом заявителя посредством почтовой связи или информационно-телекоммуникационных сетей с направлением заявителю исправленного Разрешения, отказа в выдаче Разрешения (в зависимости от способа выбранного Заявителем).»;

8) приложение 2 изложить в новой редакции согласно приложению к настоящему приказу;

9) приложение 3 изложить в новой редакции согласно приложению к настоящему приказу.

3. Контроль за исполнением настоящего приказа оставляю за собой.

Член Правительства Орловской области –  
руководитель Департамента  
государственного имущества и земельных  
отношений Орловской области



О. Ю. Платонова

Приложение к приказу Департамента  
государственного имущества и земельных  
отношений Орловской области  
от 21 июля 2022 года № 18

Департамент государственного имущества  
и земельных отношений Орловской области  
наб. Дубровинского, д. 70,  
г. Орёл, 302030

Заявление на получение разрешения на установку и эксплуатацию рекламной  
конструкции

Заявитель \_\_\_\_\_  
(наименование юридического лица, ИП, ФИО физического лица)

Данные о заявителе: ИНН, КПП, ОГРН, ФИО руководителя (для  
юридического лица), паспортные данные (для физического лица), адрес,  
контактный телефон) \_\_\_\_\_

Прошу выдать разрешение на установку и эксплуатацию рекламной  
конструкции на территории \_\_\_\_\_  
(наименование городского округа, муниципального округа, муниципального района)

на срок \_\_\_\_\_.

Адрес установки и эксплуатации рекламной конструкции \_\_\_\_\_

\_\_\_\_\_ ,  
кадастровый номер объекта недвижимости, к которому присоединяется  
рекламная конструкция \_\_\_\_\_.

Сведения о собственнике или законном владельце имущества, к которому  
присоединяется рекламная конструкция \_\_\_\_\_

\_\_\_\_\_ .  
вид, тип рекламной конструкции \_\_\_\_\_ ,

размер рекламной конструкции \_\_\_\_\_ ,

количество сторон рекламной конструкции \_\_\_\_\_ ,

общая площадь информационного поля рекламной конструкции (м<sup>2</sup>) \_\_\_\_\_ ,

подсвет (внешний, внутренний, без подсвета) \_\_\_\_\_ .

Сведения об оплате государственной пошлины \_\_\_\_\_

Способ получения ответа (для получения по почте, в т.ч. электронной,  
указать адрес) \_\_\_\_\_

\_\_\_\_\_ посредством почты, электронной почты, МФЦ, ЕПГУ

## Приложение к заявлению:

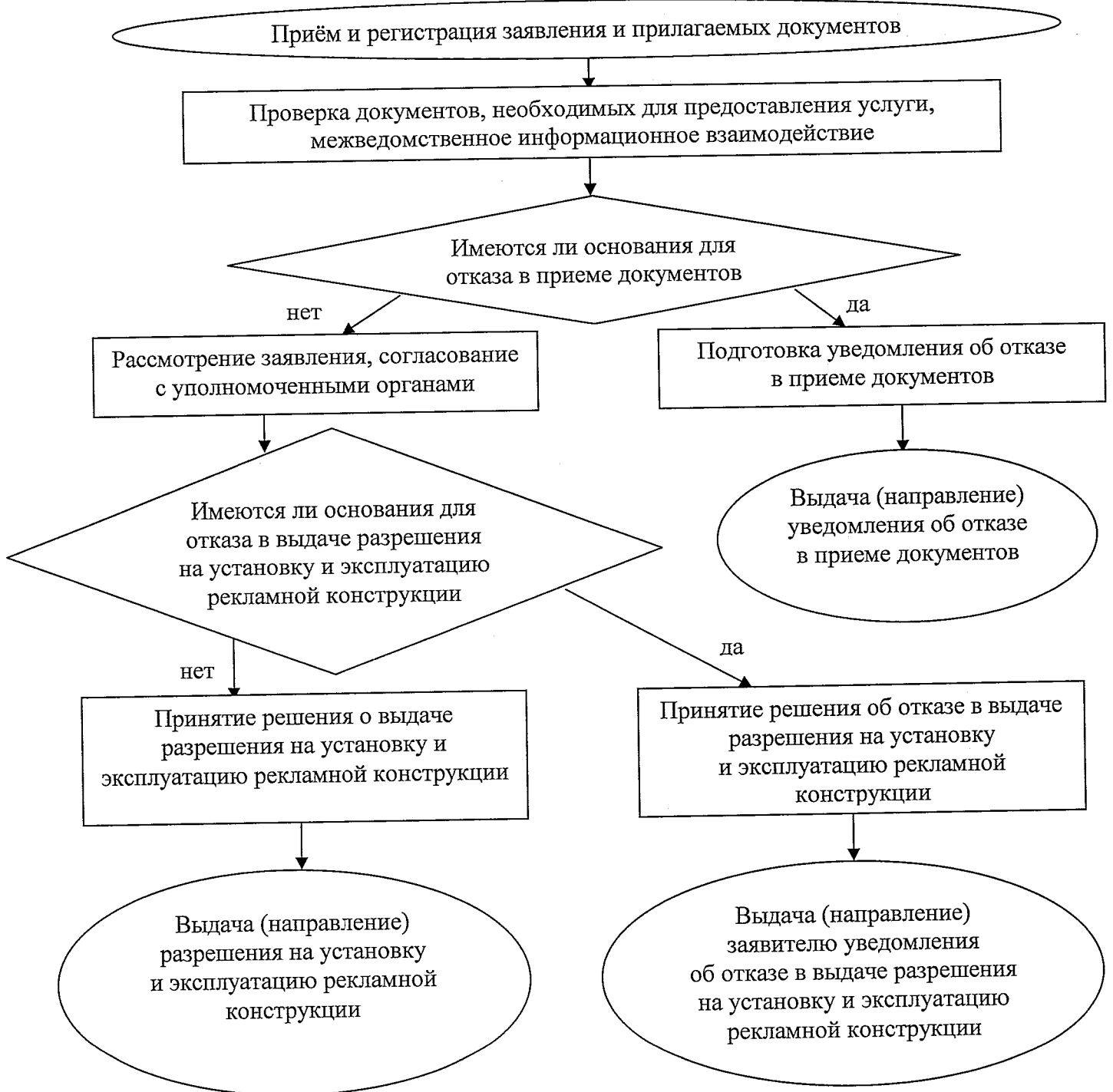
Наименование документа	Количество листов
копия документа, удостоверяющего личность Заявителя, являющегося физическим лицом, либо личность представителя физического или юридического лица	
копия документа, удостоверяющего права (полномочия) представителя физического или юридического лица	
<ul style="list-style-type: none"> <li>- подтверждение в письменной форме согласия собственника или иного законного владельца соответствующего недвижимого имущества на присоединение к этому имуществу рекламной конструкции (для многоквартирного дома – протокол общего собрания собственников помещений в многоквартирном доме, полученный и оформленный в соответствии с требованиями, установленными жилищным законодательством);</li> <li>- договор на установку и эксплуатацию рекламной конструкции (если владелец рекламной конструкции не является собственником недвижимого имущества, к которому присоединяется рекламная конструкция)</li> </ul>	
<p>документы и сведения, относящиеся к территориальному размещению, внешнему виду и техническим параметрам рекламной конструкции:</p> <ul style="list-style-type: none"> <li>- дизайн-проект (эскизный проект) рекламной конструкции;</li> <li>- информация о соответствии места размещения объекта схеме размещения рекламных конструкций с приложением фрагментов схемы на листах А4;</li> <li>- проектная (техническая) документация, выполненная организацией, имеющей право на осуществление данного вида деятельности. Проектная документация должна содержать информацию о соответствии рекламной конструкции и ее территориального размещения требованиям технического регламента (национальным стандартам, сводам, правилам), качества и безопасности, установленным действующим законодательством, и быть изготовлена не более, чем за 1 год до подачи заявления (подробные требования указаны в п. 19 административного регламента);</li> <li>- технические условия возможности подключения для рекламной конструкции с электроустановкой;</li> </ul>	
копия договора на установку и эксплуатацию рекламной конструкции, заключенного на торгах (если соответствующее недвижимое имущество находится в государственной или муниципальной собственности) (предоставляется по собственной инициативе)	
сведения из Единого государственного реестра недвижимости (предоставляется по собственной инициативе)	
документ, подтверждающий право владения рекламной конструкцией (предоставляется по собственной инициативе)	
копия документа, подтверждающего оплату госпошлины за выдачу разрешения на установку рекламной конструкции (предоставляется по собственной инициативе)	
согласование с уполномоченными органами (предоставляется по собственной инициативе)	

Заявитель \_\_\_\_\_

Подпись М. П. \_\_\_\_\_

Приложение к приказу Департамента  
государственного имущества и земельных  
отношений Орловской области  
от 21.06.2022 года № 12

Блок-схема описания последовательности действий предоставления государственной услуги по выдаче разрешений на установку и эксплуатацию рекламных конструкций на территории муниципального района, муниципального округа, городского округа Орловской области



Чухрай  
Светлана Александровна  
42-68-15

Внесено в реестр нормативных правовых актов  
органов исполнительной государственной власти  
специальной компетенции Орловской области  
Дата 26 июля 2022 г., № 379 / 2022