



**ДЕПАРТАМЕНТ СОЦИАЛЬНОЙ ЗАЩИТЫ, ОПЕКИ  
И ПОПЕЧИТЕЛЬСТВА, ТРУДА И ЗАНЯТОСТИ  
ОРЛОВСКОЙ ОБЛАСТИ**

**П Р И К А З**

*10 февраля 2021 г.*  
г. Орёл

№ 71

О внесении изменений в приказ Департамента социальной защиты, опеки и попечительства, труда и занятости Орловской области от 8 мая 2020 года № 253 «Об утверждении Типового административного регламента предоставления казенным учреждением Орловской области, подведомственным Департаменту социальной защиты, опеки и попечительства, труда и занятости Орловской области, государственной услуги по назначению ежемесячной денежной выплаты на ребенка в возрасте от трех до семи лет включительно»

В целях поддержания нормативной правовой базы Департамента социальной защиты, опеки и попечительства, труда и занятости Орловской области в актуальном состоянии п р и к а з ы в а ю :

1. Внести в приложение к приказу Департамента социальной защиты, опеки и попечительства, труда и занятости Орловской области от 8 мая 2020 года № 253 «Об утверждении Типового административного регламента предоставления казенным учреждением Орловской области, подведомственным Департаменту социальной защиты, опеки и попечительства, труда и занятости Орловской области, государственной услуги по назначению ежемесячной денежной выплаты на ребенка в возрасте от трех до семи лет включительно» следующие изменения:

1) пункт 3 изложить в следующей редакции:

«3. Государственная услуга предоставляется одному из родителей или иному законному представителю ребенка, являющемуся гражданином Российской Федерации, совместно проживающему с ребенком и имеющему место жительства на территории Орловской области, на каждого рожденного (усыновленного, удочеренного, взятого под опеку) ребенка, которому исполнилось три года, до достижения ребенком возраста восьми лет в случае, если размер среднедушевого дохода семьи (единственного родителя, усыновителя, опекуна) не превышает величину прожиточного минимума на душу населения, установленную в

Орловской области за второй квартал года, предшествующего году обращения за назначением ежемесячной выплаты.»;

2) пункт 9 изложить в следующей редакции:

«9. Срок предоставления государственной услуги составляет 21 рабочий день с даты регистрации заявления по форме, утвержденной Указом Губернатора Орловской области от 6 мая 2020 года № 211 «Об утверждении Порядка и условий назначения ежемесячной денежной выплаты на ребенка в возрасте от трех до семи лет включительно» (далее – заявление).»;

3) пункт 12 изложить в следующей редакции:

«12. К заявлению заявитель предоставляет:

1) сведения о рождении ребенка при регистрации записи акта о рождении ребенка за пределами Российской Федерации;

2) документы, подтверждающие наличие и размер доходов, предусмотренных подпунктами «а», «б» и «ж» пункта 25 Порядка и условий назначения ежемесячной денежной выплаты на ребенка в возрасте от трех до семи лет включительно, утвержденного Указом Губернатора Орловской области от 6 мая 2020 года № 211 «Об утверждении Порядка и условий назначения ежемесячной денежной выплаты на ребенка в возрасте от трех до семи лет включительно», в случае если заявитель и (или) его супруг (супруга) являются сотрудниками учреждений и органов уголовно-исполнительной системы Российской Федерации, органов федеральной службы безопасности, органов государственной охраны, органов внутренних дел Российской Федерации;

В случае если заявление подано лицом (лицами), указанным в подпункте 2 настоящего пункта, с использованием ЕПГУ, заявитель в течение 5 рабочих дней со дня подачи заявления представляет документы, подтверждающие наличие и размер доходов, предусмотренных подпунктами «а», «б» и «ж» пункта 25 Порядка и условий назначения ежемесячной денежной выплаты на ребенка в возрасте от трех до семи лет включительно, утвержденного Указом Губернатора Орловской области от 6 мая 2020 года № 211 «Об утверждении Порядка и условий назначения ежемесячной денежной выплаты на ребенка в возрасте от трех до семи лет включительно».

4) пункт 14 изложить в следующей редакции:

«14. К документам, необходимым в соответствии с нормативными правовыми актами для предоставления государственной услуги, которые находятся в распоряжении государственных органов, органов местного самоуправления и иных организаций, относятся:

1) сведения о рождении ребенка;

2) сведения о смерти ребенка или его законного представителя;

3) сведения о заключении (расторжении) брака;

4) выписка (сведения) из решения органа опеки и попечительства об установлении опеки над ребенком;

5) сведения о законном представителе ребенка;

6) сведения о лишении (ограничении, восстановлении) родительских прав, сведения об отмене ограничения родительских прав, сведения об отобрании ребенка при непосредственной угрозе его жизни или здоровью;

7) сведения об ограничении дееспособности или признании родителя либо иного законного представителя ребенка недееспособным;

8) сведения о вознаграждении за выполнение трудовых или иных обязанностей, включая выплаты компенсационного и стимулирующего характера, вознаграждении за выполненную работу, оказанную услугу, совершение действия;

9) сведения о суммах пенсии, пособий и иных мер социальной поддержки в виде выплат, полученные в соответствии с законодательством Российской Федерации и (или) законодательством субъекта Российской Федерации;

10) сведения о выплатах правопреемникам умерших застрахованных лиц в случаях, предусмотренных законодательством Российской Федерации об обязательном пенсионном страховании;

11) сведения о пособии по безработице (материальной помощи и иных выплатах безработным гражданам);

12) сведения о ежемесячных страховых выплатах по обязательному социальному страхованию от несчастных случаев на производстве и профессиональных заболеваний;

13) сведения о дивидендах, процентах и иных доходах, полученных по операциям с ценными бумагами;

14) сведения о доходах от предпринимательской деятельности и от осуществления частной практики;

15) сведения о доходах по договорам авторского заказа, об отчуждении исключительного права на результаты интеллектуальной деятельности;

16) сведения о доходах от продажи, аренды имущества;

17) сведения о наличии либо отсутствии регистрации по месту жительства и месту пребывания гражданина Российской Федерации в пределах Российской Федерации;

18) сведения о доходах военнослужащих, сотрудников войск национальной гвардии Российской Федерации, органов принудительного исполнения Российской Федерации, таможенных органов Российской Федерации, Главного управления специальных программ Президента Российской Федерации.»;

5) пункты 14.1–14.5 признать утратившими силу;

6) пункты 14.6, 14.7 изложить в следующей редакции:

«14.6. В случае если документы (сведения), необходимые для назначения государственной услуги, не были представлены в рамках межведомственного взаимодействия из органов и (или) организаций, в распоряжении которых они находятся, в полном объеме, учреждение социальной защиты населения информирует об этом заявителя в течение 2 рабочих дней со дня поступления информации об отсутствии запрашиваемых документов (сведений).

14.7. Заявитель вправе по своей инициативе представить в учреждение социальной защиты населения документы (сведения), необходимые для назначения государственной услуги, которые не были представлены в рамках межведомственного взаимодействия из органов и (или) организаций, в распоряжении которых они находятся, в полном объеме, в течение 5 рабочих дней со дня информирования заявителя в соответствии с пунктом 14.6 настоящего регламента.»;

- 7) пункт 18 дополнить подпунктом «з» следующего содержания:  
 «з) непредставление заявителем сведений в соответствии с подпунктом 2 пункта 12 настоящего регламента.»;
- 8) в пункте 24.1 подпункт «в» исключить;
- 9) пункт 32.3 изложить в следующей редакции:  
 «32.3. В случае направления заявления посредством ЕПГУ взаимодействие заявителя с должностными лицами учреждения осуществляется один раз в случае получения результата государственной услуги посредством ЕПГУ.»;
- 10) подраздел «Иные требования, в том числе учитывающие особенности предоставления государственной услуги в многофункциональных центрах предоставления государственных и муниципальных услуг и особенности предоставления государственной услуги в электронной форме» изложить в следующей редакции:

«Иные требования, в том числе учитывающие особенности предоставления государственной услуги в многофункциональных центрах предоставления государственных и муниципальных услуг и особенности предоставления государственной услуги в электронной форме»

33. Предоставление государственной услуги возможно в электронной форме с использованием информационно-телекоммуникационных технологий, в том числе с использованием ЕПГУ, а также в многофункциональном центре.

При направлении заявления и необходимых документов в форме электронных документов посредством Единого портала может использоваться усиленная квалифицированная электронная подпись или простая электронная подпись заявителя.

Заявитель может использовать простую электронную подпись в случае, предусмотренном пунктом 2(1) Правил определения видов электронной подписи, использование которых допускается при обращении за получением государственных и муниципальных услуг, утвержденных постановлением Правительства Российской Федерации от 25 июня 2012 года № 634 «О видах электронной подписи, использование которых допускается при обращении за получением государственных и муниципальных услуг».

При предоставлении государственной услуги посредством ЕПГУ заявителю обеспечивается возможность:

- а) получения информации о порядке и сроках предоставления государственной услуги;
- б) записи на прием в учреждение для подачи заявления;
- в) формирования заявления;
- г) направления заявления в электронной форме;
- д) получения сведений о ходе предоставления государственной услуги;
- е) получения электронного сообщения о результате предоставления государственной услуги;
- ж) осуществления оценки качества предоставления государственной услуги;

з) досудебного (внесудебного) обжалования решений и действий (бездействия) учреждения, должностного лица, ответственного за предоставление государственной услуги;

и) получения результата государственной услуги в форме электронного документа.

При предоставлении государственной услуги посредством ЕПГУ заявителю направляется:

а) уведомление о приеме и регистрации заявления;

б) уведомление о результатах рассмотрения заявления.

34. Предоставление государственной услуги возможно в многофункциональном центре по принципу «одного окна».

Предоставление государственной услуги через многофункциональный центр осуществляется после однократного личного обращения заявителя с соответствующим запросом. Взаимодействие с учреждением осуществляется без участия заявителя в соответствии с нормативными правовыми актами и соглашением о взаимодействии.

35. Запрещается отказывать в приеме запроса о предоставлении государственной услуги в случае, если запрос о предоставлении государственной услуги подан в соответствии с информацией о сроках и порядке предоставления государственной услуги, опубликованной на Едином портале.

Запрещается отказывать в предоставлении государственной услуги в случае, если запрос о предоставлении государственной услуги подан в соответствии с информацией о сроках и порядке предоставления государственной услуги, опубликованной на ЕПГУ.

Запрещается требовать от заявителя совершения иных действий, кроме прохождения идентификации и аутентификации в соответствии с нормативными правовыми актами Российской Федерации, указания цели приема, а также предоставления сведений, необходимых для расчета длительности временного интервала, который необходимо забронировать для приема.»;

11) в пункте 36:

в абзаце третьем слова «рассмотрение заявления и» исключить;

в абзаце шестом слова «в приложении 4» заменить словами «в приложении 1»;

12) пункт 37 изложить в следующей редакции:

«37. Основанием для начала выполнения административной процедуры по приему и регистрации заявления является обращение заявителя в учреждение с заявлением.

При приеме заявления должностное лицо учреждения регистрирует заявление в сроки, предусмотренные пунктами 24.2–24.5 настоящего регламента и выдает (направляет) заявителю расписку-уведомление о приеме заявления с указанием регистрационного номера и даты приема заявления.

Результатом административной процедуры является регистрация заявления.»;

13) наименование подраздела «Рассмотрение заявления и взаимодействие с иными органами государственной власти посредством направления межведомственных запросов в указанные органы для получения документов и

сведений, которые находятся в распоряжении указанных государственных органов» изложить в следующей редакции:

«Взаимодействие с иными органами государственной власти посредством направления межведомственных запросов в указанные органы для получения документов и сведений, которые находятся в распоряжении указанных государственных органов»;

14) абзац третий пункта 38 исключить;

15) пункты 43, 44 изложить в следующей редакции:

«43. Основанием для уведомления заявителя о решении о назначении государственной услуги либо об отказе в назначении государственной услуги является принятие решения о назначении государственной услуги, либо об отказе в назначении государственной услуги.

44. Учреждение уведомляет заявителя о принятом решении в срок, не превышающий 1 рабочий день со дня принятия соответствующего решения (приложения 2, 3 к настоящему регламенту).»;

16) пункт 46.4 изложить в следующей редакции:

«46.4. Документ, выдаваемый в результате предоставления государственной услуги, в который внесены исправления, вручается заявителю лично либо направляется в форме электронного документа не позднее 2 рабочих дней со дня его подписания.

В случае подачи письма о необходимости исправления допущенных опечаток и (или) ошибок через многофункциональный центр вручается заявителю лично либо направляется в форме электронного документа не позднее 2 рабочих дней со дня его подписания (способом, указанным заявителем в заявлении).

В случае подачи письма о необходимости исправления допущенных опечаток и (или) ошибок посредством почтовой связи вручается заявителю лично либо направляется посредством почтовой связи не позднее 2 рабочих дней со дня его подписания (способом, указанным заявителем в заявлении).

В случае направления письма о необходимости исправления допущенных опечаток и (или) ошибок в форме электронного документа посредством ЕПГУ исправленное уведомление в форме электронного документа после принятия решения направляется заявителю посредством ЕПГУ.»;

17) приложение 1 к Типовому административному регламенту предоставления казенным учреждением Орловской области, подведомственным Департаменту социальной защиты, опеки и попечительства, труда и занятости Орловской области, государственной услуги по назначению ежемесячной денежной выплаты на ребенка в возрасте от трех до семи лет включительно изложить в новой редакции согласно приложению 1 к настоящему приказу;

18) приложение 2 к Типовому административному регламенту предоставления казенным учреждением Орловской области, подведомственным Департаменту социальной защиты, опеки и попечительства, труда и занятости Орловской области, государственной услуги по назначению ежемесячной денежной выплаты на ребенка в возрасте от трех до семи лет включительно изложить в новой редакции согласно приложению 2 к настоящему приказу;

19) приложение 3 к Типовому административному регламенту предоставления казенным учреждением Орловской области, подведомственным Департаменту социальной защиты, опеки и попечительства, труда и занятости Орловской области, государственной услуги по назначению ежемесячной денежной выплаты на ребенка в возрасте от трех до семи лет включительно изложить в новой редакции согласно приложению 3 к настоящему приказу;

20) приложение 4 к Типовому административному регламенту предоставления казенным учреждением Орловской области, подведомственным Департаменту социальной защиты, опеки и попечительства, труда и занятости Орловской области, государственной услуги по назначению ежемесячной денежной выплаты на ребенка в возрасте от трех до семи лет включительно признать утратившим силу;

21) приложение 5 к Типовому административному регламенту предоставления казенным учреждением Орловской области, подведомственным Департаменту социальной защиты, опеки и попечительства, труда и занятости Орловской области, государственной услуги по назначению ежемесячной денежной выплаты на ребенка в возрасте от трех до семи лет включительно признать утратившим силу.

2. Контроль за исполнением настоящего приказа возложить на начальника управления финансового планирования, организации предоставления социальных выплат и мер соцподдержки Департамента социальной защиты, опеки и попечительства, труда и занятости Орловской области.

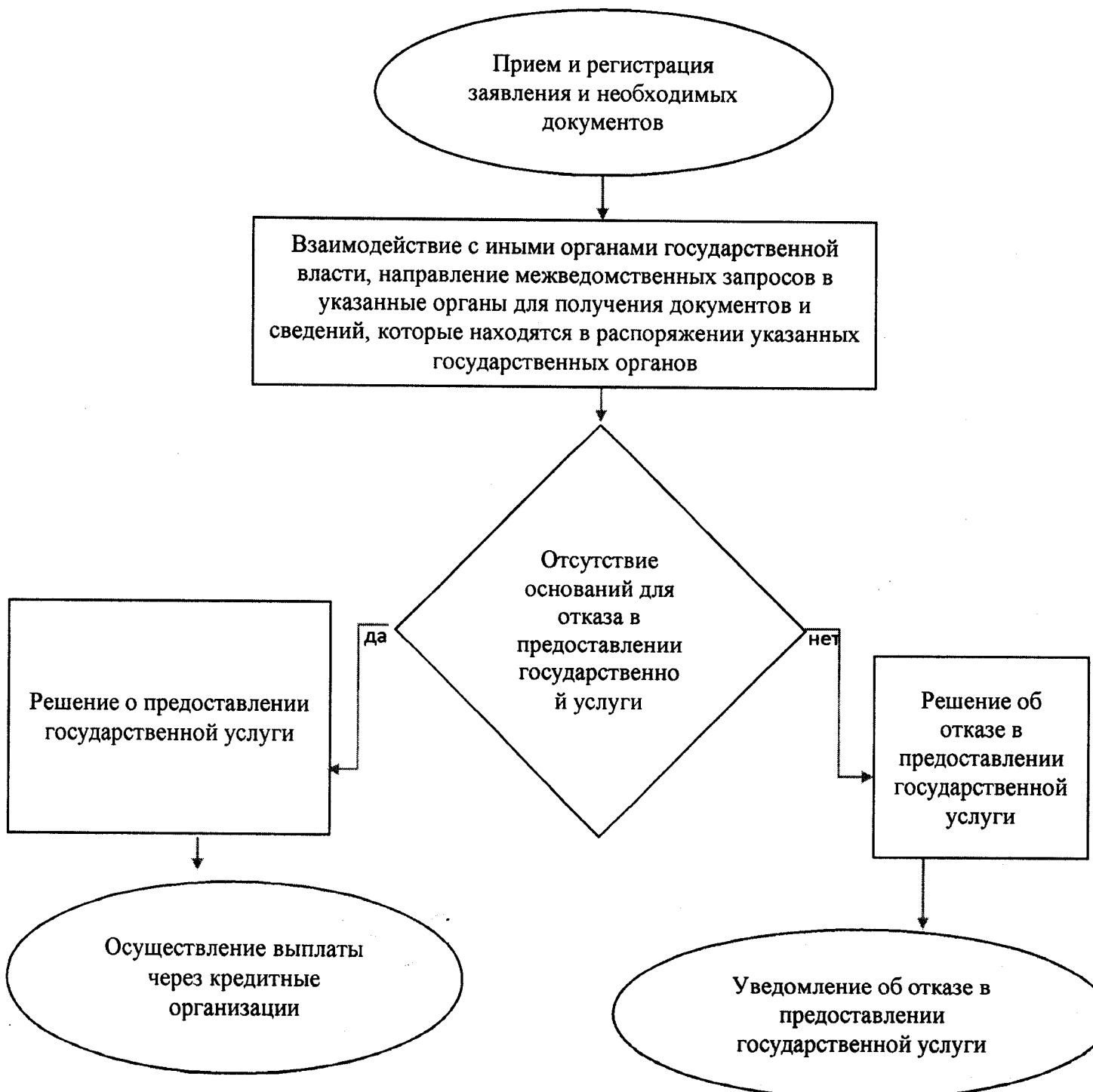
Член Правительства Орловской Области –  
руководитель Департамента социальной  
защиты, опеки и попечительства, труда  
и занятости Орловской области



И. А. Гаврилина

Приложение 1  
к приказу Департамента социальной  
защиты, опеки и попечительства, труда и  
занятости Орловской области  
от 10 02 2021 г. № 71

Приложение 1  
к типовому административному регламенту  
предоставления казенным учреждением  
Орловской области, подведомственному  
Департаменту социальной защиты, опеки и  
попечительства, труда и занятости  
Орловской области, государственной  
услуги по назначению ежемесячной  
денежной выплаты на ребенка в возрасте от  
трех до семи лет включительно





Приложение 2  
к приказу Департамента социальной  
защиты, опеки и попечительства, труда и  
занятости Орловской области  
от 10 02 2021 г. № 41

Приложение 2  
к типовому административному регламенту  
предоставления казенным учреждением  
Орловской области, подведомственному  
Департаменту социальной защиты, опеки и  
попечительства, труда и занятости  
Орловской области, государственной  
услуги по назначению ежемесячной  
денежной выплаты на ребенка в возрасте от  
трех до семи лет включительно

Уведомление о принятии решения о назначении ежемесячной денежной  
выплаты на ребенка в возрасте от трех до семи лет включительно

Уважаемая(-ый) \_\_\_\_\_!  
(фамилия, имя, отчество (при наличии))

По результатам рассмотрения Вашего заявления отделом (филиалом)  
социальной защиты населения по  
\_\_\_\_\_ району  
казенного учреждения Орловской области «Областной центр социальной защиты  
населения» принято решение о назначении ежемесячной денежной выплаты на  
ребенка в возрасте от трех до семи лет включительно.

Начальник отдела /  
(Заведующий филиалом)

\_\_\_\_\_  
(подпись, расшифровка подписи)

Печать

Специалист \_\_\_\_\_ Контактный телефон \_\_\_\_\_  
(подпись, расшифровка подписи)

Приложение 3  
к приказу Департамента социальной  
защиты, опеки и попечительства, труда и  
занятости Орловской области  
от 10 02 2021 г. № 72

Приложение 3  
к типовому административному регламенту  
предоставления казенным учреждением  
Орловской области, подведомственному  
Департаменту социальной защиты, опеки и  
попечительства, труда и занятости  
Орловской области, государственной  
услуги по назначению ежемесячной  
денежной выплаты на ребенка в возрасте от  
трех до семи лет включительно

Уведомление об отказе в принятии решения о назначении ежемесячной  
денежной выплаты на ребенка в возрасте от трех до семи лет включительно

Уважаемая(-ый) \_\_\_\_\_!  
(фамилия, имя, отчество (при наличии))

Отдел (филиал) социальной защиты населения казенного учреждения  
Орловской области «Областной центр социальной защиты населения» по  
\_\_\_\_\_ району  
сообщает Вам об отказе в назначении ежемесячной денежной выплаты на ребенка  
в возрасте от трех до семи лет включительно

\_\_\_\_\_ (фамилия, имя, отчество (при наличии) ребенка, дата рождения (усыновления) ребенка)  
в связи с \_\_\_\_\_  
(указываются причины отказа)

Одновременно уведомляем, что Вы:  
имеете право на обжалование решений и действий (бездействия) отдела  
(филиала) социальной защиты населения казенного учреждения Орловской  
области «Областной центр социальной защиты населения» в досудебном  
(внесудебном) порядке;

имеете возможность повторного представления заявления о назначении  
ежемесячной денежной выплаты на ребенка в возрасте от трех до семи лет  
включительно.

Начальник отдела /  
(Заведующий филиалом)

\_\_\_\_\_  
(подпись, расшифровка подписи)

Печать  
Специалист \_\_\_\_\_  
(подпись, расшифровка подписи)

Контактный телефон \_\_\_\_\_

Костомарова Анна Анатольевна  
76-38-43

Внесено в реестр нормативных правовых актов  
органов исполнительной государственной власти  
специальной компетенции Орловской области  
Дата 12 февраля 2021 г., № 46/2021