



**ДЕПАРТАМЕНТ СОЦИАЛЬНОЙ ЗАЩИТЫ, ОПЕКИ
И ПОПЕЧИТЕЛЬСТВА, ТРУДА И ЗАНЯТОСТИ
ОРЛОВСКОЙ ОБЛАСТИ**

П Р И К А З

25 октября 2019г.
г. Орёл

№ 573

Об утверждении административного регламента предоставления Департаментом социальной защиты, опеки и попечительства, труда и занятости Орловской области государственной услуги по организации государственной экспертизы условий труда

В соответствии с Федеральным законом от 27 июля 2010 года № 210-ФЗ «Об организации предоставления государственных и муниципальных услуг», постановлением Правительства Орловской области от 8 июля 2019 года № 388 «О разработке и утверждении административных регламентов осуществления государственного контроля (надзора) органами исполнительной государственной власти специальной компетенции Орловской области и административных регламентов предоставления государственных услуг органами исполнительной государственной власти Орловской области», постановлением Правительства Орловской области от 10 декабря 2018 года № 509 «Об утверждении Положения о Департаменте социальной защиты, опеки и попечительства, труда и занятости Орловской области п р и к а з ы в а ю:

1. Утвердить административный регламент предоставления Департаментом социальной защиты, опеки и попечительства, труда и занятости Орловской области государственной услуги по организации государственной экспертизы условий труда (далее также – регламент) согласно приложению.

2. Со дня принятия настоящего приказа признать утратившими силу следующие приказы Управления труда и занятости Орловской области:

от 23 октября 2015 года № 151 «Об утверждении административного регламента предоставления Управлением труда и занятости Орловской области государственной услуги по организации государственной экспертизы условий труда»;

от 18 декабря 2015 года № 189 «О внесении изменений в приказ Управления труда и занятости Орловской области от 23 октября 2015 года № 151 «Об утверждении административного регламента предоставления Управлением труда и занятости Орловской области государственной услуги по организации государственной экспертизы условий труда»;

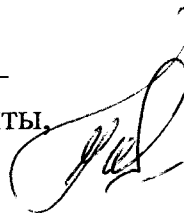
от 5 апреля 2016 года № 37 «О внесении изменений в приказ Управления труда и занятости Орловской области от 23 октября 2015 года № 151 «Об утверждении административного регламента предоставления Управлением труда и занятости Орловской области государственной услуги по организации государственной экспертизы условий труда»;

от 18 октября 2017 года № 136 «О внесении изменений в приказ Управления труда и занятости Орловской области от 23 октября 2015 года № 151 «Об утверждении административного регламента предоставления Управлением труда и занятости Орловской области государственной услуги по организации государственной экспертизы условий труда»;

от 6 февраля 2019 года № 7 «О внесении изменений в приказ Управления труда и занятости Орловской области от 23 октября 2015 года № 151 «Об утверждении административного регламента предоставления Управлением труда и занятости Орловской области государственной услуги по организации государственной экспертизы условий труда».

3. Контроль за исполнением приказа оставляю за собой.

Член Правительства Орловской области –
руководитель Департамента социальной защиты,
опеки и попечительства, труда и занятости
Орловской области



И. А. Гаврилина

Авицук Владимир Юрьевич
+7(4862) 55-09-93

31 августа 2015 - 380/2015

Приложение к приказу Департамента
социальной защиты, опеки и попечительства,
труда и занятости Орловской области
от 25 октября 2019 г. № 573

АДМИНИСТРАТИВНЫЙ РЕГЛАМЕНТ
предоставления Департаментом социальной защиты, опеки и попечительства,
труда и занятости Орловской области государственной услуги
по организации государственной экспертизы условий труда

I. Общие положения

Предмет регулирования административного регламента
предоставления Департаментом социальной защиты, опеки
и попечительства, труда и занятости Орловской области государственной
услуги по организации государственной экспертизы условий труда

1. Административный регламент предоставления Департаментом социальной защиты, опеки и попечительства, труда и занятости Орловской области государственной услуги по организации государственной экспертизы условий труда (далее также – регламент) определяет порядок предоставления Департаментом социальной защиты, опеки и попечительства, труда и занятости Орловской области (далее также – Департамент) государственной услуги по организации государственной экспертизы условий труда (далее также – государственная услуга).

Круг заявителей

2. Государственная услуга предоставляется на основании:

а) обращений органов исполнительной власти, работодателей, их объединений, работников, профессиональных союзов, их объединений, иных уполномоченных работниками представительных органов, органов Фонда социального страхования Российской Федерации, а также иных страховщиков, организаций, проводивших специальную оценку условий труда (в случае проведения государственной экспертизы в целях оценки качества проведения специальной оценки условий труда) (далее – заявитель);

б) определений судебных органов;

в) представлений территориальных органов Федеральной службы по труду и занятости (далее – государственные инспекции труда) в связи с осуществлением мероприятий по государственному контролю (надзору) за соблюдением требований Федерального закона от 28 декабря 2013 года № 426-ФЗ «О специальной оценке условий труда», в том числе на основании заявлений

работников, профессиональных союзов, их объединений, иных уполномоченных работниками представительных органов, а также работодателей, их объединений, страховщиков, организаций, проводивших специальную оценку условий труда (в случае проведения государственной экспертизы условий труда в целях оценки качества проведения специальной оценки условий труда).

В случае, если заявителем является работник, то государственная экспертиза условий труда проводится только в отношении условий труда на его рабочем месте (рабочих местах).

Требования к порядку информирования о предоставлении государственной услуги

3. Информация о порядке предоставления государственной услуги предоставляется:

посредством размещения в сети Интернет в интерактивном портале управления труда и занятости Департамента социальной защиты, опеки и попечительства, труда и занятости Орловской области (далее – управление) по адресу: <http://job.orl.ru>, в федеральной государственной информационной системе «Единый портал государственных и муниципальных услуг (функций)» (далее – ЕПГУ) по адресу: www.gosuslugi.ru;

непосредственно в управлении;

при устном обращении, в том числе с использованием средств телефонной связи, или письменном обращении.

4. При ответах на телефонные звонки и устные обращения специалист управления подробно и в вежливой (корректной) форме информирует обратившихся по интересующим их вопросам. Ответ на телефонный звонок должен содержать информацию о наименовании органа, в который позвонил заявитель, фамилии, имени, отчестве (при наличии) и должности должностного лица управления, принявшего телефонный вызов.

5. Сведения о месте предоставления государственной услуги, графике работы, контактных телефонах, адресах электронной почты управления, информация о предоставлении государственной услуги, текст регламента, образец заполнения заявления и перечень документов, необходимых для предоставления государственной услуги, размещаются на стендах в помещении по месту предоставления государственной услуги, в сети «Интернет» на интерактивном портале управления, а также в ЕПГУ.

6. Информация по вопросам предоставления государственной услуги размещается управлением в печатной и (или) электронной форме и может быть получена:

в помещении управления по адресу: г. Орел, ул. Пушкина, д. 22;

с использованием средств телефонной и электронной связи;

в сети «Интернет» на интерактивном портале управления;
из публикаций в средствах массовой информации.

7. Информирование о ходе предоставления государственной услуги осуществляется специалистами управления при личном контакте с заявителями, посредством почтовой, телефонной, электронной связи.

II. Стандарт предоставления государственной услуги

Наименование государственной услуги

8. Наименование государственной услуги: государственная услуга по организации государственной экспертизы условий труда.

9. Государственная экспертиза условий труда (далее – государственная экспертиза) осуществляется в целях оценки:

качества проведения специальной оценки условий труда;
правильности предоставления работникам гарантий и компенсаций за работу с вредными и (или) опасными условиями труда*;
фактических условий труда работников.

Наименование органа исполнительной государственной власти
специальной компетенции Орловской области, предоставляющего
государственную услугу

10. Государственная услуга предоставляется управлением труда и занятости Департамента социальной защиты, опеки и попечительства, труда и занятости Орловской области.

Описание результата предоставления государственной услуги

11. Результатом предоставления государственной услуги является выдача (направление) заключения государственной экспертизы условий труда, оформленного по результатам проведенной государственной экспертизы условий труда.

Срок выдачи (направления) документов, являющихся результатом
предоставления государственной услуги

* за исключением работников организаций, входящих в группы компаний (корпорации, холдинги и иные объединения юридических лиц), имеющих филиалы, представительства и (или) дочерние общества, действующие на постоянной основе на территории нескольких субъектов Российской Федерации (в соответствии с п. 7 а) Порядка проведения государственной экспертизы условий труда, утвержденного приказом Министерства труда и социальной защиты Российской Федерации от 12 августа 2014 г. № 549н, в отношении данных работников государственная экспертиза осуществляется Федеральной службой по труду и занятости).

12. Заключение государственной экспертизы условий труда направляется заявителю не позднее трех рабочих дней с момента утверждения.

Срок предоставления государственной услуги

13. Срок проведения государственной экспертизы определяется начальником отдела охраны труда управления труда и занятости Департамента социальной защиты, опеки и попечительства, труда и занятости Орловской области – руководителем государственной экспертизы (далее – руководителем государственной экспертизы) в зависимости от трудоемкости экспертных работ и не должен превышать тридцати рабочих дней со дня регистрации в управлении оснований её проведения.

14. При необходимости получения документации и материалов, необходимых для проведения государственной экспертизы, и (или) проведения исследований (испытаний) и измерений вредных и (или) опасных факторов производственной среды и трудового процесса в случае, если в заявлении, определении судебного органа или представлении государственной инспекции труда указывается на несогласие с результатами таких исследований (испытаний) и измерений, а также при проведении государственной экспертизы условий труда в целях оценки фактических условий труда работников, или в случае невозможности их проведения в течение срока, указанного в пункте 13 настоящего регламента, срок проведения государственной экспертизы может быть продлен начальником управления, но не более чем на шестьдесят рабочих дней.

Перечень нормативных правовых актов, регулирующих отношения, возникающие в связи с предоставлением государственной услуги, с указанием их реквизитов и источников официального опубликования

15. Предоставление государственной услуги регулируется:

Трудовым кодексом Российской Федерации (Собрание законодательства Российской Федерации от 7 января 2002 года № 1 (часть I) ст. 3);

Федеральным законом от 27 июля 2010 года № 210-ФЗ «Об организации предоставления государственных и муниципальных услуг» («Российская газета» от 30 июля 2010 года № 168);

Федеральным законом от 28 декабря 2013 года № 426-ФЗ «О специальной оценке условий труда» (Собрание законодательства Российской Федерации, 30.12.2013, № 52 (часть I) ст. 6991);

Федеральным законом от 28 декабря 2013 года № 421-ФЗ «О внесении изменений в отдельные законодательные акты Российской Федерации в связи с принятием Федерального закона «О специальной оценке условий труда» (Собрание законодательства Российской Федерации, от 30.12.2013, № 52 (часть I) ст. 6986);

Федеральным законом от 17 декабря 2001 года № 173-ФЗ «О трудовых пенсиях в Российской Федерации» (Собрание законодательства Российской Федерации, 24.12.2001, № 52 (часть I) ст. 4920);

Федеральным законом от 28 декабря 2013 года № 400-ФЗ «О страховых пенсиях» (Собрание законодательства Российской Федерации, 30.12.2013, № 52 (часть I) ст. 6965);

Федеральным законом от 24 июля 1998 года № 125-ФЗ «Об обязательном социальном страховании от несчастных случаев на производстве и профессиональных заболеваний» (Собрание законодательства Российской Федерации, 3.08.1998, № 31 ст. 3803);

постановлением Правительства Российской Федерации от 14 апреля 2014 года № 290 «Об утверждении перечня рабочих мест в организациях, осуществляющих отдельные виды деятельности, в отношении которых специальная оценка условий труда проводится с учетом устанавливаемых уполномоченным федеральным органом исполнительной власти особенностей» (Официальный интернет-портал правовой информации (www.pravo.gov.ru), 21.04.2014);

приказом Министерства труда и социальной защиты Российской Федерации от 24 января 2014 года № 33н «Об утверждении Методики проведения специальной оценки условий труда, Классификатора вредных и (или) опасных производственных факторов, формы отчета о проведении специальной оценки условий труда и инструкции по её заполнению» («Российская газета» от 28 марта 2014 года № 71);

приказом Министерства труда и социальной защиты Российской Федерации от 12 августа 2014 года № 549н «Об утверждении Порядка проведения государственной экспертизы условий труда» («Российская газета» от 14 ноября 2014 года № 260);

приказом Министерства труда и социальной защиты Российской Федерации от 9 октября 2014 года № 682н «Об утверждении методических рекомендаций по определению размера платы за проведение экспертизы качества специальной оценки условий труда» (Бюллетень трудового и социального законодательства Российской Федерации, № 2, 2015 год);

законом Орловской области от 10 ноября 2014 года № 1683-ОЗ «О Правительстве и системе органов исполнительной государственной власти Орловской области» («Орловская правда» от 11 ноября 2014 года № 148);

постановлением Правительства Орловской области от 10 декабря 2018 года № 509 «Об утверждении Положения о Департаменте социальной защиты, опеки и попечительства, труда и занятости Орловской области» (Портал Орловской области – публичный информационный центр <http://www.orel-region.ru>, 11.12.2018);

постановлением Правительства Орловской области от 8 июля 2019 года № 388 «О разработке и утверждении административных регламентов осуществления государственного контроля (надзора) органами исполнительной государственной власти специальной компетенции Орловской области и административных регламентов предоставления государственных услуг органами исполнительной государственной власти Орловской области» (Портал Орловской области – публичный информационный центр <http://www.orel-region.ru>, 10.07.2019).

16. Перечень вышеуказанных нормативных правовых актов, подлежит обязательному размещению на интерактивном портале управления в сети Интернет, в региональном реестре и на Едином портале государственных и муниципальных услуг (функций).

Исчерпывающий перечень документов, необходимых в соответствии с нормативными правовыми актами для предоставления государственной услуги и услуг, которые являются необходимыми и обязательными для предоставления государственной услуги, подлежащих представлению заявителем, способы их получения заявителем, в том числе в электронной форме, порядок их представления (бланки, формы обращений, заявления и иные документы, подаваемые заявителем в связи с предоставлением государственной услуги)

17. Для проведения государственной экспертизы условий труда по обращениям, предусмотренным подпунктом «а» пункта 2 настоящего регламента, заявитель направляет в управление заявление (форма приведена в приложении 1 к настоящему регламенту) о проведении государственной экспертизы условий труда (далее – заявление).

18. В заявлении указывается:

полное наименование заявителя (для юридических лиц), фамилия, имя, отчество (при наличии) заявителя (для физических лиц);

почтовый адрес заявителя, адрес электронной почты (при наличии);

наименование объекта государственной экспертизы условий труда;

индивидуальный номер рабочего места, наименование профессии (должности) работника (работников), занятого на данном рабочем месте, с указанием структурного подразделения работодателя (при наличии), в отношении условий труда которого должна проводиться государственная экспертиза условий труда;

сведения о ранее проведенных государственных экспертизах условий труда (при наличии);

сведения об оплате государственной экспертизы условий труда в случае ее проведения в целях оценки качества проведения специальной оценки условий труда в соответствии с подпунктом «а» пункта 2 настоящего регламента, за

исключением случаев, когда заявителем является орган исполнительной власти.

19. В случае, если объектом государственной экспертизы условий труда является оценка качества проведения специальной оценки условий труда, то в заявлении дополнительно указываются сведения об организации (организациях), проводившей специальную оценку условий труда.

20. В случае, если заявление подано работодателем, то к нему прилагаются следующие документы:

для проведения государственной экспертизы условий труда в целях оценки качества проведения специальной оценки условий труда:

· утвержденный работодателем отчет о проведении специальной оценки условий труда* (далее – отчет);

предписания должностных лиц государственных инспекции труда об устранении выявленных в ходе проведения мероприятий по государственному контролю (надзору) за соблюдением требований Федерального закона от 28 декабря 2013 года № 426-ФЗ «О специальной оценке условий труда» нарушений (при наличии);

для проведения государственной экспертизы условий труда в целях оценки правильности предоставления работникам гарантий и компенсаций за работу с вредными и (или) опасными условиями труда:

отчет;

иные документы, содержащие результаты исследований (испытаний) и измерений вредных и (или) опасных факторов производственной среды и трудового процесса на рабочих местах (при наличии);

коллективный договор (при наличии), трудовой договор (трудовые договоры), локальные нормативные акты, устанавливающие обязательства работодателя по соблюдению прав работников на безопасные условия труда, а также на предоставление гарантий и компенсаций в связи с работой во вредных и (или) опасных условиях труда;

положение о системе оплаты труда работников (при наличии);

локальные нормативные акты работодателя, устанавливающие условия и объемы предоставляемых гарантий и компенсаций работникам за работу с вредными и (или) опасными условиями труда, в том числе продолжительность ежегодного дополнительного оплачиваемого отпуска, сокращенной продолжительности рабочего времени, размер повышения оплаты труда;

список работников, подлежащих периодическим и (или) предварительным медицинским осмотрам;

*Форма утверждена приказом Министерства труда и социальной защиты Российской Федерации от 24 января 2014 года № 33н «Об утверждении Методики проведения специальной оценки условий труда, Классификатора вредных и (или) опасных производственных факторов, формы отчета о проведении специальной оценки условий труда и инструкции по ее заполнению» (зарегистрирован Минюстом России 21 марта 2014 г. № 31689).

копия заключительного акта о результатах проведенных периодических медицинских осмотров работников за последний год;

для проведения государственной экспертизы условий труда в целях оценки фактических условий труда работников:

отчет;

иные документы, содержащие результаты исследований (испытаний) и измерений вредных и (или) опасных факторов производственной среды и трудового процесса на рабочих местах (при наличии);

коллективный договор (при наличии), трудовой договор (трудовые договоры), локальные нормативные акты, устанавливающие условия труда работника (работников), включая режимы труда и отдыха;

предписания должностных лиц государственных инспекций труда и Федеральной службы по экологическому, технологическому и атомному надзору и ее территориальных органов об устранении нарушений обязательных требований, выявленных в ходе проведения мероприятий по государственному надзору в установленной сфере деятельности (при наличии).

21. Заявление и документы, указанные в пунктах 18 – 20 настоящего регламента, могут быть представлены (направлены) заявителем в управление на бумажном носителе лично или заказным почтовым отправлением с уведомлением о вручении либо в виде электронного документа по адресу электронной почты accsept@job.orl.ru.

В случае направления заявления и документов в виде электронного документа они должны быть подписаны видом электронной подписи, который установлен законодательством Российской Федерации для подписания таких документов.

22. Управление вправе запросить необходимые для проведения государственной экспертизы условий труда документацию и материалы у работодателя, в отношении условий труда на рабочих местах которого проводится государственная экспертиза условий труда. Работодатель в срок не позднее десяти рабочих дней с даты поступления запроса управления направляет запрашиваемые документацию и материалы либо письменно уведомляет о невозможности их представления с указанием причин.

23. При необходимости управление может запросить в уполномоченных государственных органах, органах местного самоуправления или подведомственных государственным органам или органам местного самоуправления организациях, документацию и материалы, необходимые для проведения государственной экспертизы условий труда посредством использования единой системы межведомственного электронного взаимодействия.

24. Заявитель может дополнительно предоставить иные документы, которые, по его мнению, имеют значение для государственной экспертизы условий труда.

25. Заявления, определения судебных органов, представления государственных инспекций труда, указанные в пункте 2 настоящего регламента (далее – основания для государственной экспертизы условий труда), подлежат регистрации в Управлении.

Исчерпывающий перечень документов, необходимых в соответствии с нормативными правовыми актами для предоставления государственной услуги, которые находятся в распоряжении государственных органов, органов местного самоуправления и иных организаций и которые заявитель вправе представить, а также способы их получения заявителями, в том числе в электронной форме, порядок их представления: бланки, формы обращений, заявления и иных документов, подаваемых заявителем в связи с предоставлением государственной услуги

26. При необходимости орган государственной экспертизы условий труда может запросить в уполномоченных государственных органах, органах местного самоуправления или подведомственных государственным органам или органам местного самоуправления организациях документацию и материалы, необходимые для проведения государственной экспертизы условий труда посредством использования единой системы межведомственного электронного взаимодействия.

Указание на запрет требовать от заявителя

27. Управление не вправе требовать от заявителя:

1) представления документов и информации или осуществления действий, представление или осуществление которых не предусмотрено нормативными правовыми актами, регулирующими отношения, возникающие в связи с предоставлением государственной услуги;

2) представления документов и информации, которые в соответствии с нормативными правовыми актами Российской Федерации, нормативными правовыми актами Орловской области и органов местного самоуправления Орловской области находятся в распоряжении государственных органов, предоставляющих государственную услугу, иных государственных органов, органов местного самоуправления либо подведомственных государственным органам или органам местного самоуправления организаций, участвующих в предоставлении государственной услуги, за исключением документов, указанных в части 6 статьи 7 Федерального закона от 27 июля 2010 года № 210-

ФЗ «Об организации предоставления государственных и муниципальных услуг»;

3) осуществления действий, в том числе согласований, необходимых для получения государственной услуги и связанных с обращением в иные государственные органы, органы местного самоуправления, организации, за исключением получения услуги и получения документов и информации, предоставляемых в результате предоставления такой услуги, включенной в перечни, указанные в части 1 статьи 9 Федерального закона от 27 июля 2010 года № 210-ФЗ «Об организации предоставления государственных и муниципальных услуг»;

4) представления документов и информации, отсутствие и (или) недостоверность которых не указывались при первоначальном отказе в приеме документов, необходимых для предоставления государственной услуги, либо в предоставлении государственной услуги, за исключением следующих случаев:

а) изменение требований нормативных правовых актов, касающихся предоставления государственной услуги, после первоначальной подачи заявления о предоставлении государственной услуги;

б) наличие ошибок в заявлении о предоставлении государственной услуги и документах, поданных заявителем после первоначального отказа в приеме документов, необходимых для предоставления государственной услуги, либо в предоставлении государственной услуги и не включенных в представленный ранее комплект документов;

в) истечение срока действия документов или изменение информации после первоначального отказа в приеме документов, необходимых для предоставления государственной услуги, либо в предоставлении государственной услуги;

г) выявление документально подтвержденного факта (признаков) ошибочного или противоправного действия (бездействия) должностного лица управления, предоставляющего государственную услугу, при первоначальном отказе в приеме документов, необходимых для предоставления государственной услуги, либо в предоставлении государственной услуги, о чем в письменном виде за подписью руководителя управления при первоначальном отказе в приеме документов, необходимых для предоставления государственной услуги, уведомляется заявитель, а также приносятся извинения за доставленные неудобства.

Исчерпывающий перечень оснований для отказа в приеме документов, необходимых для предоставления государственной услуги

28. Оснований для отказа в приеме документов, необходимых для предоставления государственной услуги, не предусмотрено.

Исчерпывающий перечень оснований для приостановления или отказа
в предоставлении государственной услуги

29. Приостановление предоставления государственной услуги законодательством не предусмотрено.

30. Основания для отказа заявителю в предоставлении государственной услуги:

а) отсутствие в заявлении сведений, предусмотренных пунктом 18 настоящего регламента;

б) непредставление заявителем в случае, если заявителем является работодатель, документов, прилагаемых к заявлению, предусмотренных пунктами 18-20 настоящего регламента;

в) представление подложных документов или заведомо ложных сведений.

Перечень услуг, которые являются необходимыми и обязательными для
предоставления государственной услуги, в том числе сведения о документе
(документах), выдаваемом (выдаваемых) организациями, участвующими
в предоставлении государственной услуги

31. При предоставлении государственной услуги оказание иных услуг, необходимых и обязательных для предоставления государственной услуги, а также участие иных организаций в предоставлении государственной услуги не осуществляется.

Порядок, размер и основания взимания
государственной пошлины или иной платы, взимаемой
за предоставление государственной услуги

32. Государственная пошлина за предоставление государственной услуги не взимается.

33. Государственная экспертиза условий труда в целях оценки качества проведения специальной оценки условий труда осуществляется:

в соответствии с подпунктами «б» и «в» пункта 2 настоящего регламента, а также в случаях, когда заявителем является орган исполнительной власти, – бесплатно;

в соответствии с подпунктом «а» пункта 2 настоящего регламента, за исключением случаев, когда заявителем является орган исполнительной власти, – за счет средств заявителя.

34. Государственная экспертиза условий труда в целях оценки фактических условий труда работников осуществляется бесплатно за исключением случаев, предусмотренных пунктом 36 настоящего регламента.

35. Государственная экспертиза условий труда в целях оценки правильности предоставления работникам гарантий и компенсаций за работу с вредными и (или) опасными условиями труда осуществляется бесплатно.

36. В случае, если в заявлении, определении судебного органа или представлении государственной инспекции труда указывается на несогласие с результатами проведенных исследований (испытаний) и измерений вредных и (или) опасных факторов производственной среды и трудового процесса, а также при проведении государственной экспертизы условий труда в целях оценки фактических условий труда работников могут проводиться исследования (испытания) и измерения вредных и (или) опасных факторов производственной среды и трудового процесса на рабочих местах, в отношении условий труда на которых проводится государственная экспертиза условий труда, с привлечением аккредитованных в установленном порядке испытательных лабораторий (центров), в том числе на основании гражданско-правовых договоров.

При проведении государственной экспертизы условий труда в целях оценки качества проведения специальной оценки условий труда, а также в целях оценки фактических условий труда работников в соответствии с подпунктом «а» пункта 2 настоящего регламента, за исключением случаев, когда заявителем является орган исполнительной власти, проведение исследований (испытаний) и измерений вредных и (или) опасных факторов производственной среды и трудового процесса осуществляется за счет средств заявителя.

37. Размер платы за предоставление государственной услуги рассчитывается в соответствии с приказом Министерства труда и социальной защиты Российской Федерации от 9 октября 2014 года № 682н «Об утверждении методических рекомендаций по определению размера платы за проведение экспертизы качества специальной оценки условий труда».

Плата за предоставление государственной услуги взимается на основании части 3 статьи 24 Федерального закона от 28 декабря 2013 года № 426-ФЗ «О специальной оценке условий труда» и приказа Министерства труда и социальной защиты Российской Федерации от 12 августа 2014 года № 549н «Об утверждении Порядка проведения государственной экспертизы условий труда».

Порядок, размер и основания взимания платы за предоставление услуг, которые являются необходимыми и обязательными для предоставления государственной услуги, включая информацию о методике расчета размера такой платы

38. Услуг, которые являются необходимыми и обязательными для предоставления государственной услуги, не предусмотрено.

Максимальный срок ожидания в очереди при подаче запроса о предоставлении государственной услуги и при получении результата предоставления таких услуг

39. Максимальный срок ожидания заявителя в очереди при подаче запроса о предоставлении государственной услуги и при получении результата предоставления услуги не должен превышать 15 минут.

Срок и порядок регистрации запроса заявителя о предоставлении государственной услуги, в том числе в электронной форме

40. Поступившие письменные заявления (в том числе в электронной форме) принимаются и регистрируются в системе электронного документооборота в день их поступления в управление специалистом управления, ответственным за делопроизводство, в порядке, установленном соответствующими правовыми актами по делопроизводству.

Требования к помещениям, в которых предоставляется государственная услуга, к месту ожидания и приема заявителей, размещению и оформлению визуальной, текстовой и мультимедийной информации о порядке предоставления таких услуг

41. Помещения для предоставления государственной услуги размещаются на нижних этажах зданий, либо в отдельно стоящих зданиях для свободного доступа заявителей в управление.

При строительстве новых зданий вход в помещение управления оборудуется пандусами, расширенными проходами, позволяющими обеспечить беспрепятственный доступ инвалидов, включая инвалидов, использующих кресла-коляски.

Центральный вход в здание управления оборудуется информационной табличкой (вывеской), содержащей:

наименование;

место нахождения;

режим работы;

номер телефона справочной службы управления;

фасад здания оформляется осветительными приборами.

Вход и выход из помещений оборудуются соответствующими указателями.

Прием заявителей осуществляется в специально выделенных для этих целей помещениях (далее – помещения, места ожидания, места предоставления государственной услуги, места информирования).

Помещения включают места для ожидания, информирования и приема

заявителей.

У входа в каждое из помещений размещается табличка с наименованием помещения.

Помещения должны соответствовать санитарно-эпидемиологическим, противопожарным правилам и нормативам.

Места предоставления государственной услуги должны иметь туалет со свободным доступом к нему в рабочее время.

В период с октября по май в местах предоставления работает гардероб либо размещаются специальные напольные и (или) настенные вешалки для одежды.

42. Места информирования, предназначенные для ознакомления заявителей с информационными материалами, оборудуются: информационными стендами, стульями и столами (стойками для письма) для обеспечения возможности оформления документов.

Информационные стенды, столы (стойки) для письма размещаются в местах, обеспечивающих свободный доступ к ним лицам, имеющим ограничения к передвижению, в том числе, инвалидам-колясочникам.

Места ожидания в очереди на предоставление или получение документов должны быть оборудованы стульями (кресельными секциями) и (или) скамьями (банкетками). Количество мест ожидания определяется исходя из фактической нагрузки и возможностей для их размещения в здании, но не может составлять менее 2 мест на каждого специалиста, ведущего прием документов.

На столах (стойках) для письма обеспечивается возможность заполнения документов: выкладываются листы чистой бумаги, образцы заполнения документов, бланки заявлений, канцелярские принадлежности.

43. В Управлении организуются помещения для приема заявителей, предпочтительно в виде отдельных кабинетов для каждого ведущего прием специалиста.

Кабинеты приема заявителей должны быть оборудованы информационными табличками (вывесками) с указанием:

номера кабинета;

фамилии, имени, отчества и должности специалиста, осуществляющего прием;

времени перерыва на обед.

Рабочее место специалиста должно быть оборудовано персональным компьютером с возможностью доступа к необходимым информационным базам данных, печатающим и сканирующим устройствам.

Специалисты, осуществляющие прием, обеспечиваются личными идентификационными карточками и (или) настольными табличками.

Место для приема заявителя должно быть снабжено стулом, иметь место

для письма и раскладки документов.

В целях обеспечения конфиденциальности сведений о заявителе, одним специалистом одновременно ведется прием только одного заявителя. Одновременное консультирование и (или) прием двух и более посетителей не допускается.

44. В Управлении обеспечивается создание инвалидам и другим маломобильным группам населения условий доступности управления и государственной услуги в соответствии с требованиями, установленными законодательными и иными нормативными правовыми актами:

- возможность беспрепятственного входа в управление и выхода из него;

- возможность самостоятельного передвижения по территории управления в целях доступа к месту подачи заявления и документов, в том числе с помощью работников управления, ассистивных и вспомогательных технологий, а также сменного кресла-коляски;

- возможность посадки в транспортное средство и высадки из него перед входом в управление, в том числе с использованием кресла-коляски и, при необходимости, с помощью работников управления;

- сопровождение инвалидов, имеющих стойкие нарушения функций зрения, самостоятельного передвижения по территории управления;

- содействие инвалиду при входе в управление и выходе из него, информирование инвалида о доступных маршрутах общественного транспорта;

- надлежащие размещение носителей информации, необходимой для обеспечения беспрепятственного доступа инвалидов в управление, с учетом ограничений их жизнедеятельности, в том числе дублирование необходимой для получения государственной услуги звуковой и зрительной информации, а также надписей, знаков и иной текстовой и графической информации знаками, выполненными рельефно-точечным шрифтом Брайля и на контрастном фоне;

- обеспечения допуска в помещение управления, в которое подается заявление и документы для предоставления государственной услуги, собаки-проводника при наличии документа, подтверждающего ее специальное обучение;

- оказание инвалидам помощи, необходимой для получения в доступной для них форме информации о правилах предоставления государственной услуги, в том числе об оформлении необходимых для получения государственной услуги документов, о совершении ими других необходимых для получения государственной услуги действий;

- предоставление инвалидам по слуху, при необходимости, услуги с использованием русского жестового языка, включая обеспечение допуска в управление сурдопереводчика, тифлосурдопереводчика;

- оказание специалистами управления иной необходимой инвалидам помощи в преодолении барьеров, мешающих получению ими услуги наравне с другими лицами;

предоставление копий документов, объявлений, инструкций о порядке предоставления государственной услуги (в том числе на информационном стенде), выполненных рельефно-точечным шрифтом Брайля и на контрастном фоне, а также аудиоконтур в зонах предоставления государственной услуги;

определение работников, предоставляющих государственную услугу, прошедших обучение или инструктирование для работы с инвалидами по вопросам, связанным с обеспечением доступности для них объектов и услуг, на которых административно-распорядительным актом возложено оказание необходимой инвалидам помощи при предоставлении государственной услуги.

При предоставлении государственной услуги инвалидам обеспечивается: оборудование на прилегающих к Управлению территориях мест для парковки автотранспортных средств инвалидов;

предоставление бесплатно в доступной форме с учетом стойких расстройств функций организма инвалидов информации об их правах и обязанностях, сроках, порядке и условиях предоставления государственной услуги.

Показатели доступности и качества государственной услуги, в том числе количество взаимодействий заявителя с должностными лицами при предоставлении государственной услуги и их продолжительность, возможность получения государственной услуги в многофункциональном центре предоставления государственных и муниципальных услуг, возможность получения информации о ходе предоставления государственной услуги, в том числе с использованием информационно-коммуникационных технологий

45. Управление, в которое подаются заявление и документы для предоставления государственной услуги, размещается в специально предназначенном либо приспособленном здании (помещении), доступном для всех категорий граждан, в том числе для инвалидов и других маломобильных групп населения (состояние здания не является аварийным; обеспечено всеми средствами коммунально-бытового обслуживания; пожарной безопасности, оснащено телефонной связью).

Размещение управления должно быть организовано с учетом территориальной (в том числе транспортной) доступности. Путь от остановок общественного транспорта до управления должен быть оборудован соответствующими информационными указателями.

46. Показатели доступности и качества государственной услуги:

полнота, актуальность и достоверность информации о порядке предоставления государственной услуги, в том числе в электронной форме;

наглядность форм размещаемой информации о порядке предоставления государственной услуги;

соблюдение сроков предоставления государственной услуги и сроков выполнения административных процедур при предоставлении государственной услуги;

отсутствие обоснованных жалоб со стороны заявителей по результатам предоставления государственной услуги;

предоставления информации о процедуре предоставления государственной услуги на бесплатной основе;

соответствие государственной услуги, предоставляемой управлением, государственному стандарту.

Показателем качества предоставления государственной услуги является удовлетворение потребности заявителя (имеющего право на предоставление государственной услуги) в получении государственной услуги (100%).

Показатель оценки качества предоставления государственной услуги определяется в процентном соотношении количества оказанных государственных услуг к численности граждан, организаций, получающих государственные услуги за отчетный период ($K_{\text{усл}}/K_{\text{гр}} \times 100\%$), где:

$K_{\text{усл}}$ – количество оказанных государственных услуг;

$K_{\text{гр}}$ – численность граждан, организаций, получающих государственную услугу за отчетный период.

47. Количество взаимодействий заявителя с должностными лицами при предоставлении государственной услуги и их продолжительность определяется в зависимости от сложности государственной экспертизы условий труда.

48. Государственная услуга не предоставляется в многофункциональном центре предоставления государственных и муниципальных услуг.

Иные требования, в том числе учитывающие особенности предоставления государственной услуги в многофункциональных центрах предоставления государственных и муниципальных услуг и особенности предоставления государственной услуги в электронной форме

49. Требования по предоставлению государственной услуги в многофункциональных центрах предоставления государственных и муниципальных услуг и особенностей предоставления государственной услуги в электронной форме нормативными правовыми актами, регулирующими предоставление государственной услуги, не предусмотрено.

III. Состав, последовательность и сроки выполнения административных процедур (действий), требования к порядку их выполнения, в том числе особенности выполнения административных процедур (действий) в электронной форме

50. Государственная услуга предоставляется путем последовательной реализации следующих процедур:

прием, регистрация оснований государственной экспертизы условий труда, передача их руководителю государственной экспертизы, назначение государственного эксперта (экспертной комиссии);

рассмотрение оснований для государственной экспертизы условий труда в целях определения полноты содержащихся в них сведений об объектах государственной экспертизы условий труда и их достаточности для проведения государственной экспертизы условий труда;

проведение экспертной оценки объекта государственной экспертизы условий труда;

проведение (при необходимости) исследований (испытаний) и измерений факторов производственной среды и трудового процесса с привлечением аккредитованных в установленном порядке испытательных лабораторий (центров);

оформление результатов государственной экспертизы условий труда, регистрация и выдача заявителю заключения государственной экспертизы условий труда;

выдача заявителю дубликата заключения государственной экспертизы условий труда в случае его утраты.

51. Последовательность административных процедур предоставления государственной услуги представлена блок-схемой в приложении 2 к настоящему регламенту.

Прием, регистрация оснований для государственной экспертизы условий труда, передача их руководителю государственной экспертизы, назначение государственного эксперта (экспертной комиссии)

52. Основанием для начала выполнения административной процедуры является обращение заявителя (или его представителя) с заявлением и комплектом документов, необходимых для проведения государственной экспертизы условий труда, в управление, а также поступление в управление определения судебных органов или представления государственной инспекции труда.

53. Основания для проведения государственной экспертизы условий труда регистрируются в системе электронного документооборота специалистом, ответственным за делопроизводство управления, в день получения с присвоением регистрационного номера и указанием даты получения и помечается специальным штампом. Лицо, ответственное за выполнение данного административного действия – специалист управления, ответственный

за делопроизводство. Максимальный срок выполнения административного действия – 30 минут с момента поступления.

54. Зарегистрированные основания для проведения государственной экспертизы условий труда направляется руководителю государственной экспертизы для назначения в форме письменной резолюции государственного эксперта (далее – эксперта) (экспертной комиссии), ответственного за проведение государственной экспертизы условий труда. Лицо, ответственное за выполнение данного административного действия – руководитель государственной экспертизы.

Максимальный срок выполнения административной процедуры – один рабочий день со дня поступления в управление заявления и комплекта документов.

Рассмотрение оснований для государственной экспертизы условий труда в целях определения полноты содержащихся в них сведений об объектах государственной экспертизы условий труда и их достаточности для проведения государственной экспертизы условий труда

55. Основанием для данной административной процедуры является получение экспертом оснований для проведения государственной экспертизы условий труда с резолюцией руководителя государственной экспертизы.

56. В течение семи рабочих дней со дня регистрации в Управлении оснований для проведения государственной экспертизы условий труда экспертом (экспертной комиссией) рассматриваются данные основания, определяется полнота содержащихся в них сведений об объектах государственной экспертизы условий труда, их достаточность для проведения государственной экспертизы условий труда и вносится предложение руководителю государственной экспертизы о проведении или непроведении государственной экспертизы условий труда.

57. В случае соответствия представленных документов установленным требованиям настоящего регламента, если запрашиваемый вид государственной экспертизы условий труда входит в компетенцию и полномочия управления, а также соответствия заявителя требованиям пункта 2 настоящего регламента, эксперт (экспертная комиссия) вносит предложение руководителю государственной экспертизы о начале проведения государственной экспертизы условий труда.

58. В случаях, предусмотренных пунктом 30 настоящего регламента, эксперт (экспертная комиссия) вносит предложение руководителю государственной экспертизы об отказе в проведении государственной экспертизы условий труда.

59. Руководитель государственной экспертизы информирует заявителя о непроведении государственной экспертизы условий труда в течение пяти рабочих дней со дня поступления к нему документов от эксперта (экспертной комиссии) посредством направления соответствующего уведомления заказным почтовым отправлением с уведомлением о вручении или с использованием информационно-телекоммуникационных технологий в случае направления заявления и документов в виде электронного документа.

60. Заявителю возвращаются документы, представленные на бумажном носителе, а также в случаях, указанных подпунктами «а» и «б» пункта 30 настоящего регламента, обеспечивается возврат денежных средств, внесенных в счет оплаты государственной экспертизы условий труда, в сроки предусмотренные пунктом 59 настоящего регламента.

В случае непроведения государственной экспертизы условий труда по основаниям, указанным в подпунктах «а» и «б» пункта 30 настоящего регламента, заявитель вправе повторно направить заявление и документы в порядке, предусмотренном пунктом 21 настоящего регламента.

61. Должностные лица управления, ответственные за выполнение данной административной процедуры – эксперт (экспертная комиссия) и руководитель государственной экспертизы.

Проведение экспертной оценки объекта государственной экспертизы условий труда

62. Основанием для начала данной административной процедуры является принятие экспертом (экспертной комиссией) решения о начале проведения государственной экспертизы.

63. При проведении государственной экспертизы условий труда в целях оценки качества проведения специальной оценки условий труда государственный эксперт (экспертная комиссия) анализирует отчет, последовательно проверяя на соответствие требованиям Федерального закона от 28 декабря 2013 года № 426-ФЗ «О специальной оценке условий труда» следующие обстоятельства:

а) соответствие данных о работодателе на титульном листе отчета данным, указанным в основаниях для государственной экспертизы условий труда;

б) в разделе I отчета:

соответствие данных об организации, проводившей специальную оценку условий труда, ее экспертах, участвовавших в проведении специальной оценки условий труда, данным, содержащимся в соответствующих реестрах, оператором которых является Министерство труда и социальной защиты Российской Федерации;

соответствие данных об аккредитации организации, проводившей специальную оценку условий труда, данным, содержащимся в Реестре органов по сертификации и аккредитованных испытательных лабораторий (центров);

наличие регистрации средств измерения, использованных в ходе проведения специальной оценки условий труда, в Государственном реестре средств измерений;

соответствие использованных в ходе проведения специальной оценки условий труда средств измерения вредным и (или) опасным факторам производственной среды и трудового процесса, идентифицированным в ходе проведения специальной оценки условий труда;

наличие сведений о поверке средств измерения, использованных в ходе проведения специальной оценки условий труда;

в) в разделе II отчета:

правильность отнесения рабочих мест к аналогичным при наличии таковых;

соответствие сведений о рабочем месте (рабочих местах) сведениям, указанным в заявлении;

правильность идентификации вредных и (или) опасных факторов производственной среды и трудового процесса в соответствии с Классификатором вредных и (или) опасных производственных факторов*, а также их источников на исследуемом рабочем месте (рабочих местах);

правильность отнесения рабочего места (рабочих мест) к подлежащим декларированию соответствия условий труда государственным нормативным требованиям охраны труда по материалам отчета;

г) в протоколах испытаний (измерений):

соответствие данных об организации, проводящей специальную оценку условий труда, экспертах и других специалистах, проводивших исследования (испытания) и измерения вредных и (или) опасных факторов производственной среды и трудового процесса, об испытательной лаборатории (центре), об использовавшихся средствах измерений сведениям, указанным в разделе I отчета;

соответствие данных о работодателе данным, указанным на титульном листе отчета;

соответствие данных о рабочих местах данным, указанным в разделе II отчета;

* Утвержден приказом Министерства труда и социальной защиты Российской Федерации от 24 января 2014 г. № 33н «Об утверждении Методики проведения специальной оценки условий труда, Классификатора вредных и (или) опасных производственных факторов, формы отчета о проведении специальной оценки условий труда и инструкции по ее заполнению»

соответствие измеренных (испытанных) величин идентифицированным на рабочем месте (рабочих местах) и указанным в разделе II отчета вредным и (или) опасным факторам производственной среды и трудового процесса;

соответствие примененных в ходе проведения специальной оценки условий труда метода исследований (испытаний) и (или) методики (метода) измерений идентифицированным на рабочем месте (рабочих местах) вредным и (или) опасным факторам производственной среды и трудового процесса;

правильность применения в ходе проведения специальной оценки условий труда нормативных правовых актов, регламентирующих предельно допустимые уровни или предельно допустимые концентрации вредных и (или) опасных факторов производственной среды и трудового процесса;

д) в разделе III отчета:

соответствие данных о работодателе данным, указанным в основаниях для государственной экспертизы условий труда и на титульном листе отчета;

соответствие наименования профессии (должности) работника (работников) наименованиям профессий (должностей) работников, указанных в Общероссийском классификаторе профессий рабочих, должностей служащих и тарифных разрядов;

соответствие указанных в строке 030 Карты специальной оценки условий труда* (далее – Карта) вредных и (или) опасных факторов производственной среды и трудового процесса перечню используемого (эксплуатируемого) на рабочем месте (рабочих местах) оборудования, сырья и материалов;

правильность определения класса (подкласса) условий труда, в том числе с учетом оценки эффективности средств индивидуальной защиты;

правильность предоставления работнику (работникам) указанных в строке 040 Карты гарантий и компенсаций;

е) правильность и полноту сведений, указанных в протоколе оценки эффективности средств индивидуальной защиты на рабочем месте (рабочих местах)*, их соответствие данным строки 030 Карты;

соответствие данных и правильность заполнения Сводной ведомости результатов проведения специальной оценки условий труда* данным Карты (Карт) и прилагаемых к ним протоколов результатов испытаний (измерений);

соответствие данных и правильность заполнения Перечня рекомендуемых мероприятий по улучшению условий труда на рабочем месте (рабочих местах)* данным строки 050 Карты указанного рабочего места (рабочих мест).

* Входит в состав отчета о проведении специальной оценки условий труда, форма которого утверждена приказом Министерства труда и социальной защиты Российской Федерации от 24 января 2014 г. № 33н «Об утверждении Методики проведения специальной оценки условий труда, Классификатора вредных и (или) опасных производственных факторов, формы отчета о проведении специальной оценки условий труда и инструкции по ее заполнению»

64. При проведении государственной экспертизы условий труда в целях оценки правильности предоставления работникам гарантий и компенсаций за работу с вредными и (или) опасными условиями труда государственный эксперт (экспертная комиссия) анализирует отчет и иные представленные заявителем документы, последовательно проверяя их на соответствие требованиям трудового законодательства и иных нормативных правовых актов, содержащих нормы трудового права, локальных нормативных актов работодателя, отраслевым (межотраслевым) соглашениям и коллективным договорам (при наличии), а также объем и порядок предоставления работнику (работникам), занятым на рабочих местах с вредными и (или) опасными условиями труда, следующих гарантий и компенсаций:

- сокращенной продолжительности рабочей недели;
- ежегодного дополнительного оплачиваемого отпуска;
- оплаты труда в повышенном размере;

иных гарантий и компенсаций, предусмотренных трудовым законодательством, нормативными правовыми актами, содержащими нормы трудового права, отраслевыми (межотраслевыми) соглашениями, коллективными договорами, локальными нормативными актами работодателя.

65. При проведении государственной экспертизы условий труда в целях оценки фактических условий труда работников государственный эксперт (экспертная комиссия) анализирует отчет, последовательно проверяя на соответствие требованиям трудового законодательства и иных нормативных правовых актов, содержащих нормы трудового права:

- техническое состояние зданий, сооружений, оборудования, технологических процессов, применяемых в производстве инструментов, сырья и материалов, а также средств индивидуальной и коллективной защиты работника (работников) на рабочем месте (рабочих местах);

- состояние санитарно-бытового и лечебно-профилактического обслуживания работника (работников);

- установленные режимы труда и отдыха работника (работников);

- проведенные работы по установлению наличия на рабочем месте (рабочих местах) работника (работников) вредных и (или) опасных факторов производственной среды и трудового процесса.

66. Эксперт (экспертная комиссия) вправе по договоренности с работодателем посетить исследуемое рабочее место (рабочие места) для получения необходимой информации в целях проводимой государственной экспертизы.

67. Должностное лицо управления, ответственное за выполнение данной административной процедуры – эксперт (экспертная комиссия).

Проведение (при необходимости) исследований (испытаний) и измерений факторов производственной среды и трудового процесса с привлечением аккредитованных в установленном порядке испытательных лабораторий (центров)

68. Основанием для начала административной процедуры является заявление, определение судебного органа или представление государственной инспекции труда с указанием несогласия с результатами проведенных исследований (испытаний) и измерений вредных и (или) опасных факторов производственной среды и трудового процесса, а также проведение государственной экспертизы в целях оценки фактических условий труда работников.

69. Решение о проведении исследований (испытаний) и измерений вредных и (или) опасных факторов производственной среды и трудового процесса принимается руководителем государственной экспертизы по представлению эксперта (экспертной комиссии) и должно содержать расчет объема необходимых к проведению исследований (испытаний) и измерений вредных и (или) опасных факторов производственной среды и трудового процесса и, в случае проведения таких исследований (испытаний) и измерений за счет средств заявителя или работодателя, стоимости их проведения, определяемой на основе изучения предложений по проведению аналогичных исследований (испытаний) или измерений не менее чем трех аккредитованных в установленном порядке испытательных лабораторий (центров).

70. В случае принятия решения о проведении исследований (испытаний) и измерений вредных и (или) опасных факторов производственной среды и трудового процесса руководитель государственной экспертизы в течение трех рабочих дней со дня его принятия информирует заявителя, судебный орган или государственную инспекцию труда, а также работодателя, на рабочих местах которого будут проведены исследования (испытания) и измерения вредных и (или) опасных факторов производственной среды и трудового процесса, о принятии такого решения посредством направления соответствующего уведомления заказным почтовым отправлением с уведомлением о вручении или с использованием информационно-телекоммуникационных технологий в случае направления заявления в виде электронного документа.

71. Должностные лица управления, ответственные за выполнение данной административной процедуры – эксперт (экспертная комиссия) и руководитель государственной экспертизы.

Оформление результатов государственной экспертизы условий труда,
регистрация и выдача заключения государственной экспертизы условий труда

72. Основанием для начала административной процедуры является решение эксперта (экспертной комиссии) об оформлении результатов государственной экспертизы условий труда путем составления проекта заключения государственной экспертизы условий труда (форма приведена в приложении 3 к настоящему регламенту).

73. По результатам государственной экспертизы условий труда экспертом (экспертной комиссией) составляется проект заключения государственной экспертизы, в котором указываются:

наименование органа государственной экспертизы условий труда с указанием почтового адреса, фамилии, имени, отчества (при наличии) руководителя, а также должности, фамилии, имени, отчества (при наличии) эксперта, проводившего государственную экспертизу;

основание для государственной экспертизы с указанием даты регистрации в органе государственной экспертизы условий труда;

данные о заявителе, судебном органе, государственной инспекции труда – полное наименование (для юридических лиц), фамилия, имя, отчество (при наличии) (для физических лиц), почтовый адрес;

период проведения государственной экспертизы с указанием даты начала и окончания ее проведения;

объект государственной экспертизы условий труда;

наименование работодателя или его обособленного подразделения, в отношении условий труда на рабочих местах которого проводится государственная экспертиза;

сведения о рабочих местах, в отношении условий труда на которых проводится государственная экспертиза (индивидуальный номер рабочего места, наименование профессии (должности) работника (работников), занятого на данном рабочем месте);

перечень документов, представленных в составе оснований для государственной экспертизы условий труда и (или) полученных в соответствии с пунктами 22 и 23 настоящего регламента.

74. В проекте заключения государственной экспертизы условий труда, составленном по результатам её проведения в целях оценки качества проведения специальной оценки условий труда, дополнительно указываются сведения об организации (организациях), проводившей специальную оценку условий труда, включающие:

полное наименование организации, проводившей специальную оценку условий труда, ее порядковый номер и дату внесения в реестр организаций, проводящих специальную оценку условий труда (для организаций, аккредитованных в порядке, действовавшем до дня вступления в силу Федерального закона от 28 декабря 2013 года № 426-ФЗ «О специальной оценке условий труда», в качестве организаций, оказывающих услуги по аттестации

рабочих мест по условиям труда и внесенных в реестр организаций, оказывающих услуги в области охраны труда, до их внесения в реестр организаций, проводящих специальную оценку условий труда, указывается номер и дата внесения в реестр организаций, оказывающих услуги в области охраны труда);

фамилию, имя, отчество (при наличии) эксперта организации, проводившей специальную оценку условий труда, номер его сертификата эксперта на право проведения работ по специальной оценке условий труда и дату его выдачи.

75. В зависимости от объекта государственной экспертизы условий труда в проекте заключения государственной экспертизы условий труда содержится один из следующих выводов:

о качестве проведения специальной оценки условий труда;

об обоснованности предоставления (непредоставления) и объемах предоставляемых гарантий и компенсаций работникам, занятым на работах с вредными и (или) опасными условиями труда;

о соответствии фактических условий труда работников государственным нормативным требованиям охраны труда.

76. Выводы, содержащиеся в проекте заключения государственной экспертизы, должны быть подробными и обоснованными.

77. Во всех случаях выявления несоответствия государственным нормативным требованиям охраны труда документов, представленных в составе оснований для государственной экспертизы или полученных по запросу в соответствии с пунктами 22 и 23 настоящего регламента, в проекте заключения государственной экспертизы условий труда приводится подробное описание выявленного несоответствия с обязательным указанием наименования и реквизитов нарушаемого нормативного правового акта, содержащего государственные нормативные требования охраны труда.

78. Проект заключения государственной экспертизы условий труда составляется в двух экземплярах, подписывается экспертом (членами экспертной комиссии) и утверждается руководителем государственной экспертизы.

Члены экспертной комиссии в случае несогласия с выводами, содержащимися в проекте заключения государственной экспертизы условий труда, вправе изложить в письменной форме свое особое мнение и приложить его к проекту заключения государственной экспертизы условий труда.

Особое мнение члена экспертной комиссии подлежит рассмотрению на заседании экспертной комиссии под председательством руководителя государственной экспертизы, по результатам которого может быть принято решение о внесении изменений в проект заключения государственной экспертизы условий.

Решение экспертной комиссии принимается большинством голосов её членов, фиксируется в протоколе заседания экспертной комиссии, который утверждается руководителем государственной экспертизы.

79. Эксперт регистрирует заключение государственной экспертизы условий труда в журнале регистрации заключений государственной экспертизы условий труда (форма приведена в приложении 4 к настоящему регламенту) и передает заключение экспертизы специалисту управления на регистрацию в журнале исходящей корреспонденции.

80. Не позднее трех рабочих дней с момента утверждения заключения государственной экспертизы условий труда один экземпляр заключения с комплектом представленных документов:

выдается на руки заявителю (его полномочному представителю) или направляется ему почтовым отправлением с уведомлением о вручении;

направляется в соответствующий судебный орган или государственную инспекцию труда почтовым отправлением с уведомлением о вручении.

81. Копии заключения государственной экспертизы условий труда направляются работодателю (в случае, если работодатель не является заявителем) и организации, проводившей специальную оценку условий труда (в случае, если организация, проводившая специальную оценку условий труда, не является заявителем, либо государственная экспертиза условий труда проводилась в целях оценки качества проведения специальной оценки условий труда).

Требования настоящего пункта не распространяются на случаи проведения государственной экспертизы условий труда на основании определений судебных органов.

82. Заявление и документы, представленные для проведения государственной экспертизы условий труда, хранятся в управлении.

83. Должностные лица управления, ответственные за выполнение действия: эксперт (член экспертной комиссии), ответственный за проведение государственной экспертизы условий труда, и специалист управления, ответственный за регистрацию и отправку документов в установленном порядке делопроизводства.

84. Максимальный срок выполнения административных процедур, предусмотренных настоящим регламентом, составляет:

в соответствии с пунктом 13 настоящего регламента – тридцать рабочих дней со дня регистрации в управлении оснований для государственной экспертизы труда;

в соответствии с пунктом 14 настоящего регламента – девяносто рабочих дней со дня регистрации в управлении оснований для государственной экспертизы труда.

Выдача заявителю дубликата заключения государственной экспертизы условий труда в случае его утраты

85. В случае утраты заключения государственной экспертизы условий труда заявитель, судебный орган, государственная инспекция труда вправе получить в Управлении дубликат этого заключения.

86. Основанием для начала административной процедуры является письменное обращение заявителя (его полномочного представителя) о выдаче дубликата заключения государственной экспертизы условий труда.

87. Письменное обращение регистрируется в системе электронного документооборота специалистом, ответственным за делопроизводство управления, в день получения с присвоением регистрационного номера и указанием даты получения и помечается специальным штампом. Лицо, ответственное за выполнение данного административного действия – специалист, ответственный за делопроизводство управления.

88. Зарегистрированное письменное обращение направляется руководителю государственной экспертизы для назначения в форме письменной резолюции эксперта, ответственного за выдачу дубликата. Лицо, ответственное за выполнение данного административного действия – руководитель государственной экспертизы.

89. Эксперт (член экспертной комиссии), назначенный руководителем государственной экспертизы, готовит дубликат заключения. Лицо, ответственное за выполнение данного административного действия – эксперт (член экспертной комиссии).

90. Дубликат заключения государственной экспертизы условий труда: выдается на руки заявителю (его полномочному представителю) или направляется ему почтовым отправлением с уведомлением о вручении; направляется в соответствующий судебный орган или государственную инспекцию труда почтовым отправлением с уведомлением о вручении.

91. Должностные лица управления, ответственные за выполнение данной административной процедуры – эксперт (член экспертной комиссии) и руководитель государственной экспертизы.

92. Максимальный срок выполнения административной процедуры – десять рабочих дней с даты получения управлением письменного обращения о выдаче дубликата заключения государственной экспертизы условий труда.

IV. Формы контроля за исполнением административного регламента

Порядок осуществления текущего контроля за соблюдением и исполнением ответственными должностными лицами управления положений регламента и иных нормативных правовых актов, устанавливающих

требования к предоставлению государственной услуги,
а также принятием ими решений

93. Текущий контроль за соблюдением и исполнением положений настоящего регламента осуществляется руководителем государственной экспертизы.

94. Текущий контроль осуществляется путем проведения руководителем государственной экспертизы контрольных мероприятий по соблюдению настоящего регламента и иных нормативных правовых актов, устанавливающих требования к предоставлению государственной услуги.

Порядок и периодичность осуществления плановых и внеплановых проверок полноты и качества предоставления государственной услуги, в том числе порядок и формы контроля за полнотой и качеством предоставления государственной услуги

95. Контроль за полнотой и качеством предоставления государственной услуги осуществляется в формах:

проведения проверок;

рассмотрения обращений (жалоб) на действия (бездействие) должностных лиц управления, ответственных за предоставление государственной услуги.

96. Проверки могут быть плановыми и внеплановыми. Порядок и периодичность осуществления плановых проверок устанавливается планом работы управления.

97. Внеплановые проверки проводятся в связи с проверкой устранения ранее выявленных нарушений настоящего регламента, а также в случае получения обращений (жалоб) заявителей на действия (бездействие) должностных лиц управления, ответственных за предоставление государственной услуги.

Ответственность должностных лиц управления за решения и действия (бездействие), принимаемые (осуществляемые) ими в ходе предоставления государственной услуги

98. По результатам проведенных проверок, в случае выявления нарушений соблюдения положений настоящего регламента, виновные должностные лица управления несут персональную ответственность за решения и действия (бездействие), принимаемые (осуществляемые) в ходе предоставления государственной услуги.

99. Персональная ответственность должностных лиц управления закрепляется в должностных регламентах в соответствии с требованиями законодательства Российской Федерации.

Положения, характеризующие требования к порядку и формам контроля за предоставлением государственной услуги, в том числе со стороны граждан, их объединений и организаций

100. Контроль за предоставлением государственной услуги, в том числе со стороны граждан, их объединений и организаций осуществляется посредством открытости деятельности управления при предоставлении государственной услуги, получения полной, актуальной и достоверной информации о порядке предоставления государственной услуги и возможности досудебного (внесудебного) рассмотрения обращений (жалоб) в процессе получения государственной услуги.

V. Досудебный (внесудебный) порядок обжалования решений и действий (бездействия) управления, должностных лиц управления при предоставлении государственной услуги

Информация для заявителя о его праве на досудебное (внесудебное) обжалование действий (бездействия) и решений, принятых (осуществляемых) в ходе предоставления государственной услуги

101. Заявитель имеет право на обжалование решения и действия (бездействие) Департамента, руководителя Департамента, должностных лиц и специалистов управления в досудебном (внесудебном) порядке.

102. Жалоба должна содержать:

1) наименование Департамента, руководителя Департамента, должностных лиц и специалистов управления, решения и действия (бездействие) которых обжалуются;

2) фамилию, имя, отчество (последнее – при наличии), сведения о месте жительства заявителя – физического лица либо наименование, сведения о месте нахождения заявителя – юридического лица, а также номер (номера) контактного телефона, адрес (адреса) электронной почты (при наличии) и почтовый адрес, по которым должен быть направлен ответ заявителю;

3) сведения об обжалуемых решениях и действиях (бездействии) Департамента, руководителя Департамента, должностных лиц и специалистов управления;

4) доводы, на основании которых заявитель не согласен с решением и действием (бездействием) Департамента, руководителя Департамента, должностных лиц и специалистов управления. Заявителем могут быть представлены документы (при наличии), подтверждающие доводы заявителя, либо их копии.

Органы государственной власти, организации и уполномоченные на рассмотрение жалобы лица, которым может быть направлена жалоба заявителя в досудебном (внесудебном) порядке

103. Жалоба на решения, действия (бездействие) должностных лиц, специалистов управления подается в Департамент на имя руководителя Департамента.

Жалоба на решения, действия (бездействие) Департамента, руководителя Департамента подается в Правительство Орловской области.

104. Жалоба на решения и действия (бездействие) Департамента, должностных лиц и специалистов управления, руководителя Департамента может быть направлена по почте, с использованием информационно-телекоммуникационной сети Интернет, в государственной специализированной информационной системе «Портал Орловской области – публичный информационный центр», официального сайта управления, а также может быть принята при личном приеме заявителя.

Предмет (досудебного) внесудебного обжалования

105. Предметом досудебного (внесудебного) обжалования действий (бездействия) и решений, принятых (осуществляемых) в ходе предоставления государственной услуги, в том числе являются:

1) нарушение срока регистрации заявления заявителя о предоставлении государственной услуги;

2) нарушение срока предоставления государственной услуги;

3) требование у заявителя документов или информации либо осуществления действий, представление или осуществление которых не предусмотрено нормативными правовыми актами Российской Федерации, нормативными правовыми актами Орловской области для предоставления государственной услуги;

4) отказ в приеме документов, предоставление которых предусмотрено нормативными правовыми актами Российской Федерации, нормативными правовыми актами Орловской области для предоставления государственной услуги, у заявителя;

5) отказ в предоставлении государственной услуги, если основания отказа не предусмотрены федеральными законами и принятыми в соответствии с ними иными нормативными правовыми актами Российской Федерации, законами Орловской области и иными нормативными правовыми актами Орловской области;

6) затребование с заявителя при предоставлении государственной услуги платы, не предусмотренной нормативными правовыми актами Российской Федерации, нормативными правовыми актами Орловской области;

7) отказ Департамента, должностного лица Департамента в исправлении допущенных ими опечаток и ошибок в выданных в результате предоставления государственной услуги документах либо нарушение установленного срока таких исправлений;

8) нарушение срока или порядка выдачи документов по результатам предоставления государственной услуги;

9) приостановление предоставления государственной услуги, если основания приостановления не предусмотрены федеральными законами и принятыми в соответствии с ними иными нормативными правовыми актами Российской Федерации, законами Орловской области и иными нормативными правовыми актами Орловской области.

10) требование у заявителя при предоставлении государственной услуги документов или информации, отсутствие и (или) недостоверность которых не указывались при первоначальном отказе в приеме документов, необходимых для предоставления государственной услуги, либо в предоставлении государственной услуги, за исключением случаев, предусмотренных подпунктом 4 пункта 27 настоящего административного регламента.

Порядок подачи и рассмотрения жалобы

106. Основанием для начала процедуры досудебного обжалования является поступление письменного обращения с жалобой на действия (бездействие) и решения, принятые (осуществляемые) в ходе предоставления государственной услуги по основаниям, предусмотренным пунктом 105 регламента.

107. Заявитель имеют право подать жалобу в письменной форме на бумажном носителе либо в электронной форме в Департамент, многофункциональный центр либо в соответствующий орган государственной власти публично-правового образования, являющийся учредителем многофункционального центра, а также в Правительство Орловской области.

108. Жалоба может быть направлена по почте, через многофункциональный центр, с использованием информационно-телекоммуникационной сети Интернет, в государственной специализированной информационной системе «Портал Орловской области – публичный информационный центр», официального сайта управления, а также может быть принята при личном приеме заявителя.

Сроки рассмотрения жалобы

109. Жалоба, поступившая в Департамент либо Правительство Орловской области, подлежит рассмотрению должностным лицом, наделенным полномочиями по рассмотрению жалоб, в течение 15 рабочих дней со дня ее регистрации, а в случае обжалования отказа Департамента, должностного лица Департамента в приеме документов у заявителя либо в исправлении допущенных опечаток и ошибок или в случае обжалования нарушения установленного срока таких исправлений – в течение 5 рабочих дней со дня ее регистрации.

Исчерпывающий перечень оснований для приостановления
рассмотрения жалобы и случаев, в которых
ответ на жалобу не дается

110. Приостановление рассмотрения жалобы не допускается.

111. Случаи оставления жалобы без ответа предусмотрены постановлением Правительства Орловской области от 25 февраля 2013 года № 55 «Об утверждении Правил подачи и рассмотрения жалоб на решения и действия (бездействие) органов исполнительной государственной власти Орловской области и их должностных лиц, государственных гражданских служащих Орловской области при предоставлении государственных услуг, бюджетного учреждения Орловской области «Многофункциональный центр предоставления государственных и муниципальных услуг» и его работников, а также организаций, привлекаемых бюджетным учреждением Орловской области «Многофункциональный центр предоставления государственных и муниципальных услуг» для предоставления государственных и муниципальных услуг по принципу «одного окна», и их работников».

В случаях, не урегулированных постановлением, указанным в абзаце первом настоящего пункта, к правоотношениям, связанным с оставлением жалобы без ответа и уведомлением заявителя о принятом решении, применяются нормы Федерального закона от 2 мая 2006 года № 59-ФЗ «О Порядке рассмотрения обращений граждан Российской Федерации».

Результат досудебного (внесудебного) обжалования

112. По результатам рассмотрения жалобы принимается одно из следующих решений:

1) жалоба удовлетворяется, в том числе в форме отмены принятого решения, исправления допущенных опечаток и ошибок в выданных в результате предоставления государственной услуги документах, возврата заявителю денежных средств, взимание которых не предусмотрено

нормативными правовыми актами Российской Федерации, нормативными правовыми актами Орловской области;

2) в удовлетворении жалобы отказывается.

113. Не позднее одного дня, следующего за днем принятия решения, указанного в пункте 112, заявителю направляется мотивированный ответ о результатах рассмотрения жалобы в общеустановленном порядке в письменной форме и, по желанию заявителя, в электронной форме.

114. В случае установления в ходе или по результатам рассмотрения жалобы признаков состава административного правонарушения или преступления специалист Департамента, наделенный полномочиями по рассмотрению жалоб, незамедлительно направляет имеющиеся материалы в органы прокуратуры.

В случае признания жалобы подлежащей удовлетворению в ответе заявителю, указанном в пункте 113, дается информация о действиях, осуществляемых Департаментом, предоставляющим государственную услугу, в целях незамедлительного устранения выявленных нарушений при оказании государственной услуги, а также приносятся извинения за доставленные неудобства и указывается информация о дальнейших действиях, которые необходимо совершить заявителю в целях получения государственной услуги.

В случае признания жалобы не подлежащей удовлетворению в ответе заявителю, указанном в пункте 113, даются аргументированные разъяснения о причинах принятого решения, а также информация о порядке обжалования принятого решения.

Порядок информирования заявителя о результатах рассмотрения жалобы

115. Не позднее дня, следующего за днем принятия решения, указанного в настоящем разделе, заявителю, по его желанию, в письменной или в электронной форме, направляется мотивированный ответ о результатах рассмотрения жалобы.

116. В случае, признания жалобы подлежащей удовлетворению, в ответе заявителю, указанном в пункте 113 настоящего регламента, дается информация о действиях, осуществляемых органом, предоставляющим государственную услугу, многофункциональным центром либо организацией, предусмотренной частью 1.1 статьи 16 Федерального закона от 27 июля 2010 года № 210-ФЗ «Об организации предоставления государственных и муниципальных услуг», в целях незамедлительного устранения выявленных нарушений при оказании государственной услуги, а также приносятся извинения за доставленные неудобства и указывается информация о дальнейших действиях, которые необходимо совершить заявителю в целях получения государственной услуги.

117. В случае, признания жалобы не подлежащей удовлетворению, в ответе заявителю, указанном в пункте 113 настоящего регламента, даются

аргументированные разъяснения о причинах принятого решения, а также информация о порядке обжалования принятого решения.

Порядок обжалования решения по жалобе

118. Заявитель вправе обжаловать решения, принятые в ходе рассмотрения жалобы на решения или действия (бездействие) должностных лиц Департамента, в суде в порядке и сроки, установленные законодательством Российской Федерации.

Право заявителя на получение информации и документов, необходимых для обоснования и рассмотрения жалобы

119. Заявитель имеет право на получение информации и документов, необходимых для обоснования и рассмотрения жалобы.

120. Управление по письменному запросу заявителя должно предоставить информацию и документы, необходимые для обоснования и рассмотрения жалобы, поданной по основаниям, предусмотренным пунктом 105 регламента.

Способы информирования заявителей о порядке подачи и рассмотрения жалобы

121. Информирование заявителей о порядке подачи и рассмотрения жалоб осуществляется путем размещения данной информации на информационных стендах в помещении по месту предоставления государственной услуги, в сети «Интернет» на интерактивном портале управления, а также в ЕПГУ.

Приложение 1
к административному регламенту
предоставления Департаментом социальной
защиты, опеки и попечительства, труда
и занятости Орловской области
государственной услуги по организации
государственной экспертизы условий труда

На бланке организации
(только для юридических лиц)

Члену Правительства Орловской
области – руководителю
Департамента социальной защиты,
опеки и попечительства, труда
и занятости Орловской области

ЗАЯВЛЕНИЕ

Прошу провести государственную экспертизу условий труда в целях оценки

указывается цель экспертизы:

- а) качества проведения специальной оценки условий труда;
- б) правильности предоставления работникам гарантий и компенсаций за работу с вредными и (или) опасными условиями труда;
- в) фактических условий труда работников.

В заявлении указываются следующие сведения:

– полное наименование заявителя (для юридических лиц заявление оформлять на фирменном бланке организации, содержащем необходимые реквизиты), фамилия, имя, отчество (при наличии) заявителя (для физических лиц);

– почтовый адрес заявителя, адрес электронной почты (при наличии);

– индивидуальный номер рабочего места, наименование профессии (должности) работника (работников), занятого на данном рабочем месте, с указанием структурного подразделения работодателя (при наличии), в отношении условий труда которого должна проводиться государственная экспертиза условий труда;

– сведения о ранее проведенных государственных экспертизах условий труда (при наличии);

в случае, если объектом экспертизы является оценка качества проведения специальной оценки условий труда:

- сведения об организации (организациях), проводившей специальную оценку условий труда;
- сведения об оплате государственной экспертизы (для заявителей, указанных в пунктах 37-38 настоящего регламента).

Документы согласно перечню прилагаются (при наличии).

Приложения: 1 ...;

.

2 ...;

.

... ..

(дата)¹

(должность)²

(подпись)

(инициалы, фамилия)

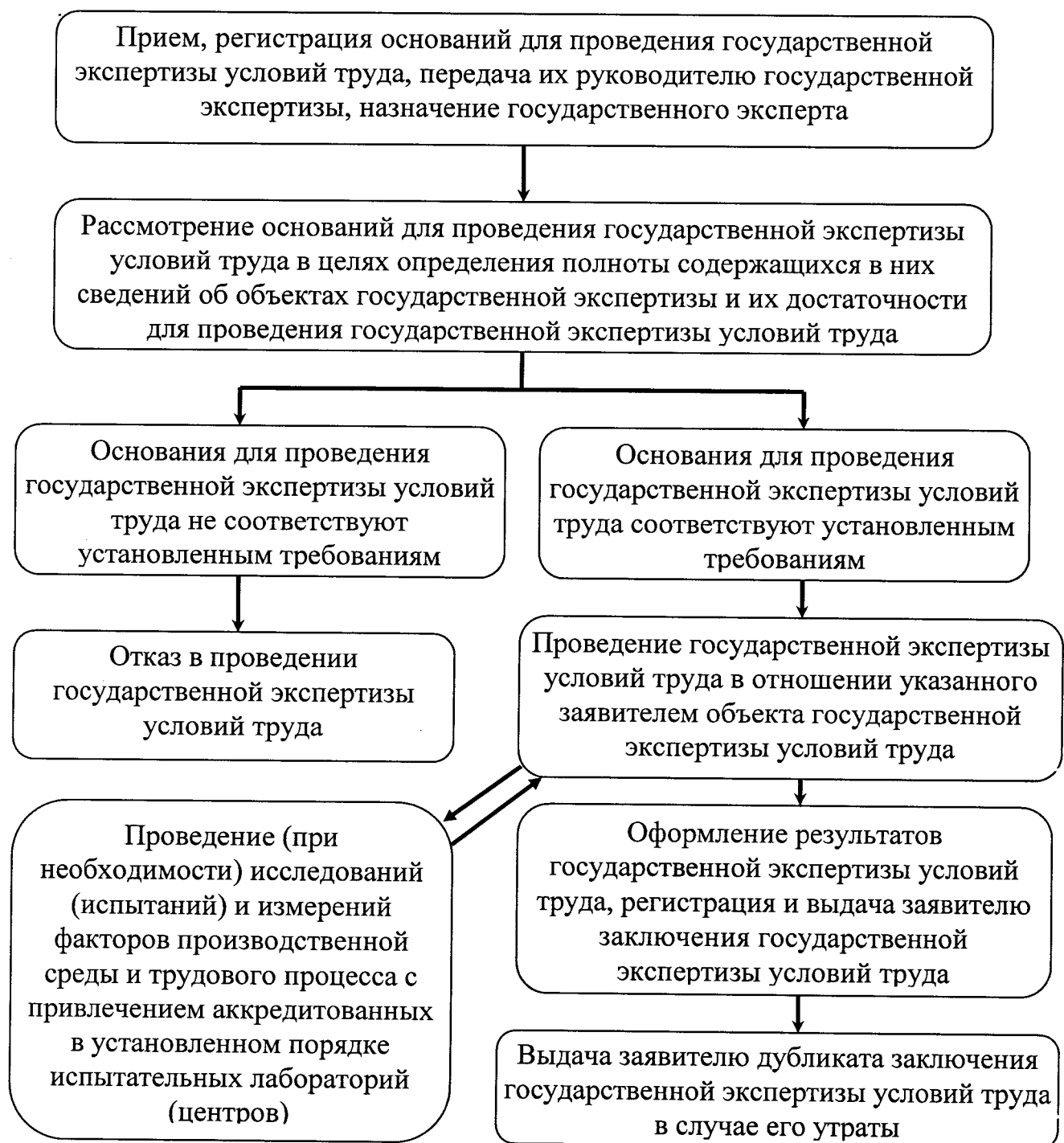
(для юридических лиц подпись руководителя, печать (при наличии))

¹ юридическими лицами не указывается, если эти данные содержатся в реквизитах на официальном бланке организации

² физическими лицами не указывается

Приложение 2
к административному регламенту
предоставления Департаментом социальной
защиты, опеки и попечительства, труда и
занятости Орловской области
государственной услуги по организации
государственной экспертизы условий труда

Блок-схема процедур предоставления государственной услуги



Приложение 3
к административному регламенту
предоставления Департаментом социальной
защиты, опеки и попечительства, труда
и занятости Орловской области
государственной услуги по организации
государственной экспертизы условий труда

Реквизиты бланка
Департамента социальной защиты, опеки
и попечительства, труда и занятости
Орловской области

Утверждаю
Руководитель Департамента
социальной защиты, опеки
и попечительства, труда
и занятости Орловской области

(подпись)

(инициалы, фамилия)

**ЗАКЛЮЧЕНИЕ ГОСУДАРСТВЕННОЙ ЭКСПЕРТИЗЫ
УСЛОВИЙ ТРУДА №**

(объект государственной экспертизы условий труда)

(наименование работодателя или его обособленного подразделения)

На основании государственной экспертизы условий труда, проведенной
с «__»____20__г. по «__»____20__г., представленных документов
и сведений:

1. Основание для государственной экспертизы условий труда
(с указанием даты регистрации в Департаменте).
2. Данные о заявителе, судебном органе, государственной инспекции труда:
 - 2.1. полное наименование *(для юридических лиц)*, фамилия, имя, отчество
(при наличии) (для физических лиц);
 - 2.2. почтовый адрес, телефон.
3. Сведения о работодателе или его обособленном подразделении,
в отношении условий труда, на рабочих местах которого проводится
государственная экспертиза условий труда:
 - 3.1. наименование;
 - 3.2. почтовый адрес, телефон.

4. Сведения о рабочих местах, в отношении условий труда на которых проводится государственная экспертиза условий труда:

4.1. индивидуальный номер рабочего места;

4.2. наименование профессии (должности) работника (работников), занятого на данном рабочем месте.

5. Перечень документов, представленных в составе оснований для государственной экспертизы условий труда и (или) полученных по запросу у работодателя.

6. Сведения об организации (организациях), проводившей специальную оценку условий труда (*при проведении государственной экспертизы условий труда в целях оценки качества проведения специальной оценки условий труда*):

6.1. полное наименование организации;

6.2. порядковый номер и дата внесения в реестр организаций, проводящих специальную оценку условий труда (*для организаций, аккредитованных в порядке, действовавшем до дня вступления в силу Федерального закона от 28 декабря 2013 г. № 426-ФЗ «О специальной оценке условий труда», в качестве организаций, оказывающих услуги по аттестации рабочих мест по условиям труда и внесенных в реестр организаций, оказывающих услуги в области охраны труда, до их внесения в реестр организаций, проводящих специальную оценку условий труда, указывается номер и дата внесения в реестр организаций, оказывающих услуги в области охраны труда*);

6.3. фамилия, имя, отчество (*при наличии*) эксперта организации, проводившей специальную оценку условий труда, номер его сертификата эксперта на право проведения работ по специальной оценке условий труда и дата его выдачи.

установлено:

1. Документы, представленные в составе оснований для государственной экспертизы условий труда (или полученные по запросу у работодателя) соответствуют (не соответствуют) государственным нормативным требованиям охраны труда.

2. Нарушения нормативных правовых актов.

Вывод: (*в зависимости от объекта государственной экспертизы условий труда указывается один из выводов*)

1. Специальная оценка условий труда проведена в соответствии (не в соответствии) с государственными нормативными требованиями охраны труда.

2. Гарантии и компенсаций за работу с вредными и (или) опасными условиями труда предоставлены (не предоставлены) работникам обоснованно (не обоснованно).

3. Фактические условия труда работников соответствуют (не соответствуют) государственным нормативным требованиям охраны труда.

Подписи:¹

Руководитель
государственной экспертизы

(подпись)

(инициалы, фамилия)

Эксперт
(должность)

(подпись)

(инициалы, фамилия)

Эксперт
(должность)

(подпись)

(инициалы, фамилия)

¹ заключение государственной экспертизы условий труда подписывается руководителем государственной экспертизы и всеми экспертами, участвовавшими в проведении государственной экспертизы

Приложение 4
к административному регламенту
предоставления Департаментом социальной
защиты, опеки и попечительства, труда и
занятости Орловской области
государственной услуги по организации
государственной экспертизы условий труда

ЖУРНАЛ
регистрации заключений государственной экспертизы условий труда

Порядковый номер	Номер и дата заключения	Наименование проведенной экспертизы	Ф.И.О. исполнителя	Ф.И.О., должность получателя	Дата получения	Подпись получателя
1	2	3	4	5	6	7