



**ДЕПАРТАМЕНТ СОЦИАЛЬНОЙ ЗАЩИТЫ НАСЕЛЕНИЯ,
ОПЕКИ И ПОПЕЧИТЕЛЬСТВА ОРЛОВСКОЙ ОБЛАСТИ**

П Р И К А З

24 июля 2018г.
г. Орёл

№ 268

Об утверждении типового административного регламента предоставления казенными учреждениями Орловской области, подведомственными Департаменту социальной защиты населения, опеки и попечительства Орловской области, государственной услуги по предоставлению ежегодной денежной выплаты ко Дню Победы Детям войны Орловской области

В соответствии с Федеральным законом от 27 июля 2010 года № 210-ФЗ «Об организации предоставления государственных и муниципальных услуг», постановлением Правительства Орловской области от 3 февраля 2012 года № 38 «Об утверждении Правил разработки и утверждения административных регламентов исполнения государственных функций органами исполнительной государственной власти специальной компетенции Орловской области, Правил разработки и утверждения административных регламентов предоставления государственных услуг органами исполнительной государственной власти Орловской области и Правил проведения экспертизы проектов административных регламентов предоставления государственных услуг и исполнения государственных функций», постановлением Правительства Орловской области от 22 декабря 2014 года № 397 «Об утверждении Положения о Департаменте социальной защиты населения, опеки и попечительства Орловской области» п р и к а з ы в а ю:

1. Утвердить типовой административный регламент предоставления казенными учреждениями Орловской области, подведомственными Департаменту социальной защиты населения, опеки и попечительства Орловской области, государственной услуги по предоставлению ежегодной денежной выплаты ко Дню Победы Детям войны Орловской области, согласно приложению.

2. Рекомендовать руководителям казенного учреждения Орловской области «Управление социальной защиты населения г. Орла», казенного учреждения Орловской области «Областной центр социальной защиты населения» утвердить приказами по учреждениям административные регламенты предоставления государственной услуги по предоставлению ежегодной денежной выплаты ко Дню Победы Детям войны Орловской области.

3. Контроль за исполнением настоящего приказа возложить на начальника управления финансового планирования, организации предоставления социальных выплат и мер соцподдержки Департамента социальной защиты населения, опеки и попечительства Орловской области Н. В. Кузьменкову.

Руководитель Департамента
социальной защиты населения, опеки
и попечительства Орловской области



И. А. Гаврилина

Приложение
к приказу Департамента социальной
защиты населения, опеки и
попечительства Орловской области
от 24 июля 2018 года № 268

ТИПОВОЙ АДМИНИСТРАТИВНЫЙ РЕГЛАМЕНТ
предоставления казенными учреждениями Орловской области,
подведомственными Департаменту социальной защиты населения, опеки и
попечительства Орловской области, государственной услуги по
предоставлению ежегодной денежной выплаты ко Дню Победы Детям войны
Орловской области

I. Общие положения

Предмет регулирования регламента

1. Типовой административный регламент предоставления казенными учреждениями Орловской области, подведомственными Департаменту социальной защиты населения, опеки и попечительства Орловской области, государственной услуги по предоставлению ежегодной денежной выплаты ко Дню Победы Детям войны Орловской области (далее – регламент) определяет порядок предоставления казенными учреждениями Орловской области, подведомственными Департаменту социальной защиты населения, опеки и попечительства Орловской области (далее – учреждение), государственной услуги по предоставлению ежегодной денежной выплаты ко Дню Победы Детям войны Орловской области (далее – государственная услуга) и стандарт предоставления государственной услуги.

Круг заявителей

2. Государственная услуга предоставляется гражданам Российской Федерации, родившимся в период с 3 сентября 1927 года по 2 сентября 1945 года, имеющим место жительства на территории Орловской области и не получающим меры социальной поддержки в виде денежных выплат, установленных федеральными законами или нормативными правовыми актами Орловской области.

**Требования к порядку информирования о предоставлении
государственной услуги**

3. Информацию по вопросам предоставления государственной услуги лицо, обратившееся за получением государственной услуги (далее – заявитель, получатель) может получить:

непосредственно в учреждении, предоставляющем государственную услугу: казенном учреждении Орловской области «Управление социальной защиты населения г. Орла», казенном учреждении «Областной центр социальной защиты населения», в управлении финансового планирования, организации предоставления социальных выплат и мер соцподдержки Департамента социальной защиты населения, опеки и попечительства Орловской области (далее также – Управление);

с использованием средств телефонной связи и электронного информирования; в федеральной государственной информационной системе «Единый портал государственных и муниципальных услуг (функций)» по адресу: <http://www.gosuslugi.ru> (далее – ЕПГУ);

в сети «Интернет» в государственной специализированной информационной системе «Портал Орловской области – публичный информационный центр» по адресу: <http://www.orel-region.ru> (далее также – Портал);

из публикаций в средствах массовой информации;

в многофункциональном центре предоставления государственных и муниципальных услуг (далее – многофункциональный центр).

Место предоставления государственной услуги учреждением:

График работы учреждения:

Рабочие дни: понедельник, вторник, среда, четверг, пятница: __. __ – __. __;

Выходные дни: суббота, воскресенье.

Время перерыва учреждения устанавливается с ____ . ____ – ____ . ____ .

Нерабочие праздничные и выходные дни устанавливаются в соответствии с Трудовым кодексом Российской Федерации.

Справочные телефоны: _____.

Адрес электронной почты: _____.

4. Сведения о месте предоставления государственной услуги, графике (режиме) работы, контактных телефонах, адресах электронной почты казенного учреждения Орловской области «Управление социальной защиты населения г. Орла», казенного учреждения Орловской области «Областной центр социальной защиты населения», Департамента социальной защиты населения, опеки и попечительства Орловской области (далее – Департамент), Управления, информация о предоставлении государственной услуги, текст административного регламента предоставления государственной услуги по предоставлению ежегодной денежной выплаты ко Дню Победы Детям войны Орловской области, образец заполнения заявления и перечень документов, необходимых для предоставления государственной услуги, размещаются на стендах в помещении по месту предоставления государственной услуги, а также в сети «Интернет» в государственной специализированной информационной системе «Портал Орловской области – публичный информационный центр» по адресу: <http://www.orel-region.ru>, а также на ЕПГУ.

В помещениях, предоставляющих государственную услугу, оборудуются информационные стенды. Тексты материалов печатаются удобным для чтения

шрифтом, без исправлений, наиболее важные места выделяются полужирным начертанием либо подчеркиванием.

На информационных стендах размещается обязательная информация:

наименование и реквизиты законодательных и иных нормативных правовых актов, регулирующих предоставление государственной услуги;

наименование и реквизиты настоящего регламента;

график приема граждан;

перечень документов, необходимых для получения государственной услуги;

образец оформления заявления о предоставлении государственной услуги;

порядок информирования о ходе предоставления государственной услуги;

порядок получения консультаций (справок);

перечень органов и организаций, в которых заявитель может получить документы, необходимые для получения государственной услуги;

перечень оснований для отказа в предоставлении государственной услуги;

порядок обжалования решений и действий (бездействия) учреждения, должностного лица учреждения (далее также – должностные лица, специалисты, специалисты учреждения), многофункционального центра, работника многофункционального центра, а также организаций, предусмотренных частью 1.1. статьи 16 Федерального закона от 27 июля 2010 года № 210-ФЗ «Об организации предоставления государственных и муниципальных услуг» (далее – организации, осуществляющие функции по предоставлению государственной услуги), или их работников.

Информационные стенды, столы (стойки) для письма размещаются в местах, обеспечивающих свободный доступ к ним лиц, имеющих ограничения к передвижению, в том числе инвалидов-колясочников.

Для обеспечения беспрепятственного доступа инвалидов к информации о предоставлении государственной услуги, с учетом ограничений их жизнедеятельности, информация о предоставлении государственной услуги дублируется в качестве звуковой и зрительной информации, а также надписей, знаков и иной текстовой и графической информации знаками, выполненными рельефно-точечным шрифтом Брайля и на контрастном фоне.

II. Стандарт предоставления государственной услуги

Наименование государственной услуги

5. Наименование государственной услуги: предоставление ежегодной денежной выплаты ко Дню Победы Детям войны Орловской области.

Наименование учреждения,
предоставляющего государственную услугу

6. Государственную услугу предоставляет казенное учреждение Орловской области _____ через отдел (филиал): _____.

Департамент социальной защиты населения, опеки и попечительства Орловской области, управление финансового планирования, организации предоставления социальных выплат и мер соцподдержки Департамента социальной защиты населения, опеки и попечительства Орловской области осуществляют финансовое обеспечение государственной услуги, а также методическое обеспечение деятельности по предоставлению государственной услуги.

Учреждение, предоставляющее государственную услугу, не вправе требовать от заявителя осуществления действий, в том числе согласований, необходимых для получения государственной услуги и связанных с обращением в иные государственные органы, органы местного самоуправления, организации.

Описание результата предоставления государственной услуги

7. Результатом предоставления государственной услуги является:
принятие решения о предоставлении государственной услуги;
принятие решения об отказе в предоставлении государственной услуги.

Срок предоставления государственной услуги

8. Общий срок предоставления государственной услуги со дня обращения заявителя со всеми необходимыми документами, включая день приема заявления о назначении и выплате ежегодной денежной выплаты (далее – заявление) и направления уведомления заявителю об отказе в предоставлении государственной услуги – 10 рабочих дней.

Прием и регистрация заявления в электронной форме обеспечивается в ЕПГУ.

Перечень нормативных правовых актов, непосредственно регулирующих предоставление государственной услуги, с указанием их реквизитов и источников официального опубликования

9. Предоставление государственной услуги регулируется:
Конституцией Российской Федерации (Российская газета, 25 декабря 1993 года, № 237);

Федеральным законом от 27 июля 2010 года № 210-ФЗ «Об организации предоставления государственных и муниципальных услуг» (Собрание законодательства Российской Федерации, 2010, № 31, ст. 4179);

Законом Орловской области от 1 июля 2016 года № 1993-ОЗ «О Детях войны Орловской области» (Орловская правда, 5 июля 2016 года, № 72);

постановлением Правительства Орловской области от 27 декабря 2016 года № 526 «Об утверждении Порядка предоставления ежегодной денежной выплаты ко Дню Победы Детям войны Орловской области» (Государственная специализированная информационная система «Портал Орловской области – публичный информационный центр», [http:// www.orel-region.ru](http://www.orel-region.ru), 28 декабря 2016 года);

постановлением Правительства Орловской области от 3 февраля 2012 года № 38 «Об утверждении Правил разработки и утверждения административных регламентов исполнения государственных функций органами исполнительной государственной власти специальной компетенции Орловской области, Правил разработки и утверждения административных регламентов предоставления государственных услуг органами исполнительной государственной власти Орловской области и Правил проведения экспертизы проектов административных регламентов предоставления государственных услуг и исполнения государственных функций» (Государственная специализированная информационная система «Портал Орловской области – публичный информационный центр», [http:// www.orel-region.ru](http://www.orel-region.ru), 24 февраля 2012 года);

постановлением Правительства Орловской области от 22 декабря 2014 года № 397 «Об утверждении Положения о Департаменте социальной защиты населения, опеки и попечительства Орловской области» (Государственная специализированная информационная система «Портал Орловской области – публичный информационный центр», [http:// www.orel-region.ru](http://www.orel-region.ru), 24 декабря 2014 года).

Исчерпывающий перечень документов, необходимых в соответствии с нормативными правовыми актами для предоставления государственной услуги и услуг, которые являются необходимыми и обязательными для предоставления государственной услуги, подлежащих представлению заявителем, способы их получения заявителем, в том числе в электронной форме, порядок их представления

10. Для получения государственной услуги заявитель или его законный представитель до 1 апреля текущего года подает в учреждение по месту жительства либо по месту пребывания:

1) заявление по форме, утвержденной постановлением Правительства Орловской области от 27 декабря 2016 года № 526 «Об утверждении Порядка предоставления ежегодной денежной выплаты ко Дню Победы Детям войны Орловской области»;

2) копию документа, удостоверяющего личность, дату рождения и место жительства на территории Орловской области;

3) копию документа, содержащего сведения о счете заявителя, открытом в отделении кредитной организации;

4) копию документа, удостоверяющего личность, и документа, удостоверяющего полномочия законного представителя (в случае подачи документов законным представителем).

Заявитель вправе направить документы, указанные в настоящем пункте, в электронной форме через ЕПГУ.

11. Копии документов, необходимые для предоставления государственной услуги, представляются при предъявлении оригинала документа или заверенные в порядке, установленном действующим законодательством.

Исчерпывающий перечень документов, необходимых в соответствии с нормативными правовыми актами для предоставления государственной услуги, которые находятся в распоряжении государственных органов, органов местного самоуправления и иных организаций и которые заявитель вправе представить, а также способы их получения заявителями, в том числе в электронной форме, порядок их представления

12. К документам, необходимым в соответствии с нормативными правовыми актами для предоставления государственной услуги, которые находятся в распоряжении государственных органов, органов местного самоуправления и иных организаций, относятся сведения о неполучении мер социальной поддержки в виде денежных выплат, установленных федеральными законами или нормативными правовыми актами Орловской области.

Заявитель вправе представить указанные сведения в учреждение, предоставляющее государственную услугу, по собственной инициативе.

13. Запрещается требовать от заявителя:

представления документов и информации или осуществления действий, представление или осуществление которых не предусмотрено нормативными правовыми актами, регулирующими отношения, возникающие в связи с предоставлением государственной услуги;

представления документов и информации, которые в соответствии с нормативными правовыми актами Российской Федерации, Орловской области и органов местного самоуправления Орловской области находятся в распоряжении государственных органов, предоставляющих государственную услугу, иных государственных органов, органов местного самоуправления и (или) подведомственных государственным органам и органам местного самоуправления организаций, участвующих в предоставлении государственных или муниципальных услуг в соответствии с муниципальными правовыми актами, за исключением документов, указанных в части 6 статьи 7 Федерального закона от 27 июля 2010 года № 210-ФЗ «Об организации предоставления государственных и муниципальных услуг».

Исчерпывающий перечень оснований для отказа в приеме документов, необходимых для предоставления государственной услуги

14. Основания для отказа в приеме документов отсутствуют.

Исчерпывающий перечень оснований для приостановления или отказа в предоставлении государственной услуги

15. Основания для приостановления предоставления государственной услуги отсутствуют.

16. Основанием для отказа в предоставлении государственной услуги являются:

несоответствие заявителя условиям, установленным пунктом 2 настоящего регламента;

документы, предусмотренные пунктом 10 настоящего регламента, представлены не в полном объеме (за исключением документов, предоставляемых заявителем по собственной инициативе).

Перечень услуг, которые являются необходимыми и обязательными для предоставления государственной услуги, в том числе сведения о документе (документах), выдаваемом (выдаваемых) организациями, участвующими в предоставлении государственной услуги

17. При предоставлении государственной услуги оказание иных услуг, необходимых и обязательных для предоставления государственной услуги, а также участие иных организаций в предоставлении государственной услуги не осуществляется.

Порядок, размер и основания взимания государственной пошлины или иной платы, взимаемой за предоставление государственной услуги

18. Государственная пошлина и иная плата за предоставление государственной услуги не взимается.

Порядок, размер и основания взимания платы за предоставление услуг, которые являются необходимыми и обязательными для предоставления государственной услуги, включая информацию о методике расчета размера такой платы

19. Государственная услуга предоставляется на бесплатной основе.

Максимальный срок ожидания в очереди при подаче запроса о предоставлении государственной услуги, услуги, предоставляемой организацией, участвующей в предоставлении государственной услуги, и при получении результата предоставления таких услуг

20. Время ожидания в очереди при подаче заявления о предоставлении государственной услуги, для получения консультации – 15 минут на одного заявителя.

21. Продолжительность ожидания при выдаче документов не должна превышать 15 минут.

Срок и порядок регистрации запроса заявителя о предоставлении государственной услуги и услуги, предоставляемой организацией, участвующей в предоставлении государственной услуги, в том числе в электронной форме

22. Специалист, ответственный за предоставление государственной услуги, осуществляет прием и регистрацию заявления и документов в течение 20 минут в порядке, установленном соответствующими актами по делопроизводству, со дня поступления документов.

В случае направления заявления и документов посредством ЕПГУ регистрация запроса осуществляется в течение 10 минут с момента обращения заявителя.

Требования к помещениям, в которых предоставляются государственная услуга, услуга, предоставляемая организацией, участвующей в предоставлении государственной услуги, к месту ожидания и приема заявителей, размещению и оформлению визуальной, текстовой мультимедийной информации о порядке предоставления таких услуг

23. Помещения для предоставления государственной услуги размещаются на нижних этажах зданий, либо в отдельно стоящих зданиях для свободного доступа заявителей в учреждение.

При строительстве новых зданий вход в помещение учреждения оборудуется пандусами, расширенными проходами, позволяющими обеспечить беспрепятственный доступ инвалидов, включая инвалидов, использующих кресла-коляски.

Центральный вход в здание учреждения оборудуется информационной табличкой (вывеской), содержащей:

наименование;

место нахождения;

режим работы;

номер телефона справочной службы учреждения;

фасад здания оформляется осветительными приборами.

Вход и выход из помещений оборудуются соответствующими указателями.

24. Прием заявителей осуществляется в специально выделенных для этих целей помещениях и залах обслуживания (далее – помещения, места ожидания, места предоставления государственной услуги, места информирования).

Для удобства заявителей помещения для непосредственного взаимодействия специалистов и заявителей рекомендуется размещать на нижнем этаже здания (строения).

Помещения включают места для ожидания, информирования и приема заявителей.

У входа в каждое из помещений размещается табличка с наименованием помещения.

Помещения должны соответствовать санитарно-эпидемиологическим, противопожарным правилам и нормативам.

Места предоставления государственной услуги должны иметь туалет со свободным доступом к нему в рабочее время.

В период с октября по май в местах предоставления работает гардероб, либо размещаются специальные напольные и (или) настенные вешалки для одежды.

25. Места информирования, предназначенные для ознакомления заявителей с информационными материалами, оборудуются: информационными стендами, стульями и столами (стойками для письма) для обеспечения возможности оформления документов.

Информационные стенды, столы (стойки) для письма размещаются в местах, обеспечивающих свободный доступ к ним лицам, имеющим ограничения к передвижению, в том числе, инвалидам – колясочникам.

26. Места ожидания в очереди на предоставление или получение документов должны быть оборудованы стульями (кресельными секциями) и (или), скамьями (банкетками). Количество мест ожидания определяется исходя из фактической нагрузки и возможностей для их размещения в здании, но не может составлять менее 2 мест на каждого специалиста, ведущего прием документов.

На столах (стойках) для письма обеспечивается возможность заполнения документов: выкладываются листы чистой бумаги, образцы заполнения документов, бланки заявлений, канцелярские принадлежности.

27. В учреждениях организуются помещения для приема заявителей, предпочтительно в виде отдельных кабинетов для каждого ведущего прием специалиста.

Кабинеты приема заявителей должны быть оборудованы информационными табличками (вывесками) с указанием:

номера кабинета;

фамилии, имени, отчества и должности специалиста, осуществляющего прием;

времени перерыва на обед.

Рабочее место специалиста должно быть оборудовано персональным компьютером с возможностью доступа к необходимым информационным базам данных, печатающим и сканирующим устройствам.

Специалисты, осуществляющие прием, обеспечиваются личными идентификационными карточками и (или) настольными табличками.

Место для приема заявителя должно быть снабжено стулом, иметь место для письма и раскладки документов.

В целях обеспечения конфиденциальности сведений о заявителе, одним специалистом одновременно ведется прием только одного заявителя. Одновременное консультирование и (или) прием двух и более посетителей не допускается.

Требования по обеспечению условий доступности для инвалидов объекта и предоставляемой в нем государственной услуги

28. В учреждение обеспечивается создание инвалидам и другим маломобильным группам населения условий доступности учреждения и государственной услуги в соответствии с требованиями, установленными законодательными и иными нормативными правовыми актами:

возможность беспрепятственного входа в учреждение и выхода из него;

возможность самостоятельного передвижения по территории учреждения в целях доступа к месту предоставления государственной услуги, в том числе с помощью специалистов учреждения, предоставляющих услугу, ассистивных и вспомогательных технологий, а также сменного кресла-коляски;

возможность посадки в транспортное средство и высадки из него перед входом в учреждение, в том числе с использованием кресла-коляски и, при необходимости, с помощью специалистов учреждения;

сопровождение инвалидов, имеющих стойкие нарушения функций зрения и самостоятельного передвижения по территории учреждения;

содействие инвалиду при входе в учреждение и выходе из него, информирование инвалида о доступных маршрутах общественного транспорта;

надлежащее размещение носителей информации, необходимой для обеспечения беспрепятственного доступа инвалидов в учреждение, и государственной услуге, с учетом ограничений их жизнедеятельности, в том числе дублирование необходимой для получения государственной услуги звуковой и зрительной информации, а также надписей, знаков и иной текстовой и графической информации знаками, выполненными рельефно-точечным шрифтом Брайля и на контрастном фоне;

обеспечения допуска в учреждение, в котором предоставляется государственная услуга, собаки-проводника при наличии документа, подтверждающего ее специальное обучение;

оказание инвалидам помощи, необходимой для получения в доступной для них форме информации о правилах предоставления государственной услуги, в том числе об оформлении необходимых для получения государственной услуги документов, о совершении ими других необходимых для получения государственной услуги действий;

предоставление инвалидам по слуху, при необходимости, услуги с использованием русского жестового языка, включая обеспечение допуска в учреждение сурдопереводчика, тифлосурдопереводчика;

оказание специалистами учреждения иной необходимой инвалидам помощи в преодолении барьеров, мешающих получению ими услуги наравне с другими лицами;

предоставление копий документов, объявлений, инструкций о порядке предоставления государственной услуги (в том числе на информационном стенде), выполненных рельефно-точечным шрифтом Брайля и на контрастном фоне, а также аудиоконтур в зонах предоставления государственной услуги;

определение специалистов, предоставляющих государственную услугу, прошедших обучение или инструктирование для работы с инвалидами по вопросам, связанным с обеспечением доступности для них объектов и услуг, на которых административно-распорядительным актом возложено оказание необходимой инвалидам помощи при предоставлении государственной услуги.

При предоставлении государственной услуги инвалидам обеспечивается:

оборудование на прилегающих к учреждению территориях мест для парковки автотранспортных средств инвалидов;

предоставление бесплатно в доступной форме с учетом стойких расстройств функций организма инвалидов информации об их правах и обязанностях, сроках, порядке и условиях предоставления государственной услуги.

Показатели доступности и качества государственной услуги, в том числе количество взаимодействий заявителя с должностными лицами при предоставлении государственной услуги и их продолжительность, возможность получения государственной услуги в многофункциональном центре предоставления государственных и муниципальных услуг, возможность получения информации о ходе предоставления государственной услуги, в том числе с использованием информационно-коммуникационных технологий

29. Учреждение, предоставляющее государственную услугу, размещается в специально предназначенном либо приспособленном здании (помещении), доступном для всех категорий граждан, в том числе для инвалидов и других маломобильных групп населения (состояние здания не является аварийным; обеспечено всеми средствами коммунально-бытового обслуживания; пожарной безопасности, оснащено телефонной связью).

Размещение учреждения должно быть организовано с учетом территориальной (в том числе транспортной) доступности. Путь от остановок общественного транспорта до учреждения должен быть оборудован соответствующими информационными указателями.

30. Показатели доступности и качества государственных услуг:

полнота, актуальность и достоверность информации о порядке предоставления государственной услуги, в том числе в электронной форме;

наглядность форм размещаемой информации о порядке предоставления государственной услуги;

размещение информации о порядке предоставления государственной услуги в электронном виде на ЕПГУ;

соблюдение сроков предоставления государственной услуги и сроков выполнения административных процедур при предоставлении государственной услуги;

отсутствие обоснованных жалоб со стороны заявителей по результатам предоставления государственной услуги;

предоставления информации о процедуре предоставления государственной услуги на бесплатной основе;

соответствие государственной услуги, предоставляемой учреждением государственному стандарту.

Показателем качества предоставления государственной услуги является удовлетворение потребности заявителя (имеющего право на предоставление государственной услуги) в получении государственной услуги.

Показатель оценки качества предоставления государственной услуги определяется в процентном соотношении количества оказанных государственных услуг к численности граждан, получающих государственные услуги за отчетный период ($K_{\text{усл}}/K_{\text{гр}} \times 100\%$), где:

$K_{\text{усл.}}$ – количество оказанных государственных услуг;
 $K_{\text{гр.}}$ – численность граждан, получающих государственные услуги за отчетный период.

Иные требования, в том числе учитывающие особенности предоставления государственной услуги в многофункциональных центрах предоставления государственных и муниципальных услуг и особенности предоставления государственной услуги в электронной форме

31. Предоставление государственной услуги возможно в электронной форме с использованием информационно-телекоммуникационных технологий, в том числе с использованием ЕПГУ, а также в многофункциональном центре.

32. Предоставление государственной услуги возможно в многофункциональном центре по принципу «одного окна».

Предоставление государственной услуги через многофункциональный центр осуществляется после однократного личного обращения заявителя с соответствующим запросом. Взаимодействие с учреждением осуществляется без участия заявителя в соответствии с нормативными правовыми актами и соглашением о взаимодействии.

33. Предоставление государственной услуги в электронной форме осуществляется после однократного обращения заявителя с соответствующим запросом через ЕПГУ. Взаимодействие с учреждением осуществляется без участия заявителя в соответствии с нормативными правовыми актами и соглашением о взаимодействии.

Государственная услуга в электронной форме с использованием ЕПГУ предоставляется в виде:

1) предоставления в установленном порядке информации заявителю и обеспечение доступа заявителя к сведениям о государственной услуге;

2) подачи заявителем запроса и иных документов, необходимых для предоставления государственной услуги, и прием запроса и документов с использованием ЕПГУ;

3) получения заявителем сведений о ходе выполнения запроса о предоставлении государственной услуги;

4) получения заявителем (в том числе через личный кабинет) результата предоставления государственной услуги, если иное не установлено федеральным законом.

III. Состав, последовательность и сроки выполнения административных процедур (действий), требования к порядку их выполнения, в том числе особенности выполнения административных процедур (действий) в электронной форме

34. Предоставление государственной услуги включает в себя следующие административные процедуры:

прием и регистрация заявления и документов;

проверка соответствия заявителя установленным условиям, а также комплектности документов и направление межведомственного запроса;

принятие решения о предоставлении государственной услуги либо об отказе в предоставлении государственной услуги;

уведомление заявителя об отказе в предоставлении государственной услуги.

Блок-схема предоставления государственной услуги представлена в приложении 1 к настоящему регламенту.

Прием и регистрация заявления и документов

35. Заявление с документами, указанными в пункте 10 настоящего регламента, регистрируется специалистом учреждения в журнале регистрации входящих документов (приложение 2 к настоящему регламенту) в день поступления в течение 20 минут с момента их поступления в учреждение.

Факт и дата приема заявления и документов от заявителя подтверждается распиской-уведомлением (приложение 3 к настоящему регламенту), выдаваемой заявителю специалистом учреждения.

Зарегистрированное заявление направляется руководителю учреждения для определения специалиста для рассмотрения поступивших документов.

Срок выполнения административной процедуры составляет 1 рабочий день со дня поступления заявления и документов.

В случае направления заявления и документов посредством ЕПГУ регистрация запроса осуществляется в течение 10 минут с момента обращения заявителя.

Проверка соответствия заявителя установленным условиям, а также комплектности документов и направление межведомственного запроса

36. Специалист учреждения проверяет соответствие заявителя условиям, установленным в пункте 2 регламента, комплектность документов, предоставленных в соответствии с пунктом 10 регламента.

37. В случае непредставления сведений, указанных в пункте 12 регламента, по собственной инициативе учреждение в течение 2 рабочих дней со дня регистрации заявления запрашивает их в порядке межведомственного взаимодействия или запрашивается информация в Единой государственной информационной системе социального обеспечения.

Межведомственный запрос направляется учреждением в форме электронного документа с использованием единой системы межведомственного взаимодействия и подключаемых к ней региональных систем межведомственного взаимодействия, а при отсутствии доступа к этой системе – на бумажном носителе с соблюдением требований законодательства Российской Федерации в области персональных данных.

38. Специалист учреждения приступает к подготовке проекта решения о предоставлении государственной услуги, в случае отсутствия оснований для отказа в предоставлении государственной услуги, указанных в пункте 16

регламента.

Специалист приступает к подготовке проекта решения об отказе в предоставлении государственной услуги, в случае наличия оснований, предусмотренных пунктом 16 настоящего регламента.

39. Проект решения о предоставлении государственной услуги или проект решения об отказе в предоставлении государственной услуги направляется специалистом руководителю учреждения.

Срок выполнения административной процедуры составляет 1 рабочий день со дня поступления документов для проведения проверки соответствия заявителя установленным условиям, а также комплектности документов.

Принятие решения о предоставлении государственной услуги либо об отказе в предоставлении государственной услуги

40. На основании результатов проверки соответствия заявителя установленным условиям, а также комплектности документов руководитель учреждения принимает решение о предоставлении государственной услуги либо об отказе в предоставлении государственной услуги.

Срок выполнения административной процедуры составляет 1 рабочий день со дня поступления руководителю учреждения проектов решений о предоставлении государственной услуги либо об отказе в предоставлении государственной услуги.

Уведомление заявителя об отказе в предоставлении государственной услуги

41. В случае принятия решения об отказе в предоставлении государственной услуги в течение 3 рабочих дней после принятия такого решения заявителю почтовым отправлением или по электронной почте направляется уведомление об отказе в предоставлении государственной услуги, с указанием причин и оснований отказа в предоставлении государственной услуги (приложение 4 к настоящему регламенту) и одновременным возвращением всех представленных заявителем документов.

IV. Формы контроля за исполнением государственной услуги

Порядок осуществления текущего контроля за соблюдением и исполнением ответственными должностными лицами учреждения положений регламента и иных нормативных правовых актов, устанавливающих требования к предоставлению государственной услуги, а также принятием ими решений

42. Текущий контроль за соблюдением и исполнением положений регламента осуществляется руководителем учреждения.

Текущий контроль осуществляется путем проведения руководителем учреждения контрольных мероприятий по соблюдению регламента и иных нормативных правовых актов, устанавливающих требования к предоставлению государственной услуги.

Порядок и периодичность осуществления плановых и внеплановых проверок полноты и качества предоставления государственной услуги, в том числе порядок и формы контроля за полнотой и качеством предоставления государственной услуги

43. Контроль за полнотой и качеством предоставления государственной услуги осуществляется в формах:
проведения проверок;
рассмотрения обращений (жалоб) на действия (бездействие) должностных лиц учреждения, ответственных за предоставление государственной услуги.

Проверки могут быть плановыми и внеплановыми. Порядок и периодичность осуществления плановых проверок устанавливается планом работы учреждения.

Внеплановые проверки проводятся в связи с проверкой устранения ранее выявленных нарушений регламента, а также в случае получения обращений (жалоб) заявителей на действия (бездействие) должностных лиц учреждения, ответственных за предоставление государственной услуги.

Ответственность должностных лиц учреждения за решения и действия (бездействие), принимаемые (осуществляемые) ими в ходе предоставления государственной услуги

44. По результатам проведенных проверок, в случае выявления нарушений соблюдения положений настоящего регламента, виновные должностные лица учреждения несут персональную ответственность за решения и действия (бездействие), принимаемые (осуществляемые) в ходе предоставления государственной услуги.

Персональная ответственность должностных лиц учреждения закрепляется в должностных инструкциях в соответствии с требованиями законодательства Российской Федерации.

Положения, характеризующие требования к порядку и формам контроля за предоставлением государственной услуги, в том числе со стороны граждан, их объединений и организаций

45. Контроль за предоставлением государственной услуги, в том числе со стороны граждан, их объединений и организаций осуществляется посредством открытости деятельности учреждения при предоставлении государственной услуги, получения полной, актуальной и достоверной информации о порядке предоставления государственной услуги и возможности досудебного

(внесудебного) рассмотрения обращений (жалоб) в процессе получения государственной услуги.

V. Досудебный (внесудебный) порядок обжалования решений и действий (бездействия) учреждения, должностного лица учреждения, многофункционального центра, работника многофункционального центра, а также организаций, осуществляющих функции по предоставлению государственной услуги, или их работников

Информация для заявителя о его праве на досудебное (внесудебное) обжалование действий (бездействия) и решений, принятых (осуществляемых) в ходе предоставления государственной услуги

46. Заявитель имеет право на обжалование решения и действия (бездействие) учреждения, руководителя учреждения, должностного лица учреждения, многофункционального центра, работника многофункционального центра, а также организаций, осуществляющих функции по предоставлению государственной услуги, их работников в досудебном (внесудебном) порядке.

Жалоба подается в письменной форме на бумажном носителе, в электронной форме в учреждение, многофункциональный центр, либо в соответствующий орган государственной власти (орган местного самоуправления) публично-правового образования, являющийся учредителем многофункционального центра (далее – учредитель многофункционального центра), а также в организации, осуществляющие функции по предоставлению государственной услуги.

Жалобы на решения и действия (бездействие) должностного лица учреждения подаются руководителю учреждения.

Жалобы на решения и действия (бездействие) учреждения, руководителя учреждения подаются в Департамент.

Жалобы на решения и действия (бездействие) работника многофункционального центра подаются руководителю этого многофункционального центра.

Жалобы на решения и действия (бездействие) многофункционального центра подаются учредителю многофункционального центра или должностному лицу, уполномоченному нормативным правовым актом Орловской области.

Жалобы на решения и действия (бездействие) работников организаций, осуществляющих функции по предоставлению государственной услуги, подаются руководителям этих организаций.

47. Жалоба на решения и действия (бездействие) учреждения, руководителя учреждения, должностного лица учреждения может быть направлена по почте, через многофункциональный центр, с использованием информационно-телекоммуникационной сети «Интернет», официального сайта Департамента, учреждения, ЕПГУ, государственной специализированной системы «Портал Орловской области – публичный информационный центр», а также может быть принята при личном приеме заявителя.

Жалоба на решения и действия (бездействие) многофункционального центра, работника многофункционального центра может быть направлена по почте, с использованием информационно-телекоммуникационной сети «Интернет», официального сайта многофункционального центра, ЕПГУ либо с использованием государственной специализированной системы «Портал Орловской области – публичный информационный центр», а также может быть принята при личном приеме заявителя.

Жалоба на решения и действия (бездействие) организаций, осуществляющих функции по предоставлению государственной услуги, а также их работников может быть направлена по почте, с использованием информационно-телекоммуникационной сети «Интернет», официальных сайтов этих организаций, ЕПГУ либо с использованием государственной специализированной системы «Портал Орловской области – публичный информационный центр», а также может быть принята при личном приеме заявителя.

48. Жалоба должна содержать:

1) наименование учреждения, руководителя учреждения, должностного лица учреждения, многофункционального центра, руководителя многофункционального центра и (или) работника многофункционального центра, организаций, осуществляющих функции по предоставлению государственной услуги, их руководителей и (или) работников, решения и действия (бездействие) которых обжалуются;

2) фамилию, имя, отчество (последнее – при наличии), сведения о месте жительства заявителя, а также номер (номера) контактного телефона, адрес (адреса) электронной почты (при наличии) и почтовый адрес, по которым должен быть направлен ответ заявителю;

3) сведения об обжалуемых решениях и действиях (бездействии) учреждения, руководителя учреждения, должностного лица учреждения, многофункционального центра, работника многофункционального центра, организаций, осуществляющих функции по предоставлению государственной услуги, их работников;

4) доводы, на основании которых заявитель не согласен с решением и действием (бездействием) учреждения, руководителя учреждения, должностного лица учреждения, многофункционального центра, работника многофункционального центра, организаций, осуществляющих функции по предоставлению государственной услуги, их работников. Заявителем могут быть представлены документы (при наличии), подтверждающие доводы заявителя, либо их копии.

Предмет (досудебного) внесудебного обжалования

49. Предметом досудебного (внесудебного) обжалования действий (бездействия) и решений, принятых (осуществляемых) в ходе предоставления государственной услуги, в том числе являются:

1) нарушение срока регистрации запроса заявителя о предоставлении государственной услуги;

- 2) нарушение срока предоставления государственной услуги;
- 3) требование у заявителя документов, не предусмотренных нормативными правовыми актами Российской Федерации, нормативными правовыми актами Орловской области для предоставления государственной услуги;
- 4) отказ в приеме документов, предоставление которых предусмотрено нормативными правовыми актами Российской Федерации, нормативными правовыми актами Орловской области для предоставления государственной услуги у заявителя;
- 5) отказ в предоставлении государственной услуги, если основания отказа не предусмотрены федеральными законами и принятыми в соответствии с ними иными нормативными правовыми актами Российской Федерации, законами Орловской области и иными нормативными правовыми актами Орловской области;
- 6) затребование у заявителя при предоставлении государственной услуги платы, не предусмотренной нормативными правовыми актами Российской Федерации, нормативными правовыми актами Орловской области;
- 7) отказ учреждения, предоставляющего государственную услугу, должностного лица учреждения, предоставляющего государственную услугу, многофункционального центра, работника многофункционального центра, организаций, осуществляющих функции по предоставлению государственной услуги, их работников в исправлении допущенных ими опечаток и ошибок в выданных в результате предоставления государственной услуги документах либо нарушение установленного срока таких исправлений;
- 8) нарушение срока или порядка выдачи документов по результатам предоставления государственной услуги;
- 9) приостановление предоставления государственной услуги, если основания приостановления не предусмотрены федеральными законами и принятыми в соответствии с ними иными нормативными правовыми актами Российской Федерации, законами Орловской области и иными нормативными правовыми актами Орловской области.

Исчерпывающий перечень оснований для приостановления
рассмотрения жалобы и случаев, в которых
ответ на жалобу не дается

50. Приостановление рассмотрения жалобы не допускается.

51. Ответ на жалобу не дается в случаях и порядке, установленных статьей 11 Федерального закона от 2 мая 2006 года № 59-ФЗ «О Порядке рассмотрения обращений граждан Российской Федерации».

Основания для начала процедуры досудебного
(внесудебного) обжалования

52. Основанием для начала процедуры досудебного (внесудебного) обжалования является поступление жалобы по основаниям, предусмотренным пунктом 49 настоящего регламента.

Право заявителя на получение информации и документов, необходимых для обоснования и рассмотрения жалобы

53. Заявитель имеет право на получение информации и документов, необходимых для обоснования и рассмотрения жалобы.

54. Учреждение по письменному запросу заявителя должно предоставить информацию и документы, необходимые для обоснования и рассмотрения жалобы, поданной по основаниям, предусмотренным пунктом 49 настоящего регламента.

Сроки рассмотрения жалобы

55. Жалоба, поступившая в учреждение либо Департамент, многофункциональный центр, учредителю многофункционального центра, в организации осуществляющие, функции по предоставлению государственной услуги, подлежит рассмотрению в течение 15 рабочих дней со дня ее регистрации, а в случае обжалования отказа учреждения, многофункционального центра, организаций, осуществляющих, функции по предоставлению государственной услуги, в приеме документов у заявителя либо в исправлении допущенных опечаток и ошибок или в случае обжалования нарушения установленного срока таких исправлений – в течение 5 рабочих дней со дня ее регистрации.

Результат досудебного (внесудебного) обжалования

56. По результатам рассмотрения жалобы принимается одно из следующих решений:

1) жалоба удовлетворяется, в том числе в форме отмены принятого решения, исправления допущенных опечаток и ошибок в выданных в результате предоставления государственной услуги документах, возврата заявителю денежных средств, взимание которых не предусмотрено нормативными правовыми актами Российской Федерации, нормативными правовыми актами Орловской области;

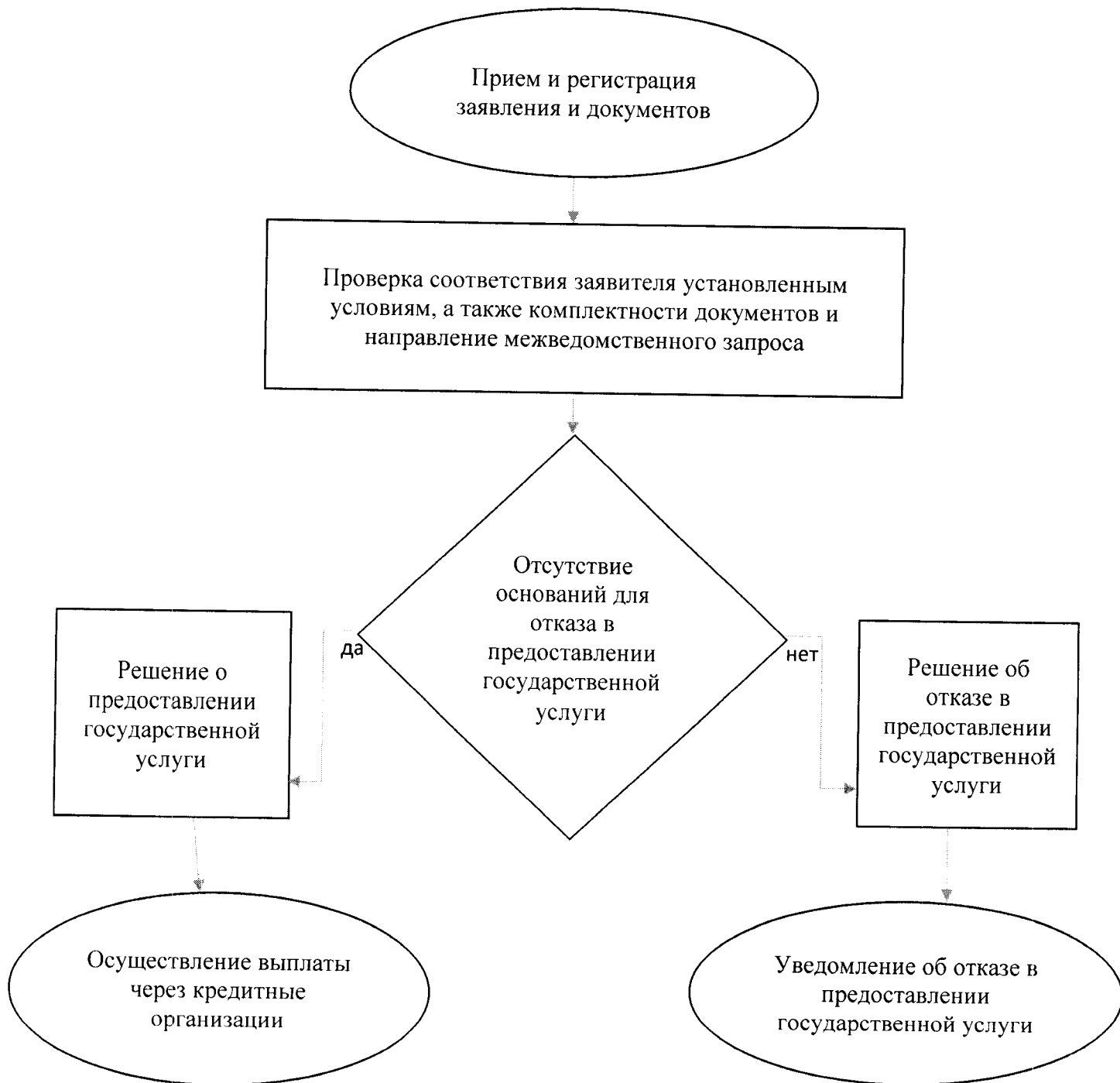
2) в удовлетворении жалобы отказывается.

57. Не позднее дня, следующего за днем принятия решения, заявителю в письменной форме и по желанию заявителя в электронной форме направляется мотивированный ответ о результатах рассмотрения жалобы.

58. В случае установления по результатам рассмотрения жалобы признаков состава административного правонарушения или преступления, должностное

лицо, наделенное полномочиями по рассмотрению жалоб, незамедлительно направляет имеющиеся материалы в органы прокуратуры.

Приложение 1
к типовому административному регламенту
предоставления казенными учреждениями
Орловской области, подведомственными
Департаменту социальной защиты
населения, опеки и попечительства
Орловской области, государственной
услуги по предоставлению ежегодной
денежной выплаты ко Дню Победы Детям
войны Орловской области



Приложение 2
к типовому административному регламенту
предоставления казенными учреждениями
Орловской области, подведомственными
Департаменту социальной защиты
населения, опеки и попечительства
Орловской области, государственной
услуги по предоставлению ежегодной
денежной выплаты ко Дню Победы Детям
войны Орловской области

ЖУРНАЛ
регистрации входящих документов

№	Дата приема заявления	Ф.И.О. заявителя (его законного представителя – при наличии)	Адрес заявителя	Наименование выплаты	Перечень прилагаемых документов	Подпись специалиста учреждения
1	2	3	4	5	6	7

Приложение 3
к типовому административному регламенту
предоставления казенными учреждениями
Орловской области, подведомственными
Департаменту социальной защиты
населения, опеки и попечительства
Орловской области, государственной
услуги по предоставлению ежегодной
денежной выплаты ко Дню Победы Детям
войны Орловской области

Расписка-уведомление

к заявлению о назначении и выплате ежегодной денежной выплаты

Заявление о назначении и выплате ежегодной денежной выплаты принято

_____ 20 _____ г. _____
(число, месяц, год) (подпись специалиста)

Выплата ежегодной денежной выплаты в год обращения и последующие годы осуществляется путем перечисления средств на счет, открытый в отделении кредитной организации, в период с 15 апреля по 9 мая текущего года.

В случае подачи заявления и документов после 1 апреля текущего года выплата ежегодной денежной выплаты в год обращения осуществляется путем перечисления средств на счет, открытый в отделении кредитной организации, не позднее 25 декабря текущего года.

В случае изменения своего счета, открытого в отделении кредитной организации, Вам необходимо в срок до 1 апреля текущего года подать заявление об изменении счета в учреждение в свободной форме с приложением копии документа, содержащего сведения о счете, открытом в отделении кредитной организации.

По всем вопросам, связанным с назначением и выплатой ежегодной денежной выплаты ко Дню Победы, Вы можете обратиться в отдел КУ ОО «Управление социальной защиты населения г. Орла», филиал КУ ОО «Областной центр социальной защиты населения» по _____ району, либо по телефону _____.

Приложение 4
к типовому административному регламенту
предоставления казенными учреждениями
Орловской области, подведомственными
Департаменту социальной защиты
населения, опеки и попечительства
Орловской области, государственной
услуги по предоставлению ежегодной
денежной выплаты ко Дню Победы Детям
войны Орловской области

Уведомление об отказе
в предоставлении государственной услуги

Кому _____
(фамилия, имя, отчество (при наличии) заявителя)

Куда: _____
(почтовый индекс, наименование региона, района, города,
населенного пункта, улицы, номера дома, корпуса, квартиры)

Уважаемый (ая) _____ !

Отдел социальной защиты населения казенного учреждения Орловской области
«Управление социальной защиты населения г. Орла» по _____ району
Филиал социальной защиты населения казенного учреждения Орловской области
«Областной центр социальной защиты населения» по _____ району
сообщает Вам об отказе в назначении ежегодной денежной выплаты ко Дню Победы в связи с

_____.
(указываются причины отказа)

Одновременно уведомляем, что Вы имеете право на обжалование решений и действий
(бездействия) отдела социальной защиты населения казенного учреждения Орловской области
«Управление социальной защиты населения г. Орла», филиала социальной защиты населения
казенного учреждения Орловской области «Областной центр социальной защиты населения»
в досудебном (внесудебном) порядке.

Начальник отдела /
(Заведующий филиалом)

Место печати

_____ (подпись)

_____ (расшифровка подписи)

Специалист _____
(подпись) _____ (расшифровка подписи)

Контактный телефон _____

Внесено в реестр нормативных правовых актов
органов исполнительной государственной власти
специальной компетенции Орловской области

Дата 27 июля 2018 г. № 228/2018