



# ДЕПАРТАМЕНТ СОЦИАЛЬНОЙ ЗАЩИТЫ НАСЕЛЕНИЯ, ОПЕКИ И ПОПЕЧИТЕЛЬСТВА ОРЛОВСКОЙ ОБЛАСТИ

## П Р И К А З

16 июля 2018 г.  
г. Орёл

№ 253

Об утверждении административного регламента предоставления Департаментом социальной защиты населения, опеки и попечительства Орловской области государственной услуги по назначению и выплате дополнительного пособия гражданам, постоянно проживающим на территории зоны радиоактивного загрязнения вследствие катастрофы на Чернобыльской АЭС и зарегистрированным в установленном порядке в качестве безработных

В соответствии с Федеральным законом от 27 июля 2010 года № 210-ФЗ «Об организации предоставления государственных и муниципальных услуг», постановлением Правительства Орловской области от 3 февраля 2012 года № 38 «Об утверждении Правил разработки и утверждения административных регламентов исполнения государственных функций органами исполнительной государственной власти специальной компетенции Орловской области, Правил разработки и утверждения административных регламентов предоставления государственных услуг органами исполнительной государственной власти Орловской области и Правил проведения экспертизы проектов административных регламентов предоставления государственных услуг и исполнения государственных функций», постановлением Правительства Орловской области от 22 декабря 2014 года № 397 «Об утверждении Положения о Департаменте социальной защиты населения, опеки и попечительства Орловской области»  
п р и к а з ы в а ю:

1. Утвердить административный регламент предоставления Департаментом социальной защиты населения, опеки и попечительства Орловской области государственной услуги по назначению и выплате дополнительного пособия гражданам, постоянно проживающим на территории зоны радиоактивного загрязнения вследствие катастрофы на Чернобыльской АЭС и зарегистрированным в установленном порядке в качестве безработных, согласно приложению.

2. Признать утратившими силу:

приказ Департамента социальной защиты населения, опеки и попечительства Орловской области от 8 ноября 2016 года № 443 «Об утверждении типового административного регламента предоставления казенными учреждениями Орловской области, подведомственными Департаменту социальной защиты населения, опеки и попечительства Орловской области, государственной услуги по назначению и выплате дополнительного пособия гражданам, постоянно проживающим на территории зоны радиоактивного загрязнения вследствие катастрофы на Чернобыльской АЭС и зарегистрированным в установленном порядке в качестве безработных»;

пункт 26 приказа Департамента социальной защиты населения, опеки и попечительства Орловской области от 5 октября 2017 года № 394 «О внесении изменений в отдельные нормативные правовые акты Орловской области».

3. Контроль за исполнением настоящего приказа возложить на начальника управления финансового планирования, организации предоставления социальных выплат и мер соцподдержки Департамента социальной защиты населения, опеки и попечительства Орловской области Н. В. Кузьменкову.

Руководитель Департамента  
социальной защиты населения, опеки  
и попечительства Орловской области



И. А. Гаврилина

Приложение  
к приказу Департамента социальной  
защиты населения, опеки и  
попечительства Орловской области  
от 16 июля 2018 года № 253

**АДМИНИСТРАТИВНЫЙ РЕГЛАМЕНТ**

предоставления Департаментом социальной защиты населения, опеки и попечительства Орловской области государственной услуги по назначению и выплате дополнительного пособия гражданам, постоянно проживающим на территории зоны радиоактивного загрязнения вследствие катастрофы на Чернобыльской АЭС и зарегистрированным в установленном порядке в качестве безработных

**I. Общие положения**

Предмет регулирования административного регламента предоставления Департаментом социальной защиты населения, опеки и попечительства Орловской области государственной услуги по назначению и выплате дополнительного пособия гражданам, постоянно проживающим на территории зоны радиоактивного загрязнения вследствие катастрофы на Чернобыльской АЭС и зарегистрированным в установленном порядке в качестве безработных

1. Административный регламент предоставления Департаментом социальной защиты населения, опеки и попечительства Орловской области государственной услуги по назначению и выплате дополнительного пособия гражданам, постоянно проживающим на территории зоны радиоактивного загрязнения вследствие катастрофы на Чернобыльской АЭС и зарегистрированным в установленном порядке в качестве безработных (далее также соответственно – регламент, дополнительное пособие безработным) определяет порядок предоставления Департаментом социальной защиты населения, опеки и попечительства Орловской области (далее – Департамент), государственной услуги по назначению и выплате дополнительного пособия гражданам, постоянно проживающим на территории зоны радиоактивного загрязнения вследствие катастрофы на Чернобыльской АЭС и зарегистрированным в установленном порядке в качестве безработных (далее – государственная услуга) и стандарт предоставления государственной услуги.

**Круг заявителей**

2. Государственная услуга распространяется на граждан Российской Федерации, подвергшихся воздействию радиации вследствие катастрофы на Чернобыльской АЭС.

3. Государственная услуга предоставляется гражданам, зарегистрированным в

установленном порядке в качестве безработных и:

постоянно проживающим на территории зоны проживания с правом на отселение при условии постоянного проживания (работы) получателя на территории зоны проживания с правом на отселение не менее 3 лет непосредственно перед предоставлением пособия;

постоянно проживающим на территории зоны проживания с льготным социально-экономическим статусом при условии постоянного проживания до 2 декабря 1995 года

постоянно проживающим в зоне отселения до их переселения в другие районы при условии постоянного проживания (работы) не менее 1 года на территории зоны отселения непосредственно перед предоставлением пособия.

В случае пересмотра в соответствии с частью третьей статьи 7 Закона Российской Федерации от 15 мая 1991 года № 1244-1 «О социальной защите граждан, подвергшихся воздействию радиации вследствие катастрофы на Чернобыльской АЭС» границ зон радиоактивного загрязнения вследствие катастрофы на Чернобыльской АЭС, либо переезда граждан на постоянное место жительства в пределах указанных зон, либо смены места работы в пределах указанных зон дополнительное пособие безработным предоставляется с учетом времени постоянного проживания (работы) в указанных зонах, исчисляемого в следующем порядке:

а) каждый год проживания (работы) в зоне проживания с льготным социально-экономическим статусом считается за 3 месяца проживания (работы) в зоне отселения;

б) каждый год проживания (работы) в зоне проживания с правом на отселение считается за 4 месяца проживания (работы) в зоне отселения;

в) каждый год проживания (работы) в зоне проживания с льготным социально-экономическим статусом считается за 9 месяцев проживания (работы) в зоне проживания с правом на отселение.

#### Требования к порядку информирования о предоставлении государственной услуги

4. Информацию по вопросам предоставления государственной услуги лицо, обратившееся за получением государственной услуги (далее – заявитель, получатель) может получить:

непосредственно в Департаменте, казенных учреждениях Орловской области, подведомственных Департаменту (далее – учреждение);

с использованием средств телефонной связи и электронного информирования; в федеральной государственной информационной системе «Единый портал государственных и муниципальных услуг (функций)» по адресу: <http://www.gosuslugi.ru> (далее – ЕПГУ);

в сети «Интернет» в государственной специализированной информационной системе «Портал Орловской области – публичный информационный центр» по адресу: <http://www.orel-region.ru> (далее – Портал).

Место предоставления государственной услуги Департаментом: г. Орел, ул. Лескова, д. 22;

График работы Департамента: с 9.00 часов до 18.00 часов;  
Рабочие дни: понедельник, вторник, среда, четверг, пятница;  
Выходные дни: суббота, воскресенье;  
Время перерыва Департаментом устанавливается с 13.00 часов до 14.00 часов.  
Нерабочие праздничные и выходные дни устанавливаются в соответствии с Трудовым кодексом Российской Федерации.

Справочные телефоны: 76-16-50, 76-38-43.

Адрес электронной почты: [post@uszn.57ru.ru](mailto:post@uszn.57ru.ru).

5. Сведения о месте предоставления государственной услуги, графике (режиме) работы, контактных телефонах, адресах электронной почты Департамента, учреждений, информация о предоставлении государственной услуги, текст административного регламента, образец заполнения заявления и перечень документов, необходимых для предоставления государственной услуги, размещаются на стендах в помещении по месту предоставления государственной услуги, а также в сети «Интернет» в государственной специализированной информационной системе «Портал Орловской области – публичный информационный центр» по адресу: [http:// www.orel-region.ru](http://www.orel-region.ru).

В помещениях, предоставляющих государственную услугу, оборудуются информационные стенды. Тексты материалов печатаются удобным для чтения шрифтом, без исправлений, наиболее важные места выделяются полужирным начертанием либо подчеркиванием.

На информационных стендах размещается обязательная информация:  
наименование и реквизиты законодательных и иных нормативных правовых актов, регулирующих предоставление государственной услуги;  
наименование и реквизиты настоящего регламента;  
график приема граждан;  
перечень документов, необходимых для получения государственной услуги;  
образец оформления заявления о предоставлении государственной услуги;  
порядок информирования о ходе предоставления государственной услуги;  
порядок получения консультаций (справок);  
перечень органов и организаций, в которых заявитель может получить документы, необходимые для получения государственной услуги;  
перечень оснований для отказа в предоставлении государственной услуги;  
порядок обжалования решений, действий или бездействия сотрудников Департамента, учреждения (далее – специалисты, должностные лица), ответственных за предоставление государственной услуги.

Информационные стенды, столы (стойки) для письма размещаются в местах, обеспечивающих свободный доступ к ним лиц, имеющих ограничения к передвижению, в том числе инвалидов-колясочников.

Для обеспечения беспрепятственного доступа инвалидов к информации о предоставлении государственной услуги, с учетом ограничений их жизнедеятельности, информация о предоставлении государственной услуги дублируется в качестве звуковой и зрительной информации, а также надписей, знаков и иной текстовой и графической информации знаками, выполненными рельефно-точечным шрифтом Брайля и на контрастном фоне.

## II. Стандарт предоставления государственной услуги

### Наименование государственной услуги

6. Наименование государственной услуги: назначение и выплата дополнительного пособия гражданам, постоянно проживающим на территории зоны радиоактивного загрязнения вследствие катастрофы на Чернобыльской АЭС и зарегистрированным в установленном порядке в качестве безработных.

Наименование органа исполнительной  
государственной власти Орловской области,  
предоставляющего государственную услугу

7. Государственную услугу предоставляет Департамент.

Описание результата предоставления государственной услуги

8. Результатом предоставления государственной услуги является:  
решение о предоставлении дополнительного пособия безработным;  
решение об отказе в предоставлении дополнительного пособия безработным.

Срок предоставления государственной услуги

9. Срок предоставления государственной услуги – 20 календарных дней со дня регистрации заявления и документов.

Перечень нормативных правовых актов, непосредственно регулирующих  
предоставление государственной услуги, с указанием их реквизитов и  
источников официального опубликования

10. Предоставление государственной услуги регулируется:  
Конституцией Российской Федерации («Российская газета», 25 декабря 1993  
года, № 237);

Федеральным законом от 27 июля 2010 года № 210-ФЗ «Об организации  
предоставления государственных и муниципальных услуг» (Собрание  
законодательства Российской Федерации. 2010. № 31. Ст. 4179);

Законом Российской Федерации от 15 мая 1991 года № 1244-1 «О социальной  
защите граждан, подвергшихся воздействию радиации вследствие катастрофы на  
Чернобыльской АЭС» (Ведомости СНД и ВС РСФСР. 1991 год. № 21. Ст. 699);

Федеральным законом от 10 января 2002 года № 2-ФЗ «О социальных  
гарантиях гражданам, подвергшимся радиационному воздействию вследствие  
ядерных испытаний на Семипалатинском полигоне» (Собрание законодательства  
Российской Федерации. 2002 год. № 2. Ст. 128);

постановлением Правительства Российской Федерации от 3 марта 2007 года  
№ 136 «О Порядке предоставления мер социальной поддержки гражданам,

подвергшимся воздействию радиации вследствие катастрофы на Чернобыльской АЭС и ядерных испытаний на Семипалатинском полигоне, в связи с исполнением ими трудовых обязанностей, а также выплаты пособия на погребение граждан, погибших (умерших) в связи с чернобыльской катастрофой» (Собрание законодательства Российской Федерации. 2007 год. № 11. Ст. 1327);

постановлением Правительства Орловской области от 3 февраля 2012 года № 38 «Об утверждении Правил разработки и утверждения административных регламентов исполнения государственных функций органами исполнительной государственной власти специальной компетенции Орловской области, Правил разработки и утверждения административных регламентов предоставления государственных услуг органами исполнительной государственной власти Орловской области и Правил проведения экспертизы проектов административных регламентов предоставления государственных услуг и исполнения государственных функций» (Государственная специализированная информационная система «Портал Орловской области – публичный информационный центр», [http:// www.orel-region.ru](http://www.orel-region.ru), 24 февраля 2012 года);

постановлением Правительства Орловской области от 22 декабря 2014 года № 397 «Об утверждении Положения о Департаменте социальной защиты населения, опеки и попечительства Орловской области» (Государственная специализированная информационная система «Портал Орловской области – публичный информационный центр», [http:// www.orel-region.ru](http://www.orel-region.ru), 24 декабря 2014 года);

постановлением Правительства Орловской области от 31 августа 2016 года № 342 «Об утверждении Порядка выплаты дополнительного пособия гражданам, постоянно проживающим на территории зоны радиоактивного загрязнения вследствие катастрофы на Чернобыльской АЭС и зарегистрированным в установленном порядке в качестве безработных» (Государственная специализированная информационная система «Портал Орловской области – публичный информационный центр», [http:// www.orel-region.ru](http://www.orel-region.ru), 31 августа 2016 года).

Исчерпывающий перечень документов, необходимых в соответствии с нормативными правовыми актами для предоставления государственной услуги, подлежащих представлению заявителем, способы их получения заявителем, в том числе в электронной форме, порядок их представления

11. Для получения государственной услуги заявителем представляется непосредственно в Департамент либо через учреждение:

заявление о назначении дополнительного пособия безработным (далее – заявление) (приложение 1 к регламенту);

копия удостоверения, дающего право на меры социальной поддержки;

копия документа, подтверждающего период проживания (работы) получателя на территориях зон радиоактивного загрязнения (в случае пересмотра границ зон радиоактивного загрязнения вследствие катастрофы на Чернобыльской АЭС либо переезда получателя на постоянное место жительства в пределах указанных зон).

Копии документов, необходимые для предоставления государственной услуги, представляются при предъявлении оригинала документа или заверенные в порядке, установленном действующем законодательством.

Исчерпывающий перечень документов, необходимых в соответствии с нормативными правовыми актами для предоставления государственной услуги, которые находятся в распоряжении государственных органов, органов местного самоуправления и иных организаций и которые заявитель вправе представить, а также способы их получения заявителями, в том числе в электронной форме, порядок их представления

12. К документам, необходимым в соответствии с нормативными правовыми актами для предоставления государственной услуги, которые находятся в распоряжении государственных органов, органов местного самоуправления и иных организаций, относится справка о признании гражданина в установленном порядке безработным.

13. Заявитель вправе представить указанный документ в Департамент либо учреждение по собственной инициативе.

14. Запрещается требовать от заявителя:

представления документов и информации или осуществления действий, представление или осуществление которых не предусмотрено нормативными правовыми актами, регулирующими отношения, возникающие в связи с предоставлением государственной услуги;

представления документов и информации, которые в соответствии с нормативными правовыми актами Российской Федерации, Орловской области и органов местного самоуправления Орловской области находятся в распоряжении государственных органов, предоставляющих государственную услугу, иных государственных органов, органов местного самоуправления и (или) подведомственных государственным органам и органам местного самоуправления организаций, участвующих в предоставлении государственных или муниципальных услуг в соответствии с муниципальными правовыми актами, за исключением документов, указанных в части 6 статьи 7 Федерального закона от 27 июля 2010 года № 210-ФЗ «Об организации предоставления государственных и муниципальных услуг».

Исчерпывающий перечень оснований для отказа в приеме документов, необходимых для предоставления государственной услуги

15. Основания для отказа в приеме документов отсутствуют.

Исчерпывающий перечень оснований для приостановления или отказа в предоставлении государственной услуги

16. Основания для приостановления предоставления государственной услуги отсутствуют.



17. Основанием для отказа в предоставлении государственной услуги являются:

заявитель не относится к категории граждан, указанных в пунктах 2, 3 регламента;

документы, предусмотренные пунктом 11 регламента, представлены не в полном объеме.

Перечень услуг, которые являются необходимыми и обязательными для предоставления государственной услуги, в том числе сведения о документе (документах), выдаваемом (выдаваемых) организациями, участвующими в предоставлении государственной услуги

18. При предоставлении государственной услуги оказание иных услуг, необходимых и обязательных для предоставления государственной услуги, а также участие иных организаций в предоставлении государственной услуги не осуществляется.

Порядок, размер и основания взимания государственной пошлины или иной платы, взимаемой за предоставление государственной услуги

19. Государственная пошлина и иная плата за предоставление государственной услуги не взимается.

Порядок, размер и основания взимания платы за предоставление услуг, которые являются необходимыми и обязательными для предоставления государственной услуги, включая информацию о методике расчета размера такой платы

20. Государственная услуга предоставляется на бесплатной основе.

Максимальный срок ожидания в очереди при подаче запроса о предоставлении государственной услуги и при получении результата предоставления такой услуги

21. Время ожидания в очереди при подаче заявления о предоставлении государственной услуги, для получения консультации – 15 минут на одного заявителя.

22. Продолжительность ожидания при получении результата предоставления государственной услуги не должно превышать 15 минут.

Срок и порядок регистрации запроса заявителя о предоставлении государственной услуги, в том числе в электронной форме

23. Специалист Департамента либо учреждения осуществляет прием и регистрацию заявления и документов в течение 20 минут с момента их поступления в Департамент либо учреждение с указанием даты подачи заявления и документов в порядке, установленном соответствующими актами по делопроизводству.

Требования к помещениям, в которых предоставляются государственная услуга, к месту ожидания и приема заявителей, размещению и оформлению визуальной, текстовой мультимедийной информации о порядке предоставления таких услуг

24. Помещения Департамента, учреждения для предоставления государственной услуги размещаются на нижних этажах зданий, либо в отдельно стоящих зданиях для свободного доступа заявителей.

При строительстве новых зданий вход в Департамент, учреждение оборудуется пандусами, расширенными проходами, позволяющими обеспечить беспрепятственный доступ инвалидов, включая инвалидов, использующих кресла-коляски.

Центральный вход в здание Департамента, учреждения оборудуется информационной табличкой (вывеской), содержащей:

наименование;

место нахождения;

режим работы;

номер телефона справочной службы Департамента, учреждения;

фасад здания оформляется осветительными приборами.

Вход и выход из помещений оборудуются соответствующими указателями.

25. Прием заявителей осуществляется в специально выделенных для этих целей помещениях и залах обслуживания (далее – помещения, места ожидания, места предоставления государственной услуги, места информирования).

Для удобства заявителей помещения для непосредственного взаимодействия специалистов и заявителей рекомендуется размещать на нижнем этаже здания (строения).

Помещения включают места для ожидания, информирования и приема заявителей.

У входа в каждое из помещений размещается табличка с наименованием помещения.

Помещения должны соответствовать санитарно-эпидемиологическим, противопожарным правилам и нормативам.

Места предоставления государственной услуги должны иметь туалет со свободным доступом к нему в рабочее время.

В период с октября по май в местах предоставления работает гардероб, либо размещаются специальные напольные и (или) настенные вешалки для одежды.

26. Места информирования, предназначенные для ознакомления заявителей с информационными материалами, оборудуются: информационными стендами, стульями и столами (стойками для письма) для обеспечения возможности

оформления документов.

Информационные стенды, столы (стойки) для письма размещаются в местах, обеспечивающих свободный доступ к ним лицам, имеющим ограничения к передвижению, в том числе, инвалидам – колясочникам.

27. Места ожидания в очереди на предоставление или получение документов должны быть оборудованы стульями (кресельными секциями) и (или), скамьями (банкетками). Количество мест ожидания определяется исходя из фактической нагрузки и возможностей для их размещения в здании, но не может составлять менее 2 мест на каждого специалиста, ведущего прием документов.

На столах (стойках) для письма обеспечивается возможность заполнения документов: выкладываются листы чистой бумаги, образцы заполнения документов, бланки заявлений, канцелярские принадлежности.

28. В учреждениях, Департаменте организуются помещения для приема заявителей, предпочтительно в виде отдельных кабинетов для каждого ведущего прием специалиста.

Кабинеты приема заявителей должны быть оборудованы информационными табличками (вывесками) с указанием:

номера кабинета;

фамилии, имени, отчества и должности специалиста, осуществляющего прием;

времени перерыва на обед.

Рабочее место специалиста должно быть оборудовано персональным компьютером с возможностью доступа к необходимым информационным базам данных, печатающим и сканирующим устройствам.

Специалисты, осуществляющие прием, обеспечиваются личными идентификационными карточками и (или) настольными табличками.

Место для приема заявителя должно быть снабжено стулом, иметь место для письма и раскладки документов.

В целях обеспечения конфиденциальности сведений о заявителе, одним специалистом одновременно ведется прием только одного заявителя. Одновременное консультирование и (или) прием двух и более посетителей не допускается.

29. В Департаменте, учреждении обеспечивается создание инвалидам и другим маломобильным группам населения условий доступности учреждения и государственной услуги в соответствии с требованиями, установленными законодательными и иными нормативными правовыми актами:

возможность беспрепятственного входа в Департамент, учреждение и выхода их него;

возможность самостоятельного передвижения по территории Департамента, учреждения в целях доступа к месту предоставления государственной услуги, в том числе с помощью работников Департамента, учреждения, предоставляющих услугу, ассистивных и вспомогательных технологий, а также сменного кресла-коляски;

возможность посадки в транспортное средство и высадки из него перед входом в учреждение, в том числе с использованием кресла-коляски и, при необходимости, с помощью работников Департамента, учреждения;

сопровождение инвалидов, имеющих стойкие нарушения функций зрения и самостоятельного передвижения по территории Департамента, учреждения;

содействие инвалиду при входе в Департамент, учреждение и выходе из него, информирование инвалида о доступных маршрутах общественного транспорта;

надлежащие размещение носителей информации, необходимой для обеспечения беспрепятственного доступа инвалидов в Департамент, учреждение, и государственной услуге, с учетом ограничений их жизнедеятельности, в том числе дублирование необходимой для получения государственной услуги звуковой и зрительной информации, а также надписей, знаков и иной текстовой и графической информации знаками, выполненными рельефно-точечным шрифтом Брайля и на контрастном фоне;

обеспечения допуска в Департамент, учреждение, в котором предоставляется государственная услуга, собаки-проводника при наличии документа, подтверждающего ее специальное обучение;

оказание инвалидам помощи, необходимой для получения в доступной для них форме информации о правилах предоставления государственной услуги, в том числе об оформлении необходимых для получения государственной услуги документов, о совершении ими других необходимых для получения государственной услуги действий;

предоставление инвалидам по слуху, при необходимости, услуги с использованием русского жестового языка, включая обеспечение допуска в учреждение сурдопереводчика, тифлосурдопереводчика;

оказание специалистами Департамента, учреждения иной необходимой инвалидам помощи в преодолении барьеров, мешающих получению ими услуги наравне с другими лицами;

предоставление копий документов, объявлений, инструкций о порядке предоставления государственной услуги (в том числе на информационном стенде), выполненных рельефно-точечным шрифтом Брайля и на контрастном фоне, а также аудиоконтур в зонах предоставления государственной услуги;

определение специалистов, предоставляющих государственную услугу, прошедших обучение или инструктирование для работы с инвалидами по вопросам, связанным с обеспечением доступности для них объектов и услуг, на которых административно-распорядительным актом возложено оказание необходимой инвалидам помощи при предоставлении государственной услуги.

При предоставлении государственной услуги инвалидам обеспечивается:

оборудование на прилегающих к Департаменту, учреждению территориях мест для парковки автотранспортных средств инвалидов;

предоставление бесплатно в доступной форме с учетом стойких расстройств функций организма инвалидов информации об их правах и обязанностях, сроках, порядке и условиях предоставления государственной услуги.

Показатели доступности и качества государственной услуги, в том числе количество взаимодействий заявителя с должностными лицами при предоставлении государственной услуги и их продолжительность, возможность получения государственной услуги в многофункциональном центре предоставления государственных и муниципальных услуг, возможность получения информации о ходе предоставления государственной услуги, в том числе с использованием информационно-коммуникационных технологий

30. Департамент либо учреждение размещается в специально предназначенном либо приспособленном здании (помещении), доступном для всех категорий граждан, в том числе для инвалидов и других маломобильных групп населения (состояние здания не является аварийным; обеспечено всеми средствами коммунально-бытового обслуживания; пожарной безопасности, оснащено телефонной связью).

Размещение Департамента либо учреждения должно быть организовано с учетом территориальной (в том числе транспортной) доступности. Путь от остановок общественного транспорта до Департамента, учреждения должен быть оборудован соответствующими информационными указателями.

31. Показатели доступности и качества государственных услуг: полнота, актуальность и достоверность информации о порядке предоставления государственной услуги, в том числе в электронной форме;

наглядность форм размещаемой информации о порядке предоставления государственной услуги;

соблюдение сроков предоставления государственной услуги и сроков выполнения административных процедур при предоставлении государственной услуги;

отсутствие обоснованных жалоб со стороны заявителей по результатам предоставления государственной услуги;

предоставления информации о процедуре предоставления государственной услуги на бесплатной основе;

соответствие государственной услуги, предоставляемой Департаментом государственному стандарту.

Показателем качества предоставления государственной услуги является удовлетворение потребности заявителя (имеющего право на предоставление государственной услуги) в получении государственной услуги (100%).

Показатель оценки качества предоставления государственной услуги определяется в процентном соотношении количества оказанных государственных услуг к численности граждан, получающих государственные услуги за отчетный период ( $K_{\text{усл}}/K_{\text{гр}} \times 100\%$ ), где:

$K_{\text{усл}}$  – количество оказанных государственных услуг;

$K_{\text{гр}}$  – численность граждан, получающих государственные услуги за отчетный период.

Иные требования, в том числе учитывающие особенности предоставления государственной услуги в многофункциональных центрах предоставления

государственных и муниципальных услуг и особенности предоставления государственной услуги в электронной форме

32. Государственная услуга не предоставляется в многофункциональном центре предоставления государственных и муниципальных услуг (далее – МФЦ).

33. Государственная услуга не предоставляется через ЕПГУ.

III. Состав, последовательность и сроки выполнения административных процедур (действий), требования к порядку их выполнения, в том числе особенности выполнения административных процедур (действий) в электронной форме

34. Предоставление государственной услуги включает в себя следующие административные процедуры:

прием и регистрация заявления и документов;

проверка соответствия заявителя установленным требованиям, а также комплектности документов и направление межведомственных запросов;

принятие решения о предоставлении государственной услуги либо об отказе в предоставлении государственной услуги, а также уведомление заявителя о принятом решении.

Блок-схема предоставления государственной услуги представлена в приложении 2 к регламенту.

Прием и регистрация заявления и документов

35. Заявление с прилагаемыми документами регистрируется специалистом Департамента либо учреждения в журнале регистрации заявлений (приложение 3 к регламенту) в день поступления в течение 20 минут с момента их поступления в Департамент либо учреждение с указанием даты подачи заявления и документов.

Факт и дата приема заявления и документов от заявителя подтверждается отрывным талоном, выдаваемым специалистом учреждения либо Департамента заявителю в день поступления заявления и документов.

В случае поступления заявления и документов заявителем в учреждение, специалист учреждения направляет в течении 1 рабочего дня со дня регистрации заявления и документов зарегистрированное заявление с прилагаемыми документами в Департамент.

При поступлении заявления и документов в Департамент, зарегистрированное заявление с прилагаемыми документами направляется руководителю Департамента для определения специалиста для рассмотрения поступивших заявления и документов в день регистрации заявления и документов.

Проверка соответствия заявителя установленным требованиям, а также комплектности документов и направление межведомственных запросов

36. Специалист Департамента проверяет комплектность представленных документов, а также соответствие заявителя категории граждан, предусмотренной пунктами 2, 3 регламента.

37. Специалист Департамента в течение 2 рабочих дней со дня подачи заявителем заявления путем направления межведомственного запроса запрашивает у органа занятости справку о признании гражданина в установленном порядке безработным.

38. Межведомственный запрос направляется в форме электронного документа с использованием единой системы межведомственного электронного взаимодействия и подключаемых к ней региональных систем межведомственного электронного взаимодействия, а при отсутствии доступа к этой системе - на бумажном носителе с соблюдением требований законодательства Российской Федерации в области персональных данных.

39. Специалист Департамента готовит проект решения о предоставлении государственной услуги, в случае если в полном объеме представлены документы, предусмотренные пунктом 11 регламента, заявитель соответствует категории граждан, предусмотренной пунктами 2, 3 регламента.

Специалист Департамента готовит проект решения об отказе в предоставлении государственной услуги, в случае если не в полном объеме представлены документы, предусмотренные пунктом 11 регламента и (или) заявитель не соответствует категории граждан, предусмотренной пунктами 2, 3 регламента.

40. Проект решения о предоставлении государственной услуги или проект решения об отказе в предоставлении государственной услуги направляется специалистом Департамента руководителю Департамента.

Срок выполнения административной процедуры составляет 8 календарных дней со дня регистрации заявления и документов в Департаменте либо учреждении.

**Принятие решения о предоставлении государственной услуги либо об отказе в предоставлении государственной услуги, а также уведомление заявителя о принятом решении**

41. На основании результатов проверки заявления и документов Департамент в течение 10 календарных дней со дня регистрации заявления и документов принимает решение:

о предоставлении государственной услуги в случае отсутствия оснований для отказа в предоставлении государственной услуги, указанных в пункте 17 регламента;

об отказе в предоставлении государственной услуги в случае наличия оснований для отказа в предоставлении государственной услуги, указанных в пункте 17 регламента.

42. В случае принятия решения о предоставлении государственной услуги в течение 10 календарных дней со дня принятия такого решения заявителю

почтовым отправлением или по электронной почте (в случае указанного данного вида уведомления заявителем) направляется письменное уведомление о предоставлении государственной услуги (приложение 4 к регламенту).

43. В случае принятия решения об отказе в предоставлении государственной услуги в течение 10 календарных дней со дня принятия такого решения заявителю почтовым отправлением или по электронной почте (в случае указанного данного вида уведомления заявителем) направляется уведомление об отказе в предоставлении государственной услуги, с указанием причин отказа в предоставлении государственной услуги (приложение 5 к регламенту).

#### IV. Формы контроля за исполнением государственной услуги

Порядок осуществления текущего контроля за соблюдением и исполнением ответственными должностными лицами Департамента либо учреждения положений регламента и иных нормативных правовых актов, устанавливающих требования к предоставлению государственной услуги, а также принятием ими решений

44. Текущий контроль за соблюдением и исполнением положений регламента ответственными должностными лицами Департамента либо учреждения осуществляется соответственно руководителем Департамента либо учреждения.

Текущий контроль осуществляется путем проведения руководителем Департамента либо учреждения контрольных мероприятий по соблюдению регламента и иных нормативных правовых актов, устанавливающих требования к предоставлению государственной услуги.

Порядок и периодичность осуществления плановых и внеплановых проверок полноты и качества предоставления государственной услуги, в том числе порядок и формы контроля за полнотой и качеством предоставления государственной услуги

45. Контроль за полнотой и качеством предоставления государственной услуги осуществляется в формах:

проведения проверок;

рассмотрения обращений (жалоб) на действия (бездействие) должностных лиц Департамента, ответственных за предоставление государственной услуги, на действия (бездействие) должностных лиц учреждения, ответственных за прием заявления и документов.

Проверки могут быть плановыми и внеплановыми. Порядок и периодичность осуществления плановых проверок устанавливается планом работы Департамента, учреждения.

Внеплановые проверки проводятся в связи с проверкой устранения ранее выявленных нарушений регламента, а также в случае получения обращений (жалоб) заявителей, и должностных лиц Департамента, ответственных за



предоставление государственной услуги, должностных лиц учреждения, ответственных за прием заявления и документов.

**Ответственность должностных лиц Департамента, учреждения за решения и действия (бездействие), принимаемые (осуществляемые) ими в ходе предоставления государственной услуги**

46. По результатам проведенных проверок, в случае выявления нарушений соблюдения положений настоящего регламента, виновные должностные лица Департамента, учреждения несут персональную ответственность за решения и действия (бездействие), принимаемые (осуществляемые) в ходе предоставления государственной услуги.

Персональная ответственность должностных лиц Департамента, учреждения закрепляется в должностных инструкциях в соответствии с требованиями законодательства Российской Федерации.

**Положения, характеризующие требования к порядку и формам контроля за предоставлением государственной услуги, в том числе со стороны граждан, их объединений и организаций**

47. Контроль за предоставлением государственной услуги, в том числе со стороны граждан, их объединений и организаций осуществляется посредством открытости деятельности Департамента, учреждения при предоставлении государственной услуги, получения полной, актуальной и достоверной информации о порядке предоставления государственной услуги и возможности досудебного (внесудебного) рассмотрения обращений (жалоб) в процессе получения государственной услуги.

**V. Досудебный (внесудебный) порядок обжалования решений и действий (бездействия) Департамента, учреждения, должностных лиц Департамента, учреждения при предоставлении государственной услуги**

**Информация для заявителя о его праве на досудебное (внесудебное) обжалование действий (бездействия) и решений, принятых (осуществляемых) в ходе предоставления государственной услуги**

48. Заявитель имеет право на обжалование решения и действия (бездействие) Департамента, учреждения, руководителя Департамента, руководителя учреждения, должностных лиц и специалистов Департамента, должностных лиц и специалистов учреждения, руководителя Департамента, руководителя учреждения в досудебном (внесудебном) порядке.

Жалоба на решения, действия (бездействие) учреждения, должностных лиц, специалистов Департамента подается на имя руководителя Департамента.

Жалоба на решения, действия (бездействие) должностных лиц, специалистов учреждения подается на имя руководителя учреждения.

Жалоба на решения, действия (бездействие) руководителя учреждения подается на имя руководителя Департамента.

Жалоба на решения, действия (бездействие) Департамента, руководителя Департамента, подается в Правительство Орловской области.

49. Жалоба на решения и действия (бездействие) Департамента, учреждения, руководителя Департамента, руководителя учреждения, должностных лиц и специалистов Департамента, должностных лиц и специалистов учреждения, руководителя Департамента, руководителя учреждения может быть направлена по почте, с использованием информационно-телекоммуникационной сети Интернет, в государственной специализированной информационной системе «Портал Орловской области - публичный информационный центр», а также может быть принята при личном приеме заявителя.

50. Жалоба должна содержать:

1) наименование Департамента, учреждения, должностных лиц и специалистов Департамента, должностных лиц и специалистов учреждения решения и действия (бездействие) которых обжалуются;

2) фамилию, имя, отчество (последнее - при наличии), сведения о месте жительства заявителя - физического лица, а также номер (номера) контактного телефона, адрес (адреса) электронной почты (при наличии) и почтовый адрес, по которым должен быть направлен ответ заявителю;

3) сведения об обжалуемых решениях и действиях (бездействии) Департамента, учреждения, должностных лиц и специалистов Департамента, должностных лиц и специалистов учреждения;

4) доводы, на основании которых заявитель не согласен с решением и действием (бездействием) Департамента, учреждения, должностных лиц и специалистов Департамента, должностных лиц и специалистов учреждения. Заявителем могут быть представлены документы (при наличии), подтверждающие доводы заявителя, либо их копии.

#### Предмет досудебного (внесудебного) обжалования

51. Предметом досудебного (внесудебного) обжалования действий (бездействия) и решений, принятых (осуществляемых) в ходе предоставления государственной услуги, в том числе являются:

1) нарушение срока регистрации запроса заявителя о предоставлении государственной услуги;

2) нарушение срока предоставления государственной услуги;

3) требование у заявителя документов, не предусмотренных нормативными правовыми актами Российской Федерации, нормативными правовыми актами Орловской области;

4) отказ в приеме документов, предоставление которых предусмотрено нормативными правовыми актами Российской Федерации, нормативными правовыми актами Орловской области для предоставления государственной услуги у заявителя;

5) отказ в предоставлении государственной услуги, если основания отказа не предусмотрены федеральными законами и принятыми в соответствии с ними иными нормативными правовыми актами Российской Федерации, законами Орловской области и иными нормативными правовыми актами Орловской области;

6) затребование с заявителя при предоставлении государственной услуги платы, не предусмотренной нормативными правовыми актами Российской Федерации, нормативными правовыми актами Орловской области;

7) отказ Департамента, учреждения, должностного лица Департамента, должностного лица учреждения в исправлении допущенных ими опечаток и ошибок в выданных в результате предоставления государственной услуги документах либо нарушение установленного срока таких исправлений.

8) нарушение срока или порядка выдачи документов по результатам предоставления государственной услуги;

9) приостановление предоставления государственной услуги, если основания приостановления не предусмотрены федеральными законами и принятыми в соответствии с ними иными нормативными правовыми актами Российской Федерации, законами Орловской области и иными нормативными правовыми актами Орловской области.

Исчерпывающий перечень оснований для приостановления  
рассмотрения жалобы и случаев, в которых  
ответ на жалобу не дается

52. Приостановление рассмотрения жалобы не допускается.

53. Случаи оставления жалобы без ответа предусмотрены постановлением Правительства Орловской области от 25 февраля 2013 года № 55 «Об утверждении Правил подачи и рассмотрения жалоб на решения и действия (бездействие) органов исполнительной государственной власти специальной компетенции Орловской области и их должностных лиц, государственных гражданских служащих Орловской области при предоставлении государственных услуг».

В случаях, не урегулированных постановлением, указанным в абзаце первом настоящего пункта, к правоотношениям, связанным с оставлением жалобы без ответа и уведомлением заявителя о принятом решении, применяются нормы Федерального закона от 2 мая 2006 года № 59-ФЗ «О Порядке рассмотрения обращений граждан Российской Федерации».

Основания для начала процедуры досудебного  
(внесудебного) обжалования

54. Основанием для начала процедуры досудебного (внесудебного) обжалования является поступление жалобы по основаниям, предусмотренным пунктом 51 регламента.

Право заявителя на получение информации

## и документов, необходимых для обоснования и рассмотрения жалобы

55. Заявитель имеет право на получение информации и документов, необходимых для обоснования и рассмотрения жалобы.

56. Департамент, учреждение по письменному запросу заявителя должны предоставить информацию и документы, необходимые для обоснования и рассмотрения жалобы, поданной по основаниям, предусмотренным пунктом 51 регламента.

### Сроки рассмотрения жалобы

57. Жалоба, поступившая в Департамент, учреждение подлежит рассмотрению в течение 15 рабочих дней со дня ее регистрации, а в случае обжалования отказа Департамента, учреждения в приеме документов у заявителя либо в исправлении допущенных опечаток и ошибок или в случае обжалования нарушения установленного срока таких исправлений - в течение 5 рабочих дней со дня ее регистрации.

### Результат досудебного (внесудебного) обжалования

58. По результатам рассмотрения жалобы принимается одно из следующих решений:

1) жалоба удовлетворяется, в том числе в форме отмены принятого решения, исправления допущенных опечаток и ошибок в выданных в результате предоставления государственной услуги документах, возврата заявителю денежных средств, взимание которых не предусмотрено нормативными правовыми актами Российской Федерации, нормативными правовыми актами Орловской области;

2) в удовлетворении жалобы отказывается.

59. Не позднее дня, следующего за днем принятия решения, заявителю в письменной форме и по желанию заявителя в электронной форме направляется мотивированный ответ о результатах рассмотрения жалобы.

60. В случае установления в ходе или по результатам рассмотрения жалобы признаков состава административного правонарушения или преступления должностное лицо, специалист, наделенные полномочиями по рассмотрению жалоб, незамедлительно направляет имеющиеся материалы в органы прокуратуры.

Приложение 1

к административному регламенту  
предоставления Департаментом социальной  
защиты населения, опеки и попечительства  
Орловской области государственной услуги  
по назначению и выплате дополнительного  
пособия гражданам, постоянно  
проживающим на территории зоны  
радиоактивного загрязнения вследствие  
катастрофы на Чернобыльской АЭС и  
зарегистрированным в установленном  
порядке в качестве безработных

Заявление  
в Департамент социальной защиты населения, опеки и попечительства  
Орловской области

Я,

\_\_\_\_\_ (Ф. И. О. заявителя)

\_\_\_\_\_ (населенный пункт, улица, дом, квартира)

\_\_\_\_\_ (телефон домашний, рабочий)

\_\_\_\_\_ (серия и номер паспорта, когда и кем выдан)

\_\_\_\_\_ (страховой номер индивидуального лицевого счета)

Прошу назначить:

Прошу произвести выплату:  
с доставкой на дом \_\_\_\_\_ ;  
в кредитную организацию \_\_\_\_\_ ;  
на счет № \_\_\_\_\_ .

К заявлению прилагаю:

\_\_\_\_\_  
\_\_\_\_\_  
\_\_\_\_\_  
\_\_\_\_\_  
\_\_\_\_\_

Я даю свое согласие на обработку в установленном порядке Департаментом социальной защиты населения, опеки и попечительства Орловской области моих персональных данных в целях назначения \_\_\_\_\_ .

Предупрежден (предупреждена) об ответственности за представление документов с заведомо неверными сведениями, сокрытие данных, влияющих на назначение \_\_\_\_\_. Обязуюсь в десятидневный срок со дня наступления соответствующих обстоятельств известить Департамент социальной защиты населения, опеки и попечительства Орловской области о наступлении обстоятельств, влекущих прекращение выплаты \_\_\_\_\_.

Дата обращения \_\_\_\_\_ 20\_\_ г. \_\_\_\_\_  
(подпись заявителя)

Дата регистрации \_\_\_\_\_ 20\_\_ г. № регистрации \_\_\_\_\_  
(подпись специалиста)

---

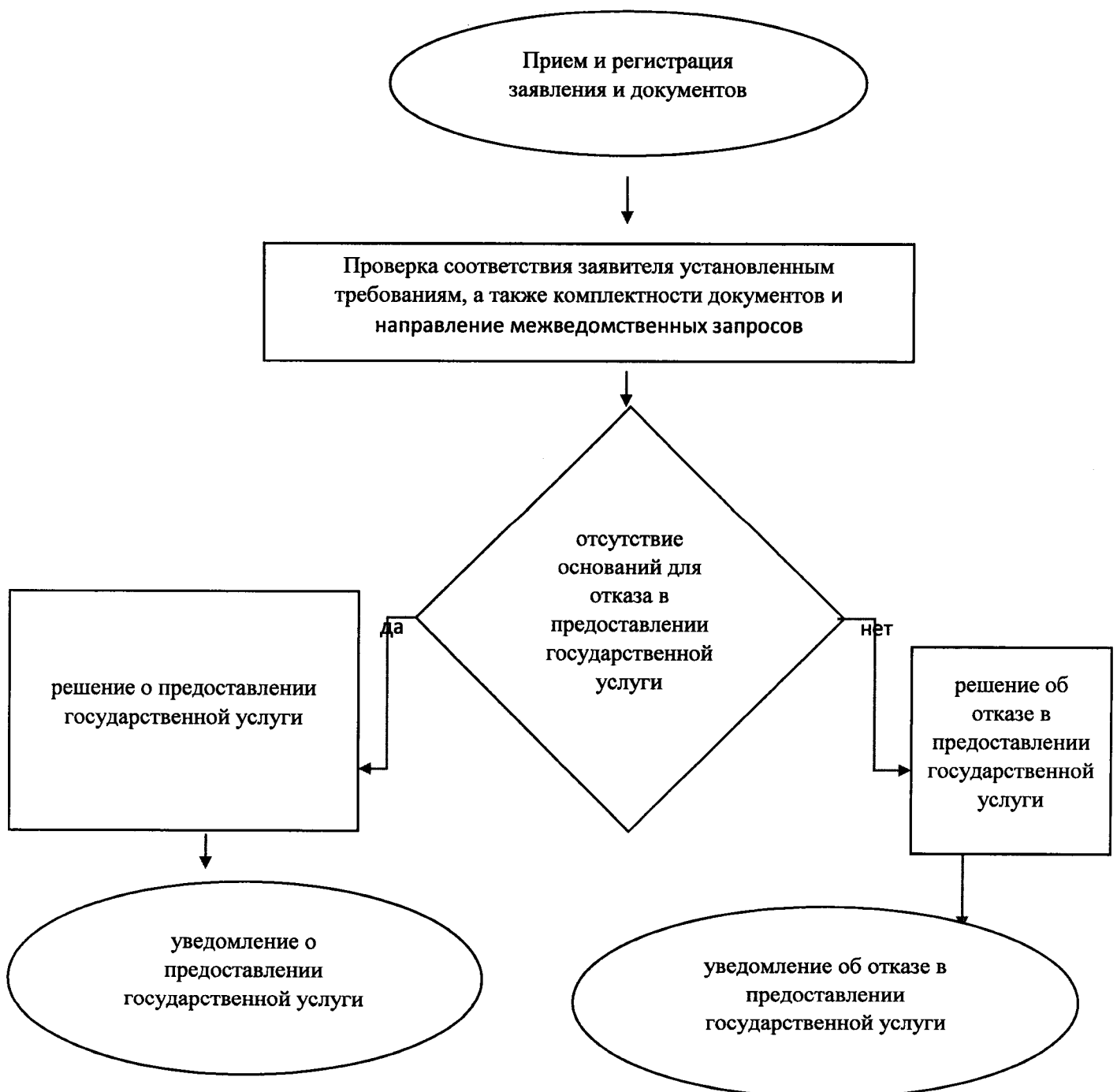
Отрывной талон

к заявлению о назначении \_\_\_\_\_

Заявление о назначении \_\_\_\_\_ принято  
\_\_\_\_\_ 20\_\_ г. \_\_\_\_\_  
(число, месяц, год) (подпись специалиста)

По всем вопросам, связанным с назначением \_\_\_\_\_, Вы можете обратиться в Департамент социальной защиты населения, опеки и попечительства Орловской области либо по телефону \_\_\_\_\_

Приложение 2  
к административному регламенту  
предоставления Департаментом  
социальной защиты населения, опеки и  
попечительства Орловской области  
государственной услуги по назначению и  
выплате дополнительного пособия  
гражданам, постоянно проживающим на  
территории зоны радиоактивного  
загрязнения вследствие катастрофы на  
Чернобыльской АЭС и  
зарегистрированным в установленном  
порядке в качестве безработных



Приложение 3

к административному регламенту предоставления  
Департаментом социальной защиты населения, опеки и  
попечительства Орловской области государственной  
услуги по назначению и выплате дополнительного  
пособия гражданам, постоянно проживающим на  
территории зоны радиоактивного загрязнения вследствие  
катастрофы на Чернобыльской АЭС и  
зарегистрированным в установленном порядке в качестве  
безработных

Журнал

регистрации заявлений о назначении компенсации гражданам, подвергшимся воздействию радиации на Чернобыльской АЭС

| №<br>п/п | Ф.И.О. заявителя | Адрес заявителя | Дата<br>принятия<br>заявления<br>и документов | Дата<br>принятия<br>решения<br>о назначении<br>ежемесячной<br>денежной<br>компенсации | №<br>личного<br>дела |
|----------|------------------|-----------------|---|---|----------------------|
| 1        | 2                | 3               | 4   | 5   | 6                    |
|          |                  |                 |   |   |                      |
|          |                  |                 |   |   |                      |
|          |                  |                 |   |   |                      |



Приложение 4  
к административному регламенту  
предоставления Департаментом социальной  
защиты населения, опеки и попечительства  
Орловской области государственной услуги по  
назначению и выплате дополнительного  
пособия гражданам, постоянно проживающим  
на территории зоны радиоактивного  
загрязнения вследствие катастрофы на  
Чернобыльской АЭС и зарегистрированным в  
установленном порядке в качестве безработных

Кому

\_\_\_\_\_  
(Ф.И.О. получателя)

Место жительства: \_\_\_\_\_  
(улица, дом, квартира)

\_\_\_\_\_  
(населенный пункт, район, область, индекс)

**УВЕДОМЛЕНИЕ**  
о предоставлении дополнительного пособия безработным

Уважаемая (ый) \_\_\_\_\_!

В соответствии с \_\_\_\_\_  
(указывается нормативный правовой акт, регламентирующий предоставление государственной услуги)

Вам предоставляется государственная услуга в виде

\_\_\_\_\_  
(указывается вид государственной услуги)

в размере \_\_\_\_\_ руб. \_\_\_\_\_ коп. с \_\_\_\_\_ 20 \_\_\_\_\_ г.

Руководитель Департамента \_\_\_\_\_  
(подпись, расшифровка подписи)

Специалист \_\_\_\_\_ Контактный телефон \_\_\_\_\_  
(подпись, расшифровка подписи)

Приложение 5  
к административному регламенту  
предоставления Департаментом социальной  
защиты населения, опеки и попечительства  
Орловской области государственной услуги  
по назначению и выплате дополнительного  
пособия гражданам, постоянно  
проживающим на территории зоны  
радиоактивного загрязнения вследствие  
катастрофы на Чернобыльской АЭС и  
зарегистрированным в установленном  
порядке в качестве безработных

Кому

\_\_\_\_\_  
(Ф.И.О. получателя)

Место жительства: \_\_\_\_\_  
(улица, дом, квартира)

\_\_\_\_\_  
(населенный пункт, район, область, индекс)

**УВЕДОМЛЕНИЕ**

об отказе в предоставлении дополнительного пособия безработным

Уважаемая (ый) \_\_\_\_\_!

Вам отказано в предоставлении государственной услуги в виде

\_\_\_\_\_  
(указывается вид государственной услуги)

в связи с \_\_\_\_\_  
(указывается причина отказа)

Руководитель Департамента \_\_\_\_\_  
(подпись, расшифровка подписи)

Специалист \_\_\_\_\_ Контактный телефон \_\_\_\_\_  
(подпись, расшифровка подписи)

Е. В. Савкина  
76-38-43

Внесено в реестр нормативных правовых актов  
органов исполнительной государственной власти  
специальной компетенции Орловской области  
Дата 17 июля 2018 г., № 211/2018