



ДЕПАРТАМЕНТ ОБРАЗОВАНИЯ ОРЛОВСКОЙ ОБЛАСТИ

П Р И К А З

3 мая 2018г

г. Орёл

№ 700

Об утверждении регламента технического взаимодействия регионального сегмента единой федеральной межведомственной системы учета контингента обучающихся по основным образовательным программам и дополнительным общеобразовательным программам с региональными информационными системами сферы образования Орловской области

В соответствии с постановлением Правительства Орловской области от 20 ноября 2017 года № 485 «О вводе в промышленную эксплуатацию регионального сегмента единой федеральной межведомственной системы учета контингента обучающихся по основным образовательным программам и дополнительным общеобразовательным программам в Орловской области» п р и к а з ы в а ю:

1. Утвердить Регламент технического взаимодействия регионального сегмента единой федеральной межведомственной системы учета контингента обучающихся по основным образовательным программам и дополнительным общеобразовательным программам с региональными информационными системами сферы образования Орловской области согласно приложению.

2. Контроль за исполнением приказа возложить на начальника управления общего образования Т. К. Патову.

Член Правительства Орловской
области – руководитель Департамента
образования Орловской области

Т. А. Шевцова

Приложение к приказу
Департамента образования
Орловской области
от 3.05 2018 г. № 700

Регламент технического взаимодействия регионального сегмента единой федеральной межведомственной системы учета контингента обучающихся по основным образовательным программам и дополнительным общеобразовательным программам с региональными информационными системами сферы образования Орловской области

1. Регламент технического взаимодействия регионального сегмента единой федеральной межведомственной системы учета контингента обучающихся по основным образовательным программам и дополнительным общеобразовательным программам с региональными информационными системами сферы образования Орловской области (далее – Регламент) используются следующие основные сокращения:

Сокращение	Значение
HTTP	Сокращение от английского Hyper Text Transfer Protocol – «протокол передачи гипертекста» – протокол передачи данных
HTTPS	Сокращение от английского Hyper Text Transfer Protocol Secure – расширение протокола передачи данных HTTP, поддерживающее шифрование.
SOAP	Сокращение от английского Simple Object Access Protocol — простой протокол доступа к объектам — протокол обмена структурированными сообщениями в распределённой вычислительной среде
XML	Расширяемый язык разметки
XSD	Язык описания структуры XML документа
Аутентификация	Процесс проверки подлинности чего-либо
БД	База данных
ДОО	Дошкольная образовательная организация
ЕСИА	Федеральная государственная информационная система «Единая система идентификации и аутентификации в инфраструктуре, обеспечивающей информационно-технологическое взаимодействие информационных систем, используемых для предоставления государственных и муниципальных

Сокращение	Значение
	услуг в электронной форме»
ЕПГУ	Федеральная государственная информационная система «Единый портал государственных и муниципальных услуг (функций)»
ИНН	Индивидуальный номер налогоплательщика
ИС	Информационная система
ИСОУ ВШ	Информационная система образовательных услуг «Виртуальная школа»
КПП	Код причины постановки на учет
МОУО	Муниципальный орган управления образованием
ОГРН	Основной государственный регистрационный номер
ОИВ	Орган исполнительной государственной власти специальной компетенции Орловской области
ОКАТО	Общероссийский классификатор объектов административно-территориального деления
ОКОПФ	Общероссийский классификатор организационно-правовых форм
ОКВЭД	Общероссийский классификатор видов экономической деятельности
ОКПО	Общероссийский классификатор предприятий и организаций
ОКТМО	Общероссийский классификатор территорий и муниципальных образований
ОКФС	Общероссийский классификатор форм собственности
ОО	Образовательная организация
ОООД	Организации, осуществляющие образовательную деятельность
ОУО	Орган управления образованием
Оператор ИСОУ ВШ	Юридическое лицо, осуществляющее деятельность по эксплуатации информационной системы ИСОУ ВШ, в том числе по обработке информации
Оператор системы РС «Контингент»	Юридическое лицо, осуществляющее деятельность по эксплуатации системы РС «Контингент», в том числе по обработке информации
Оператор эксплуатации	Техническая поддержка разработчиков РС «Контингент»
Пакет данных	Определенным образом оформленный блок данных, передаваемый по сети в пакетном режиме
Пакетный режим	Метод выполнения набора программ в электронно-вычислительной машине (ЭВМ), при котором каждая последующая программа начинается после завершения предыдущей
Персона	Люди, являющиеся участниками образовательных

Сокращение	Значение
	отношений
ПО	Программное обеспечение
Поставщик данных	Юридическое лицо, осуществляющее деятельность по эксплуатации информационной системы
РС «Контингент»	Автоматизированная информационная система – региональный сегмент межведомственной системы учета контингента обучающихся по основным образовательным программам и дополнительным общеобразовательным программам
РИС	Региональная информационная система
РФ	Российская Федерация
СМЭВ	Единая система межведомственного электронного взаимодействия
СНИЛС	Страховой номер индивидуального лицевого счета
СУБД	Система управления базами данных
Участники информационного взаимодействия	Юридическое лицо, осуществляющее деятельность по эксплуатации информационной системы. Юридическое лицо, осуществляющее деятельность по эксплуатации системы РС «Контингент», в том числе по обработке информации
ФОИВ	Федеральный орган исполнительной власти Российской Федерации
Электронная подпись	Информация в электронной форме, которая присоединена к другой информации в электронной форме (подписываемой информации) или иным образом связана с такой информацией и используется для определения подписывающего информацию.
Электронный сервис	Способ предоставления услуг в электронном виде, упрощающий и ускоряющий процесс получения сервисов гражданами и организациями

2. Передача данных Поставщиком данных осуществляется через информационно-телекоммуникационную сеть «Интернет» используя защищенные каналы связи, организованные в соответствии с требованиями Федерального закона от 27 июля 2006 года № 152-ФЗ «О персональных данных», приказов Федеральной службы по техническому и экспортному контролю от 11 февраля 2013 года № 17 «Об утверждении Требований о защите информации, не составляющей государственную тайну, содержащейся в государственных информационных системах», от 18 февраля 2013 года № 21 «Об утверждении Составы и содержания организационных и технических мер по обеспечению безопасности персональных данных при их обработке в информационных системах персональных данных», от 1 ноября 2012 года № 1119 «Об утверждении требований к защите персональных

данных при их обработке в информационных системах персональных данных», от 14 марта 2014 года № 31 «Об утверждении Требований к обеспечению защиты информации в автоматизированных системах управления производственными и технологическими процессами на критически важных объектах, потенциально опасных объектах, а также объектах, представляющих повышенную опасность для жизни и здоровья людей и для окружающей природной среды», приказом Федеральной службы безопасности Российской Федерации от 10 июля 2014 года № 378 «Об утверждении состава и содержания организационных и технических мер по обеспечению безопасности персональных данных при их обработке в информационных системах персональных данных с использованием средств криптографической защиты информации, необходимых для выполнения установленных Правительством Российской Федерации требований к защите персональных данных для каждого из уровней защищенности» и иными нормативными правовыми актами в области защиты информации.

3. Регламент применяется:

1) ответственным оператором РС «Контингент», которым является Департамент образования Орловской области;

2) операторами РС «Контингент»:

Департаментом социальной защиты населения, опеки и попечительства Орловской области;

Управлением физической культуры и спорта Орловской области;

Управлением культуры и архивного дела Орловской области;

Органами местного самоуправления муниципальных образований Орловской области, осуществляющих управление в сфере образования, социальной защиты населения, опеки и попечительства, культуры и архивного дела, физической культуры и спорта.

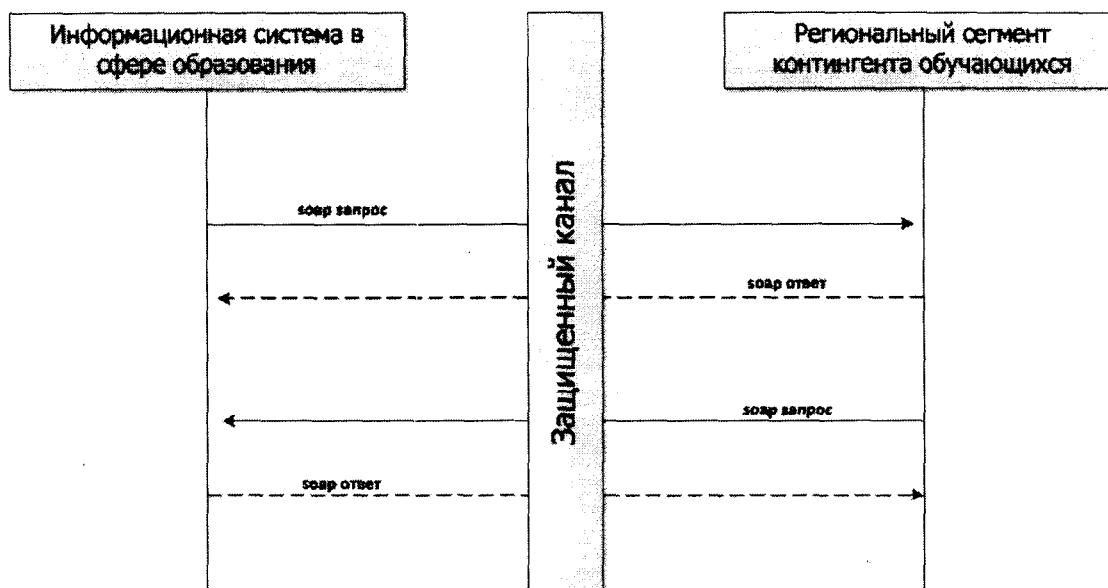
3) участниками информационного взаимодействия;

4) оператором эксплуатации.

4. Передачу данных в РС «Контингент» обеспечивает Поставщик данных. Поставщиками данных являются образовательные организации Орловской области, подведомственные Департаменту образования Орловской области, государственные учреждения Орловской области, подведомственные Департаменту социальной защиты населения, опеки и попечительства Орловской области, образовательные организации Орловской области, подведомственные Управлению культуры и архивного дела Орловской области, Управлению физической культуры и спорта Орловской области, муниципальные образования Орловской области (далее также – образовательные организации).

5. РС «Контингент» создан на платформе ИСОУ ВШ, которая является единой информационной системой Орловской области и состоит из двух порталных решений «Муниципальные услуги населению» и «Виртуальная школа».

6. Взаимодействие ИСОУ ВШ с РС «Контингент» осуществляется по следующему алгоритму:



7. Оператор ИСОУ ВШ вносит данные в ИСОУ ВШ, где автоматически формируется пакет с данными о контингенте обучающихся и ОО. Сформированный пакет архивируется и помещается в SOAP запрос, который перед отправкой в РС «Контингент» подписывается электронной подписью.

8. РС «Контингент» принимает SOAP запрос с пакетом данных и направляет в ИСОУ ВШ SOAP ответ со статусом передачи данных и идентификатором взаимодействия. Далее РС «Контингент» начинает обработку данных, переданных в SOAP запросе.

9. После обработки данных РС «Контингент» формирует пакет с результатами загрузки, в том числе с подробным описанием ошибок, возникающих при загрузке данных в РС «Контингент» из РИС. Далее пакет архивируется и помещается в SOAP запрос, который перед отправкой в ИСОУ ВШ подписывается электронной подписью. Готовый SOAP запрос отправляется в ИСОУ ВШ.

10. ИСОУ ВШ принимает SOAP запрос с пакетом данных и направляет в РС «Контингент» SOAP ответ со статусом передачи данных и идентификатором взаимодействия.

11. Действия, предусмотренные пунктами 7-10 Регламента, осуществляются автоматически в день осуществления действий.

12. Обновление данных РС «Контингент» происходит один раз в 90 рабочих дней со дня последнего обновления.

Для наполнения РС «Контингент» сведениями в соответствии с унифицированными функционально-техническими требованиями участники информационного взаимодействия регулярно вносят данные в ИСОУ ВШ. За функционирование РИС, являющейся Поставщиком данных в РС «Контингент», отвечает ответственный оператор Поставщика данных.

Оператор РИС отвечает за внесение и актуализацию представленных данных по Поставщику данных.

13. Оператор РИС Поставщика данных в РС «Контингент» работает на компьютере, удовлетворяющем требованиям к минимальной функциональности средств защиты информации рабочих мест пользователей, осуществляющих информационное взаимодействие с РС «Контингент». Для оператора ИСОУ ВШ в системе ИСОУ ВШ предусмотрен личный кабинет. С помощью личного кабинета оператор ИСОУ ВШ имеет возможность просматривать состояние информационного взаимодействия, а также видеть описание причин полных или частичных отказов передачи данных и работоспособности системы. Доступ к личному кабинету оператора ИСОУ ВШ в ИСОУ ВШ осуществляется только после авторизации в ЕСИА. В течение одного рабочего дня со дня обнаружения отсутствия информации, необходимой для работы ИСОУ ВШ или появления неактуальной информации в ИСОУ ВШ оператор запрашивает информацию у Поставщика данных. Поставщик данных в течение двух рабочих дней со дня получения запроса предоставляет запрошенную информацию оператору ИСОУ ВШ.

14. Операторы РС «Контингент» контролируют наполнение и актуальность сведений через личный кабинет РС «Контингент». Для оператора РС «Контингент» в системе предусмотрен личный кабинет. Личный кабинет должен позволять оператору РС «Контингент» просматривать состояние информационного взаимодействия, а также видеть описание причин полных или частичных отказов передачи данных и работоспособности системы. Доступ к личному кабинету оператора региональной информационной системы в РС «Контингент» осуществляется после авторизации в ЕСИА. В течение одного рабочего дня со дня обнаружения отсутствия информации, необходимой для работы РС «Контингент» или появления неактуальной информации в РС «Контингент» оператор системы РС «Контингент» запрашивает информацию у операторов ИСОУ ВШ. Оператор ИСОУ ВШ в течение двух рабочих дней со дня получения запроса предоставляет запрошенную информацию оператору РС «Контингент».

15. Наполнение РС «Контингент» обеспечивает достижение следующих целей:

- 1) получение информации о количестве обучающихся, проживающих на территории Орловской области;
- 2) получение оперативной информации об очереди на зачисление в ОО и степени их наполнения;
- 3) прогнозирование необходимого количества мест в ОО;
- 4) учет обучающихся в ОО;
- 5) формирование полного набора данных об этапах обучения и достижениях обучающихся при их обучении в ОО всех видов;
- 6) повышение эффективности информационного обмена между информационными системами путем создания единого источника информации.

16. Сервис взаимодействия обеспечивает двустороннее взаимодействие по защищенному каналу связи между РС «Контингент» и РИС.

17. Организация взаимодействия с РИС, которое является для РС «Контингент» основным источником первичной информации, осуществляется в следующей последовательности:

1. регистрация оператора системы в РС «Контингент»;
2. загрузка справочников из РИС в РС «Контингент».

18. При регистрации оператора системы РС «Контингент» в РС «Контингент» указываются следующие сведения РИС:

наименование ИС;

поставщик ИС;

Адрес ИС, с которого будет осуществляться загрузка;

рабочая область ИС;

типы ОО для загрузки в указанной рабочей области;

логин и пароль для ИС.

19. Информационное взаимодействие РС «Контингент» с ИСОУ ВШ должно удовлетворять следующим требованиям:

1) информационное взаимодействие должно осуществляться при условии аутентификации и авторизации ИСОУ ВШ в РС «Контингент»;

2) поддержка версионности сервисов взаимодействия и обеспечение обратной совместимости;

3) обеспечение и контроль целостности получаемых и передаваемых данных;

4) обеспечение информационной безопасности и защиты персональных данных.

20. Информационный обмен РС «Контингент» с ИСОУ ВШ осуществляется в целях исключения ручного ввода данных в РС «Контингент».

РС «Контингент» обменивается с ИСОУ ВШ данными о контингенте обучающихся, включая образовательные достижения и данные о законных представителях, об образовательной организации.

21. С целью информационного взаимодействия РС «Контингент» с ИСОУ ВШ ведется журнал, в котором регистрируются ошибки, статус информационного обмена по каждому пакету данных в день их обнаружения для автоматической корректировки данных в РС «Контингент».

22. Передача данных Поставщиком осуществляется в электронном виде и реализуется пакетами из нескольких файлов, каждый из которых содержит данные по одной или нескольким образовательным организациям. В случае, если в одном файле передаются данные по нескольким образовательным организациям, его объем не должен превышать 1 Гбайт.

23. Каждый пакет информационного обмена имеет атрибуты, описывающие существенные свойства объектов обмена.

24. Поставщик данных РС «Контингент» направляет пакеты обмена в интерфейсе РС «Контингент» и должен быть отображен перечень переданных данных с указанием статуса обработки в РС «Контингент».

В случае удачной обработки данных Поставщику данных отправляется результат обработки пакета и список глобальных идентификаторов персон в РС «Контингент».

В случае неудачной обработки данных Поставщику данных выводится описание причин неудачной обработки данных. В этот же день исправленные пакеты автоматически повторно направляются в РС «Контингент».

25. Для обеспечения возможности передачи информации РС «Контингент» Поставщик данных зарегистрирован в РС «Контингент» как Поставщик данных для РС «Контингент».

Для регистрации нового Поставщика данных направляется заявка на регистрацию в РС «Контингент» для РС «Контингент» Оператору Системы (далее – Заявка).

В Заявке указываются следующие данные: наименование ОИВ, ФИО, должность, контактные данные уполномоченного сотрудника ОИВ.

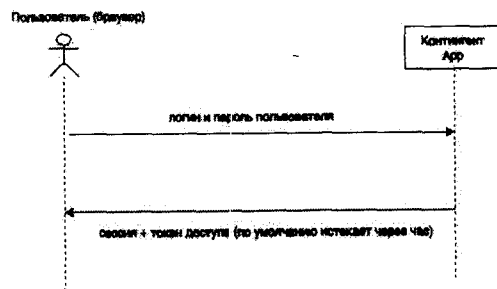
Оператор РС «Контингент» в течение рабочего дня со дня получения Заявки и заполнения данных о Поставщике направляет соглашение о межведомственном обмене данными между Поставщиком данных и Ответственным Оператором Системы (далее - Соглашение), либо отказ в регистрации в РС «Контингент» Поставщика данных, в случае неверного заполнения полей данных о Поставщике. Соглашение подписывается в электронном виде Поставщиком данных и Ответственным оператором РС «Контингент» в течение 1 рабочего дня со дня направления Соглашения Оператором РС «Контингент».

В случае отказа в регистрации в РС «Контингент» Поставщика данных Оператор РС «Контингент» в течение рабочего дня со дня получения Заявки информирует об этом нового Поставщика с указанием на неверно заполненные поля данных о Поставщике.

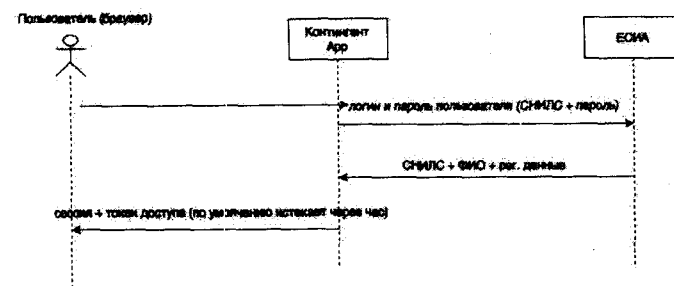
26. В течение одного рабочего дня со дня подписания Поставщиком данных и Ответственным оператором РС «Контингент» Соглашения, Поставщику данных направляется уникальный идентификатор Поставщика данных в РС «Контингент» и производится настройка учетной записи в РС «Контингент».

Представители Поставщика данных имеют возможность просматривать состояние обработки переданных ими пакетов обмена, а также видеть описание причин полного или частичного отказа в обработке данных пакета.

27. Каждому Поставщику данных присваивается уникальный идентификатор, который должен присутствовать во всех пакетах обмена данным Поставщика. Для представителей Поставщиков в РС «Контингент» создается учетная запись пользователя при первом входе с использованием ЕСИА.

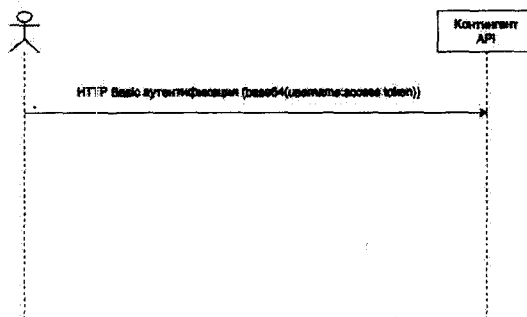


Аутентификация пользователя с использованием ЕСИА



Аутентификация пользователя и/или другого клиента API (региональной ИС)

Пользователь (браузер) или HTTP клиент ИС региона



NB: каждое успешное обращение к API или приложению по токenu или сессии, продлевает время жизни токена, сессии о пользователями (по умолчанию время продлевает 1 час)

28. Аутентификация и авторизация пользователей в РС «Контингент» осуществляется посредством ЕСИА непосредственно после активации учетной записи в РС «Контингент».

29. Технические требования к информационному обмену:

1) формат представления данных – файлы формата XML, соответствующие XSD схеме, описанной в унифицированных функционально-технических требованиях к РС «Контингент» субъекта Российской Федерации;

2) типы значений элементов.

В рамках передачи файла обмена данными о контингенте обучающихся необходимо использовать элементарные и внутренние типы данных. Файл включает набор следующих элементарных типов данных:

Наименование типа	Описание
string	Строка символов в виде последовательности символов Unicode и ISO/IEC 10646, включая символы пробела, табуляции, возврата каретки и перевода строки.
boolean	Двоичное, логическое. Принимает значения:

	true или false (1 или 0).
decimal	Десятичное число в виде последовательности десятичных цифр, включая дробную часть, отделяемую точкой.
integer	Целое число
float	32-х битное число с плавающей точкой. Мантисса необязательна.
double	64-х битное число с плавающей точкой. Мантисса необязательна.
anyURI	Универсальный индикатор ресурсов (URI) согласно RFC 2396 и RFC2732.
dateTime	Время в виде комбинации календарной даты и времени, как определено в § 5.4 ISO 8601.
date	Календарная дата, как определено в § 5.2.1 ISO8601. CCYY-MM-YY

3) правила передачи данных.

Передаваемые файлы не должны иметь одинаковые наименования.

Формирование имени файлов происходит по следующему шаблону:

ID_YMMMDD_hhmmss.xml, где:

ID – уникальный ID Поставщика, присвоенный ему при регистрации в федеральном сегменте Межведомственной системы;

YMMMDD – дата формирования файла, YY – последние 2 цифры; текущего года, MM – номер месяца (с 01 по 12), DD – дата (с 01 по 31); 27;

hh.mm.ss – время формирования файла указывается в соответствии с часовым поясом столицы субъекта Российской Федерации, в котором установлена региональная информационная система.

30. Требования к использованию классификаторов и справочников.

В РС «Контингент» реализуются электронные справочники по следующим общероссийским классификаторам, обязательным для организации обмена данными между РС «Контингент» и внешними ИС: ОКВЭД, ОКОПФ, ОКПО, ОКТМО, ОКФС.

31. В РС «Контингент» реализуются системные справочники:

- 1) справочник организаций образования;
- 2) справочник типов образовательных программ;
- 3) адаптированность образовательной программы;
- 4) справочник форм получения образования;
- 5) справочник форм реализации образовательных программ;
- 6) справочник видов организаций по учредителям;
- 7) справочник форм собственности;
- 8) справочник организационно-правовых форм;
- 9) справочник отраслевой принадлежности;
- 10) справочник адресов;
- 11) справочник территорий муниципальных образований;
- 12) справочник стран мира;

- 13) справочник режимов работы групп;
- 14) справочник смен;
- 15) справочник типов законных представителей ребенка;
- 16) справочник учебных периодов;
- 17) справочник статусов образовательных организаций;
- 18) справочник видов документов, удостоверяющих личность;
- 19) справочник документов об образовании;
- 20) справочник видов медицинских групп здоровья;
- 21) справочник видов и категорий инвалидности;
- 22) справочник видов обучения для детей, нуждающихся в длительном лечении.
- 23) справочник видов обучения для детей с ограниченными возможностями здоровья;
- 24) справочник типов финансирования;
- 25) справочник уровней образования;
- 26) справочник образовательных услуг по реализации образовательных программ;
- 27) справочник типов образовательных программ, лежащих в основе рабочих программ;
- 28) справочник категорий детей, находящихся в трудной жизненной ситуации.

32. Данные об обучающемся содержат следующий набор минимально необходимых сведений:

- уникальный в рамках ИС Поставщика данных идентификатор;
- СНИЛС или данные о документе, удостоверяющем личность (тип документа, серия, номер);
- фамилия;
- имя;
- отчество (при наличии);
- дата рождения;
- место рождения;
- пол.

33. В РС «Контингент» используется три способа идентификации контингента обучающихся:

- идентификация посредством федерального идентификатора;
- идентификация посредством комбинированного идентификатора с использованием СНИЛС;
- идентификация посредством комбинированного идентификатора без использования СНИЛС.

34. При информационном обмене РС «Контингент» с ИСОУ ВШ для идентификации персон используется комбинированный идентификатор с использованием СНИЛС.

Если СНИЛС неизвестен, используется комбинированный идентификатор без использования СНИЛС.

В качестве комбинированного идентификатора используются следующие сведения:

фамилия, имя, отчество (при наличии);

СНИЛС;

пол;

дата рождения;

реквизиты свидетельства о рождении;

реквизиты документа, удостоверяющего личность.

Взаимодействие внутри РС «Контингент» основывается на передаче данных для формирования регионального реестра сведений о контингенте обучающихся.

Патова Т. К. Патова _____ 2018 год

О. Н. Крючкова
598518

Внесено в реестр нормативных правовых актов
органов исполнительной государственной власти
специальной компетенции Орловской области
Дата 7 июля 2018 г., № 110/2018