



ПРАВИТЕЛЬСТВО ОРЛОВСКОЙ ОБЛАСТИ

ПОСТАНОВЛЕНИЕ

22 декабря 2023.
г. Орёл

№ 870

Об установлении публичного
сервитута в целях размещения линейного объекта
«Газопровод межпоселковый к д. Погудаевка
Покровского района Орловской области»

В соответствии с главой V.7 Земельного кодекса Российской Федерации, Законом Орловской области от 10 ноября 2014 года № 1683-ОЗ «О Правительстве Орловской области», на основании ходатайства об установлении публичного сервитута ООО «Газпром газификация» (ОГРН 1217800107744, ИНН 7813655197) (далее – обладатель публичного сервитута) Правительство Орловской области п о с т а н о в л я е т:

1. Установить публичный сервитут в целях размещения линейного объекта «Газопровод межпоселковый к д. Погудаевка Покровского района Орловской области» (далее также соответственно – публичный сервитут, Объект) в соответствии с распоряжением Губернатора Орловской области от 22 декабря 2021 года № 80-р, приказом Управления градостроительства, архитектуры и землеустройства Орловской области от 29 сентября 2023 года № 01-21/82 «Об утверждении проекта планировки и проекта межевания территории линейного объекта «Газопровод межпоселковый к д. Погудаевка Покровского района Орловской области» в отношении:

1) части земельного участка с кадастровым номером 57:18:0000000:814, расположенного по адресу: местоположение установлено относительно ориентира, расположенного в границах участка. Почтовый адрес ориентира: Российская Федерация, Орловская область, р-н Покровский, с/п Владимирское, ХП «Заря» ОАО Агрофирмы «Покровская Нива»;

2) части земельного участка с кадастровым номером 57:18:1000101:164, расположенного по адресу: Российская Федерация, Орловская область, р-н Покровский, д. Погудаевка;

3) части земель, государственная собственность на которые не разграничена, в кадастровом квартале 57:18:0040101;

4) части земель, государственная собственность на которые не разграничена, в кадастровом квартале 57:18:1000101.

2. Утвердить границы публичного сервитута согласно приложению 1 к настоящему постановлению.

3. Установить срок публичного сервитута – 10 лет. Считать публичный сервитут установленным со дня внесения сведений о нем в Единый государственный реестр недвижимости.

4. Установить срок, в течение которого использование земель и земельных участков (их частей), указанных в пункте 1 настоящего постановления, и (или) расположенного на них объекта недвижимого имущества в соответствии с их разрешенным использованием будет невозможно или существенно затруднено в связи с осуществлением публичного сервитута, 2 месяца с начала проведения строительных работ в целях размещения Объекта.

5. При установлении зон с особыми условиями использования территорий и ограничений прав на земли и земельные участки, указанные в пункте 1 настоящего постановления, руководствоваться постановлением Правительства Российской Федерации от 20 ноября 2000 года № 878 «Об утверждении Правил охраны газораспределительных сетей».

6. Плата за публичный сервитут в отношении земельного участка, указанного в подпункте 2 пункта 1 настоящего постановления (далее также совместно – плата за публичный сервитут), устанавливается в размере 0,01 процента кадастровой стоимости такого земельного участка за каждый год использования этого земельного участка. При этом плата за публичный сервитут не может быть менее чем 0,1 процента кадастровой стоимости указанного земельного участка, обремененного сервитутом, за весь срок сервитута.

Плата за публичный сервитут вносится в местный бюджет в соответствии со статьей 62 Бюджетного кодекса Российской Федерации обладателем публичного сервитута единовременным платежом не позднее шести месяцев со дня принятия настоящего постановления.

Плата за публичный сервитут рассчитывается пропорционально площади земельного участка в установленных границах публичного сервитута.

Расчет платы за публичный сервитут осуществляется по формуле:

$$P_0 = P_r \times C, \text{ где:}$$

P_0 – размер платы за публичный сервитут за весь срок публичного сервитута (руб.);

C – срок публичного сервитута – 10 лет;

P_r – размер платы за публичный сервитут за каждый год использования части земельного участка, указанного в подпункте 2 пункта 1 настоящего постановления (руб.), рассчитываемый по формуле:

$$P_{\Gamma} = (ПР_{\Gamma} \times КС) / ПЛ_{озу} \times ПЛ_{чзу}, \text{ где:}$$

$ПР_{\Gamma}$ – процент кадастровой стоимости земельного участка, указанного в подпункте 2 пункта 1 настоящего постановления, за каждый год использования этого земельного участка – 0,01 %;

$КС$ – кадастровая стоимость земельного участка, указанного в подпункте 2 пункта 1 настоящего постановления (руб.);

$ПЛ_{озу}$ – площадь земельного участка, указанного в подпункте 2 пункта 1 настоящего постановления (кв. м);

$ПЛ_{чзу}$ – площадь части земельного участка, указанного в подпункте 2 пункта 1 настоящего постановления, в установленных границах публичного сервитута (кв. м).

При этом $P_o \geq P_m$, если $P_o < P_m$, то $P_o = P_m$.

$$P_m = (ПР_m \times КС) / ПЛ_{озу} \times ПЛ_{чзу}, \text{ где:}$$

P_m – размер минимальной платы за публичный сервитут за весь срок публичного сервитута (руб.);

$ПР_m$ – процент кадастровой стоимости земельного участка, указанного в подпункте 2 пункта 1 настоящего постановления, за весь срок публичного сервитута – 0,1 %.

7. Плата за публичный сервитут в отношении земель, указанных в подпунктах 3, 4 пункта 1 настоящего постановления (далее также соответственно – плата за публичный сервитут на землях, государственная собственность на которые не разграничена, земли), устанавливается в размере 0,01 процента среднего уровня кадастровой стоимости земельных участков по Покровскому району Орловской области за каждый год использования земель. При этом плата за публичный сервитут не может быть менее чем 0,1 процента среднего уровня кадастровой стоимости земельных участков по Покровскому району Орловской области в отношении земель, обремененных сервитутом, за весь срок сервитута.

Плата за публичный сервитут на землях, государственная собственность на которые не разграничена, вносится в местный бюджет в соответствии со статьей 62 Бюджетного кодекса Российской Федерации обладателем публичного сервитута единовременным платежом не позднее шести месяцев со дня принятия настоящего постановления.

Плата за публичный сервитут на землях, государственная собственность на которые не разграничена, рассчитывается пропорционально площади таких земель в установленных границах публичного сервитута.

Расчет платы за публичный сервитут на землях, государственная собственность на которые не разграничена, осуществляется по формуле:

$$P_{он} = P_{гн} \times C, \text{ где:}$$

$P_{он}$ – размер платы за публичный сервитут на землях, государственная собственность на которые не разграничена, за весь срок публичного сервитута (руб.);

C – срок публичного сервитута – 10 лет;

$P_{гн}$ – размер платы за публичный сервитут за каждый год использования земель, указанных в подпунктах 3, 4 пункта 1 настоящего постановления (руб.), рассчитываемый по формуле:

$$P_{гн} = KС_{ср} \times ПЛ_{зпс} \times ПР_{гн}, \text{ где:}$$

$KС_{ср}$ – средний уровень кадастровой стоимости земельных участков по Покровскому району Орловской области (руб./кв. м);

$ПЛ_{зпс}$ – площадь земель, указанных в подпунктах 3, 4 пункта 1 настоящего постановления, в установленных границах публичного сервитута (кв. м);

$ПР_{гн}$ – процент среднего уровня кадастровой стоимости земельных участков по Покровскому району Орловской области за каждый год использования земель, указанных в подпунктах 3, 4 пункта 1 настоящего постановления, – 0,01 %.

При этом $P_{он} \geq P_{мн}$, если $P_{он} < P_{мн}$, то $P_{он} = P_{мн}$.

$$P_{мн} = KС_{ср} \times ПЛ_{зпс} \times ПР_{мн}, \text{ где:}$$

$P_{мн}$ – размер минимальной платы за публичный сервитут на землях, государственная собственность на которые не разграничена, за весь срок публичного сервитута (руб.);

$ПР_{мн}$ – процент среднего уровня кадастровой стоимости земельных участков по Покровскому району Орловской области в отношении земель, указанных в подпунктах 3, 4 пункта 1 настоящего постановления, обремененных сервитутом, за весь срок сервитута – 0,1 %.

8. Утвердить график проведения работ на земельном участке, указанном в подпункте 2 пункта 1 настоящего постановления, и землях, указанных в подпунктах 3, 4 пункта 1 настоящего постановления, при осуществлении строительства и эксплуатации линейного объекта «Газопровод межпоселковый к д. Погудаевка Покровского района Орловской области» согласно приложению 2 к настоящему постановлению.

9. Обладателю публичного сервитута обеспечить:

заключение соглашений об осуществлении публичного сервитута с правообладателем земельного участка, указанного в подпункте 1 пункта 1 настоящего постановления, в соответствии с требованиями земельного законодательства;

приведение земель и земельных участков, указанных в пункте 1 настоящего постановления, в состояние, пригодное для использования в соответствии с видом разрешенного использования, в срок не позднее чем

три месяца после завершения строительства Объекта, для размещения которого был установлен публичный сервитут.

10. Управлению градостроительства, архитектуры и землеустройства Орловской области в течение пяти рабочих дней со дня принятия настоящего постановления:

обеспечить размещение настоящего постановления в государственной специализированной информационной системе «Портал Орловской области – публичный информационный центр» в информационно-телекоммуникационной сети Интернет;

направить копию настоящего постановления в филиал публично-правовой компании «Роскадастр» по Орловской области;

направить владельцу публичного сервитута копию настоящего постановления, сведения о лицах, являющихся правообладателями земельных участков, указанных в подпунктах 1, 2 пункта 1 настоящего постановления, копии документов, подтверждающих права указанных лиц на данные земельные участки.

11. Контроль за исполнением постановления возложить на первого заместителя Губернатора Орловской области в Правительстве Орловской области.

Временно исполняющий
обязанности Губернатора
Орловской области



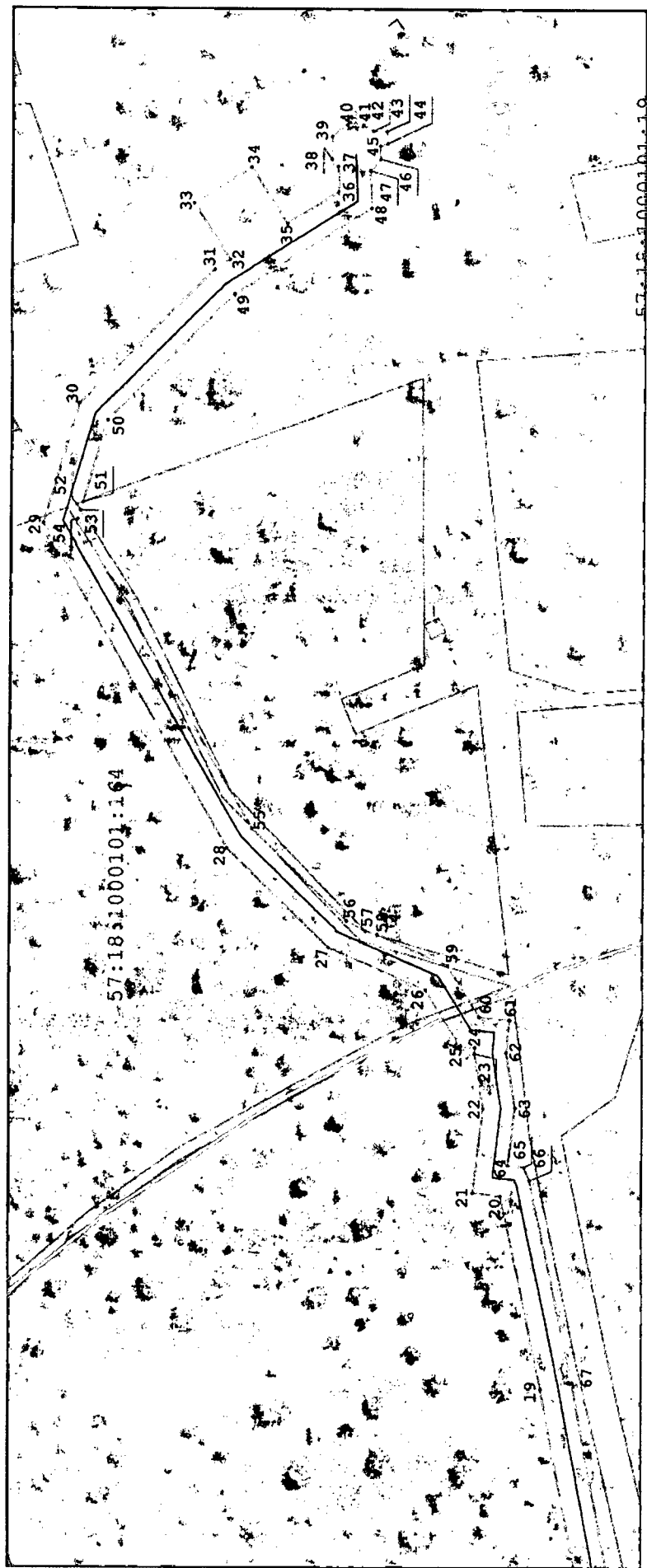
В. А. Тарасов

Приложение 1 к постановлению
Правительства Орловской области
от 22 *[подпись]* 2023 г. № 870

Графическое описание местоположения границ публичного сервитута






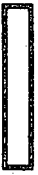

Схема расположения границ публичного сервитута (части 1-4)

Часть 1

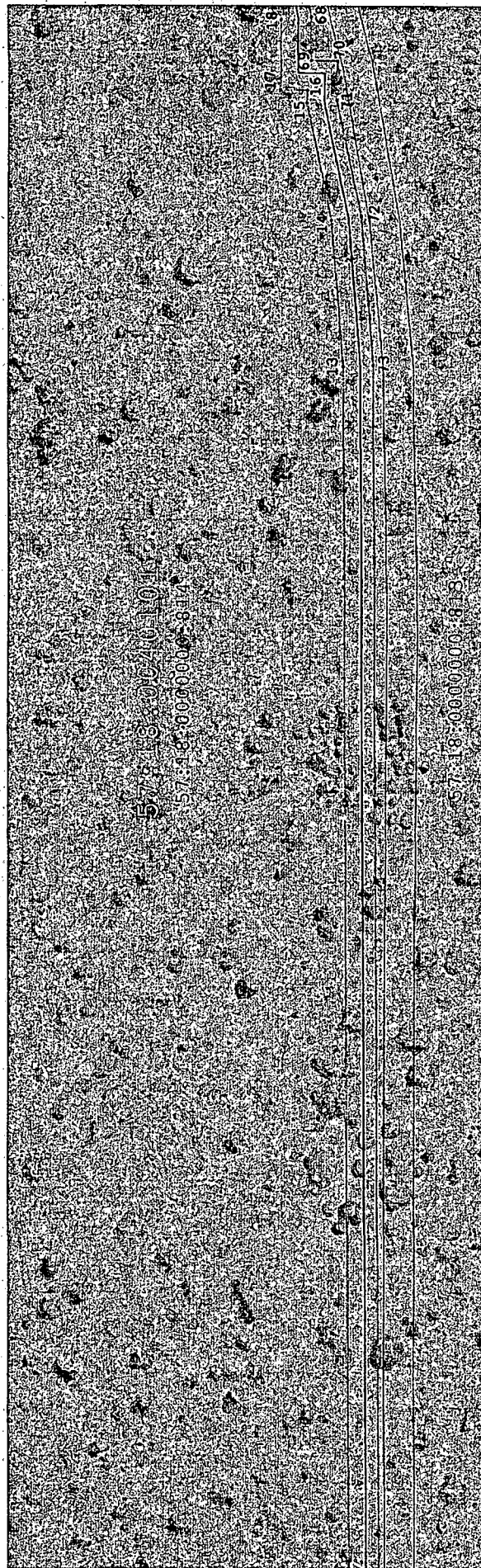


Масштаб 1:2000

Условные обозначения к части 1:




-  — границы публичного сервитута;
-  — характерная точка и номер границ публичного сервитута;
-  — проектное местоположение инженерного сооружения;
-  — границы земельных участков;
-  57:13:0000000:425(3) — кадастровые номера земельных участков;
-  — границы кадастровых кварталов;
-  57:13:0000000 — кадастровые номера кадастровых кварталов.

Часть 2

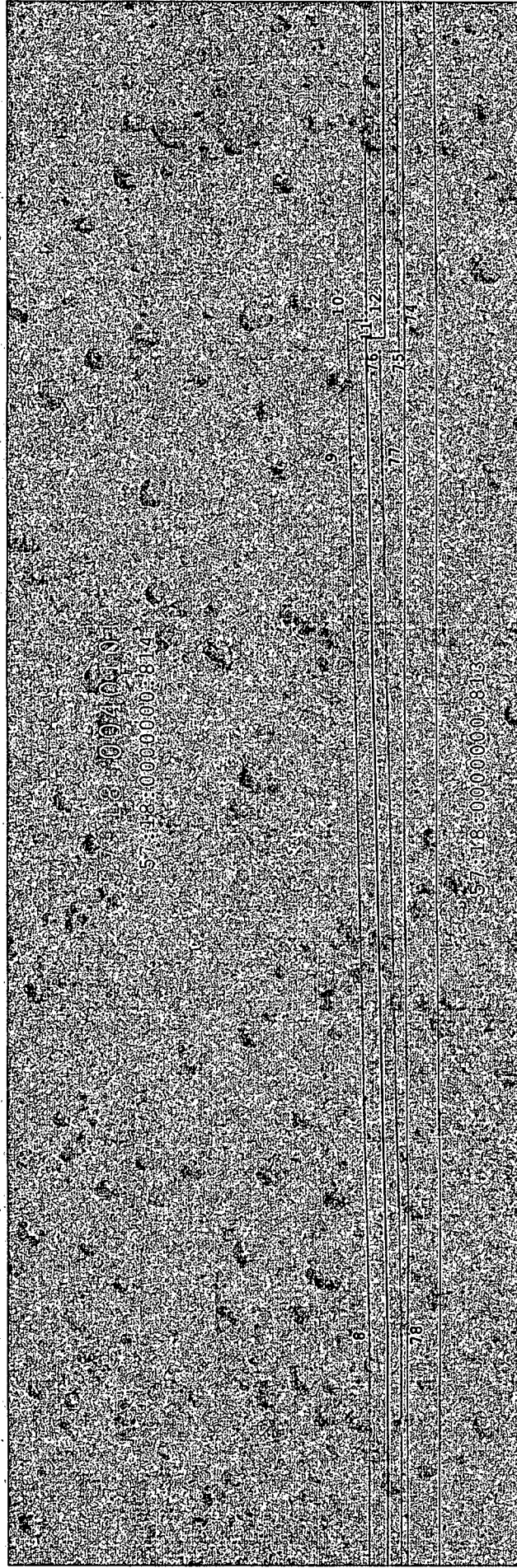


Масштаб 1:2000

Условные обозначения к части 2:

-  — границы публичного сервитута;
- 1 — характерная точка и номер границ публичного сервитута;
-  — проектное местоположение инженерного сооружения;
-  — границы земельных участков;
- 57:13:0000000:425(3) — кадастровые номера земельных участков;
- 57:13:0000000 — кадастровые номера кадастровых кварталов.

Часть 3



Масштаб 1:2000

Условные обозначения к части 3:




- ▬ — границы публичного сервитута;
- 1 — характерная точка и номер границ публичного сервитута;
- ▬ — проектное местоположение инженерного сооружения;
- ▬ — границы земельных участков;
- 57:13:0000000.425(3) — кадастровые номера земельных участков;
- 57:13:0000000 — кадастровые номера кадастровых кварталов.

Часть 4



Масштаб 1:2000

Условные обозначения к части 4:

-  — границы публичного сервитута;
- 1 — характерная точка и номер границ публичного сервитута;
-  — проектное местоположение инженерного сооружения;
-  — границы земельных участков;
- 57:13:000000:425(3) — кадастровые номера земельных участков;
- 57:13:000000 — кадастровые номера кадастровых кварталов.

Описание границ публичного сервитута

Местоположение публичного сервитута: Орловская область, район Покровский, Владимирское сельское поселение, д. Погудаевка.

Система координат: МСК-57, зона 1.

Сведения о характерных точках границ объекта:

Обозначение характерных точек границ	Координаты, м		Метод определения координат характерной точки	Средняя квадратическая погрешность положения характерной точки (Mt), м	Описание обозначения точки на местности (при наличии)
	X	Y			
1	2	3	4	5	6
1	309661.82	1340618.38	Аналитический метод	0,1	–
2	309657.01	1340628.11	Аналитический метод	0,1	–
3	309644.00	1340747.05	Аналитический метод	0,1	–
4	309641.46	1340888.14	Аналитический метод	0,1	–
5	309628.39	1340887.90	Аналитический метод	0,1	–
6	309628.38	1340888.48	Аналитический метод	0,1	–
7	309620.35	1340978.77	Аналитический метод	0,1	–
8	309619.74	1341454.05	Аналитический метод	0,1	–
9	309627.91	1341843.97	Аналитический метод	0,1	–
10	309629.26	1341904.92	Аналитический метод	0,1	–
11	309620.99	1341905.10	Аналитический метод	0,1	–
12	309621.06	1341908.36	Аналитический метод	0,1	–
13	309624.81	1342664.88	Аналитический метод	0,1	–
14	309630.30	1342734.03	Аналитический метод	0,1	–
15	309642.10	1342789.15	Аналитический метод	0,1	–
16	309641.98	1342795.03	Аналитический метод	0,1	–
17	309654.44	1342795.29	Аналитический метод	0,1	–

1	2	3	4	5	6
18	309653.76	1342828.11	Аналитический метод	0,1	–
19	309672.00	1342925.76	Аналитический метод	0,1	–
20	309689.76	1343011.98	Аналитический метод	0,1	–
21	309702.13	1343013.45	Аналитический метод	0,1	–
22	309697.70	1343050.82	Аналитический метод	0,1	–
23	309701.57	1343075.11	Аналитический метод	0,1	–
24	309701.30	1343077.92	Аналитический метод	0,1	–
25	309707.82	1343078.54	Аналитический метод	0,1	–
26	309723.13	1343104.02	Аналитический метод	0,1	–
27	309765.98	1343122.97	Аналитический метод	0,1	–
28	309811.10	1343166.84	Аналитический метод	0,1	–
29	309892.59	1343310.03	Аналитический метод	0,1	–
30	309877.07	1343363.30	Аналитический метод	0,1	–
31	309817.38	1343422.79	Аналитический метод	0,1	–
32	309810.58	1343427.17	Аналитический метод	0,1	–
33	309826.76	1343452.42	Аналитический метод	0,1	–
34	309801.50	1343468.60	Аналитический метод	0,1	–
35	309785.31	1343443.39	Аналитический метод	0,1	–
36	309762.78	1343457.86	Аналитический метод	0,1	–
37	309763.31	1343469.02	Аналитический метод	0,1	–
38	309766.06	1343472.41	Аналитический метод	0,1	–
39	309765.98	1343482.41	Аналитический метод	0,1	–
40	309759.32	1343487.56	Аналитический метод	0,1	–
41	309752.38	1343487.67	Аналитический метод	0,1	–
42	309748.02	1343484.89	Аналитический метод	0,1	–

1	2	3	4	5	6
43	309741.87	1343484.76	Аналитический метод	0,1	–
44	309741.49	1343479.39	Аналитический метод	0,1	–
45	309744.82	1343478.23	Аналитический метод	0,1	–
46	309744.59	1343472.39	Аналитический метод	0,1	–
47	309749.21	1343467.27	Аналитический метод	0,1	–
48	309748.41	1343450.45	Аналитический метод	0,1	–
49	309808.55	1343411.82	Аналитический метод	0,1	–
50	309864.64	1343355.93	Аналитический метод	0,1	–
51	309875.27	1343319.43	Аналитический метод	0,1	–
52	309877.90	1343318.45	Аналитический метод	0,1	–
53	309876.28	1343315.95	Аналитический метод	0,1	–
54	309877.49	1343311.80	Аналитический метод	0,1	–
55	309799.92	1343175.50	Аналитический метод	0,1	–
56	309758.02	1343134.76	Аналитический метод	0,1	–
57	309749.73	1343130.35	Аналитический метод	0,1	–
58	309744.39	1343128.73	Аналитический метод	0,1	–
59	309713.41	1343115.03	Аналитический метод	0,1	–
60	309699.47	1343091.81	Аналитический метод	0,1	–
61	309686.05	1343090.55	Аналитический метод	0,1	–
62	309687.46	1343075.56	Аналитический метод	0,1	–
63	309683.57	1343051.10	Аналитический метод	0,1	–
64	309686.58	1343025.70	Аналитический метод	0,1	–
65	309679.40	1343024.85	Аналитический метод	0,1	–
66	309676.93	1343019.08	Аналитический метод	0,1	–
67	309658.26	1342928.45	Аналитический метод	0,1	–

1	2	3	4	5	6
68	309639.73	1342829.26	Аналитический метод	0,1	–
69	309640.15	1342808.99	Аналитический метод	0,1	–
70	309627.70	1342808.73	Аналитический метод	0,1	–
71	309628.07	1342790.49	Аналитический метод	0,1	–
72	309616.42	1342736.06	Аналитический метод	0,1	–
73	309610.81	1342665.47	Аналитический метод	0,1	–
74	309607.06	1341908.55	Аналитический метод	0,1	–
75	309606.68	1341891.41	Аналитический метод	0,1	–
76	309614.95	1341891.23	Аналитический метод	0,1	–
77	309613.91	1341844.28	Аналитический метод	0,1	–
78	309605.74	1341454.18	Аналитический метод	0,1	–
79	309606.35	1340978.14	Аналитический метод	0,1	–
80	309614.39	1340887.73	Аналитический метод	0,1	–
81	309614.61	1340875.72	Аналитический метод	0,1	–
82	309614.80	1340873.66	Аналитический метод	0,1	–
83	309627.72	1340873.89	Аналитический метод	0,1	–
84	309630.02	1340746.16	Аналитический метод	0,1	–
85	309643.36	1340624.13	Аналитический метод	0,1	–
86	309647.14	1340616.49	Аналитический метод	0,1	–
87	309644.27	1340602.55	Аналитический метод	0,1	–
88	309657.99	1340599.73	Аналитический метод	0,1	–
1	309661.82	1340618.38	Аналитический метод	0,1	–

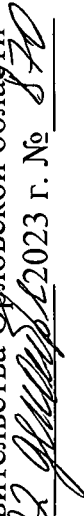
Приложение 2 к постановлению
Правительства Орловской области
от 22  2023 г. № 870

График проведения работ на земельном участке с кадастровым номером 57:18:1000101:164, расположенном по адресу: Российская Федерация, Орловская область, р-н Покровский, д. Погудаевка, и на землях, государственная собственность на которые не разграничена, в кадастровом квартале 57:18:0040101, кадастровом квартале 57:18:1000101, при осуществлении строительства и эксплуатации линейного объекта «Газопровод межпоселковый к д. Погудаевка Покровского района Орловской области»

Виды работ	2024 год		Август 2024 года – май 2034 года
	июнь	июль	
Строительно-монтажные работы	х	х	
Эксплуатация			х