



ПРАВИТЕЛЬСТВО ОРЛОВСКОЙ ОБЛАСТИ
ПОСТАНОВЛЕНИЕ

30 ноября 2020
г. Орёл

№ 722

Об установлении зон охраны объекта культурного наследия регионального значения «Комплекс бывшей усадьбы: 1. Главный дом, 2. Два флигеля, 3. Здание бывшего завода, 4. Амбар, 5. Парк», XIX век, расположенного по адресу: Дмитровский район, с/п Долбенкинское, с. Долбенкино

В соответствии со статьей 34 Федерального закона от 25 июня 2002 года № 73-ФЗ «Об объектах культурного наследия (памятниках истории и культуры) народов Российской Федерации», постановлением Правительства Российской Федерации от 12 сентября 2015 года № 972 «Об утверждении Положения о зонах охраны объектов культурного наследия (памятников истории и культуры) народов Российской Федерации и о признании утратившими силу отдельных положений нормативных правовых актов Правительства Российской Федерации», Законом Орловской области от 3 июля 2014 года № 1637-ОЗ «Об объектах культурного наследия (памятниках истории и культуры) народов Российской Федерации, расположенных на территории Орловской области», на основании проекта зон охраны объекта культурного наследия регионального значения «Комплекс бывшей усадьбы: 1. Главный дом, 2. Два флигеля, 3. Здание бывшего завода, 4. Амбар, 5. Парк», XIX век, расположенного по адресу: Дмитровский район, с/п Долбенкинское, с. Долбенкино, положительного заключения государственной историко-культурной экспертизы проекта Правительство Орловской области постановляет:

1. Установить зоны охраны объекта культурного наследия регионального значения «Комплекс бывшей усадьбы: 1. Главный дом, 2. Два флигеля, 3. Здание бывшего завода, 4. Амбар, 5. Парк», XIX век, расположенного по адресу: Дмитровский район, с/п Долбенкинское, с. Долбенкино, согласно приложению 1 к настоящему постановлению.

2. Утвердить режимы использования земель и требования к градостроительным регламентам в границах зон охраны объекта культурного наследия регионального значения «Комплекс бывшей усадьбы: 1. Главный дом, 2. Два флигеля, 3. Здание бывшего завода, 4. Амбар, 5. Парк», XIX век, расположенного по адресу: Дмитровский район, с/п Долбенкинское, с. Долбенкино, согласно приложению 2 к настоящему постановлению.

3. Управлению по государственной охране объектов культурного наследия Орловской области:

направить копию настоящего постановления в течение 7 дней с даты его вступления в силу в администрацию Дмитровского района Орловской области, в течение 15 дней с даты его вступления в силу – в Министерство культуры Российской Федерации;

обеспечить внесение сведений о наличии зон охраны объекта культурного наследия регионального значения «Комплекс бывшей усадьбы: 1. Главный дом, 2. Два флигеля, 3. Здание бывшего завода, 4. Амбар, 5. Парк», XIX век, расположенного по адресу: Дмитровский район, с/п Долбенкинское, с. Долбенкино, в федеральную государственную информационную систему территориального планирования.

4. Настоящее постановление вступает в силу по истечении 10 дней со дня его официального опубликования.

5. Контроль за исполнением постановления возложить на заместителя Председателя Правительства Орловской области по развитию инфраструктуры.

Председатель Правительства
Орловской области

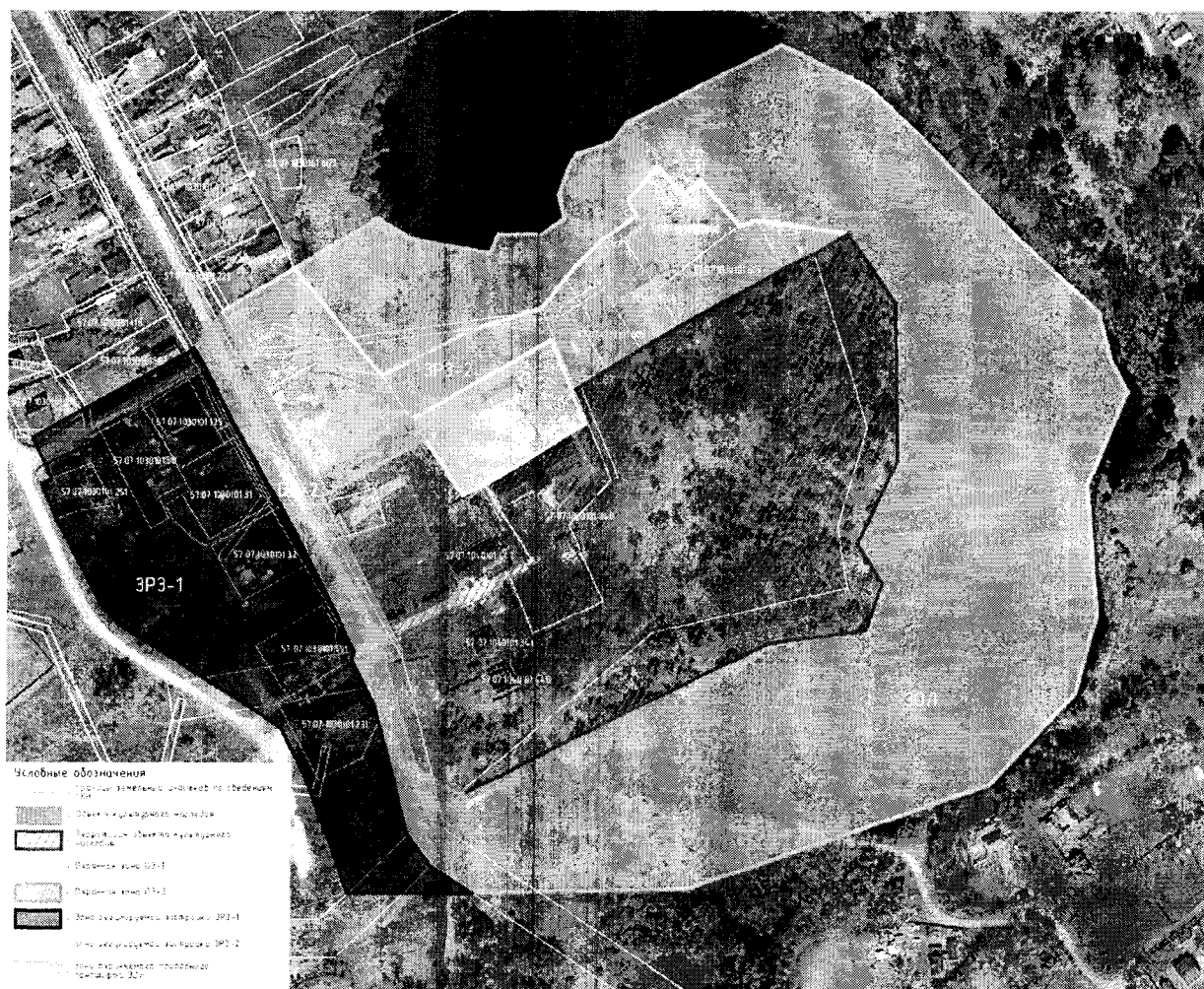


А. Е. Клычков

Приложение 1 к постановлению
Правительства Орловской области
от 30 ноября 2020 г. № 722

Зоны охраны объекта культурного наследия регионального значения
«Комплекс бывшей усадьбы: 1. Главный дом, 2. Два флигеля, 3. Здание
бывшего завода, 4. Амбар, 5. Парк», XIX век, расположенного по адресу:
Дмитровский район, с/п Долбенкинское, с. Долбенкино

Схема границ зон охраны объекта культурного наследия



Графическое описание местоположения границ охранной зоны ОЗ-1



Текстовое описание местоположения границ охранной зоны ОЗ-1

Прохождение границы зоны охраны объекта культурного наследия		Описание прохождения зоны охраны объекта культурного наследия
от точки	до точки	
1	2	на северо-восток
2	3	на юго-восток
3	4	на юго-восток
4	5	на юго-запад
5	6	на юго-запад
6	7	на северо-запад
7	1	на северо-запад

Координаты характерных точек охранной зоны ОЗ-1

1. МСК-57		
№ точки	X	Y
1	294308,89	1241171,35
2	294352,69	1241248,29
3	294324,21	1241259,88
4	294306,69	1241267,27
5	294272,74	1241212,05
6	294267,23	1241200,05
7	294298,11	1241178,77
1	294308,89	1241171,35

Графическое описание границ охранной зоны ОЗ-2



Текстовое описание местоположения границ охранной зоны ОЗ-2

Прохождение границы зоны охраны объекта культурного наследия		Описание прохождения зоны охраны объекта культурного наследия
от точки	до точки	
1	2	на северо-восток
2	3	на юго-восток
3	4	на юго-восток
4	5	на юго-восток
5	6	на северо-восток
6	7	на северо-восток
7	8	на юго-восток
8	9	на юго-запад
9	10	на юго-запад
10	11	на юго-восток
11	12	на юго-восток
12	13	на юго-восток
13	14	на запад
14	15	на юг
15	16	на юго-восток
16	17	на восток
17	18	на юг
18	19	на северо-запад
19	20	на северо-запад
20	21	на север
21	22	на север
22	23	на северо-запад
23	24	на северо-запад
24	25	на северо-восток
25	26	на северо-запад
26	27	на северо-запад
27	28	на северо-запад
28	29	на северо-запад
29	30	на северо-запад
30	1	на северо-запад

Координаты характерных точек охранной зоны ОЗ-2

1. МСК-57		
№ точки	X	Y
1	294348,22	1241051,63
2	294365,76	1241066,37
3	294346,56	1241077,55
4	294342,70	1241079,71
5	294277,55	1241116,28
6	294279,30	1241119,36
7	294308,89	1241171,35
8	294298,11	1241178,77
9	294267,97	1241125,91
10	294266,15	1241122,37
11	294262,89	1241124,05
12	294243,71	1241133,94
13	294178,55	1241167,54
14	294173,51	1241157,77
15	294115,87	1241174,96
16	294101,77	1241198,87
17	294101,77	1241201,25
18	294046,66	1241206,63
19	294062,03	1241183,53
20	294078,90	1241170,39
21	294141,69	1241154,16
22	294149,14	1241152,23
23	294159,89	1241146,80
24	294175,57	1241138,88
25	294180,24	1241140,29
26	294229,19	1241116,31
27	294261,11	1241099,78
28	294300,52	1241076,89
29	294336,66	1241058,12
30	294340,58	1241056,17
1	294365,76	1241066,37

Графическое описание границ зоны регулирования застройки и хозяйственной деятельности ЗРЗ-1



Текстовое описание местоположения границ зоны регулирования застройки и хозяйственной деятельности ЗРЗ-1

Прохождение границы зоны охраны объекта культурного наследия		Описание прохождения зоны охраны объекта культурного наследия
от точки	до точки	
1	2	3
1	2	на северо-восток
2	3	на северо-восток
3	4	на северо-восток
4	5	на северо-восток
5	6	на юго-восток
6	7	на юго-восток
7	8	на юго-восток
8	9	на юго-восток
9	10	на юго-восток
10	11	на юго-восток

1	2	3
11	12	на юго-запад
12	13	на юго-восток
13	14	на юго-восток
14	15	на юг
15	16	на юг
16	17	на юго-восток
17	18	на юго-восток
18	19	на запад
19	20	на северо-запад
20	21	на северо-запад
21	22	на северо-запад
22	23	на северо-запад
23	24	на северо-запад
24	25	на северо-запад
25	26	на северо-запад
26	27	на запад
27	1	на северо-запад

Координаты характерных точек зоны регулирования застройки и
хозяйственной деятельности ЗРЗ-1

1. МСК-57		
№ точки	X	Y
1	2	3
1	294298,75	1240963,67
2	294314,03	1240990,58
3	294203,97	1241002,81
4	294253,69	1240976,97
5	294315,91	1240994,66
6	294345,59	1241048,20
7	294348,22	1241051,63
8	294340,58	1241056,17
9	294336,66	1241058,12
10	294300,52	1241076,89
11	294261,11	1241099,78
12	294229,19	1241116,31
13	294180,24	1241140,29
14	294175,57	1241138,88
15	294159,89	1241146,80
16	294149,14	1241152,23
17	294141,69	1241154,16

1	2	3
19	294062,03	1241183,53
20	294046,57	1241206,76
21	294046,92	1241137,67
22	294068,54	1241130,14
23	294138,27	1241100,41
24	294194,87	1241012,15
25	294203,97	1241002,81
26	294273,56	1240968,74
27	294276,05	1240974,30
1	294298,75	1240963,67

Графическое описание границ зоны регулирования застройки и хозяйственной деятельности ЗРЗ-2



Текстовое описание местоположения границ зоны регулирования застройки
и хозяйственной деятельности ЗРЗ-2

Прохождение границы зоны охраны объекта культурного наследия		Описание прохождения зоны охраны объекта культурного наследия
от точки	до точки	
1	2	на восток
2	3	на юго-восток
3	4	на восток
4	5	на северо-восток
5	6	на северо-восток
6	7	на северо-восток
7	8	на северо-восток
8	9	на северо-восток
9	10	на северо-восток
10	11	на северо-запад
11	12	на северо-восток
12	13	на юго-восток
13	14	на северо-восток
14	15	на юго-восток
15	16	на юго-восток
16	17	на юго-восток
17	18	на юго-запад
18	19	на юго-запад
19	20	на юго-запад
20	21	на юго-запад
21	22	на юго-запад
22	23	на юго-запад
23	24	на юго-запад
24	25	на северо-запад
25	26	на юго-запад
26	27	на юго-запад
27	28	на юго-запад
28	29	на северо-запад
29	30	на северо-запад
30	31	на северо-запад
31	1	на северо-восток

Координаты характерных точек зоны регулирования застройки и хозяйственной деятельности ЗРЗ-2

1. МСК-57		
№ точки	X	Y
1	294368,72	1241067,38
2	294391,74	1241106,08
3	294333,00	1241154,74
4	294356,84	1241201,53
5	294370,30	1241242,75
6	294386,42	1241255,56
7	294394,41	1241265,93
8	294407,45	1241275,40
9	294413,10	1241283,78
10	294420,87	1241294,34
11	294428,93	1241289,57
12	294447,58	1241305,78
13	294432,23	1241320,18
14	294439,75	1241329,58
15	294415,38	1241350,47
16	294418,10	1241360,37
17	294411,00	1241410,54
18	294399,77	1241392,19
19	294391,71	1241375,36
20	294359,87	1241317,93
21	294347,52	1241297,28
22	294336,06	1241278,89
23	294325,12	1241261,34
24	294324,21	1241259,88
25	294352,69	1241248,29
26	294308,89	1241171,35
27	294279,30	1241119,36
28	294277,55	1241116,28
29	294342,70	1241079,71
30	294346,56	1241077,55
31	294365,76	1241066,37
1	294368,72	1241067,38

Графическое описание границ зоны охраняемого природного ландшафта (ЗОЛ)



Текстовое описание местоположения границ зоны охраняемого природного ландшафта (ЗОЛ)

Прохождение границы зоны охраны объекта культурного наследия		Описание прохождения зоны охраны объекта культурного наследия
от точки	до точки	
1	2	3
1	2	на северо-восток
2	3	на юго-восток
3	4	на юго-восток
4	5	на северо-восток
5	6	на юго-восток
6	7	на восток
7	8	на север
8	9	на северо-восток
9	10	на северо-восток
10	11	на восток

1	2	3
11	12	на северо-восток
12	13	на восток
13	14	на юго-восток
14	15	на юго-восток
15	16	на юго-восток
16	17	на юго-восток
17	18	на юг
18	19	на юго-восток
19	20	на юго-запад
20	21	на юго-восток
21	22	на юго-запад
22	23	на юго-запад
23	24	на юго-запад
24	25	на запад
25	26	на север
26	27	на север
27	28	на северо-восток
28	29	на северо-восток
29	30	на северо-восток
30	31	на юго-восток
31	32	на северо-восток
32	33	на северо-запад
33	34	на северо-восток
34	35	на север
35	36	на северо-запад
36	37	на северо-запад
37	38	на запад
38	39	на северо-запад
39	40	на запад
40	41	на северо-запад
41	42	на юго-запад
42	43	на юго-восток
43	44	на юго-запад
44	45	на юго-запад
45	46	на юго-запад
46	47	на юго-запад
47	48	на юго-запад
48	49	на запад
49	50	на юго-запад
50	51	на северо-запад
51	52	на северо-запад
52	1	на северо-запад

Координаты характерных точек зоны охраняемого природного ландшафта
(ЗОЛ)

1. МСК-57		
№ точки	X	Y
1	2	3
1	294391,74	1241106,08
2	294418,98	1241151,87
3	294408,37	1241169,34
4	294400,17	1241214,14
5	294410,63	1241218,67
6	294410,63	1241242,44
7	294419,13	1241254,63
8	294431,95	1241251,52
9	294447,16	1241257,19
10	294454,60	1241261,15
11	294461,68	1241281,05
12	294472,04	1241288,69
13	294514,40	1241373,23
14	294491,57	1241420,93
15	294467,36	1241446,97
16	294410,01	1241502,49
17	294367,96	1241549,17
18	294341,05	1241556,29
19	294324,12	1241565,39
20	294273,05	1241543,28
21	294200,40	1241548,84
22	294157,50	1241537,29
23	294106,78	1241490,47
24	294049,32	1241325,40
25	294046,57	1241206,76
26	294073,85	1241204,04
27	294101,77	1241201,25
28	294112,91	1241223,77
29	294133,52	1241263,73
30	294184,94	1241368,29
31	294192,08	1241421,48
32	294218,25	1241430,85
33	294240,34	1241416,70
34	294286,27	1241438,90
35	294373,15	1241437,06
36	294411,00	1241410,54
37	294418,25	1241360,29

1	2	3
38	294415,53	1241350,39
39	294439,75	1241329,58
40	294432,23	1241320,18
41	294447,25	1241305,94
42	294428,93	1241289,57
43	294420,87	1241294,34
44	294413,10	1241283,78
45	294407,45	1241275,40
46	294397,41	1241265,93
47	294386,42	1241255,56
48	294370,30	1241242,75
49	294356,84	1241201,53
50	294333,00	1241154,74
51	294350,07	1241140,60
52	294353,96	1241137,38
1	294391,74	1241106,08

Приложение 2 к постановлению
Правительства Орловской области
от 30 января 2020 г. № 222

Режимы использования земель и требования к градостроительным регламентам в границах зон охраны объекта культурного наследия регионального значения «Комплекс бывшей усадьбы: 1. Главный дом, 2. Два флигеля, 3. Здание бывшего завода, 4. Амбар, 5. Парк», XIX век, расположенного по адресу: Дмитровский район, с/п Долбенкинское, с. Долбенкино

1. Режим использования земель и требования к градостроительным регламентам в границах охранной зоны ОЗ-1:

1) разрешается:

а) хозяйственная деятельность, направленная на сохранение и восстановление (регенерацию) историко-градостроительной среды объектов культурного наследия (восстановление, воссоздание, восполнение частично или полностью утраченных элементов и (или) характеристик историко-градостроительной среды);

б) снос (демонтаж) объектов капитального строительства и некапитального строительства, не представляющих историко-культурной ценности;

в) капитальный ремонт, реконструкция объектов капитального строительства без увеличения объемно-пространственных характеристик, с использованием характерных исторических элементов; окраска фасадов в неяркие цвета, использование кровельного покрытия нейтральной колористики;

г) проведение работ по озеленению при условии обеспечения визуального восприятия объекта культурного наследия, исторически ценных градоформирующих объектов; нейтрализация дисгармоничного озеленения путем санации;

д) благоустройство территории в соответствии с исторической и культурной традициями с применением традиционных материалов и малых архитектурных форм;

е) строительство и реконструкция освещения улиц, скверов с применением стилизованных под историческую традицию опор освещения и светильников;

ж) размещение информационных табличек, памятных знаков, иной историко-культурной информации;

з) размещение временных элементов информационно-декоративного оформления событийного характера (мобильные информационные конструкции), включая праздничное оформление;

и) капитальный ремонт и реконструкция существующих объектов инженерной инфраструктуры при условии обеспечения сохранности объектов культурного наследия при проведении указанных работ;

к) строительство, реконструкция и ремонт дорог с твердым покрытием, устройство дорожной разметки, парковочных карманов, установка дорожных знаков;

л) размещение остановок общественного транспорта при условии обеспечения визуального восприятия объекта культурного наследия, выявленных объектов культурного наследия;

м) проведение работ по инженерной защите территории, устройство сооружений водоотведения с целью недопущения попадания ливневых и талых вод на территорию объекта культурного наследия;

н) проведение мероприятий, направленных на обеспечение пожарной безопасности объекта культурного наследия, выявленных объектов культурного наследия;

о) проведение охранных археологических мероприятий перед началом любых видов земляных работ (кроме работ по посадке деревьев, кустов) с целью исследования культурного археологического слоя, консервации и музеефикации археологических фрагментов исторических объектов;

2) запрещается:

а) строительство объектов капитального строительства, за исключением применения специальных мер, направленных на сохранение и восстановление (регенерацию) историко-градостроительной среды объектов культурного наследия (восстановление, воссоздание, восполнение частично или полностью утраченных элементов и (или) характеристик историко-градостроительной среды);

б) снос, изменение силуэта, габаритов по высоте и ширине, композиции и декора главных фасадов, использование активных цветовых решений в окраске фасадов и кровельном покрытии исторически ценных градоформирующих объектов;

в) при капитальном ремонте и реконструкции объектов капитального строительства, не представляющих историко-культурной ценности (не являющихся объектами культурного наследия, выявленными объектами культурного наследия и исторически ценными градоформирующими объектами), применение диссонансных архитектурных решений, в том числе использование активных цветовых решений в отделке фасадов, применение сплошного остекления больших площадей, использование цветного стекла;

г) установка со стороны улиц ограждений из бетонных плит, металлопрофиля; использование в окраске ограждений ярких цветов;

д) установка на крышах зданий средств инженерно-технического обеспечения и рекламных конструкций;

е) проведение строительных, земляных, хозяйственных работ на земельных участках, непосредственно связанных с земельными участками в

границах территорий объекта культурного наследия, без согласования с органом, уполномоченным в сфере государственной охраны объектов культурного наследия, в установленном порядке документации (раздела проектной документации) по обеспечению сохранности объекта культурного наследия;

ж) размещение на улицах некапитальных сооружений, в том числе павильонов, киосков, навесов, кроме остановок общественного транспорта;

з) размещение остановок общественного транспорта и парковок напротив объектов культурного наследия, выявленных объектов культурного наследия;

и) использование активных цветовых решений в отделке фасадов зданий и сооружений инженерной и транспортной инфраструктуры;

к) размещение рекламы, рекламных конструкций, баннеров, растяжек, кроме праздничного и событийного оформления;

л) размещение площадок для мусоросборников, контейнеров для отходов напротив объектов культурного наследия, выявленных объектов культурного наследия;

м) прокладка инженерных коммуникаций (теплотрасс, газопровода, электрокабеля) надземным способом;

н) организация стоков ливневых, талых и загрязненных вод в сторону территорий объекта культурного наследия, выявленных объектов культурного наследия;

о) размещение взрывоопасных и пожароопасных объектов, объектов с динамическим воздействием;

п) проведение земляных работ, кроме посадки деревьев, без предварительного археологического исследования культурного слоя в соответствии с действующим законодательством.

2. Режим использования земель и требования к градостроительным регламентам в границах охранной зоны ОЗ-2:

1) разрешается:

а) сохранение беспрепятственного зрительного восприятия объемно-пространственной композиции объекта культурного наследия;

б) проведение работ по сохранению и регенерации историко-градостроительной и природной среды объекта культурного наследия, в том числе реставрация и ремонт исторических зданий и сооружений, благоустройство в части ремонта, реконструкции и устройства инженерных сетей, наружного освещения, малых архитектурных форм, оборудования, предназначенного для санитарного содержания территории объекта культурного наследия;

в) устройство современных сходов и ступеней, пандусов, подпорных стенок, откосов и ограждений при проведении работ по сохранению объекта культурного наследия;

г) озеленение территории, сохранение насаждений традиционных пород, формирующих ландшафт; проведение санитарных рубок древесно-кустарниковой растительности;

д) проведение мероприятий, направленных на сохранение и восстановление элементов историко-природного ландшафта, сохранение характерных особенностей ландшафта, основных секторов обзора;

е) соблюдение требований в области охраны окружающей среды, необходимых для обеспечения сохранности объекта культурного наследия в его историческом и ландшафтном окружении, а также охраняемого природного ландшафта;

ж) проведение археологических полевых работ;

з) снос диссонирующих объектов, по своим параметрам и архитектурному решению противоречащих характеристикам исторической среды;

2) запрещается:

а) строительство объектов капитального строительства;

б) строительная, хозяйственная и иная деятельность, создающая угрозу повреждения, разрушения или уничтожения объекта культурного наследия;

в) размещение рекламных конструкций (за исключением малогабаритных) на территориях открытых пространств, размещение рекламных конструкций на крышах и над улицами.

3. Режим использования земель и требования к градостроительным регламентам в границах зоны регулирования застройки и хозяйственной деятельности ЗРЗ-1:

1) разрешается:

а) строительство и реконструкция объектов капитального строительства с соблюдением следующих требований: с ограничением по высоте – не более 2 этажей и не выше 8 м в соответствии с основными видами разрешенного строительства, установленными действующими правилами землепользования и застройки для данной территории и действующими строительными нормами, в том числе разрешенными специальными техническими условиями;

б) капитальный ремонт и реконструкция существующих объектов капитального строительства в соответствии с режимом и параметрами разрешенного использования зон, исключая негативное влияние этих объектов на объект культурного наследия, историческую и окружающую застройку;

в) устройство и капитальный ремонт объектов инженерной инфраструктуры;

г) возведение объектов инженерной инфраструктуры подземным способом;

д) проведение мероприятий, направленных на обеспечение экологической безопасности;

е) снос (демонтаж) объектов капитального и некапитального строительства;

ж) благоустройство территории с использованием в покрытии пешеходных площадок, тротуаров традиционных материалов (камень, гранит, гравийная смесь) или имитирующих натуральные материалы;

з) посадка деревьев, кустарников, разбивка газонов, цветников;

и) установка по границам земельных участков ограждения;

2) запрещается:

а) наземный и надземный способы прокладки объектов инженерной инфраструктуры (внешние сети водоснабжения, канализации, теплоснабжения, газоснабжения, электроснабжения, телефонизации, сеть Интернет);

б) проведение земляных работ без предварительного археологического исследования;

в) организация временных открытых парковок, за исключением парковок на специально отведенных площадках с расчетным количеством парковочных мест согласно местным нормативам.

4. Режим использования земель и требования к градостроительным регламентам в границах зоны регулирования застройки и хозяйственной деятельности ЗРЗ-2:

1) разрешается:

а) строительство и реконструкция объектов капитального строительства с соблюдением следующих требований: с ограничением по высоте – не более 2 этажей и не выше 8 м в соответствии с основными видами разрешенного строительства, установленными действующими правилами землепользования и застройки для данной территории и действующими строительными нормами, в том числе разрешенными специальными техническими условиями;

б) капитальный ремонт и реконструкция существующих объектов капитального строительства в соответствии с режимом и параметрами разрешенного использования зон, исключая негативное влияние этих объектов на объект культурного наследия, историческую и окружающую застройку;

в) устройство и капитальный ремонт объектов инженерной инфраструктуры;

г) возведение объектов инженерной инфраструктуры подземным способом;

д) проведение мероприятий, направленных на обеспечение экологической безопасности;

е) снос (демонтаж) объектов капитального и некапитального строительства;

ж) благоустройство территории с использованием в покрытии пешеходных площадок, тротуаров традиционных материалов (камень, гранит, гравийная смесь) или имитирующих натуральные материалы;

з) посадка деревьев, кустарников, разбивка газонов, цветников;

и) установка по границам земельных участков ограждения;

2) запрещается:

а) наземный и надземный способы прокладки объектов инженерной инфраструктуры (внешние сети водоснабжения, канализации, теплоснабжения, газоснабжения, электроснабжения, телефонизации, сеть Интернет);

б) проведение земляных работ без предварительного археологического исследования;

в) организация временных открытых парковок, за исключением парковок на специально отведенных площадках с расчетным количеством парковочных мест согласно местным нормативам.

5. Режим использования земель и требования к градостроительным регламентам в границах зоны охраняемого природного ландшафта (ЗОЛ):

1) разрешается:

а) сохранение беспрепятственного зрительного восприятия объемно-пространственной композиции объекта культурного наследия;

б) воссоздание утраченных объектов культурного наследия, выявленных объектов культурного наследия, исторических зданий, регенерация историко-градостроительной и природной среды объекта культурного наследия;

в) сохранение качества окружающей среды, необходимого для обеспечения сохранности и восстановления (регенерации) охраняемого природного ландшафта, в том числе благоустройство в части ремонта, реконструкции и устройства инженерных сетей, пешеходных дорожек, наружного освещения, малых архитектурных форм, оборудования, предназначенного для санитарного содержания территории;

г) проведение работ по берегоукреплению, дноуглублению и очистке рек, благоустройству набережных;

д) устройство современных сходов и ступеней, пандусов, подпорных стенок, откосов и ограждений при проведении работ по сохранению объекта культурного наследия;

е) озеленение территории, сохранение насаждений традиционных пород, формирующих ландшафт; проведение санитарных рубок древесно-кустарниковой растительности; проведение мероприятий, направленных на сохранение и восстановление элементов историко-природного ландшафта, сохранение характерных особенностей ландшафта, основных секторов обзора; соблюдение требований в области охраны окружающей среды, необходимых для обеспечения сохранности объекта культурного наследия в его историческом и ландшафтном окружении, а также охраняемого природного ландшафта;

ж) проведение археологических полевых работ;

з) снос диссонирующих объектов, по своим параметрам и архитектурному решению противоречащих характеристикам историко-градостроительной или природной среды;

2) запрещается:

а) строительство капитальных зданий и сооружений, за исключением воссоздания утраченных объектов культурного наследия,

выявленных объектов культурного наследия, исторических зданий, регенерации историко-градостроительной или природной среды объекта культурного наследия;

б) изменение высотных отметок рельефа;

в) самовольная вырубка растительности, уничтожение травяного покрова;

г) прокладка наземных и воздушных инженерных сетей (коммуникаций);

д) размещение крупногабаритных рекламных конструкций;

е) устройство свалок бытовых и промышленных отходов.