



ПРАВИТЕЛЬСТВО ОРЛОВСКОЙ ОБЛАСТИ

ПОСТАНОВЛЕНИЕ

10 октября 2014 г.
г. Орёл

№ 410

О внесении изменений в постановление
Правительства Орловской области от 8 апреля
2011 года № 107 «Об утверждении Схемы территориального
планирования Орловской области»

На основании Градостроительного кодекса Российской Федерации, Градостроительного кодекса Орловской области, в соответствии с Законом Орловской области от 10 ноября 2014 года № 1683-ОЗ «О Правительстве и системе органов исполнительной государственной власти Орловской области» Правительство Орловской области постановляет:

1. Внести в постановление Правительства Орловской области от 8 апреля 2011 года № 107 «Об утверждении Схемы территориального планирования Орловской области» следующие изменения:

1) преамбулу изложить в следующей редакции:

«На основании Градостроительного кодекса Российской Федерации, Градостроительного кодекса Орловской области, в соответствии с Законом Орловской области от 10 ноября 2014 года № 1683-ОЗ «О Правительстве и системе органов исполнительной государственной власти Орловской области» Правительство Орловской области постановляет:»;

2) пункт 2 изложить в следующей редакции:

«2. Контроль за исполнением постановления возложить на заместителя Председателя Правительства Орловской области по развитию инфраструктуры Злобина Н. В.»;

3) приложение изложить в новой редакции согласно приложению к настоящему постановлению.

2. Контроль за исполнением постановления возложить на заместителя Председателя Правительства Орловской области по развитию инфраструктуры Злобина Н. В.

Исполняющий обязанности Председателя
Правительства Орловской области




В. В. Соколов

Приложение к постановлению
Правительства Орловской области
от 10 октября 2018 г. № АЮ

Приложение к постановлению
Правительства Орловской области
от 8 апреля 2011 г. № 107

Схема территориального планирования Орловской области

Часть I. Положения о территориальном планировании Орловской области

1. Общие положения

1.1. Положения о территориальном планировании Орловской области являются составной частью Схемы территориального планирования Орловской области, которая реализуется применительно ко всей территории Орловской области с учетом развития прилегающих субъектов Российской Федерации.

1.2. В положениях о территориальном планировании Орловской области в соответствии со статьей 14 Градостроительного кодекса Российской Федерации содержатся сведения о видах, назначении и наименованиях планируемых для размещения объектов регионального значения, их основные характеристики, их местоположение, а также характеристики зон с особыми условиями использования территорий в случае, если установление таких зон требуется в связи с размещением данных объектов. Указанные объекты регионального значения приведены с учетом вопросов, относящихся к полномочиям органов государственной власти Орловской области.

1.3. Размещение объектов регионального значения планируется в период расчетного срока Схемы территориального планирования Орловской области – до 2030 года.

2. Сведения о видах, назначении и наименованиях планируемых для размещения объектов регионального значения, их основные характеристики, их местоположение

№	Вид объекта	Назначение объекта	Наименование объекта	Основные характеристики объекта		Местоположение объекта (муниципальный район, поселение, городской округ, населенный пункт)	Характеристика зоны с особыми условиями использования территории, количественный показатель
				Единица измерения	Количественный показатель		
1	2	3	4	5	6	7	8
1	Транспорт (железнодорожный, водный, воздушный транспорт), автомобильные дороги регионального или межмуниципального значения						
1.1	Автомобильные дороги регионального или межмуниципального значения						
1.1.1	Объект автомобильного транспорта	Обходы крупных населенных пунктов	Северо-западный автомобильный обход г. Орла	км	24,4	Орловский муниципальный район	Санитарный разрыв 100 м
1.1.2	Объект автомобильного транспорта	Внутриобластные транспортные связи	автодорога Каменка – Апальково	км	9,4	Мценский муниципальный район, Орловский муниципальный район	Санитарный разрыв 100 м
1.1.3	Объект автомобильного транспорта	Внутриобластные транспортные связи	автодорога Злынь – Камынина	км	14,8	Болховский муниципальный район, Знаменский муниципальный район	Санитарный разрыв 100 м
1.1.4	Объект автомобильного транспорта	Внутриобластные транспортные связи	автодорога Р-120 – Алексеевский	км	16,7	Хотынецкий муниципальный район, Шаблыкинский муниципальный район	Санитарный разрыв 100 м
1.1.5	Объект автомобильного транспорта	Внутриобластные транспортные связи	автодорога Маслово – Лешня	км	6,5	Кромской муниципальный район, Сосковский муниципальный район	Санитарный разрыв 100 м
1.1.6	Объект автомобильного транспорта	Внутриобластные транспортные связи	автодорога Арбузово – Никольское	км	9,2	Кромской муниципальный район, Свердловский район	Санитарный разрыв 100 м

1	2	3	4	5	6	7	8
	транспорта	связи				муниципальный район	
1.1.7	Объект автомобильного транспорта	Внутриобластные транспортные связи	автодорога Протасово – Алешня	км	6,9	Мценский муниципальный район, Залегощенский муниципальный район	Санитарный разрыв 100 м
1.1.8	Объект автомобильного транспорта	Внутриобластные транспортные связи	автодорога Отрадинское – Спасское	км	8,3	Мценский муниципальный район	Санитарный разрыв 100 м
1.1.9	Объект автомобильного транспорта	Внутриобластные транспортные связи	автодорога Моховое – Чичирино	км	5,9	Залегощенский муниципальный район	Санитарный разрыв 100 м
1.1.10	Объект автомобильного транспорта	Внутриобластные транспортные связи	автодорога Никуличи – Ломовое	км	9,6	Залегощенский муниципальный район, Свердловский муниципальный район	Санитарный разрыв 100 м
1.1.11	Объект автомобильного транспорта	Внутриобластные транспортные связи	автодорога Титово – Работьково	км	10,0	Дмитровский муниципальный район, Шаблыкинский муниципальный район	Санитарный разрыв 100 м
1.1.12	Объект автомобильного транспорта	Внутриобластные транспортные связи	автодорога Плоское – Хитровка	км	7,7	Дмитровский муниципальный район, Троснянский муниципальный район	Санитарный разрыв 100 м
1.1.13	Объект автомобильного транспорта	Внутриобластные транспортные связи	автодорога Рождественское – Тросна	км	10,8	Троснянский муниципальный район	Санитарный разрыв 50 м
1.1.14	Объект автомобильного транспорта	Внутриобластные транспортные связи	автодорога Сеньково – Архангельское	км	5,6	Глазуновский муниципальный район	Санитарный разрыв 100 м
1.1.15	Объект автомобильного транспорта	Внутриобластные транспортные связи	автодорога «Глазуновка – Степная» – Соревнование	км	3,1	Глазуновский муниципальный район	Санитарный разрыв 100 м
1.1.16	Объект автомобильного транспорта	Внутриобластные транспортные	автодорога Красная Сосна – Новый Тим	км	9,0	Должанский муниципальный район, Колпнянский	Санитарный разрыв 100 м

1	2	3	4	5	6	7	8
	транспорта	связи				муниципальный район	
1.1.17	Объект автомобильного транспорта	Внутриобластные транспортные связи	автодорога «Мценск – Новосиль» – «Мценск – Мельнь»	км	1,9	Мценский муниципальный район	Санитарный разрыв 100 м
1.1.18	Объект автомобильного транспорта	Внутриобластные транспортные связи	автодорога «Верховье – Строкино» – Раевка	км	6,7	Верховский муниципальный район	Санитарный разрыв 100 м
1.1.19	Объект автомобильного транспорта	Внутриобластные транспортные связи	автодорога «Глазуновка – Малоархангельск – Колпны – Долгое» – автодорога «Малоархангельск – Архарово»	км	4,0	Малоархангельский муниципальный район	Санитарный разрыв 100 м
1.1.20	Объект автомобильного транспорта	Внутриобластные транспортные связи	автодорога Новосиль – Чернышино	км	4,8	Новосильский муниципальный район	Санитарный разрыв 100 м
1.1.21	Объект автомобильного транспорта	Внутриобластные транспортные связи	автодорога «Р-92 Калуга – Перемышль – Белев – Орёл» – Труфаново – Паслово	км	11,3	Орловский муниципальный район	Санитарный разрыв 50 м
1.1.22	Объект автомобильного транспорта	Внутриобластные транспортные связи	автодорога Большой Одинок – Арсеньево – Суворово	км	11,5	Мценский муниципальный район, Залегощенский муниципальный район	Санитарный разрыв 50 м
1.1.23	Объект автомобильного транспорта	Внутриобластные транспортные связи	автодорога Протасово – Сычи – Большой Одинок	км	3,6	Мценский муниципальный район	Санитарный разрыв 50 м
1.1.24	Объект автомобильного транспорта	Внутриобластные транспортные связи	автодорога Росстани – Троицкое	км	8,7	Ливенский муниципальный район	Санитарный разрыв 50 м
1.1.25	Объект автомобильного транспорта	Внутриобластные транспортные связи	автодорога Никольское – Казанское	км	6,8	Ливенский муниципальный район	Санитарный разрыв 50 м
1.1.26	Объект автомобильного транспорта	Внутриобластные транспортные связи	автодорога Вязовая Дубрава – Петровка	км	9,4	Ливенский муниципальный район	Санитарный разрыв 50 м
1.1.27	Объект	Внутриобластные	автодорога Ивановка –	км	8,2	Ливенский муниципальный	Санитарный

1	2	3	4	5	6	7	8
	автомобильного транспорта	транспортные связи	Баранчик			район	разрыв 50 м
1.1.28	Объект автомобильного транспорта	Внутриобластные транспортные связи	автодорога Рог – Парахино – Овсянниково – Лютое	км	11,5	Ливенский муниципальный район	Санитарный разрыв 50 м
1.1.29	Объект автомобильного транспорта	Внутриобластные транспортные связи	автодорога Лаврово – Калинино	км	19,8	Орловский муниципальный район	Санитарный разрыв 50 м
1.1.30	Объект автомобильного транспорта	Внутриобластные транспортные связи	автодорога «Нарышкино – Сосково» – Сеножатное	км	3,6	Урицкий муниципальный район	Санитарный разрыв 50 м
1.1.31	Объект автомобильного транспорта	Внутриобластные транспортные связи	автодорога Покровское – Протасово	км	6,4	Краснозоренский муниципальный район	Санитарный разрыв 50 м
1.1.32	Объект автомобильного транспорта	Внутриобластные транспортные связи	автодорога Репнино – Блошня	км	4,7	Болховский муниципальный район	Санитарный разрыв 50 м
1.1.33	Объект автомобильного транспорта	Внутриобластные транспортные связи	автодорога «Глазуновка – Степная» – Нов. Хутор – Сеньково	км	4,1	Глазуновский муниципальный район	Санитарный разрыв 50 м
1.1.34	Объект автомобильного транспорта	Внутриобластные транспортные связи	автодорога «Верховье – Строкино – Каменка» – Туровка	км	5,6	Верховский муниципальный район	Санитарный разрыв 50 м
1.1.35	Объект автомобильного транспорта	Внутриобластные транспортные связи	автодорога «Орёл – Тамбов» – Медвежка – Козловка – Васильевка	км	8,9	Покровский муниципальный район	Санитарный разрыв 50 м
1.1.36	Объект автомобильного транспорта	Внутриобластные транспортные связи	автодорога Красная Рыбница – Ольгино – Старое Горохово	км	7,5	Свердловский муниципальный район	Санитарный разрыв 50 м
1.1.37	Объект автомобильного транспорта	Внутриобластные транспортные связи	автодорога Золотарево – Становое	км	4,7	Залегощенский муниципальный район	Санитарный разрыв 50 м
1.1.38	Объект	Внутриобластные	автодорога Алексеевка –	км	8,5	Должанский муниципальный	Санитарный

1	2	3	4	5	6	7	8
	автомобильного транспорта	транспортные связи	В. Долгое			район	разрыв 50 м
1.1.39	Объект автомобильного транспорта	Внутриобластные транспортные связи	автодорога Головкино – Войново	км	4,2	Корсаковский муниципальный район	Санитарный разрыв 50 м
1.1.40	Объект автомобильного транспорта	Внутриобластные транспортные связи	автодорога Ивань 1-я – Топки – Дросково	км	11,2	Малоархангельский муниципальный район, Покровский муниципальный район	Санитарный разрыв 100 м
1.1.41	Объект автомобильного транспорта	Внутриобластные транспортные связи	автодорога Дросково – Русский Брод	км	23,2	Покровский муниципальный район, Верховский муниципальный район	Санитарный разрыв 100 м
1.1.42	Объект автомобильного транспорта	Внутриобластные транспортные связи	автодорога Верхнее Скворчее – Журавец	км	10,9	Покровский муниципальный район, Залегощенский муниципальный район	Санитарный разрыв 100 м
1.1.43	Объект автомобильного транспорта	Внешние транспортные связи	автодорога Малоархангельск – Поныри – Золотухино – Курск	км	9,4	Малоархангельский муниципальный район	Санитарный разрыв 100 м
1.1.44	Объект автомобильного транспорта	Внешние транспортные связи	автодорога ст. Рядовичи – Гремячее – Навля (Брянская область)	км	3,1	Шаблыкинский муниципальный район	Санитарный разрыв 100 м
1.1.45	Объект автомобильного транспорта	Внешние транспортные связи	автодорога Викторовка – Круглое – Веселое (Липецкая область)	км	7,8	Ливенский муниципальный район	Санитарный разрыв 50 м
1.1.46	Объект автомобильного транспорта	Внешние транспортные связи	автодорога ст. Малоархангельск – гр. Курской области	км	2,2	Малоархангельский муниципальный район	Санитарный разрыв 50 м
1.1.47	Объект автомобильного транспорта	Внутриобластные транспортные связи	автодорога Орёл – Ефремов (реконструкция)	км	66,5	на участке Новосиль – Ефремов	Санитарный разрыв 100 м
1.1.48	Объект автомобильного транспорта	Внутриобластные транспортные связи	автодорога Змиевка – Глазуновка – Тросна (реконструкция)	км	57,9	на всем протяжении	Санитарный разрыв 100 м

1	2	3	4	5	6	7	8
1.1.49	Объект автомобильного транспорта	Внутриобластные транспортные связи	автодорога Покровское – Верховье (реконструкция)	км	32,3	Верховский муниципальный район, Покровский муниципальный район	Санитарный разрыв 100 м
1.1.50	Объект автомобильного транспорта	Внутриобластные транспортные связи	автодорога Болхов – Мценск – Новосиль (реконструкция)	км	52,9	на участке Мценск – Новосиль	Санитарный разрыв 100 м
1.1.51	Объект автомобильного транспорта	Внутриобластные транспортные связи	автодорога Новосиль – Корсаково – Орлик (реконструкция)	км	51,7	Новосильский муниципальный район, Корсаковский муниципальный район	Санитарный разрыв 100 м
1.1.52	Объект автомобильного транспорта	Внутриобластные транспортные связи	автодорога Глазуновка – М. Архангельское – Колпны – Долгое (реконструкция)	км	34,8	на участке Малоархангельск – Колпны	Санитарный разрыв 100 м
1.1.53	Объект автомобильного транспорта	Внутриобластные транспортные связи	автодорога Залегощь – Верховье – Хомутово – Кр. Заря (реконструкция)	км	64,3	на всем протяжении	Санитарный разрыв 100 м
1.1.54	Объект автомобильного транспорта	Внутриобластные транспортные связи	автодорога Ливны – Красная Заря (реконструкция)	км	43,7	на всем протяжении	Санитарный разрыв 100 м
1.1.55	Объект автомобильного транспорта	Внутриобластные транспортные связи	автодорога Ливны – Евланово – Долгое (реконструкция)	км	49,4	на всем протяжении	Санитарный разрыв 100 м
1.1.56	Объект автомобильного транспорта	Обходы крупных населенных пунктов	автомобильный обход п. Залегощь	км	3,3	Залегощенский муниципальный район	Санитарный разрыв 100 м
1.1.57	Объект автомобильного транспорта	Обходы крупных населенных пунктов	автомобильный обход пгт. Глазуновка	км	8,4	Глазуновский муниципальный район	Санитарный разрыв 100 м
1.1.58	Объект автомобильного транспорта	Обходы крупных населенных пунктов	автомобильный обход пгт. Новосиль	км	3,4	Новосильский муниципальный район	Санитарный разрыв 100 м
1.1.59	Объект	Обходы крупных	автомобильный обход	км	9,0	Верховский муниципальный	Санитарный

1	2	3	4	5	6	7	8
	автомобильного транспорта	населенных пунктов	пгт. Верховье			район	разрыв 100 м
1.1.60	Объект автомобильного транспорта	Обходы крупных населенных пунктов	автомобильный обход п. Хомутово	км	5,7	Новодеревеньковский муниципальный район	Санитарный разрыв 100 м
1.1.61	Объект автомобильного транспорта	Обходы крупных населенных пунктов	автомобильный обход п. Красная Заря	км	5,2	Краснозоренский муниципальный район	Санитарный разрыв 100 м
1.1.62	Объект автомобильного транспорта	Обходы крупных населенных пунктов	автомобильный обход пгт. Дмитровск – Орловский	км	1,7	Дмитровский муниципальный район	Санитарный разрыв 100 м
1.1.63	Объект автомобильного транспорта	Обходы крупных населенных пунктов	автомобильный обход пгт. Хотынец	км	9,7	Хотынецкий муниципальный район	Санитарный разрыв 100 м
1.1.64	Объект автомобильного транспорта	Обходы крупных населенных пунктов	автомобильный обход пгт. Колпны	км	4,9	Колпнянский муниципальный район	Санитарный разрыв 100 м
1.1.65	Объект автомобильного транспорта	Обходы крупных населенных пунктов	автомобильный обход пгт. Малоархангельск	км	3,2	Малоархангельский муниципальный район	Санитарный разрыв 100 м
1.1.66	Объект транспортной инфраструктуры	Транспортное сооружение	Мостовой переход (строительство)	объект	1	автомобильный обход пгт. Залегощь через р. Неручь, Залегощенский муниципальный район	Не предусматривается
1.1.67	Объект транспортной инфраструктуры	Транспортное сооружение	Мостовой переход (строительство)	объект	1	автодорога Ивань 1-я – Топки – Дросково через р. Сосна, Покровский муниципальный район	Не предусматривается
1.1.68	Объект транспортной инфраструктуры	Транспортное сооружение	Мостовой переход (строительство)	объект	1	автодорога «Мценск – Новосиль» – автодорога «Мценск – Мельнь» через р. Зуша, Мценский муниципальный район	Не предусматривается

1	2	3	4	5	6	7	8
1.1.69	Объект транспортной инфраструктуры	Транспортное сооружение	Мостовой переход (строительство)	объект	1	Северо-западный обход г. Орла через р. Ока, Орловский муниципальный район	Не предусматривается
1.1.70	Объект транспортной инфраструктуры	Транспортное сооружение	Мостовой переход (строительство)	объект	1	автодорога Арбузово – Никольское через р. Ока, Кромской муниципальный район	Не предусматривается
1.1.71	Объект транспортной инфраструктуры	Транспортное сооружение	Мостовой переход (строительство)	объект	1	автодорога Лаврово – Калинино через р. Рыбница, Орловский муниципальный район	Не предусматривается
1.1.72	Объект транспортной инфраструктуры	Транспортное сооружение	Мостовой переход (строительство)	объект	1	автодорога Викторовка – Круглое – Веселое через р. Сосна, Ливенский муниципальный район	Не предусматривается
1.1.73	Объект транспортной инфраструктуры	Транспортное сооружение	Мостовой переход (строительство)	объект	1	автомобильный обход пгт. Колпна через р. Сосна, Колпнянский муниципальный район	Не предусматривается
1.1.74	Объект транспортной инфраструктуры	Транспортное сооружение	Путепровод (строительство)	объект	1	автодорога «Подъезд к музею-усадьбе «Спасское-Лутовиново» через ж/д пути, Мценский муниципальный район	Не предусматривается
1.1.75	Объект транспортной инфраструктуры	Транспортное сооружение	Путепровод (строительство)	объект	1	автодорога Залегощь – Верховье – Хомутово – Красная Заря через ж/д пути, Залегощенский муниципальный район	Не предусматривается
1.1.76	Объект транспортной инфраструктуры	Транспортное сооружение	Путепровод (строительство)	объект	1	автомобильный обход пгт. Верховье через ж/д пути, Верховский муниципальный район	Не предусматривается

1	2	3	4	5	6	7	8
						район	
1.1.77	Объект транспортной инфраструктуры	Транспортное сооружение	Путепровод (строительство)	объект	1	Автомобильный обход пгт. Глазуновка через ж/д пути, Глазуновский муниципальный район	Не предусматривается
1.1.78	Объект транспортной инфраструктуры	Транспортное сооружение	Путепровод (строительство)	объект	1	автодорога «Малоархангельск – ст. Малоархангельск» через ж/д пути, Малоархангельский муниципальный район	Не предусматривается
1.1.79	Объект транспортной инфраструктуры	Транспортное сооружение	Путепровод (строительство)	объект	1	автодорога Отрадинское – Башкатово – Апальково через ж/д пути, Мценский муниципальный район	Не предусматривается
1.1.80	Объект транспортной инфраструктуры	Пассажирское сообщение	Автовокзал (строительство)	объект	1	Городской округ «Город Мценск», г. Мценск	Санитарно-защитная зона 300 м
1.1.81	Объект транспортной инфраструктуры	Пассажирское сообщение	Автостанция (строительство)	объект	1	Знаменский муниципальный район	Санитарно-защитная зона 300 м
1.1.82	Объект транспортной инфраструктуры	Пассажирское сообщение	Автостанция (строительство)	объект	1	Залегощенский муниципальный район	Санитарно-защитная зона 300 м
1.1.83	Объект транспортной инфраструктуры	Пассажирское сообщение	Автостанция (строительство)	объект	1	Верховский муниципальный район	Санитарно-защитная зона 300 м
1.1.84	Объект транспортной инфраструктуры	Пассажирское сообщение	Автостанция (строительство)	объект	1	Корсаковский муниципальный район	Санитарно-защитная зона 300 м
1.1.85	Объект автомобильного транспорта	Внутриобластные транспортные связи	автодорога «Анахино – Брагино» – Сосновый	км	4,9	Мценский муниципальный район	Санитарный разрыв 50 м

1	2	3	4	5	6	7	8
1.1.86	Объект автомобильного транспорта	Внутриобластные транспортные связи	автодорога «Болхов – Мценск» – Сторожевое – Ивановский – Анахино	км	4,3	Мценский муниципальный район	Санитарный разрыв 50 м
1.1.87	Объект автомобильного транспорта	Внутриобластные транспортные связи	автодорога Отраднинское – М-2 «Крым»	км	3,4	Мценский муниципальный район	Санитарный разрыв 50 м
1.1.88	Объект автомобильного транспорта	Внутриобластные транспортные связи	автодорога Сосновка – Важжово	км	4,1	Орловский муниципальный район	Санитарный разрыв 50 м
1.1.89	Объект автомобильного транспорта	Внутриобластные транспортные связи	автодорога Студенок – Рождественский	км	5,8	Троснянский муниципальный район	Санитарный разрыв 50 м
1.1.90	Объект автомобильного транспорта	Внутриобластные транспортные связи	автодорога «Дросково – Грачевка» – Башкатово – Новоселовка	км	5,6	Покровский муниципальный район	Санитарный разрыв 50 м
1.1.91	Объект автомобильного транспорта	Внутриобластные транспортные связи	автодорога «Хотынец – Аболмасово» – Хотынец	км	0,8	Хотынецкий муниципальный район	Санитарный разрыв 50 м
1.1.92	Объект автомобильного транспорта	Внутриобластные транспортные связи	автодорога «Орёл – Тамбов» – Теряевский карьер – Гремячий (реконструкция)	км	1,9	Покровский муниципальный район	Санитарный разрыв 50 м
1.1.93	Объект автомобильного транспорта	Внутриобластные транспортные связи	автодорога «Орёл – Тамбов» – Березовец	км	1,2	Покровский муниципальный район	Санитарный разрыв 50 м
1.1.94	Объект автомобильного транспорта	Внутриобластные транспортные связи	автодорога Кошелево – Барановка	км	6,4	Свердловский муниципальный район	Санитарный разрыв 50 м
1.1.95	Объект автомобильного транспорта	Внутриобластные транспортные связи	автодорога «Новосиль – Корсаково – Орлик» – Новомихайловка	км	1,1	Корсаковский муниципальный район	Санитарный разрыв 50 м
1.1.96	Объект автомобильного транспорта	Внутриобластные транспортные связи	автодорога Тросна – В. Муханово	км	3,5	Троснянский муниципальный район	Санитарный разрыв 50 м

1	2	3	4	5	6	7	8
	транспорта	связи					
1.1.97	Объект автомобильного транспорта	Внутриобластные транспортные связи	автодорога М-2 «Крым» – Речица	км	3,0	Кромской муниципальный район	Санитарный разрыв 50 м
1.1.98	Объект автомобильного транспорта	Внутриобластные транспортные связи	автодорога «Орёл – Витебск» – Горки	км	1,4	Хотынецкий муниципальный район	Санитарный разрыв 50 м
1.1.99	Объект автомобильного транспорта	Внутриобластные транспортные связи	автодорога «Колпны – Спасское» – 2-е Спасское	км	2,4	Колпнянский муниципальный район	Санитарный разрыв 50 м
1.1.100	Объект автомобильного транспорта	Внутриобластные транспортные связи	автодорога Ярище – Городицкое	км	8,1	Колпнянский муниципальный район	Санитарный разрыв 50 м
1.1.101	Объект автомобильного транспорта	Внутриобластные транспортные связи	автодорога «Орёл – Перемышль – Белев – Калуга» – Тайное – Цветынь	км	5,3	Орловский муниципальный район	Санитарный разрыв 50 м
1.1.102	Объект автомобильного транспорта	Внутриобластные транспортные связи	автодорога «Нарышкино – Сосково – Салтыки» – Спасское	км	1,3	Орловский муниципальный район	Санитарный разрыв 50 м
1.1.103	Объект автомобильного транспорта	Внутриобластные транспортные связи	автодорога «Северный подъезд к г. Орёл» – Луново – Моховое» – Хутор Степь	км	1,8	Орловский муниципальный район	Санитарный разрыв 50 м
1.1.104	Объект автомобильного транспорта	Внутриобластные транспортные связи	автодорога «Орёл – Перемышль – Белев – Калуга» – Спасское	км	2,0	Орловский муниципальный район	Санитарный разрыв 50 м
1.1.105	Объект автомобильного транспорта	Внутриобластные транспортные связи	автодорога «Знаменка – Сабурово» – Сабуровские Выселки	км	2,4	Орловский муниципальный район	Санитарный разрыв 50 м
1.1.106	Объект автомобильного транспорта	Внутриобластные транспортные связи	автодорога Плещеевский завод – Подкопаево	км	6,5	Орловский муниципальный район	Санитарный разрыв 50 м
1.1.107	Объект автомобильного транспорта	Внутриобластные транспортные связи	автодорога Козьминка – Грязцы	км	4,3	Ливенский муниципальный район	Санитарный разрыв 50 м

1	2	3	4	5	6	7	8
	транспорта	связи					
1.1.108	Объект автомобильного транспорта	Внутриобластные транспортные связи	автодорога Судбище – «Орёл – Ефремов» (реконструкция)	км	3,7	Новодеревеньковский муниципальный район	Санитарный разрыв 100 м
1.1.109	Объект автомобильного транспорта	Внутриобластные транспортные связи	автодорога Шашкино – Миново	км	1,7	Мценский муниципальный район	Санитарный разрыв 50 м
1.1.110	Объект автомобильного транспорта	Внутриобластные транспортные связи	автодорога «Тросна – Каменец» – Горчаково	км	1,1	Троснянский муниципальный район	Санитарный разрыв 50 м
1.1.111	Объект автомобильного транспорта	Внутриобластные транспортные связи	автодорога Однолуки – Фатнево – Пальчикова (реконструкция)	км	5	Болховский муниципальный район	Санитарный разрыв 50 м
1.1.112	Объект автомобильного транспорта	Внутриобластные транспортные связи	автодорога Шаблыкино – Юшково (реконструкция)	км	13	Шаблыкинский муниципальный район	Санитарный разрыв 100 м
1.1.113	Объект автомобильного транспорта	Внутриобластные транспортные связи	автодорога Шаблыкино – Сомово – Рядовичи (реконструкция)	км	11,9	Шаблыкинский муниципальный район	Санитарный разрыв 50 м
1.1.114	Объект автомобильного транспорта	Внутриобластные транспортные связи	автодорога Пилатовка – Редькино – Ивановка	км	3,9	Орловский муниципальный район	Санитарный разрыв 50 м
1.1.115	Объект автомобильного транспорта	Внутриобластные транспортные связи	автодорога М-2 «Крым» – Большая Фоминка	км	2,1	Орловский муниципальный район	Санитарный разрыв 50 м
1.1.116	Объект автомобильного транспорта	Внутриобластные транспортные связи	автодорога «Губкино – Кошелевка» – Белозеровка	км	3,1	Малоархангельский муниципальный район	Санитарный разрыв 50 м
1.1.117	Объект автомобильного транспорта	Внутриобластные транспортные связи	автодорога «Колпны – Моховое» – Трудолюбовка	км	1,9	Колпнянский муниципальный район	Санитарный разрыв 50 м
1.1.118	Объект автомобильного транспорта	Внутриобластные транспортные связи	автодорога «Долгое – Рогатик» – Калиновка –	км	5,6	Должанский муниципальный район	Санитарный разрыв 50 м

1	2	3	4	5	6	7	8
	транспорта	связи	Александровка (реконструкция)				
1.1.119	Объект автомобильного транспорта	Внутриобластные транспортные связи	автодорога «Орёл – Тамбов» – Алексеевка – Дубки	км	2,7	Покровский муниципальный район	Санитарный разрыв 50 м
1.1.120	Объект автомобильного транспорта	Внутриобластные транспортные связи	автодорога Городецкое – Пущинка – Скородумка – Воробьевка	км	5,3	Колпнянский муниципальный район	Санитарный разрыв 50 м
1.1.121	Объект автомобильного транспорта	Внутриобластные транспортные связи	автодорога «Малоархангельск – Прогресс – Рогатый» – Коротеево Второе – Упалое	км	7,4	Малоархангельский муниципальный район	Санитарный разрыв 50 м
1.1.122	Объект автомобильного транспорта	Внутриобластные транспортные связи	автодорога «Орёл – Тамбов» – Беречка	км	1,5	Покровский муниципальный район	Санитарный разрыв 50 м
1.1.123	Объект автомобильного транспорта	Внутриобластные транспортные связи	автодорога «Нарышкино – Большое Сотниково» – Титово	км	2,7	Урицкий муниципальный район	Санитарный разрыв 50 м
1.1.124	Объект автомобильного транспорта	Внутриобластные транспортные связи	автодорога «Урынок – Быстра – Егорьевка» – Вышняя Заморайка Вторая	км	5,3	Должанский муниципальный район	Санитарный разрыв 50 м
1.1.125	Объект автомобильного транспорта	Внутриобластные транспортные связи	автодорога Нижнее Муханово – Жизло-Павлово	км	2,5	Троснянский муниципальный район	Санитарный разрыв 50 м
1.1.126	Объект автомобильного транспорта	Внутриобластные транспортные связи	автодорога «Малоархангельск – Прогресс – Рогатый» – Пересуха	км	2,3	Малоархангельский муниципальный район	Санитарный разрыв 50 м
1.1.127	Объект автомобильного транспорта	Внутриобластные транспортные связи	автодорога «Комаричи – Дмитровск – Кромы» – Малое Кричино	км	1,7	Дмитровский муниципальный район	Санитарный разрыв 50 м
1.1.128	Объект автомобильного транспорта	Внутриобластные транспортные связи	автодорога Гнилое Болото – Костеевка	км	2,6	Сосковский муниципальный район	Санитарный разрыв 50 м

1	2	3	4	5	6	7	8
1.1.129	Объект транспортной инфраструктуры	Транспортное сооружение	Путепровод (строительство)	объект	1	Юго-Западный обход г. Орла через ж/д пути линии Орёл – Брянск	Не предусматривается
1.1.130	Объект транспортной инфраструктуры	Транспортное сооружение	Путепровод (строительство)	объект	2	Юго-Западный обход г. Орла через второстепенные автодороги	Не предусматривается
1.1.131	Объект транспортной инфраструктуры	Транспортное сооружение	Мостовой переход (строительство)	объект	1	Юго-Западный обход г. Орла через р. Цон	Не предусматривается
1.2	Объекты воздушного транспорта						
1.2.1	Объект авиасообщения	Внешние транспортные связи	аэропорт «Орёл-Южный» (реконструкция)	объект	1	Городской округ «Город Орёл», г. Орёл	Санитарный разрыв в соответствии с разработанным проектом, приаэродромная территория радиусом 30 км
1.2.2	Объект авиасообщения	Внешние транспортные связи	аэропорт малой авиации (строительство)	объект	1	Городской округ «Город Ливны», г. Ливны	Санитарный разрыв в соответствии с разработанным проектом, приаэродромная территория радиусом 30 км
1.2.3	Объект авиасообщения	Внешние транспортные связи	аэропорт малой авиации (строительство)	объект	1	Дмитровский муниципальный район	Санитарный разрыв в соответствии с разработанным

1	2	3	4	5	6	7	8
							проектом, приаэродромная территория радиусом 30 км
1.2.4	Объект авиасообщения	Внешние транспортные связи	аэропорт малой авиации (строительство)	объект	1	Новосильский муниципальный район	Санитарный разрыв в соответствии с разработанным проектом, приаэродромная территория радиусом 30 км
1.2.5	Объект авиасообщения	Внешние транспортные связи	аэропорт малой авиации (строительство)	объект	1	Малоархангельский муниципальный район	Санитарный разрыв в соответствии с разработанным проектом, приаэродромная территория радиусом 30 км
1.2.6	Объект авиасообщения	Внешние транспортные связи	аэропорт малой авиации (строительство)	объект	1	Колпнянский муниципальный район	Санитарный разрыв в соответствии с разработанным проектом, приаэродромная территория радиусом 30 км
1.3	Объекты логистики						
1.3.1	Объект логистики	Транспортно-	Транспортно-логистический	объект	1	Городской округ «Город	Санитарно-

1	2	3	4	5	6	7	8
		логистическая деятельность	комплекс (строительство)			Орёл», г. Орёл	защитная зона в соответствии с разработанным проектом
1.3.2	Объект логистики	Транспортно-логистическая деятельность	Транспортно-логистический комплекс (строительство)	объект	1	Городской округ «Город Ливны», г. Ливны	Санитарно-защитная зона в соответствии с разработанным проектом
1.3.3	Объект логистики	Транспортно-логистическая деятельность	Транспортно-логистический комплекс (строительство)	объект	1	Городской округ «Город Мценск», г. Мценск	Санитарно-защитная зона в соответствии с разработанным проектом
2	Предупреждение чрезвычайных ситуаций межмуниципального и регионального характера, стихийных бедствий, эпидемий и ликвидация их последствий						
2.1	Объекты единой государственной системы предупреждения и ликвидации чрезвычайных ситуаций						
2.1.1	Противопожарная служба	обеспечение пожарной безопасности	Пожарное депо	объект	1	Мценский муниципальный район, сельское поселение Черемошенское, с. Черемошны	Не предусматриваются
2.1.2	Противопожарная служба	обеспечение пожарной безопасности	Пожарное депо		1	Малоархангельский муниципальный район, сельское поселение Первомайское, с. Хитрово	Не предусматриваются
2.1.3	Противопожарная служба	обеспечение пожарной безопасности	Пожарное депо	объект	1	Новодеревеньковский муниципальный район, сельское поселение Паньковское, с. Паньково	Не предусматриваются
2.1.4	Противопожарная служба	обеспечение	Пожарное депо	объект	1	Орловский муниципальный район, сельское поселение	Не предусматриваются

1	2	3	4	5	6	7	8
	служба	пожарной безопасности				район, сельское поселение Моховицкое, с. Паюсово	риваются
2.1.5	Противопожарная служба	обеспечение пожарной безопасности	Пожарное депо	объект	1	Дмитровский муниципальный район, сельское поселение Плосковское, д. Хальзево	Не предусматриваются
2.1.6	Противопожарная служба	обеспечение пожарной безопасности	Пожарное депо	объект	1	Глазуновский муниципальный район, сельское поселение Богородское, с. Богородское	Не предусматриваются
2.1.7	Противопожарная служба	обеспечение пожарной безопасности	Пожарное депо	объект	1	Орловский муниципальный район, сельское поселение Станово-Колодезьское, д. Становое	Не предусматриваются
2.1.8	Комплексная система экстренного оповещения населения	оповещение и информирование населения в ЧС	КСЭОН	Количество оконченных устройств	По техническому заданию	81 населенный пункт, 17 районов Орловской области в соответствии с постановлением Правительства Орловской области от 29 марта 2013 года № 106	Не предусматриваются
3	Здравоохранение						
3.1	Обособленное структурное подразделение медицинской организации, оказывающей первичную медико-санитарную помощь	Фельдшерско-акушерский пункт	Строительство фельдшерско-акушерского пункта с жильем в селе Никольское	объект	1	Свердловский муниципальный район, Никольское сельское поселение, с. Никольское	Не предусматриваются
3.2	Лечебно-	Больница	Строительство	объект	1	Городской округ «Город	Не предусмат-

1	2	3	4	5	6	7	8
	профилактическая медицинская организация (кроме санаторно-курортной), оказывающая медицинскую помощь в стационарных условиях, ее структурное подразделение		многопрофильного медицинского центра БУЗ Орловской области «Орловская областная клиническая больница»			Орёл», г. Орёл	риваются
3.3	Лечебно-профилактическая медицинская организация, оказывающая медицинскую помощь в амбулаторных условиях и (или) в условиях дневного стационара	Поликлиника	Филиал БУЗ ОО «Поликлиника № 3»	посещений в смену	150	Городской округ «Город Орёл», г. Орёл, микрорайон Зареченский	Не предусматриваются
				дневной стационар, коек	15		
3.4	Лечебно-профилактическая медицинская организация, оказывающая медицинскую помощь в амбулаторных условиях	Поликлиника	Филиал БУЗ ОО «Детская поликлиника № 2»	посещений в смену	150	Городской округ «Город Орёл», г. Орёл, микрорайон Наугорский	Не предусматриваются
				дневной стационар, коек	20		

1	2	3	4	5	6	7	8
	и (или) в условиях дневного стационара						
3.5	Лечебно-профилактическая медицинская организация, оказывающая медицинскую помощь в амбулаторных условиях и (или) в условиях дневного стационара	Поликлиника	Филиал БУЗ ОО «Поликлиника № 2»	посещений в смену дневной стационар, коек	150 20	Городской округ «Город Орёл», г. Орёл, микрорайон Наугорский	Не предусматриваются
3.6	Лечебно-профилактическая медицинская организация, оказывающая медицинскую помощь в амбулаторных условиях и (или) в условиях дневного стационара	Врачебная амбулатория	Врачебная амбулатория с дневным стационаром БУЗ ОО «Плещеевская ЦРБ»	дневной стационар, коек	10	Орловский район, микрорайон Болховский	Не предусматриваются
3.7	Лечебно-профилактическая медицинская организация, оказывающая медицинскую	Поликлиника	Амбулаторно-поликлиническое учреждение	объект	1	Городской округ «Город Орёл», г. Орёл, в районе ул. Железнодорожная	Не предусматриваются

1	2	3	4	5	6	7	8
	помощь в амбулаторных условиях и (или) в условиях дневного стационара						
3.8	Лечебно-профилактическая медицинская организация, оказывающая медицинскую помощь в амбулаторных условиях и (или) в условиях дневного стационара	Поликлиника	Амбулаторно-поликлиническое учреждение	объект	1	Городской округ «Город Орёл», г. Орёл, микрорайон 13	Не предусматриваются
3.9	Обособленное структурное подразделение медицинской организации, оказывающей первичную медико-санитарную помощь	Фельдшерско-акушерский пункт	Строительство фельдшерско-акушерского пункта с жильем	объект	1	Глазуновский район, Очкинское сельское поселение, с. Архангельское	Не предусматриваются
3.10	Обособленное структурное подразделение медицинской организации,	Фельдшерско-акушерский пункт	Строительство фельдшерско-акушерского пункта с жильем	объект	1	Глазуновский район, Тагинское сельское поселение, с. Тагино	Не предусматриваются

1	2	3	4	5	6	7	8
	оказывающей первичную медико- санитарную помощь						
3.11	Обособленное структурное подразделение медицинской организации, оказывающей первичную медико- санитарную помощь	Фельдшерско- акушерский пункт	Строительство фельдшерско- акушерского пункта с жильем	объект	1	Дмитровский район, Алешинское сельское поселение, д. Алешинка	Не предусмат- риваются
3.12	Обособленное структурное подразделение медицинской организации, оказывающей первичную медико- санитарную помощь	Фельдшерско- акушерский пункт	Строительство фельдшерско- акушерского пункта с жильем	объект	1	Дмитровский район, Долбенкинское сельское поселение, п. Артель-Труд	Не предусмат- риваются
3.13	Обособленное структурное подразделение медицинской организации, оказывающей первичную медико-	Фельдшерско- акушерский пункт	Строительство фельдшерско- акушерского пункта с жильем	объект	1	Дмитровский район, Бородинское сельское поселение, с. Бородино	Не предусмат- риваются

1	2	3	4	5	6	7	8
	санитарную помощь						
3.14	Обособленное структурное подразделение медицинской организации, оказывающей первичную медико-санитарную помощь	Фельдшерско-акушерский пункт	Строительство фельдшерско-акушерского пункта с жильем	объект	1	Дмитровский район, Березовское сельское поселение, с. Девятино	Не предусматриваются
3.15	Обособленное структурное подразделение медицинской организации, оказывающей первичную медико-санитарную помощь	Фельдшерско-акушерский пункт	Строительство фельдшерско-акушерского пункта с жильем	объект	1	Дмитровский район, Друженское сельское поселение, п. Занеруссовский	Не предусматриваются
3.16	Обособленное структурное подразделение медицинской организации, оказывающей первичную медико-санитарную помощь	Фельдшерско-акушерский пункт	Строительство фельдшерско-акушерского пункта с жильем	объект	1	Должанский район, Урыновское сельское поселение, с. Вышнее Долгое	Не предусматриваются
3.17	Обособленное	Фельдшерско-	Строительство фельдшерско-	объект	1	Должанский район,	Не предусмат-

1	2	3	4	5	6	7	8
	структурное подразделение медицинской организации, оказывающей первичную медико-санитарную помощь	акушерский пункт	акушерского пункта с жильем			с. Никольское	риваются
3.18	Обособленное структурное подразделение медицинской организации, оказывающей первичную медико-санитарную помощь	Фельдшерско-акушерский пункт	Строительство фельдшерско-акушерского пункта с жильем	объект	1	Залегощенский район, Нижнезалегощенское сельское поселение, д. Васильевка	Не предусматриваются
3.19	Обособленное структурное подразделение медицинской организации, оказывающей первичную медико-санитарную помощь	Фельдшерско-акушерский пункт	Строительство фельдшерско-акушерского пункта с жильем	объект	1	Залегощенский район, Нижнезалегощенское сельское поселение, с. Казарь	Не предусматриваются
3.20	Обособленное структурное подразделение медицинской	Фельдшерско-акушерский пункт	Строительство фельдшерско-акушерского пункта с жильем	объект	1	Залегощенский район, Верхнескворченское сельское поселение, д. Кочетовка	Не предусматриваются

1	2	3	4	5	6	7	8
	организации, оказывающей первичную медико-санитарную помощь						
3.21	Обособленное структурное подразделение медицинской организации, оказывающей первичную медико-санитарную помощь	Фельдшерско-акушерский пункт	Строительство фельдшерско-акушерского пункта с жильем	объект	1	Залегощенский район, Моховское сельское поселение, д. Ржаное	Не предусматриваются
3.22	Обособленное структурное подразделение медицинской организации, оказывающей первичную медико-санитарную помощь	Фельдшерско-акушерский пункт	Строительство фельдшерско-акушерского пункта с жильем	объект	1	Залегощенский район, Селиховское сельское поселение, с. Селихово	Не предусматриваются
3.23	Обособленное структурное подразделение медицинской организации, оказывающей первичную	Фельдшерско-акушерский пункт	Строительство фельдшерско-акушерского пункта с жильем	объект	1	Колпнянский район, Крутовское сельское поселение, с. Крутое	Не предусматриваются

1	2	3	4	5	6	7	8
	медико-санитарную помощь						
3.24	Обособленное структурное подразделение медицинской организации, оказывающей первичную медико-санитарную помощь	Фельдшерско-акушерский пункт	Строительство фельдшерско-акушерского пункта с жильем	объект	1	Колпнянский район, Ярищенское сельское поселение, с. Ярище	Не предусматриваются
3.25	Обособленное структурное подразделение медицинской организации, оказывающей первичную медико-санитарную помощь	Фельдшерско-акушерский пункт	Строительство фельдшерско-акушерского пункта с жильем	объект	1	Корсаковский район, Марьинское сельское поселение, д. Большие Озерки	Не предусматриваются
3.26	Обособленное структурное подразделение медицинской организации, оказывающей первичную медико-санитарную помощь	Фельдшерско-акушерский пункт	Строительство фельдшерско-акушерского пункта с жильем	объект	1	Корсаковский район, Нечаевское сельское поселение, д. Нечаево	Не предусматриваются

1	2	3	4	5	6	7	8
3.27	Обособленное структурное подразделение медицинской организации, оказывающей первичную медико-санитарную помощь	Фельдшерско-акушерский пункт	Строительство фельдшерско-акушерского пункта с жильем	объект	1	Корсаковский район, Слепневское сельское поселение, д. Слепнево	Не предусматриваются
3.28	Обособленное структурное подразделение медицинской организации, оказывающей первичную медико-санитарную помощь	Фельдшерско-акушерский пункт	Строительство фельдшерско-акушерского пункта с жильем	объект	1	Краснозоренский район, Краснозоренское сельское поселение, с. Орево	Не предусматриваются
3.29	Обособленное структурное подразделение медицинской организации, оказывающей первичную медико-санитарную помощь	Фельдшерско-акушерский пункт	Строительство фельдшерско-акушерского пункта с жильем	объект	1	Кромской район, Большеколчевское сельское поселение, д. Атяевка	Не предусматриваются
3.30	Обособленное структурное подразделение	Фельдшерско-акушерский пункт	Строительство фельдшерско-акушерского пункта с жильем	объект	1	Кромской район, Бельдяжское сельское поселение, с. Бельдяжки	Не предусматриваются

1	2	3	4	5	6	7	8
	медицинской организации, оказывающей первичную медико-санитарную помощь						
3.31	Обособленное структурное подразделение медицинской организации, оказывающей первичную медико-санитарную помощь	Фельдшерско-акушерский пункт	Строительство фельдшерско-акушерского пункта с жильем	объект	1	Кромской район, Кривчиковское сельское поселение, с. Кривчиково	Не предусматриваются
3.32	Обособленное структурное подразделение медицинской организации, оказывающей первичную медико-санитарную помощь	Фельдшерско-акушерский пункт	Строительство фельдшерско-акушерского пункта с жильем	объект	1	Кромской район, Шаховское сельское поселение, д. Лысовка	Не предусматриваются
3.33	Обособленное структурное подразделение медицинской организации, оказывающей	Фельдшерско-акушерский пункт	Строительство фельдшерско-акушерского пункта с жильем	объект	1	Кромской район, Стрелецкое сельское поселение, д. Стрелецкая	Не предусматриваются

1	2	3	4	5	6	7	8
	первичную медико- санитарную помощь						
3.34	Обособленное структурное подразделение медицинской организации, оказывающей первичную медико- санитарную помощь	Фельдшерско- акушерский пункт	Строительство фельдшерско- акушерского пункта с жильем	объект	1	Кромской район, Шаховское сельское поселение, д. Ульяновка	Не предусмат- риваются
3.35	Обособленное структурное подразделение медицинской организации, оказывающей первичную медико- санитарную помощь	Фельдшерско- акушерский пункт	Строительство фельдшерско- акушерского пункта с жильем	объект	1	Ливенский район, Вахновское сельское поселение, с. Введенское	Не предусмат- риваются
3.36	Обособленное структурное подразделение медицинской организации, оказывающей первичную медико- санитарную	Фельдшерско- акушерский пункт	Строительство фельдшерско- акушерского пункта с жильем	объект	1	Ливенский район, Лютовское сельское поселение, с. Воротыньск	Не предусмат- риваются

1	2	3	4	5	6	7	8
	помощь						
3.37	Обособленное структурное подразделение медицинской организации, оказывающей первичную медико-санитарную помощь	Фельдшерско-акушерский пункт	Строительство фельдшерско-акушерского пункта с жильем	объект	1	Ливенский район, Козьминское сельское поселение, с. Козьминка	Не предусматриваются
3.38	Обособленное структурное подразделение медицинской организации, оказывающей первичную медико-санитарную помощь	Фельдшерско-акушерский пункт	Строительство фельдшерско-акушерского пункта с жильем	объект	1	Ливенский район, Здоровецкое сельское поселение, п. Нагорный	Не предусматриваются
3.39	Обособленное структурное подразделение медицинской организации, оказывающей первичную медико-санитарную помощь	Фельдшерско-акушерский пункт	Строительство фельдшерско-акушерского пункта с жильем	объект	1	Ливенский район, Вахновское сельское поселение, д. Росстани	Не предусматриваются
3.40	Обособленное структурное	Фельдшерско-акушерский пункт	Строительство фельдшерско-акушерского пункта с жильем	объект	1	Малоархангельский район, Подгородненское сельское	Не предусматриваются

1	2	3	4	5	6	7	8
	подразделение медицинской организации, оказывающей первичную медико-санитарную помощь					поселение, п. Станция Малоархангельск	
3.41	Обособленное структурное подразделение медицинской организации, оказывающей первичную медико-санитарную помощь	Фельдшерско-акушерский пункт	Строительство фельдшерско-акушерского пункта с жильем	объект	1	Мценский район, Воинское сельское поселение, д. Первый Воин	Не предусматриваются
3.42	Обособленное структурное подразделение медицинской организации, оказывающей первичную медико-санитарную помощь	Фельдшерско-акушерский пункт	Строительство фельдшерско-акушерского пункта с жильем	объект	1	Мценский район, Чахинское сельское поселение, с. Подбелевец	Не предусматриваются
3.43	Обособленное структурное подразделение медицинской организации,	Фельдшерско-акушерский пункт	Строительство фельдшерско-акушерского пункта с жильем	объект	1	Мценский район, Спасско-Лутовинское сельское поселение, п. Цветочный	Не предусматриваются

1	2	3	4	5	6	7	8
	оказывающей первичную медико-санитарную помощь						
3.44	Обособленное структурное подразделение медицинской организации, оказывающей первичную медико-санитарную помощь	Фельдшерско-акушерский пункт	Строительство фельдшерско-акушерского пункта с жильем	объект	1	Мценский район, Карандаковское сельское поселение, д. Шашкино	Не предусматриваются
3.45	Обособленное структурное подразделение медицинской организации, оказывающей первичную медико-санитарную помощь	Фельдшерско-акушерский пункт	Строительство фельдшерско-акушерского пункта с жильем	объект	1	Новодеревеньковский район, Судбищенское сельское поселение, д. Дементьевка	Не предусматриваются
3.46	Обособленное структурное подразделение медицинской организации, оказывающей первичную медико-	Фельдшерско-акушерский пункт	Строительство фельдшерско-акушерского пункта с жильем	объект	1	Новодеревеньковский район, Суrowsкое сельское поселение, д. Кулеши	Не предусматриваются

1	2	3	4	5	6	7	8
	санитарную помощь						
3.47	Обособленное структурное подразделение медицинской организации, оказывающей первичную медико-санитарную помощь	Фельдшерско-акушерский пункт	Строительство фельдшерско-акушерского пункта с жильем	объект	1	Новодеревеньковский район, Старогольское сельское поселение, с. Старогольское	Не предусматриваются
3.48	Обособленное структурное подразделение медицинской организации, оказывающей первичную медико-санитарную помощь	Фельдшерско-акушерский пункт	Строительство фельдшерско-акушерского пункта с жильем	объект	1	Новосильский район, Прудовское сельское поселение, д. Мужиково	Не предусматриваются
3.49	Обособленное структурное подразделение медицинской организации, оказывающей первичную медико-санитарную помощь	Фельдшерско-акушерский пункт	Строительство фельдшерско-акушерского пункта с жильем	объект	1	Новосильский район, Хворостянское сельское поселение, д. Селезнево	Не предусматриваются
3.50	Обособленное	Фельдшерско-	Строительство фельдшерско-	объект	1	Новосильский район,	Не предусмат-

1	2	3	4	5	6	7	8
	структурное подразделение медицинской организации, оказывающей первичную медико-санитарную помощь	акушерский пункт	акушерского пункта с жильем			Глубковское сельское поселение, с. Чулково	риваются
3.51	Обособленное структурное подразделение медицинской организации, оказывающей первичную медико-санитарную помощь	Фельдшерско-акушерский пункт	Строительство фельдшерско-акушерского пункта с жильем	объект	1	Орловский район, Спасское сельское поселение, с. Бакланово	Не предусматриваются
3.52	Обособленное структурное подразделение медицинской организации, оказывающей первичную медико-санитарную помощь	Фельдшерско-акушерский пункт	Строительство фельдшерско-акушерского пункта с жильем	объект	1	Орловский район, Большекуликовское сельское поселение, п. Малая Куликовка	Не предусматриваются
3.53	Обособленное структурное подразделение медицинской	Фельдшерско-акушерский пункт	Строительство фельдшерско-акушерского пункта с жильем	объект	1	Орловский район, Платоновское сельское поселение, д. Мостки	Не предусматриваются

1	2	3	4	5	6	7	8
	организации, оказывающей первичную медико-санитарную помощь						
3.54	Обособленное структурное подразделение медицинской организации, оказывающей первичную медико-санитарную помощь	Фельдшерско-акушерский пункт	Строительство фельдшерско-акушерского пункта с жильем	объект	1	Орловский район, Становское сельское поселение, д. Ивановское	Не предусматриваются
3.55	Обособленное структурное подразделение медицинской организации, оказывающей первичную медико-санитарную помощь	Фельдшерско-акушерский пункт	Строительство фельдшерско-акушерского пункта с жильем	объект	1	Свердловский район, Новопетровское сельское поселение, д. Домнино	Не предусматриваются
3.56	Обособленное структурное подразделение медицинской организации, оказывающей первичную	Фельдшерско-акушерский пункт	Строительство фельдшерско-акушерского пункта с жильем	объект	1	Свердловский район, Никольское сельское поселение, с. Никольское	Не предусматриваются

1	2	3	4	5	6	7	8
	медико-санитарную помощь						
3.57	Обособленное структурное подразделение медицинской организации, оказывающей первичную медико-санитарную помощь	Фельдшерско-акушерский пункт	Строительство фельдшерско-акушерского пункта с жильем	объект	1	Сосковский район, Мураевское сельское поселение, д. Мураевка	Не предусматриваются
3.58	Обособленное структурное подразделение медицинской организации, оказывающей первичную медико-санитарную помощь	Фельдшерско-акушерский пункт	Строительство фельдшерско-акушерского пункта с жильем	объект	1	Троснянский район, Муравльское сельское поселение, с. Муравль	Не предусматриваются
3.59	Обособленное структурное подразделение медицинской организации, оказывающей первичную медико-санитарную помощь	Фельдшерско-акушерский пункт	Строительство фельдшерско-акушерского пункта с жильем	объект	1	Троснянский район, Никольское сельское поселение, с. Никольское	Не предусматриваются

1	2	3	4	5	6	7	8
3.60	Обособленное структурное подразделение медицинской организации, оказывающей первичную медико-санитарную помощь	Фельдшерско-акушерский пункт	Строительство фельдшерско-акушерского пункта с жильем	объект	1	Урицкий район, Луначарское сельское поселение, п. Максимовский	Не предусматриваются
3.61	Обособленное структурное подразделение медицинской организации, оказывающей первичную медико-санитарную помощь	Фельдшерско-акушерский пункт	Строительство фельдшерско-акушерского пункта с жильем	объект	1	Хотынецкий район, Меловское сельское поселение, д. Кукуевка	Не предусматриваются
3.62	Обособленное структурное подразделение медицинской организации, оказывающей первичную медико-санитарную помощь	Фельдшерско-акушерский пункт	Строительство фельдшерско-акушерского пункта с жильем	объект	1	Шаблыкинский район, Хотьковское сельское поселение, с. Хотьково	Не предусматриваются
3.63	Лечебно-профилактическая медицинская	Поликлиника	Амбулаторно-поликлиническое учреждение	объект	1	г. Ливны, ул. Солнечная, д. 10	Не предусматриваются

1	2	3	4	5	6	7	8
	организация, оказывающая медицинскую помощь в амбулаторных условиях и (или) в условиях дневного стационара						
3.64	Лечебно-профилактическая медицинская организация, оказывающая медицинскую помощь в амбулаторных условиях и (или) в условиях дневного стационара	Поликлиника	Амбулаторно-поликлиническое учреждение	объект	1	Дмитровский район, городское поселение Дмитровск, г. Дмитровск, ул. Интернациональная	Не предусматриваются
4	Физическая культура и спорт						
4.1	Объект спорта, включающий отдельно нормируемые спортивные сооружения (объекты) (в т. ч. физкультурно-оздоровительный комплекс)	Объект физической культуры и массового спорта	Физкультурно-оздоровительный комплекс открытого типа в детском спортивно-оздоровительном лагере «Ветерок» (в стадии строительства)	общая площадь, кв. м	3800	Орловский муниципальный район, д. Ивановское, ул. Центральная, 16	Не предусматриваются

1	2	3	4	5	6	7	8
4.2	Объект спорта, включающий отдельно нормируемые спортивные сооружения (объекты) (в т. ч. физкультурно-оздоровительный комплекс)	Объект физической культуры и массового спорта	Физкультурно-оздоровительный комплекс (в стадии строительства)	общая площадь, кв. м	2970,5	г. Орёл, ул. Тургенева, д. 55	Не предусматриваются
4.3	Спортивное сооружение	Объект физической культуры и массового спорта	Футбольное поле с искусственным покрытием	общая площадь, кв. м	7000	Орловский муниципальный район, городское поселение Знаменка, пгт. Знаменка	Не предусматриваются
4.4	Спортивное сооружение	Объект физической культуры и массового спорта	Футбольное поле с искусственным покрытием	общая площадь, кв. м	7000	Городской округ «Город Ливны», г. Ливны	Не предусматриваются
5	Культура						
5.1	Зрелищная организация	Концертный зал, филармония, их филиал	Приобретение в собственность Орловской области объектов недвижимого имущества для БУК ОО «Орловская государственная филармония»	объект	1	Городской округ «Город Орёл», г. Орёл	Не предусматриваются
6	Отдых и туризм						
6.1	Объект физкультурно-досугового назначения и	Этнографическая деревня	Этнографическая деревня «Соловей-разбойник» в национальном парке «Орловское полесье»	объект	1	Хотынецкий муниципальный район, Хотимль-Кузменковское сельское поселение, п. Жудерский	Не предусматриваются

1	2	3	4	5	6	7	8
	активного отдыха						
6.2	Объект физкультурно-досугового назначения и активного отдыха	Объект показа	Воссоздание (реконструкция) Орловской крепости	объект	1	Городской округ «Город Орёл», г. Орёл	Не предусматриваются
7	Обслуживание населения						
7.1	Административное здание	Суды и прокуратура	Здание судебного участка Залегощенского района	объект	1	Залегощенский муниципальный район, городское поселение Залегощь, пгт. Залегощь	Не предусматриваются
7.2	Административное здание	Суды и прокуратура	Здание судебного участка Краснозоренского района	объект	1	Краснозоренский муниципальный район, Краснозоренское сельское поселение, п. Красная Заря	Не предусматриваются
7.3	Административное здание	Суды и прокуратура	Здание судебного участка Урицкого района	объект	1	Урицкий муниципальный район, городское поселение Нарышкино, пгт. Нарышкино	Не предусматриваются
7.4	Административное здание	Суды и прокуратура	Здание судебного участка Покровского района	объект	1	Покровский муниципальный район, городское поселение Покровское, пгт. Покровское	Не предусматриваются
7.5	Административное здание	Суды и прокуратура	Здание для размещения судебного участка Малоархангельского района (приобретение)	объект	1	Малоархангельский муниципальный район, городское поселение Малоархангельск, г. Малоархангельск	Не предусматриваются
7.6	Непроизводственный объект	Многофункциональный центр	Многофункциональный центр	объект	1	Городской округ «Город Мценск», г. Мценск	Не предусматриваются

1	2	3	4	5	6	7	8
	по предоставлению населению правовых, финансовых, консультационных и иных подобных услуг	предоставления государственных и муниципальных услуг					
7.7	Непроизводственный объект по предоставлению населению правовых, финансовых, консультационных и иных подобных услуг	Многофункциональный центр предоставления государственных и муниципальных услуг	Многофункциональный центр	объект	1	Городской округ «Город Ливны», г. Ливны	Не предусматриваются
8	Промышленность						
8.1	Объект, связанный с производственной деятельностью	Индустриальный (промышленный) парк	Площадка индустриального парка	объект	1	Верховский муниципальный район, городское поселение Верховье, вблизи пгт. Верховье	Санитарно-защитная зона, ширина зоны определяется в проекте индустриального парка
8.2	Объект, связанный с производственной деятельностью	Индустриальный (промышленный) парк	Площадка индустриального парка «Новая долина»	объект	1	Должанский муниципальный район, городское поселение Долгое, вблизи пгт. Долгое	Санитарно-защитная зона, ширина зоны определяется в проекте индустриального парка

1	2	3	4	5	6	7	8
8.3	Объект, связанный с производственной деятельностью	Индустриальный (промышленный) парк	Площадка индустриального парка	объект	1	Кромской муниципальный район, городское поселение Кромы, вблизи пгт. Кромы	Санитарно-защитная зона, ширина зоны определяется в проекте индустриального парка
8.4	Производство машин и оборудования	Индустриальный (промышленный) парк	Площадки индустриального парка «Ливны»	объект	1	Ливенский муниципальный район, Галическое сельское поселение, Речицкое сельское поселение вблизи автомобильной дороги федерального значения, проходящей через г. Ливны	Санитарно-защитная зона, ширина зоны определяется в проекте индустриального парка
8.5	Объект, связанный с производственной деятельностью	Индустриальный (промышленный) парк	Площадка индустриального парка «Малоархангельск»	объект	1	Малоархангельский муниципальный район, городское поселение Малоархангельск, вблизи г. Малоархангельск	Санитарно-защитная зона, ширина зоны определяется в проекте индустриального парка
8.6	Объект, связанный с производственной деятельностью	Индустриальный (промышленный) парк	Площадки индустриального парка «Зеленая роща»	объект	1	Мценский муниципальный район, Подберезовское сельское поселение, Подмокринское сельское поселение, Отрадинское сельское поселение вблизи территории автодороги федерального значения	Санитарно-защитная зона, ширина зоны определяется в проекте индустриального парка
8.7	Объект, связанный с	Индустриальный (промышленный) парк	Площадка агропромышленного парка «Новая Зуша»	объект	1	Новосильский муниципальный район, городское поселение	Санитарно-защитная зона, ширина зоны

1	2	3	4	5	6	7	8
	производственной деятельностью					Новосиль, вблизи г. Новосиль	определяется в проекте индустриального парка
8.8	Объект, связанный с производственной деятельностью	Индустриальный (промышленный) парк	Площадки индустриального парка	объект	1	Орловский муниципальный район, Становское сельское поселение вблизи проходящей через его территорию автодороги федерального значения, у деревень Становое, Казначеево, Золотилова	Санитарно-защитная зона, ширина зоны определяется в проекте индустриального парка
8.9	Объект, связанный с производственной деятельностью	Индустриальный (промышленный) парк	Площадки индустриального парка	объект	1	Орловский муниципальный район, Сабуровское сельское поселение, Платоновское сельское поселение вблизи проходящей через их территорию автодороги федерального значения	Санитарно-защитная зона, ширина зоны определяется в проекте индустриального парка
8.10	Объект, связанный с производственной деятельностью	Индустриальный (промышленный) парк	Площадка индустриального парка	объект	1	Покровский муниципальный район, городское поселение Покровское, вблизи пгт. Покровское	Санитарно-защитная зона, ширина зоны определяется в проекте индустриального парка
8.11	Объект, связанный с производственной деятельностью	Индустриальный (промышленный) парк	Площадка индустриального парка «Нарышкино»	объект	1	Урицкий муниципальный район, городское поселение Нарышкино, вблизи пгт. Нарышкино	Санитарно-защитная зона, ширина зоны определяется в проекте индустриального парка

1	2	3	4	5	6	7	8
8.12	Объект, связанный с производственной деятельностью	Индустриальный (промышленный) парк	Площадка индустриального парка «Домнино»	объект	1	Свердловский муниципальный район, городское поселение Змиевка, вблизи пгт. Змиевка	Санитарно-защитная зона, ширина зоны определяется в проекте индустриального парка
8.13	Объект, связанный с производственной деятельностью	Индустриальный (промышленный) парк	Площадка индустриального парка «Шаблыкино»	объект	1	Шаблыкинский муниципальный район, городское поселение Шаблыкино, вблизи пгт. Шаблыкино	Санитарно-защитная зона, ширина зоны определяется в проекте индустриального парка
9	Электро- и газоснабжение						
9.1	Линии электроснабжения						
9.1.1	Объект электроснабжения	Электроснабжение ООО «Тепличный комбинат Орловский»	ВЛ 110 кВ ПС «Тепличная» – ПС 220 кВ «Мценск»	км	5,0	Городской округ «Город Мценск»	Охранная зона 20 м по обе стороны линии
9.1.2	Объект электроснабжения	Электроснабжение ООО «Группа МБМ»	ВЛ 110 кВ ПС «МБМ» – ПС 220 кВ «Мценск»	км	6,0	Городской округ «Город Мценск»	Охранная зона 20 м по обе стороны линии
9.1.3	Объект электроснабжения	Электроснабжение ОАО «ГСМ Ливгидромаш»	ВЛ 110 кВ ПС 220 кВ «Ливны» – ПС 110 кВ «Ливгидромаш»	км	4,0	Городской округ «Город Ливны»	Охранная зона 20 м по обе стороны линии
9.2	Объекты электроснабжения						
9.2.1	Объект электроснабжения	Электроснабжение ООО «Тепличный комбинат Орловский»	ПС 110 кВ «Тепличная» (2·25 МВ·А)	объект	1	Городской округ «Город Мценск»	Охранная зона 20 м от ограждения подстанции по периметру

1	2	3	4	5	6	7	8
9.2.2	Объект электроснабжения	Электроснабжение ООО «Группа МБМ»	ПС 110 кВ «МБМ» (2·40 МВ·А)	объект	1	Городской округ «Город Мценск»	Охранная зона 20 м от ограждения подстанции по периметру
9.2.3	Объект электроснабжения	Электроснабжение ОАО «ГСМ Ливгидромаш»	ПС 110 кВ «Ливгидромаш» (2·25 МВ·А)	объект	1	Городской округ «Город Ливны»	Охранная зона 20 м от ограждения подстанции по периметру
9.3	Трубопроводы для транспортировки газа						
9.3.1	Объект газоснабжения	Подача газа от магистрального газопровода Кромы – Орёл I до ГРС г. Орла	Газопровод-отвод	км	0,1	Орловский муниципальный район	Санитарный разрыв до 200 м, охранная зона 25 м
9.3.2	Объект газоснабжения	Подача газа от магистрального газопровода Кромы – Орёл I до ГРС в районе ул. Высоковольтной (у места старого КРП Дормаш)	Газопровод-отвод	км	0,2	Орловский муниципальный район	Санитарный разрыв до 200 м, охранная зона 25 м
9.3.3	Объект газоснабжения	Подача газа от магистрального газопровода Кромы – Орёл II до ГРС в районе Карачевского шоссе (рядом с поселком	Газопровод-отвод	км	1,2	Орловский муниципальный район	Санитарный разрыв до 200 м, охранная зона 25 м

1	2	3	4	5	6	7	8
		Солнцево)					
9.4	Объекты добычи и транспортировки газа						
9.4.1	Объект газоснабжения	Обеспечение надежным газоснабжением новых жилых районов г. Орла	Газораспределительная станция	объект	1	Орловский муниципальный район	Санитарно-защитная зона 300 м
9.4.2	Объект газоснабжения	Обеспечение надежным газоснабжением новых жилых районов г. Орла	Газораспределительная станция	объект	1	Орловский муниципальный район, в районе ул. Высоковольтной г. Орла (у места старого КРП Дормаш)	Санитарно-защитная зона 300 м
9.4.3	Объект газоснабжения	Обеспечение надежным газоснабжением новых жилых районов г. Орла	Газораспределительная станция	объект	1	Орловский муниципальный район, в районе Карачевского шоссе (рядом с п. Солнцево)	Санитарно-защитная зона 300 м
10	Сельское хозяйство и лесное хозяйство, рыболовство и рыбоводство						
10.1	Предприятие растениеводства	Тепличный комплекс	ООО «Экопродукт»	тонн/год	5500	Болховский муниципальный район, Ямское сельское поселение, п. Успенский	Санитарно-защитная зона 100 м
10.2	Предприятие растениеводства	Тепличный комплекс	ООО «Промпарк»	тонн/год	5808	Новосильский муниципальный район, Зареченское сельское поселение, п. Сорочий	Санитарно-защитная зона 100 м
10.3	Предприятие растениеводства	Тепличный комплекс	ООО «Агропромышленная компания «Кумир»	тонн/год	4522	Орловский муниципальный район, д. Альшанские Выселки	Санитарно-защитная зона 100 м
10.4	Объект сельского хозяйства	Зернохранилище	АО «Орёл Нобель-Агро»	тонн	30000	Новосильский муниципальный район, пгт. Новосиль, г. Новосиль, ул. Коммунаров, д. 50	Санитарно-защитная зона 100 м
10.5	Предприятие	Молочное	ООО «Нобель-Мол»	тонн/год	27375	Новосильский	Санитарно-

1	2	3	4	5	6	7	8
	по разведению молочного крупного рогатого скота, производство сырого молока	животноводство				муниципальный район, Прудовское сельское поселение, д. Чернышено	защитная зона 1000 м
10.6	Предприятие по разведению молочного крупного рогатого скота, производство сырого молока	Мясное животноводство	ООО «Агропромышленный холдинг «Мираторг»	тонн/год	30000	Шаблыкинский муниципальный район, Косулическое сельское поселение, д. Косуличи, Дмитровский муниципальный район, Бородинское сельское поселение, с. Работьково	Санитарно-защитная зона 1000 м
10.7	Предприятие по разведению свиней	Селекционно-генетический центр по свиноводству	ООО «Знаменский СГЦ»	голов	1000	Городской округ «Город Орёл», г. Орёл	Санитарно-защитная зона 1000 м
10.8	Предприятие растениеводства	Выращивание овощей и картофеля	ООО «Виннер»	тонн/год	10000	Мценский муниципальный район, Подмокринское сельское поселение, п. Нововолковский	Санитарно-защитная зона 100 м
10.9	Предприятие растениеводства	Выращивание зерновых, зернобобовых и масличных культур	ООО «Юпитер»	тонн/год	-	Болховский муниципальный район, Злынское сельское поселение, п. Злынский конезавод	Санитарно-защитная зона 500 м
11	Утилизация, обезвреживание, захоронение твердых коммунальных отходов						
11.1	Полигон твердых коммунальных отходов	Сортировка, уплотнение, накопление, захоронение отходов	Полигон твердых коммунальных отходов	тонн	40 000	Троснянский муниципальный район	Санитарно-защитная зона 1000 м

1	2	3	4	5	6	7	8
11.2	Полигон твердых коммунальных отходов	Сортировка, уплотнение, накопление, захоронение отходов	Полигон твердых коммунальных отходов	тонн	100 000	Ливенский муниципальный район	Санитарно-защитная зона 1000 м
11.3	Мусороперегрузочная станция с комплексом сортировки	Накопление, сортировка, хранение, перегрузка отходов	Мусороперегрузочная станция	тонн	30 000	Знаменский муниципальный район, городское поселение Знаменское	Санитарно-защитная зона 500 м
11.4	Мусороперегрузочная станция с комплексом сортировки	Накопление, сортировка, хранение, перегрузка отходов	Мусороперегрузочная станция	тонн	40 000	Глазуновский муниципальный район, городское поселение Глазуновка	Санитарно-защитная зона 1000 м
11.5	Мусороперегрузочная станция с комплексом сортировки	Накопление, сортировка, хранение, перегрузка отходов	Мусороперегрузочная станция	тонн	30 000	Покровский муниципальный район, с. Дросково	Санитарно-защитная зона 500 м
11.6	Мусороперегрузочная станция с комплексом сортировки	Накопление, сортировка, хранение, перегрузка отходов	Мусороперегрузочная станция	тонн	40 000	Верховский муниципальный район, городское поселение Верховье	Санитарно-защитная зона 1000 м

3. Характеристика зон с особыми условиями использования территорий

На территории Орловской области в связи с планируемым размещением объектов капитального строительства регионального значения, оказывающих влияние на окружающие объекты, требуется установление следующих зон с особыми условиями использования территорий:

1) санитарно-защитных зон:

для объектов транспортной инфраструктуры (автовокзалов, автостанций) – 300 м;

для объектов логистики (транспортно-логистических комплексов) – в соответствии с разработанным проектом;

для объектов, связанных с производственной деятельностью (индустриальные парки), – в соответствии с разработанным проектом;

для предприятий растениеводства – 100–500 м;

для предприятий по разведению молочного крупного рогатого скота, предприятий по разведению свиней – 1000 м;

для объектов газоснабжения (газораспределительных станций) – 300 м;

для полигонов твердых коммунальных отходов – 500 м;

для мусороперегрузочных станций с комплексом сортировки 40 тыс. т/год – 1000 м;

для мусороперегрузочных станций с комплексом сортировки до 40 тыс. т/год – 500 м;

2) санитарных разрывов:

для объектов транспортной инфраструктуры:

автомобильных дорог – 50–100 м;

аэропортов – в соответствии с разработанным проектом;

для объектов газоснабжения (газопроводов-отводов) – до 200 м;

3) приаэродромных территорий:

для объектов авиасообщения (аэропортов) – 30 км;

4) охранных зон газопроводов и систем газоснабжения:

для газопроводов-отводов – 25 м;

5) охранных зон объектов электроснабжения:

для воздушных линий электропередачи – 20 м по обе стороны линии;

для трансформаторных подстанций 110 кВ – 20 м от ограждения по периметру.

Часть II. Карты планируемого размещения объектов регионального значения

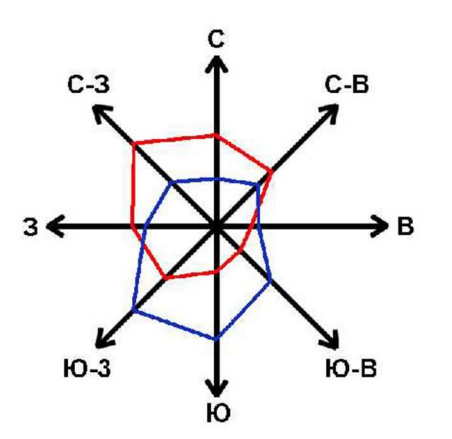
1. Карта планируемого размещения объектов регионального значения в области транспорта (железнодорожного, водного, воздушного транспорта), автомобильных дорог регионального или межмуниципального значения.

2. Карта планируемого размещения объектов регионального значения в области предупреждения чрезвычайных ситуаций межмуниципального или регионального характера, стихийных бедствий, эпидемий и ликвидации

их последствий.

3. Карта планируемого размещения объектов регионального значения в области образования, здравоохранения, физической культуры и спорта, иных областях в соответствии с полномочиями субъекта Российской Федерации.

4. Карта планируемого размещения объектов регионального значения в области энергетических систем и связи, иных объектов инженерной инфраструктуры.



ОРЛОВСКАЯ ОБЛАСТЬ

ВНЕСЕНИЕ ИЗМЕНЕНИЙ В СХЕМУ ТЕРРИТОРИАЛЬНОГО ПЛАНИРОВАНИЯ

Карта планируемого размещения объектов регионального значения в области транспорта (железнодорожного, водного, воздушного транспорта), автомобильных дорог регионального или межмуниципального значения



Границы

- Орловской области
- муниципальных районов
- городских округов
- городских поселений
- сельских поселений

Населенные пункты

- Орел - административный центр Орловской области
- Центры муниципальных районов
- Прочие населенные пункты, чел.
- свыше 1000
- 201 - 1000
- 51 - 200
- 1 - 50
- без населения

Земли по категориям

- Земли водного фонда
- Земли лесного фонда
- Земли населенных пунктов
- Земли особо охраняемых территорий и объектов
- Земли промышленности, энергетики, транспорта, связи, радиовещания, телевидения, информатики, земли для обеспечения космической деятельности, земли обороны, безопасности и земли иного специального назначения
- Земли сельскохозяйственного назначения

Особо охраняемые природные территории

- Федеральное значение
- Национальный парк
- Региональное значение
- Природный парк
- Государственный природный заказник
- Памятник природы

Поверхностные водные объекты

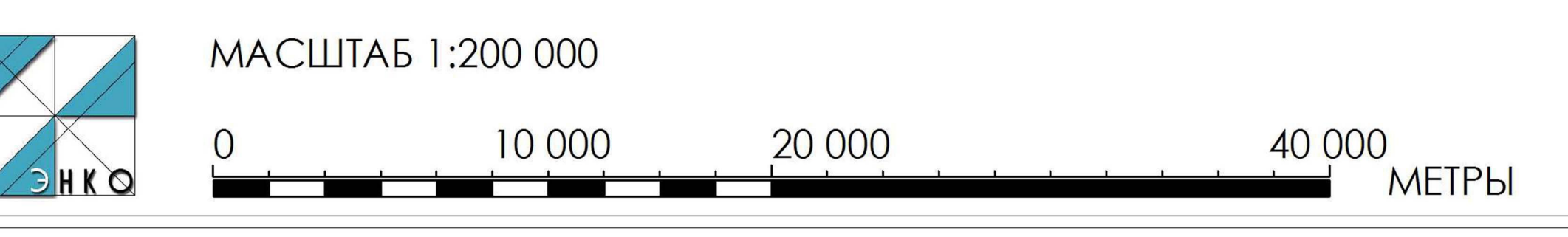
- Водоем (озеро, пруд, обводненный карьер, водохранилище)
- Водоток (река, ручей, канал)

Объекты транспортной инфраструктуры

- Автомобильные дороги
 - Регионального значения
 - Межмуниципального значения
- Транспортно-логистические центры
 - Регионального значения
- Автовокзалы
 - Регионального значения
- Автостанции
 - Регионального значения
- Аэропорт (реконструкция)
 - Регионального значения
- Аэродромы
 - Регионального значения
- Искусственные дорожные сооружения
 - Мостовое сооружение
 - Регионального значения

Прочие объекты, связанные с производственной деятельностью

Регионального значения
Объект, связанный с производственной деятельностью (индустриальный парк, агропромышленный парк)



Ил. № 57/1-26

НАУЧНО-ПРОЕКТИВНЫЙ ИНСТИТУТ ПРОСТРАНСТВЕННОГО ПЛАНИРОВАНИЯ "ЭНИКО"

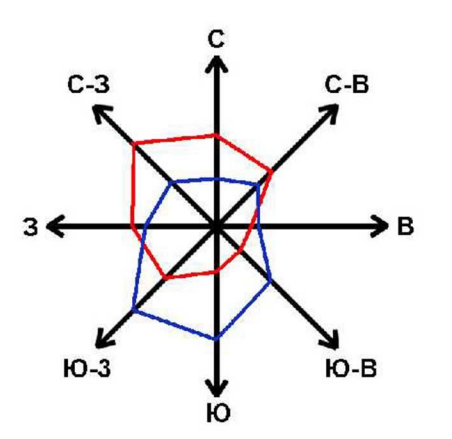
ВНЕСЕНИЕ ИЗМЕНЕНИЙ В СХЕМУ ТЕРРИТОРИАЛЬНОГО ПЛАНИРОВАНИЯ ОРЛОВСКОЙ ОБЛАСТИ

КАРТА ПЛАНИРУЕМОГО РАЗМЕЩЕНИЯ ОБЪЕКТОВ РЕГИОНАЛЬНОГО ЗНАЧЕНИЯ В ОБЛАСТИ ТРАНСПОРТА (ЖЕЛЕЗНОДОРОЖНОГО, ВОДНОГО, ВОЗДУШНОГО ТРАНСПОРТА), АВТОМОБИЛЬНЫХ ДОРОГ РЕГИОНАЛЬНОГО ИЛИ МЕЖМУНИЦИПАЛЬНОГО ЗНАЧЕНИЯ

Исполнитель: [подпись]
 Проверил: [подпись]
 Утвердил: [подпись]

Специалист С. В. Кривошеина
 Проектант А. Г. Лаврова
 Составитель И. Ю. Соколов

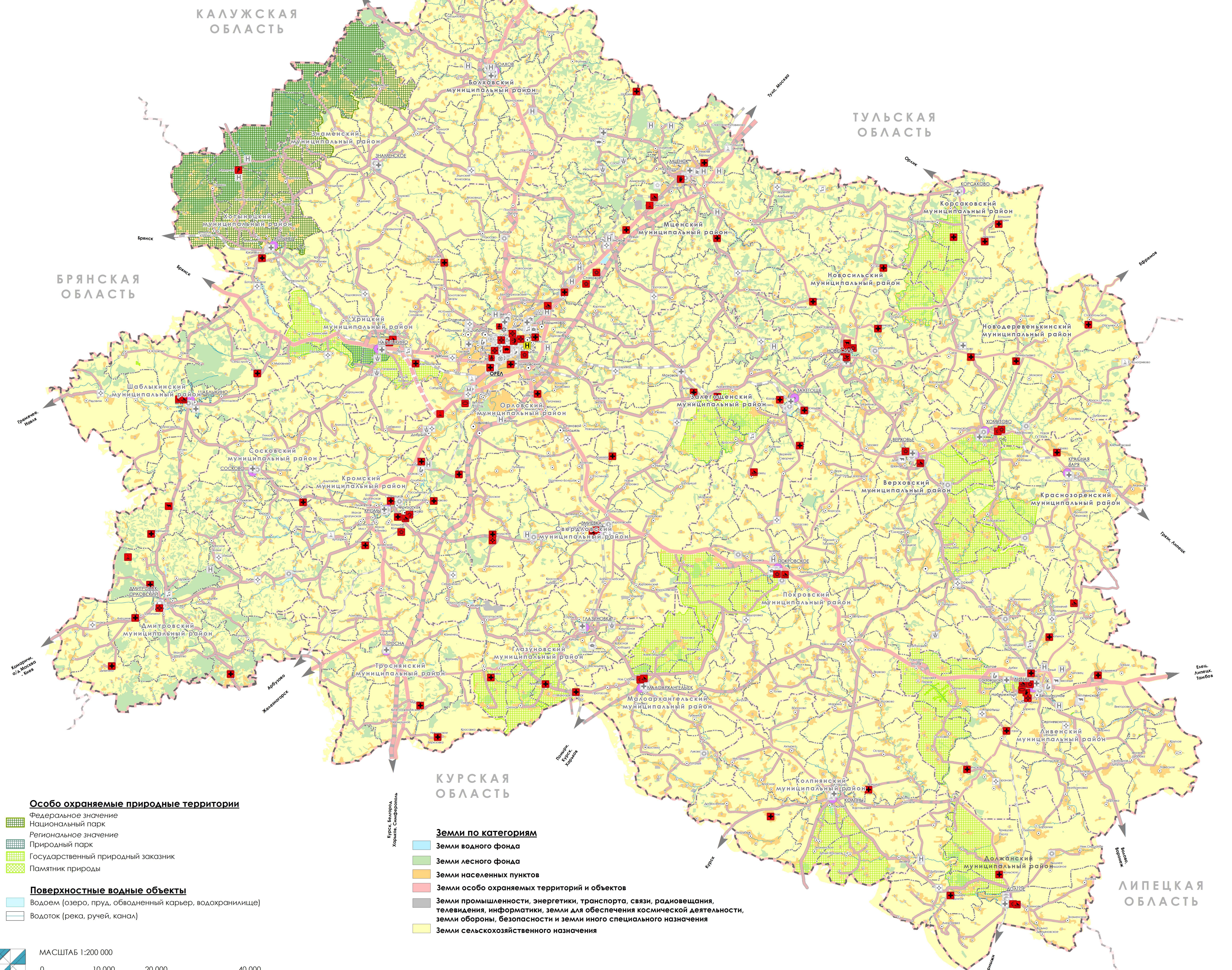
Санкт-Петербург 2018



ОРЛОВСКАЯ ОБЛАСТЬ

ВНЕСЕНИЕ ИЗМЕНЕНИЙ В СХЕМУ ТЕРРИТОРИАЛЬНОГО ПЛАНИРОВАНИЯ

Карта планируемого размещения объектов регионального значения в области образования, здравоохранения, физической культуры и спорта, иных областях в соответствии с полномочиями субъекта РФ



Границы

- Орловской области
- муниципальных районов
- городских округов
- городских поселений
- сельских поселений

Населенные пункты

- Орел - административный центр Орловской области
- Центры муниципальных районов
- Прочие населенные пункты, чел.
 - свыше 1000
 - 201 - 1000
 - 51 - 200
 - 1 - 50
 - без населения

Объекты транспортной инфраструктуры

- Автомобильные дороги
 - Регионального значения
 - Межмуниципального значения

Объекты социальной инфраструктуры, отдыха и туризма

Санаторно-курортного назначения

Объекты здравоохранения

- Регионального значения
 - Лечебно-профилактическая медицинская организация (кроме санаторно-курортной), оказывающая медицинскую помощь в стационарных условиях, ее структурное подразделение
 - Лечебно-профилактическая медицинская организация, оказывающая медицинскую помощь в амбулаторных условиях и (или) в условиях дневного стационара
 - Обособленное структурное подразделение медицинской организации, оказывающей первичную медико-санитарную помощь
 - Медицинская организация особого типа
 - Медицинская организация по надзору в сфере защиты прав потребителей и благополучия человека
- Регионального значения
 - Медицинская организация, оказывающая скорую медицинскую помощь, ее структурное подразделение

Объекты социального обслуживания

- Регионального значения
 - Комплексные, полустационарные и нестационарные организации социального обслуживания
 - Стационарные организации социального обслуживания

Объекты физической культуры и спорта

- Регионального значения
 - Спортивное сооружение

Объекты образования и науки

- Регионального значения
 - Научная организация и ее структурные подразделения
 - Организация, реализующая программы профессионального и высшего образования
 - Организация дополнительного образования
 - Дошкольная образовательная организация
- Местного значения (объекты капитального строительства, которые оказали влияние на определение планируемого размещения объектов регионального значения)
 - Дошкольная образовательная организация

Объекты культуры и искусства

- Регионального значения
 - Зрелищная организация
 - Объект культурно-просветительного назначения
 - Объект культурно-досугового (клубного) типа

Объекты санаторно-курортного назначения

- Регионального значения
 - Объект санаторно-курортного назначения

Объекты отдыха и туризма

- Регионального значения
 - Гостиницы и аналогичные средства размещения

Общественные пространства

- Регионального значения
 - Тематический парк

Иные объекты (многофункциональный центр)

- Регионального значения

Предприятия и объекты добывающей и обрабатывающей промышленности

- Регионального значения
 - Предприятие машиностроения
 - Предприятие микробиологической, пищевой, пищевкусовой промышленности

Предприятия и объекты сельского и лесного хозяйства, рыболовства и рыбоводства

- Регионального значения
 - Предприятие по разведению молочного крупного рогатого скота, производство сырого молока
 - Предприятие по разведению свиней
 - Предприятие растениеводства
 - Предприятие смешанное - растениеводство в сочетании с животноводством без специализированного производства культур или животных

Производственные объекты, связанные с производственной деятельностью

- Регионального значения
 - Объект, связанный с производственной деятельностью (индустриальный парк, агропромышленный парк)

Прочие объекты, связанные с производственной деятельностью

- Регионального значения
 - Объект, связанный с производственной деятельностью (индустриальный парк, агропромышленный парк)

Особо охраняемые природные территории

- Федеральное значение
 - Национальный парк
- Региональное значение
 - Природный парк
- Государственный природный заказник
- Памятник природы

Поверхностные водные объекты

- Водоем (озеро, пруд, обводненный карьер, водохранилище)
- Водоток (река, ручей, канал)

Земли по категориям

- Земли водного фонда
- Земли лесного фонда
- Земли населенных пунктов
- Земли особо охраняемых территорий и объектов
- Земли промышленности, энергетики, транспорта, связи, радиовещания, телевидения, информатики, земли для обеспечения космической деятельности, земли обороны, безопасности и земли иного специального назначения
- Земли сельскохозяйственного назначения

МАСШТАБ 1:200 000

0 10 000 20 000 40 000 МЕТРЫ

Имя: № 57/1-28

МАШИНО-ПРОЕКТИВНЫЙ ИНСТИТУТ ПРОСТАИВНОГО ПЛАНИРОВАНИЯ "ЭНИКО"

ВНЕСЕНИЕ ИЗМЕНЕНИЙ В СХЕМУ ТЕРРИТОРИАЛЬНОГО ПЛАНИРОВАНИЯ ОРЛОВСКОЙ ОБЛАСТИ

КАРТА ПЛАНИРУЕМОГО РАЗМЕЩЕНИЯ ОБЪЕКТОВ РЕГИОНАЛЬНОГО ЗНАЧЕНИЯ В ОБЛАСТИ ОБРАЗОВАНИЯ, ЗДРАВООХРАНЕНИЯ, ФИЗИЧЕСКОЙ КУЛЬТУРЫ И СПОРТА, ИНЫХ ОБЛАСТЯХ В СООТВЕТСТВИИ С ПОЛНОМОЧИЯМИ СУБЪЕКТА РФ

Информационный отдел: Зам. ген. директора по спец. индустрии Зам. ген. директора по инж. проекту Главный врач, проректор Вых. специалист

Специалисты: С. В. Кривоносов, В. В. Лавров, А. Г. Соколов, Ю. В. Панина, С. В. Панина, С. В. Панина

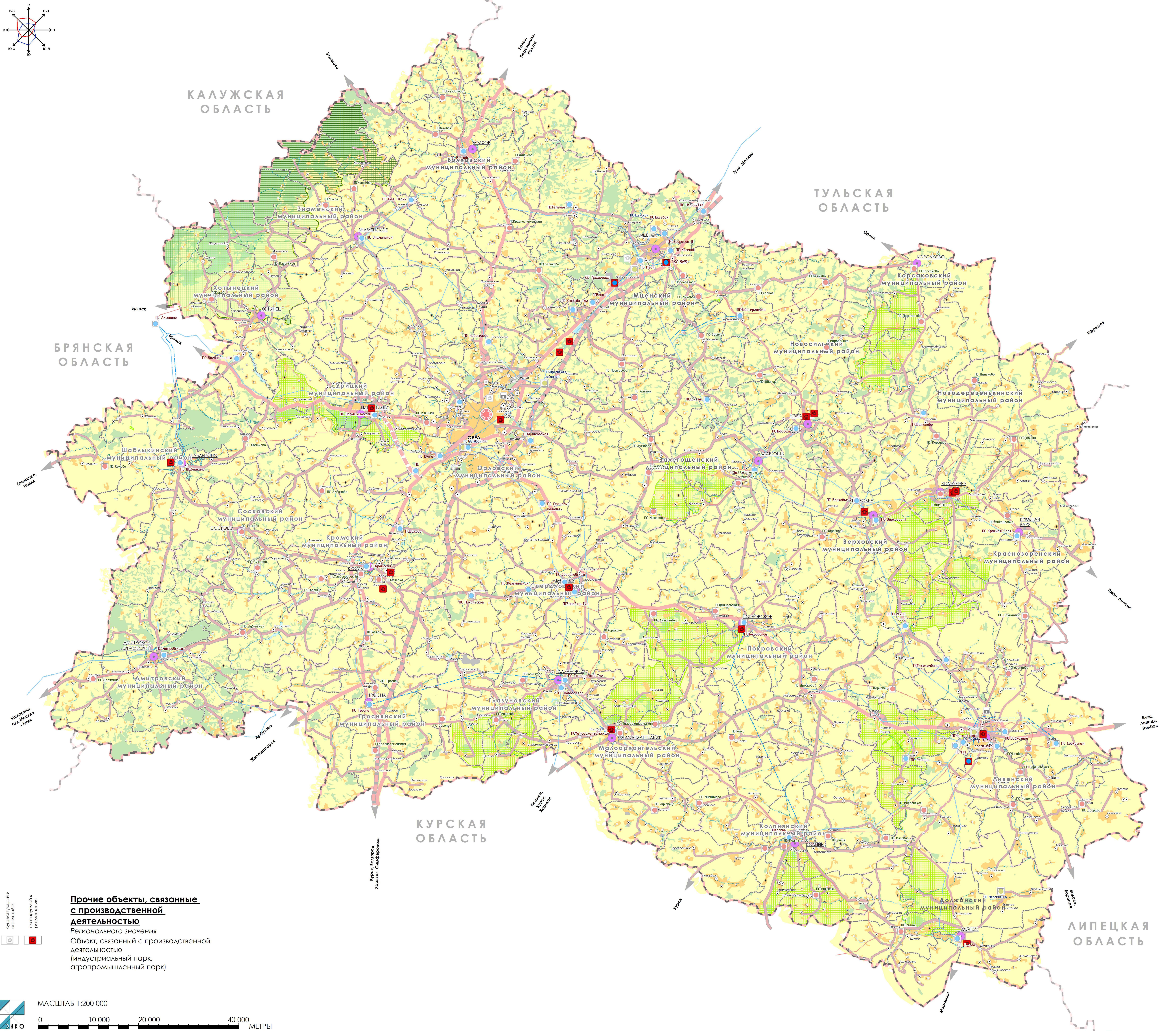
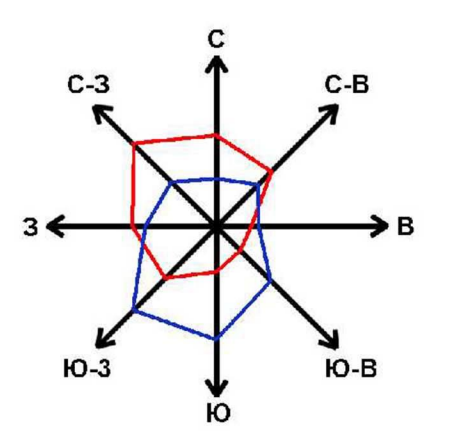
САНКТ-ПЕТЕРБУРГ 2018



ОРЛОВСКАЯ ОБЛАСТЬ

ВНЕСЕНИЕ ИЗМЕНЕНИЙ В СХЕМУ ТЕРРИТОРИАЛЬНОГО ПЛАНИРОВАНИЯ

Карта планируемого размещения объектов регионального значения в области энергетических систем и связи, иных объектов инженерной инфраструктуры



Границы

- Орловской области
- муниципальных районов
- городских округов
- городских поселений
- сельских поселений

Населенные пункты

- Орел - административный центр Орловской области
- Центры муниципальных районов
- Прочие населенные пункты, чел.
- свыше 1000
- 201 - 1000
- 51 - 200
- 1 - 50
- без населения

Земли по категориям

- Земли водного фонда
- Земли лесного фонда
- Земли населенных пунктов
- Земли особо охраняемых территорий и объектов
- Земли промышленности, энергетики, транспорта, связи, радиовещания, телевидения, информатики, земли для обеспечения космической деятельности, земли обороны, безопасности и земли иного специального назначения
- Земли сельскохозяйственного назначения

Особо охраняемые природные территории

- Федеральное значение
- Национальный парк
- Региональное значение
- Природный парк
- Государственный природный заказник
- Памятник природы

Поверхностные водные объекты

- Водоем (озеро, пруд, обводненный карьер, водохранилище)
- Водоток (река, ручей, канал)

Объекты трубопроводного транспорта и инженерной инфраструктуры

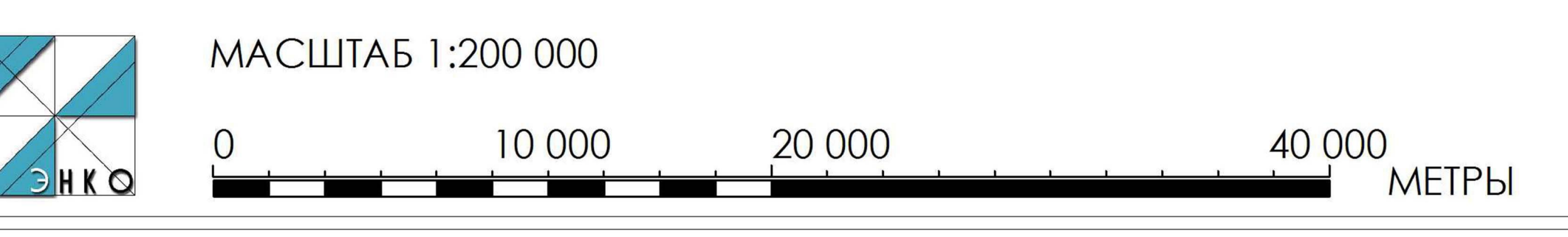
- Электрические подстанции (ПС)
 - Регионального значения
 - Электрическая подстанция (ПС) 110 кВ
 - Электрическая подстанция (ПС) 35 кВ
- Линии электропередачи (ЛЭП)
 - Регионального значения
 - Линии электропередачи (ЛЭП) 110 кВ
 - Линии электропередачи (ЛЭП) 35 кВ

Объекты транспортной инфраструктуры

- Автомобильные дороги
 - Регионального значения
 - Межмуниципального значения

Прочие объекты, связанные с производственной деятельностью

- Регионального значения
- Объект, связанный с производственной деятельностью (индустриальный парк, агропромышленный парк)



Имя: № 57/1-29

МАРИНО ПРОЕКТИВНЫЙ ИНСТИТУТ
ПРОСТРАНСТВЕННОГО ПЛАНИРОВАНИЯ "ЭНКО"

ВНЕСЕНИЕ ИЗМЕНЕНИЙ В СХЕМУ
ТЕРРИТОРИАЛЬНОГО ПЛАНИРОВАНИЯ ОРЛОВСКОЙ ОБЛАСТИ

КАРТА ПЛАНИРУЕМОГО РАЗМЕЩЕНИЯ ОБЪЕКТОВ
РЕГИОНАЛЬНОГО ЗНАЧЕНИЯ В ОБЛАСТИ ЭНЕРГЕТИЧЕСКИХ СИСТЕМ
И СВЯЗИ, ИНЫХ ОБЪЕКТОВ ИНЖЕНЕРНОЙ ИНФРАСТРУКТУРЫ

Информационный отдел: Соловьев С. В.
Зам. ген. директора по орг. вопросу: Кривоноз С. В.
Зам. ген. директора по тех. вопросу: Петров А. Г.
Технический отдел: Сидорова И. В.
Бух. отдел: Мельников И. И.
Финанс. отдел: Фролов Е. В.
Служба безопасности: Сидорова Е. В.

САНКТ-ПЕТЕРБУРГ
2018